

広報

おまつり



表紙 大郷保育園 豆まき会

P2～ 大松沢社会教育センター落成
P11～ ぐるっとおおさと まちの話題
P17～ おしらセアラカルト

P4～ タウン通信
P13 ふれあいひろば
P20 大きくなったら ほか

宮城県大郷町

検索

未来を創り 育てるまち
おおさと

3

2016 (平成28年)
No.406

大松沢社会教育センター落成



新たなコミュニティ施設が大松沢地区に誕生

大松沢地区に誕生

町では、文化の振興と地域の活性化のため、文化会館・粕川社会教育センター・大松沢社会教育センターの3つのコミュニティセンターを設置しています。

今回新築した「大松沢社会教育センター」は、大松沢公民館が東日本大震災の被害を受けて使用できなくなったため、平成24年4月に旧大松沢小学校を利活用して開設しました。しかし、



旧大松沢小学校

学校をコミュニティ施設として利用するには利便性が悪いため、一部を解体して新築しました。

工事は、平成27年6月に着工、同年12月に竣工。

木造平屋建てで延床面積は168・99平方メートル、多目的室や談話室があります。また、センターと体育館をつなぐ渡り廊下も新設されました。

これから、学習・文化・スポーツの場として、町内外の皆さんにご利用いただき、地域の振興、活力あるまちづくりに大きな役割を果たすことが期待されます。



旧大松沢公民館



多目的室
調理室



談話室
玄関ホール

**施設内
紹介**



完成を祝いました
1月24日に落成式が行われ、町議会議員、県議会議員、大松沢地区コミュニティー推進協議会役員、町関係者などが出席しました。落成式では、赤間町長が式辞を述べ、町議会議員、県議会議員より祝辞をいただきました。また、施工業者等3社に、感謝状が贈呈されました。



お米さんありがとう音頭



スイングクリスタルによるバンド演奏

落成式終了後には、大松沢地区コミュニティー推進協議会主催による祝賀アトラクションが行われました。大松沢地区の方々による踊りや、歌謡ショー、バンド演奏と8演目が披露された。地域全体で完成を祝いました。

町のコミュニケーションの場に

大松沢地区コミュニティー推進協議会会長 高橋邦郎さん(上郷)

大松沢地区から小・中学校がなくなり、何か施設を作ってほしいという地区のみんなの声から社会教育センターが出来上がったことをうれしく思いますし、感謝しています。

グラウンドと体育館で運動、センターを使って会議など、多くの事に利用できる施設だと思います。作ったからには、大松沢地区以外でも町内の皆さんの会議や生涯学習、子育ての場として活用してほしいと思っています。



お引っ越しシーズン 各種手続きをお忘れなく！

例年3月から4月は、就職や転勤などで転出・転入される方が多く、窓口が大変混雑します。各種手続きは早めに済ませましょう。

小・中学校の転校

○転出する場合

転学届を学校に提出し、在学証明書、転学児童生徒教科用図書給与証明書を受け取り、新住所地（教育委員会）での転入手続きと併せて、就学予定の学校で手続きをしてください。

○転入した場合

転入手続きをした際、教育委員会から交付される入学通知書と、以前就学していた学校からの在学証明書及び転学児童生徒教科用図書給与証明書を就学する学校に提出してください。

問 教育課 ☎359-5514

防災行政無線

○転出する場合

戸別受信機返納届出書の提出とともに、戸別受信機を総務課に返納してください。

○転居した場合

他の行政区へ転居した場合には、戸別受信機の設定変更が必要です。場所によっては屋外アンテナが必要になる場合があります。

○転入した場合

戸別受信機等貸付申請書を総務課に提出してください。設置は町が行います。

問 総務課 ☎359-5500

引っ越しごみ

○自己搬入する場合

町民課で搬入証発行の手続きをして、環境管理センター（大和町吉田）へ搬入してください。なお、手続の際は印鑑及び車検証をご持参ください。また、搬入の際は別途処理料が必要になります。

○処理委託する場合

自己搬入できない場合は、許可業者に処理委託をしてください。なお、委託の場合は処理料に輸送費が加算されます。

許可業者については、ごみ収集計画表をご覧ください。ただか、町民課にお問い合わせください。※大量のごみを集積所に出すことはご遠慮ください。

問 町民課 ☎359-5504

ほかにも郵便局や運転免許証の住所変更、東北電力、電話、ガス等の届け出が必要です。

住所の変更

○転出する場合

転出する前に手続きが必要です。転出証明書を発行しますので、転出先の住所をご確認のうえ、町民課にて手続きをしてください。

必要なもの

①印鑑②国保被保険者証、後期高齢及び介護保険被保険者証③印鑑登録証④すこやか子育て、母子父子家庭、障害者医療費助成受給者証⑤住基カード及び個人番号カード（所持している方）

○転入・転居した場合

新住所に住み始めてから14日以内に、町民課で手続きをしてください。

※住み始める前に手続きはできません。

必要なもの

①転出証明書（転入の場合）②印鑑③国保被保険者証、後期高齢及び介護保険被保険者証④母子父子家庭・障害者医療費助成受給者証及び児童手当受給者は所得証明書⑤通知カード⑥住基カード及び個人番号カード（所持している方）

※届出の際には、届出人の身分証明書（運転免許証、健康保険証等）が必要です。

※上記の手続きには、時間がかかりますので、ある程度時間に余裕を持ってお越しください。

問 町民課 ☎359-5504

水道

○使用を開始、中止する場合

水道使用異動届を地域整備課に届け出てください。

[注意事項]

※給水装置所有者の印鑑が必要です。

※開・閉栓手数料として1000円かかります。

※実際に水道を止める（または使い始める）日の3日前までに届け出てください。

※土・日、祝日は業務を行っていません。

問 地域整備課 ☎359-5509

原付・軽自動車など

○原動機付き自転車

転出する場合は、事前に税務課で廃車または名義変更の手続きをしてください。

問 税務課 ☎359-5505

○126ccから250ccの二輪車・軽自動車

転出先の軽自動車協会で行ってください。

問 宮城県軽自動車協会 ☎388-6033

○250ccを超える二輪車・軽自動車以外の自動車

転出先の運輸支局で行ってください。

問 宮城運輸支局 ☎050-5540-2011

平成27年国勢調査の結果

昨年10月1日を基準日として行われた「平成27年国勢調査」の県集計が終了し、本町の人口と世帯数について、下記のとおり発表されました。

なお、数字は宮城県独自集計結果で、後日総務省から正式に公表されます。

国勢調査にご理解ご協力をいただき、ありがとうございました。

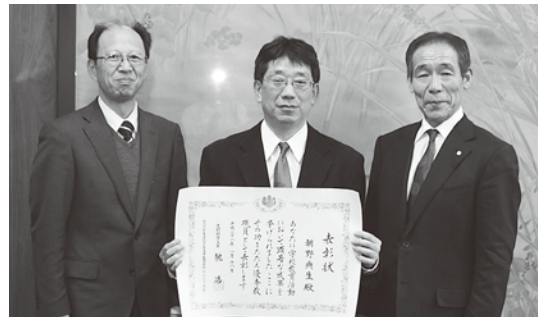
○平成27年国勢調査（宮城県独自集計結果）

人口 8,371人

世帯数 2,421戸

○インターネット回答率

36%（881世帯）



平成27年度 文部科学大臣優秀教職員表彰

大郷中学校 **朝野典生** 教諭

部活動の顕著な指導により、県教育委員会から推薦され表彰されました。

メールマガジン配信開始 ぜひ登録ください

2月のホームページリニューアルに伴って、3月からメールマガジンの配信を開始しました。

メールマガジンは、メールアドレスを登録いただいた方に、スマートフォンなどの携帯電話やパソコンへ、町の情報を定期的にお知らせするものです。

登録は町のホームページからできます。

配信日 毎月1日

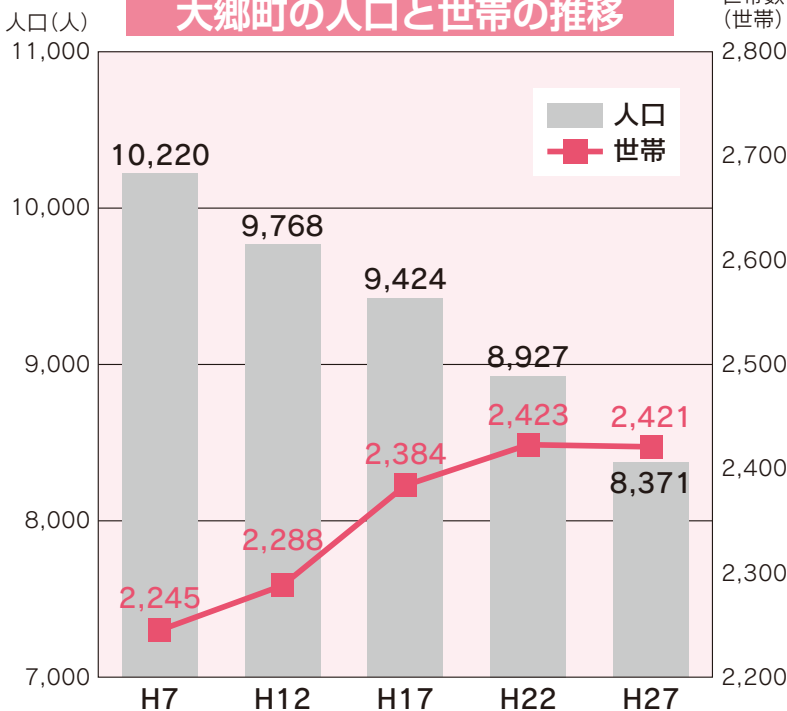
（臨時に配信もあります）

種類（1種だけでも登録できます）

- ①子育て支援
（乳幼児等健診・子育て支援情報など）
- ②観光・イベント
（イベント・行事・観光情報など）
- ③防犯
（防犯・不審者・クマ出没情報など）

問 総務課 ☎359-5500

大郷町の人口と世帯の推移



※「広報おおさと」でお知らせしている住民基本台帳とは把握方法が異なるため数字は異なっております。

問 企画財政課 ☎359-5502

おおさと「未来議会」傍聴人募集！

役場議場で開催される、おおさと「未来議会」の傍聴人を募集します。未来の大郷を考える高校生議員の意見を、議場で聴いてみませんか？

応募の詳細については下記のとおりです。

日時 3月25日（金）午前10時～午後3時まで
場所 大郷町役場3階 議場
対象者 大郷町にお住まいの方、もしくは大郷町内で働いている方
募集人数 40名まで
申込先 B & G海洋センター

席数が限られているため、**先着順**とさせていただきます。

なお、**学生の方々の傍聴を優先**とさせていただきます。

申・問 B & G海洋センター ☎359-2982

大郷町国民健康保険への届出について

就職して職場の健康保険に加入したときや、退職等により職場の健康保険を喪失したときには、14日以内に届出が必要です。

	手続きが必要なとき	届出に必要なもの
加入	大郷町に転入するとき	前住所地発行の転出証明書・印鑑
	職場の健康保険を喪失したとき	職場発行の資格喪失証明書・印鑑
	任意継続保険を喪失したとき	任意保険資格喪失証明書・印鑑
	子どもが生まれたとき	印鑑（出生届出時に併せて国保の届出をしてください）
喪失	大郷町から転出するとき	国保被保険者証・印鑑
	職場の健康保険に加入したとき	国保被保険者証・職場発行の健康保険証・印鑑
	国保被保険者が死亡したとき	国保被保険者証・印鑑
変更・その他	就学のため大郷町外に転出するとき （学生用保険証が必要なとき）	在学証明書（入学前の場合は合格通知等） 国保被保険者証・印鑑
	大郷町内で住所が変わったとき	国保被保険者証・印鑑 （住民異動届出時に併せて国保の届出をしてください）
	世帯主や氏名が変わったとき	
	世帯が分かれたり一緒になるとき	
	国保被保険者証を紛失したとき	印鑑・身分を証明するもの

※「高齢受給者証」の交付を受けている方は、国保被保険者証と一緒に「高齢受給者証」も持参してください。

※変更があった全員分の保険証等を持参願います。

問 町民課 ☎359-5504

土地・家屋価格等縦覧帳簿の縦覧と 固定資産税課税台帳の閲覧について

平成28年度の土地・家屋価格等縦覧帳簿の縦覧と固定資産税課税台帳の閲覧を下記のとおり実施します。なお、対象者以外の方が縦覧・閲覧する場合は委任状が必要です。

	縦覧（土地・家屋価格等縦覧帳簿）	閲覧（固定資産税課税台帳）
内 容	土地・家屋価格等縦覧帳簿により、町内の土地・家屋の評価額をご覧いただき、自己の所有する土地・家屋の評価額が適正であるかどうかを確認することができる制度です。	固定資産税課税台帳により、関係する固定資産税の課税内容を確認することができます。
期 間	4月1日(金)～5月31日(火) ※上記の期間以外を対象者でも縦覧できませんので、ご注意ください。	通 年
対 象 者	町内に所在する土地・家屋の納税者	納税義務者・借地人・借家人等
対 象	町内の土地・家屋の価格	関係する町内の固定資産
必要なもの	○納税通知書、運転免許証等本人確認ができる書類 ○印 鑑	○納税通知書、運転免許証等本人確認ができる書類 ○借地・借家人等の場合、権利関係の分かる書類 ○印 鑑
手 数 料	無 料	1回 200円 ※ただし、納税義務者は4月1日(金)～5月31日(火)までは無料

問 税務課 ☎359-5505

国民年金だより

ご存知ですか？国民年金の任意加入制度

老齢基礎年金（65歳から受けられる年金）は、20歳から60歳になるまでの40年間保険料を納めなければ、満額の年金を受け取ることができません。

国民年金保険料の納め忘れなどにより、保険料の納付済期間が40年間に満たない場合は、60歳から65歳になるまでの間に国民年金に任意加入して保険料を納めることにより、満額に近づけることができます。

○第1号被保険者 (自営業・学生・フリーターの方など)

こんなとき	変更後の種別	届出先
就職して厚生年金に加入したとき	第2号被保険者	勤務先
第2号被保険者である夫(妻)の扶養になったとき	第3号被保険者	夫(妻)の勤務先

○第2号被保険者 (会社員・公務員の方など)

こんなとき	変更後の種別	届出先
退職したとき	第1号被保険者	町民課
退職後、第2号被保険者である夫(妻)の扶養となったとき	第3号被保険者	夫(妻)の勤務先

○第3号被保険者 (第2号被保険者である夫(妻)に扶養されている方)

こんなとき	変更後の種別	届出先
収入が増えるなどして、扶養からはずれたとき	第1号被保険者	町民課
扶養している夫(妻)が65歳になったとき	第1号被保険者	町民課
就職して、厚生年金に加入したとき	第2号被保険者	夫(妻)の勤務先

合わせてください。
異動の時期は国民年金の届出をお忘れなく

なお、老齢基礎年金を受け取るためには保険料の納付済期間や保険料の免除期間等が原則として25年以上必要となりますが、この要件を満たしていない場合は、70歳になるまで任意加入することができます。(ただし、昭和40年4月1日以前に生まれた方に限られます。)

また、海外に在住する日本国籍を持つ方も、国民年金に任意加入することができます。詳しくは、年金事務所・役場町民課にお問い合わせ

ねんきん定期便・年金ネット専用ダイヤル
☎057010581
555

消費生活 相談コーナー Q&A

Q プリカ(プリペイドカード)詐欺って何ですか。

A 不当請求や架空請求詐欺の支払いにプリペイドカード(電子マネー)を悪用する手口のことです。プリペイドカードはコンビニや量販店などで手軽に購入することができますが、インターネットでの買い物に利用できません。

事例をあげると、「有料サイトの未納料金がある」とメールで請求があり、電話で連絡を取ったらプリペイドカードの購入を指示され、要求されるままにカードのID番号を伝えたところ、お金を騙し取られてしまった、というケースです。カードのID番号を相手に教えることは、お金(カード)を相手に渡したのと同じことです。そして、いったん渡してしまうと取り戻すことは大変困難です。カードのID番号を電話やFAXで伝えたり、写真を撮ってメールで送ったりすることは絶対に止めましょう。被害に遭わないためには、覚えの無い請求や不当な請求には連絡しない

○プリペイドカードやギフトカードでの支払い要求には応じない

○カードのID番号などを伝えない

○次々と新しい手口が出てきます。皆さんも十分注意してください。そして、おかしいなと思ったときは、消費生活相談室に相談してください。

大郷町消費生活相談

日時/毎週火曜日
午前10時~正午
午後1時~3時

場所/役場2階
監査委員室
相談員/及川よし子さん
直通電話

☎35915541
農政商工課
☎35915503

道の駅おおさと
EV充電器設置



「道の駅おおさと」に電気自動車（EV）用の急速充電器が1基設置され、2月3日から一般利用が開始されました。設置場所は、道の駅おおさとの入口付近で、日本充電サービスのネットワークカード所有者なら24時間利用できます。利用料は、10分180円で、30分まで利用可能です。

3月1日～7日 春季全国火災予防運動

『無防備な 心に火災が かくれんぼ』

これからの季節は空気が乾燥し、火災が起りやすくなりますので、火の取り扱いには十分注意しましょう。

重点目標

- 住宅防火対策の推進
- 放火火災防止対策の推進
- 特定防火対象物等における防火安全対策の徹底
- 製品火災の発生防止に向けた取り組みの推進
- 多数の者が集合する催しに対する火災予防指導等の徹底
- 林野火災予防対策の推進

山火事予防運動実施中

3月1日～5月31日

◆防火標語

『誓います 森の安全 火の始末』

住宅火災 いのちを守る 7つのポイント

3つの習慣

- 寝たばこは絶対やめる。
- ストーブは燃えやすいものから離れた位置で使用する。
- ガスこんろなどのそばを離れるときは必ず火を消す。

4つの対策

- 逃げ遅れを防ぐために、住宅用火災警報器を設置する。
- 寝具、衣類及びカーテンからの火災を防ぐために、防災品を使用する。
- 火災を小さいうちに消すために、住宅用消火器等を設置する。
- お年寄りや身体の不自由な人を守るために、隣近所の協力体制をつくる。

第10回特別弔慰金の請求手続きはお済みでしょうか？

戦没者等のご遺族に対し、①②のいずれかに該当する場合、ご遺族一人に、特別弔慰金（記名国債）を支給します。

戦没者の死亡当時のご遺族で、

- ①第8回または第9回の特別弔慰金の受給権を有しているご遺族
- ②公務扶助料や遺族年金を受けていた方（戦没者等の妻や父母等）が平成21年4月1日～平成27年3月31日までの間に亡くなるなどして、平成27年4月1日において公務扶助料や遺族年金を受ける方がいなくなったご遺族

請求期限：平成30年4月2日

受付窓口：請求者となられる方がお住まいの市区町村窓口（請求用紙等は窓口に準備しております。）

※請求期限は上記のとおりとなっておりますが、お早めの申請をお願いします。

問 保健福祉課 ☎359-5507

大郷中学校
一日入学を実施します

対象：平成28年度入学生

日時：3月23日（水）
午後2時～

（受付 午後1時30分～）

場所：大郷中学校3階多目的室

内容：中学校の学習、生活全般について
校歌の練習や入学式のための確認

持ち物：上履き、筆記用具

問 大郷中学校
☎359-2042



就学援助制度について

町では、経済的な理由から、小・中学校に通うお子さんの学用品費や給食費等の支払いにお困りのご家庭に対して、就学費用の一部を援助する制度を設けています。

■援助を受けることのできる方

大郷町に住所があり、町内の小・中学校に通うお子さんのいる世帯で、次の項目に該当する保護者の方です。

- (1) 生活保護を受けている方
- (2) 前年度または当該年度において、生活保護の停止または廃止になった方
- (3) 児童生徒と生計を一にする世帯全員の町民税が非課税の世帯に属する方
- (4) 児童扶養手当を受給している方（一部支給者を除く）
- (5) 児童生徒と生計を一にする世帯全員の前年の所得が、特別支援教育就学援助費の需要額測定に用いる需要額（保護基準額等）の1.0倍未満である方
- (6) 災害等で被害を被り、生活が困窮していると認められる方
- (7) 前各項以外で、特に援助が必要であると認められる方

■援助の申し込み方法

「就学援助受給申請書」に必要事項を記入のうえ、下記の書類を添えて提出してください。

- 1 就学援助受給申請書（教育課に用意してあります）
- 2 家族全員の前年の所得を証する書類（児童生徒と生計を一にする世帯全員分）
確定申告書（写）または源泉徴収票（写）、年金の受給額が分かる書類等
- 3 児童扶養手当証書（写）
- 4 提出先 役場教育課（郵送可）
- 5 提出期限 3月15日（火）

※現在援助を受けている方も、申請が必要となります。

■援助支給決定について

援助申請の受付後、町で民生児童委員を通じて生活状況等について世帯調査を実施し、その後教育委員会の審査を経て、支給の可否を決定いたします。

■援助の対象について 援助の対象となる費用は下記のとおりです。

種 類	援助内容
学用品費・通学用品費・新入学用品費・修学旅行費・校外活動費・医療費	一部（町の基準額を限度とする）
学校給食費	全額

問 教育課 ☎359-5514

新しい本が増えました！

※新しい本は3月上旬から貸し出し開始予定です。

一般図書

『人魚の眠る家』（東野圭吾）
 『たんぽぽ団地』（重松清）
 『学校の近くの家』（青木淳悟）
 『エデュケーション』（増田晶文）
 『真実の10メートル手前』（米澤穂信）
 『世にも奇妙な君物語』（朝井リョウ）
 『総理にされた男』（中山七里）
 『優しい言葉』（群ようこ） など45冊

児童図書

『きいろのほん』（五味太郎）他5冊
 『かっこいいぞ！職人本』
 『ぼく、仮面ライダーになる！ゴースト編』
 『絵本 はなちゃんのみそ汁』
 『なぞなぞでおやしきたんけん』
 『えほんからとびだしたオオカミ』
 『ぼくはいったいなんやねん』
 『みんなのくまくまパン』 など57冊

中央公民館の図書室には、赤ちゃんから大人の方向けの本が、およそ15,000冊あります。上記購入図書のほか、寄贈された『第二次世界大戦1939-45』（全3巻）や『ローマ人の物語』（I～XV巻）、『手塚治虫漫画全集』など貴重な本もあります。

一人3冊まで、2週間貸し出していますので、どうぞご利用ください。

利用時間（日曜・祝祭日を除く）

平日 午前8時30分～午後5時

土曜日 午前8時30分～午後3時（第2・第4のみ）



問 中央公民館 ☎359-5515

平成27年度

大郷町児童生徒スポーツ及び文化芸術等表彰者

スポーツ表彰

町長表彰（功績賞）

県中学校総合体育大会

卓球女子シングルス 準優勝

遠藤 希来（大郷中2年）

柔道個人男子73kg級 準優勝

渡邊 稔之（大郷中2年）

県小学生卓球選手権大会

（カブ女子の部）2位

全農杯平成27年度全日本卓球選手権大会宮城県予選会

（カブ女子の部）2位

全国ホープス選抜卓球大会

団体戦宮城県代表

高橋 愛依（大郷小4年）

教育長表彰（奨励賞）

郡中学校総合体育大会

剣道個人男子 優勝

山谷 啓太（大郷中2年）

柔道個人男子66kg級 優勝

武藤 陸（大郷中3年）

柔道個人男子90kg超級 優勝

石川 寿和（大郷中3年）

水泳男子200m背泳ぎ優勝

新田 一貴（大郷中3年）

卓球男子団体 優勝

大郷中学校男子卓球部

卓球女子団体 優勝

大郷中学校女子卓球部

柔道男子団体 優勝

大郷中学校男子柔道部

第27回宮城県黒川柔道大会

小学5・6年女子の部 優勝

渡邊 茜（大郷小6年）

小学3年男子の部 準優勝

高島 空（大郷小3年）

文化芸術等表彰

町長表彰（特別功績賞）

小学生ルブルポスターコンクール

下学年の部 金賞

西岡 美紅（大郷小1年）

宮城県小中学校児童生徒書きぞめ展

硬筆の部 特選

千葉 愛桜（大郷小3年）

井上 夏希（大郷小3年）

高橋 愛花（大郷小4年）

穴戸 美友（大郷小4年）

毛筆の部 部会長賞

村山 郷華（大郷小4年）

千坂 まな（大郷中1年）

特選

千葉 愛桜（大郷小3年）

高橋 愛依（大郷小4年）

第8回河北新報

小・中学生紙上書道展 金賞

村山 郷華（大郷小4年）

平成27年度第67回宮城県小・中

・高等学校児童生徒作詞・作曲

コンクール

作曲の部 県入賞

鈴木 結衣（大郷小5年）

第38回ちやぐりん感想文

優良賞

佐藤 聖斗（大郷小5年）

菅野 楽人（大郷小5年）

加藤 羽菜（大郷小5年）

鈴木 朝葉（大郷小5年）

高橋 芽生（大郷小5年）

ちやぐりん賞

船水こころ（大郷小5年）

宮林神楽5年以上活動

斎藤 美葵（大郷小3年）

加藤 優羽（大郷小3年）

吉木 陵真（大郷小4年）

加藤 羽菜（大郷小5年）

齋藤晏央依（大郷小5年）

鈴木 結衣（大郷小5年）

斎藤 幸悟（大郷小6年）

教育長表彰（奨励賞）

全国吹奏楽コンクール宮城県大会多賀城・石巻地区大会中学校

小編成の部 金賞

第49回アンサンブルコンテスト

多賀城地区大会

木管八重奏 金賞

大郷中学校吹奏楽部

宮林神楽3年以上活動

鈴木 涼介（大郷中2年）

作文みやぎ

県出品

佐藤 大志（大郷小1年）

佐々木勇我（大郷小2年）

武藤 碧心（大郷小3年）

山口 怜（大郷小4年）

大塚 俊治（大郷小4年）

内海 龍哉（大郷小6年）

宮城県小中学校児童生徒書きぞめ展

硬筆の部 金賞

鈴木 優斗（大郷小5年）

須藤 七海（大郷中1年）

門間 里紗（大郷中2年）

山口 紗奈（大郷中3年）

毛筆の部 金賞

佐藤 愛莉（大郷小5年）



気持ちを込めた演奏

楽器寄贈に感謝して

1月14日 (有)高木商店様より大郷中学校吹奏楽部にドラムセットとコンガセットが寄贈されました。その感謝の気持ちを込め、吹奏楽部の生徒による感謝の会が開催されました。

同社副工場長の宮原氏は「喜んでいる姿が見られてうれしい。これからも素敵な演奏で地域の皆さんに感動を与えてください」と話され、生徒からは感謝の言葉と寄贈された楽器を使った演奏が届けられました。日ごろから部活動に一生懸命取り組んでいる生徒たちの励みとなりました。

さとこや

郷子舎でお茶をいただきました

1月19日 郷子舎でお茶会が開催され、伊藤雅子さん(丸山)が郷子舎に通う小学生の児童へお茶を振舞ってくれました。

お茶会では、お菓子の食べ方やお茶の飲み方を教わり、本格的なお茶を味わいました。児童は初めて口にすると「おいしい」、「苦い」と様々な表情を見せました。

少し緊張した雰囲気の中、普段触れることのできない茶道にふれ、貴重な経験をする事が出来ました。



初めて飲んだ感想は



慎重に切っています

特産品モロヘイヤでうどん作り

1月28日~29日 大郷小学校の5年生が総合的な学習で育てたモロヘイヤを使い、町食生活改善推進委員会の指導のもとモロヘイヤうどんを作りました。

乾燥させたモロヘイヤと小麦粉を合わせ、耳たぶくらいの柔らかさになるようにこね、生地を作っていました。寝かした生地を丁寧に麺棒でのばし、慎重に切ってうどんを完成させました。児童は、作り方を真剣に聞いて、うどん作りを楽しんでいました。自分で育て、自分で作ったうどんをとてもおいしそうに食べていました。

旧味明小学校譲渡に関する契約調印式

1月29日 スモリ工業(株)と町との「旧味明小学校譲渡に関する契約調印式」が行われました。

平成24年3月に廃校となった味明小学校の跡地をスモリ工業が住宅技術職人訓練センターとして利用します。家造りの技術を習得することがプロを目指す人だけではなく、一般の人にも体験できます。

須森社長は「体験して家造りに参加してほしい」とこれから始まる事業への思いを話されました。調印式には多くの報道陣が訪れ、大きな期待が寄せられています。



家造りの体験を大郷町で



みんなで豆まきを楽しみました（支援センター）

元気な声で「鬼は外！福は内！」

1月29日・2月2・8日 子育て支援センター、大郷保育園、大郷幼稚園で豆まき会が行われました。手作りしたカラフルなお面を身に付け、豆まきの歌を歌ったり、豆まきのお話を聞いたりして楽しんでいました。

各施設で先生やお母さんがふんした鬼が登場すると、元気に「鬼は～外！福は～内！」のかけ声にあわせて豆をまきました。子どもたちは自分の心の中にある泣き虫鬼や怒りんぼう鬼など悪い鬼を退治することができました。



手作りのお面とますを紹介（保育園）



鬼を退治するぞ～！（幼稚園）



生徒会長による決意表明

よりよい学校にするために

2月1日 「大郷中アルカス 大郷よくし隊」の発足式が大郷中学校で行われました。（アルカスとは、小・中学生、高校生がいじめ防止活動や非行防止活動に取り組み、積極的に地域に発信することです）

黒川郡内の中学校では初めての発足となり、各委員会でポスターの作成などアルカス活動の内容を説明し、生徒全員でよりよい学校を目指そうとしました。また、いじめ防止スローガンが66作品の中から「大丈夫 それは言葉の裏に隠れたS O S」に決まり、スローガンのもと活動に取り組みます。

これからも火の用心に努めます！

2月15日 すくすくゆめの郷で、幼年消防クラブ感謝状授与式が行われました。昨年6月に幼年消防クラブ員に任命された年長園児62名が「火遊びはしません」という約束をしっかりと守り、火の用心に努めることが出来たので、黒川消防署から感謝状が授与されました。

園児たちは、「ぼくたち、わたしたちは火の用心に努めます」と改めて宣言し、これからも約束を守り続けることを誓いました。



感謝状が授与されました

子育て支援センターより

- 自由来園 平日 午前10時～11時30分 午後1時～4時30分
土曜日 午前10時～11時30分
- おしゃべりマミィ (自由参加のサークル)
日時：3月4日(金) 午前9時30分～11時30分
内容：お子さんを遊ばせながら、保護者同士おしゃべりを楽しんだり、お友だちと一緒に遊んだりできます。
- 遊びの出勤
日時：3月28日(月) 午前10時～11時 場所：中央公民館 2階和室
内容：保育士がおもちゃをもって遊びに行きます。おもちゃで遊んだり、保育士の出し物を見たりしながらのしく過ごしましょう。みなさん、遊びに来てくださいね。



「お友だちとつみきあそび！」
～2歳児サークルでのひとこま～

● 平成28年度子育てサークル会員を募集します ●

サークルってなあに？

同じ年齢のお友だちと一緒に親子遊びや体操、季節の行事、制作遊びなどを楽しんだり、園庭やお部屋で親子でたくさん遊びます。

サークル名	対象年齢	募集組数	回数
リトルアップル	平成27年4月～平成28年生まれ	20組	月1～2回
チェリーキッズ	平成26年4月～平成27年3月生まれ	20組	月1～2回
ビッグアップル	平成25年4月～平成26年3月生まれ	20組	月1～2回
なかよし	平成24年4月～平成25年3月生まれ	20組	月1～2回
作って遊ぼう	3歳から	15組	月1回

※各サークルとも申し込みをしていただく、登録制のサークルです。

※3月4日(金)から子育て支援センターにて受け付けを開始します。(電話受け付け不可)

※各サークル、定員になり次第、受け付けを終了とさせていただきます。

申・問 子育て支援センター ☎359-5755

文芸の郷

短歌

一面に真白になれる木々の枝
えさを求めし小鳥はいずこ

鶉崎 千坂 みつほ

七草に月山お神礼入れかえて
家内安全手をあわすかな

中村 高橋 安太郎



5・6月号に掲載する

川柳を募集します

応募方法

はがきの裏に作品と住所、氏名、電話番号をご記入のうえ企画財政課まで郵送してください。

※作品はお返しできませんのでご了承ください。

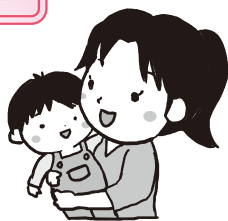
締切日 3月25日(金)

申・問 企画財政課 ☎359-5502

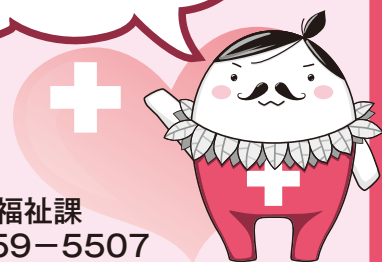
乳幼児健診日程

3歳児健診

日 時：3月9日(水)
場 所：保健センター
受付時間：午後0時30分～0時45分
対 象：平成24年8月～10月生まれ



いきいき
健康家族



問 保健福祉課
☎359-5507

★ 3月1日～7日 子ども予防接種週間 ★

3月1日(火)から7日(月)は「子ども予防接種週間」です。この期間は、右表医療機関において3月5日(土)の午後も予防接種を行います。

特に、この4月に小学校に入学するお子さんと、**麻しん風しんの第2期予防接種**をまだ接種していない方は、接種期限が3月31日(木)までとなっていますので、この機会に接種しましょう。なお、各医療機関に事前に問い合わせの上、受診してください。



医療機関名	住 所	電話番号	時 間
深見内科循環器内科医院	大和町吉岡	345-3693	午後2時30分～4時30分
大清水内科クリニック	富谷町大清水	346-0482	午後2時～5時
富谷医院	富谷町ひより台	358-2872	午後1時～5時30分
明石台こどもクリニック	富谷町明石台	725-8815	午後2時30分～4時30分
コミュニテイクリニック 上桜木	富谷町上桜木	358-1976	午後1時～2時 要ネット予約

母子健康手帳交付のお知らせ

安全・安心に出産・育児ができるように、手帳交付時に保健師・栄養士の個別面談を行っていますので、事前に電話連絡をお願いします。

交付日時(予約制)

毎週月曜日(祝日の場合は翌日)

午前8時30分～午後5時

(第1・3月曜日は午後6時30分まで)

所要時間：30分程度

場 所：保健福祉課

定期予防接種における保護者同伴について

子どもの定期予防接種については、保護者同伴が原則です。しかし、保護者がやむを得ない理由により同伴できない場合は、子どもの健康状態をよく知る親族の方等が同伴し、接種を受けることも可能です。その場合は、医療機関へ「委任状」の提出が必要となります。

ただし、平成7年4月2日～平成19年4月1日生まれ(13歳以上20歳未満)で日本脳炎予防接種未接種の方については、保護者が同伴しなくても医療機関へ「保護者同意書」を提出することで接種が可能となります。

「委任状」及び「保護者同意書」をご希望の方には、保健福祉課窓口で交付いたします。

なお、接種を受ける方が既婚の場合には、保護者同伴も「保護者同意書」も不要です。

宮城県こども夜間 安心コール

夜間のお子さんの急な発熱やケガなどの対処方法について、看護師が電話での相談に応じます。

・プッシュ回線の固定電話、携帯電話からは#8000

・上記以外からは☎022-212-9390

・毎日午後7時から翌朝午前8時まで受付しています。

申 申し込み先 問 問い合わせ先 申・問 申し込み・問い合わせ先 場・問 場所・問い合わせ先 場 場所

高齢者肺炎球菌の予防接種を忘れずに ～今年度対象の方が接種できるのは、3月末までです～

今年度、対象となる方の接種期間は、**平成28年3月31日(木)まで**となっています。未接種の方は、早めに受けましょう。

◆今年度対象となる方

①右表に該当する方

②60歳以上65歳未満で、心臓、腎臓若しくは呼吸器の機能又はヒト免疫不全ウイルスによる免疫の機能に、身体障害者手帳1級相当の障害を有する方（接種日時点）

※過去に一度でも接種したことのある方は、対象外です。

※4月以降に転入した接種歴のない方、通知を紛失された方は、お問い合わせください。

年齢	生年月日
65歳	昭和25年4月2日生～昭和26年4月1日生
70歳	昭和20年4月2日生～昭和21年4月1日生
75歳	昭和15年4月2日生～昭和16年4月1日生
80歳	昭和10年4月2日生～昭和11年4月1日生
85歳	昭和5年4月2日生～昭和6年4月1日生
90歳	大正14年4月2日生～大正15年4月1日生
95歳	大正9年4月2日生～大正10年4月1日生
100歳	大正4年4月2日生～大正5年4月1日生

歯周病菌の怖さを知っていますか？

食べ物のカスなどから発生するプラーク（歯垢）。その中に含まれる「歯周病菌」によって引き起こされる病気が「歯周病」です。現代では、成人の約8割が歯周病菌に感染しているといわれています。

①どんな症状が現れるの？

症状としては、まず歯茎が腫れて歯みがきの際などに出血するようになり、放置すると膿が出るようになります。さらに進行するとあごの骨が溶かされて、最悪の場合歯が抜けてしまう可能性があります。

②自覚症状がほとんどない？

歯周病は初期の段階では自覚症状がほとんど現れることがなく、歯の痛みや違和感に気付いたときには重症になっていることも珍しくありません。

③全身に悪さをする歯周病菌

歯周病菌が何らかの原因により体内に入り込むことで、心臓病や肺炎、糖尿病、早産といった症状が引き起こされるといわれています。“お口の健康＝全身の健康”といわれるのは、そのためです。

④症状が出たときには手遅れ？

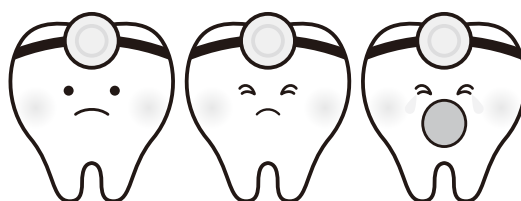
歯周病は、一度進行すると完全に元に戻すことができません。腫れや痛みを感じてもしばらくすると一旦なくなり、治療を中断してしまうケースもあります。そのため、気づくと手遅れになり、抜歯を余儀なくされる場合が少なくはありません。

⑤歯周病は感染症です!!

歯周病は人から人へうつる病気です。メンテナンスや歯みがきを頑張っても家族からうつされる場合もあります。

歯磨き粉・お箸・スプーンなどを共用しないように注意しましょう。

特に、赤ちゃんのいるご家庭では、尚一層の注意が必要です。



おやこのへや

日 時：3月10日(木)
午前9時30分～11時
場 所：保健センター
対 象：0歳～小学校入学前のお子さんと保護者
内 容：育児相談・自由遊び等
問 保健福祉課 ☎359-5507

健康相談

健康について心配・不安なことがある方、お気軽にご相談ください。
日 時：3月7日(月)
午前9時30分～11時
※事前に電話でご連絡ください。
問 保健福祉課 ☎359-5507

のびのび相談

就学前のお子さんで、ことばの発達の遅れや落ち着きがないなど、精神発達面で心配な方は、臨床発達心理士が相談に応じます。(予約制)
申 保健福祉課 ☎359-5507

ひきこもり・思春期こころの相談

日 時：3月15日(火)
午後1時30分～4時30分
※日時変更の場合があるため要電話予約
場・申 塩釜保健所母子・障害第二班
☎365-3153

こころの相談

日 時：3月4日(金) 予約制
午後1時30分～4時
※日時変更の場合があるため要電話予約
場・申 塩釜保健所黒川支所
☎358-1111

HIV抗体検査・クラミジア抗体検査・肝炎検査・骨髄バンク登録

日 時：3月10日(木)・24日(木)
午前10時～11時
(検査前日まで要予約)
検査料：原則無料
申・問 塩釜保健所黒川支所
☎358-1111

休日当番医

月 日	当 番 医	住 所	電話番号
3月6日	あかいし台眼科	富谷町明石台	☎346-1719
13日	杜のまちクリニック	大和町杜の丘	☎344-6845
20日	なりた耳鼻咽喉科	富谷町成田	☎344-6208
21日	大清水内科クリニック	富谷町大清水	☎346-0482
27日	富谷ファミリーメンタルクリニック	富谷町上桜木	☎725-4156

※休日の診療時間は午前9時～午後5時までです。ただし、急病患者数が過多となった場合、早期に受付を終了する場合があります。
※公立黒川病院(☎345-3101)で、夜間・休日救急診療を希望される場合は、電話でお問い合わせください。

女性医師による女性の健康相談

思春期や更年期に伴う身体的・精神的不調、家庭や職場でのストレス等で悩んでいる女性の相談に応じます。相談は予約制・無料です。

◆相談日時・場所

3月5日(土) 午後2時～4時 大崎市内

※会場は予約時に説明します。

※仙台市に通勤・通学をしている方は、仙台市会場でも相談を受けることができますのでご相談ください。

◆予約先：宮城県女医会女性の健康相談室

☎090-5840-1993

(受付時間：土日、祝日を除く午前9時から午後5時まで)



平成28年度 「8020よい歯のコンクール」 応募者募集

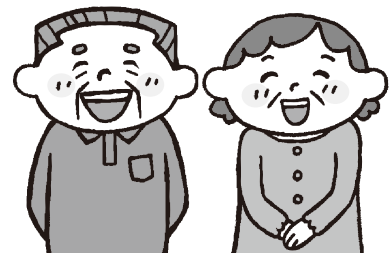
80歳で自分の歯を20本保とうという、「8020運動」推進の一環として宮城県では、「8020よい歯のコンクール」を開催し、表彰を行っています。

健康な歯をお持ちの方は、ぜひ応募ください。

応募資格：平成28年6月4日現在満80歳以上で、自分の歯が20本以上(治療完了)あり、健康状態が良好な方。

応募締切：4月11日(月)

申込み先：保健福祉課までご連絡ください。



おしらせアラカルト



国家公務員 「国税専門官採用試験」

仙台国税局では、税務職員を募集しています。

国税専門官は、国の財政を支える重要な仕事を担い、税務署などで調査・徴収・検査・指導を行う税のスペシャリストです。
受験資格

- 昭和61年4月2日～平成7年4月1日生まれの者
- 平成7年4月2日以降生まれの者で次に掲げるもの
 - (1) 大学を卒業した者及び平成29年3月までに大学を卒業する見込みの者
 - (2) 人事院が(1)に掲げる者と同等の資格があると認める者

受験申込受付期間

インターネット：
4月1日(金)～13日(水)
郵送又は持参：
4月1日(金)～4日(月)

受験申込方法

原則インターネット申込みとする

郵送又は持参用受験申込書の請求は、最寄りの税務署、仙台国税局人事第二課又は人事院東北事務所へ行う

第1次試験日：5月29日(日)

問 仙台国税局人事第二課
試験研修係

☎263-1111 (内線3236)



仙台北税務署からの お知らせ

平成27年分申告書作成会場について

3月15日まで、仙台北税務署(午前9時～午後5時)、アズテックミュージアム(午前9時～午後4時)で申告書作成会場を開設します。(土日を除く)

確定申告期限

所得税及び復興特別所得税・贈与税：3月15日(火)
消費税及び地方消費税：3月31日(木)

国税庁ホームページの「確定申告書等作成コーナー」で申告書の作成ができます。自宅で作成し、郵送などにより提出してください。

納税は口座振替、還付金の受取は口座振込みで

納税には、便利な振替納税をお勧めします。希望される方は、納付期限までに税務署か預貯金先の金融機関に「預貯金口座振替依頼書(納付書送付依頼書)」を提出してください。

納付期限

所得税：3月15日(火)
※振替日は4月20日(水)
消費税・地方消費税：3月31日(木)
※振替日は4月25日(月)

問 仙台北税務署

☎222-8121

暮らし 大和警察署から

町内の交通事故発生件数【人身事故】

	平成26年	平成27年	平成28年 1月
発生件数	32	14	2
死者数	1	0	0
負傷者数	43	22	2

町内の犯罪発生件数

	平成26年	平成27年	平成28年 1月
侵入盗	8	4	0
車上ねらい	7	4	0
乗物盗	3	3	0
その他	21	28	1

問 大和警察署 ☎345-0101

暮らし 黒川消防署から

町内の火災発生件数

	平成27年 1月	平成28年 1月
建物	0	0
林野	0	0
車両	0	0
その他	0	0

町内の救急出動件数

	平成27年 1月	平成28年 1月
急病	25	24
交通事故	1	2
一般負傷	4	5
その他	3	1

問 消防本部警防課 ☎345-6888

オフト大郷・ポートピア大郷の売上額の一部が 環境整備協力費として町に交付されています

3月開催日程表

★JRA開催日

日	1	2	3	4	5	6	7	8	9	10	11	12	13	14	15	16	17	18	19	20	21	22	23	24	25	26	27	28	29	30	31
曜日	火	水	木	金	土	日	月	火	水	木	金	土	日	月	火	水	木	金	土	日	月	火	水	木	金	土	日	月	火	水	木
オフト大郷(競馬)	川崎						船橋						大井ナイター								浦和						★川崎ナイター				
ポートピア大郷(競艇)	一般戦(多摩川)						一般戦(多摩川)					一般戦(江戸川)																一般戦(びわこ)			一般戦(多摩川)
	G1(芦屋)						G1(戸田)					G2(徳山)																	G2(江戸川)		一般戦(尼崎)
	一般戦(児島)						一般戦(平和島)						一般戦(戸田)														一般戦(戸田)		G2(唐津)		

問 オフト大郷 ☎359-2464

問 ポートピア大郷 ☎347-6277

申 申し込み先 **問** 問い合わせ先 **申・問** 申し込み・問い合わせ先 **場・問** 場所・問い合わせ先



普通救命講習会受講者

日時：3月16日(水)
午後6時30分～9時30分
場所：黒川消防署
別棟会議室
講習内容：AEDを用いた普通救命講習(修了証あり)
募集人数：10名以内(先着順)
※応募多数の場合は次回以降の受講、応募少数の場合は開催を中止することがありますのでご了承願います。(その際は、消防本部から応募された方へ直接連絡します。)
申込締切：3月11日(金)
午後5時
申・問 消防本部 警防課
救急担当者
☎345-6888



誘致企業より求人のお知らせ

事業所名	有限会社 高木商店 仙台工場 (カネリョウグループ)		
所在地	〒981-3522 大郷町東成田字板谷山20-2 (大郷町役場より車で5分)		
電話番号	022-359-8560	産 業	海藻加工業
事業内容	海藻加工作業(わかめ・めかぶ・もずく他)	職 種	製造スタッフ
募集人数	10名程度	雇用形態	パート
募集期間	いつでもお気軽にご連絡ください!	雇用期間	定めなし
受付時間	午前10時～午後5時	賃金(日給)	5,600円以上
就業時間	午前8時30分～午後5時30分	休 息	90分
就業形態	フルタイム(短時間希望でも可)	通 勤	マイカー可
加入保険	雇用・労災・健康・厚生	必要な免許・資格	普通自動車免許(AT限定可)
その他	めかぶ・もずく他海藻取扱量日本一の企業と一緒に頑張ってみませんか! 頑張り次第で正社員登録有 グループ販売会社「カネリョウ海藻の農林水産大臣賞受賞めかぶ」CM放送中!		

問 有限会社高木商店 担当：丸山・宮原 ☎359-8560



尺八基礎講座

伝統楽器「尺八」を奏でてみませんか。尺八の歴史や楽譜の読み方などを学べます。
日時：3月(毎週日曜日)
午後1時～3時
場所：大郷町中央公民館
定員：5名
受講料：1,000円(テキスト代)
講師：宮城大幽会
師範 永野大幽
申込方法：住所・氏名をご連絡ください
申・問 宮城大幽会 梶井保夫
☎345-0660
大郷町文化協会事務局
(B&G海洋センター内)
☎359-2982



平成28年度自衛官等

募集種目		応募資格	受付期間
予備自衛官補	一般公募	平成28年7月1日現在、18歳以上34歳未満の者	4月8日(金)まで (締切日必着)
	技能公募	平成28年7月1日現在、18歳以上で国家免許資格等を有する者(資格により53歳未満～55歳未満)	
幹部候補生	一 大卒程度	平成29年4月1日現在、22歳以上26歳未満の者(20歳以上22歳未満の者は大卒(見込含)、修士課程修了者等(見込含)は28歳未満)	3月1日(火)～5月6日(金)まで (締切日必着)
		院卒者	
	歯科・薬剤科	平成29年4月1日現在、専門の大卒(見込含)20歳以上30歳未満の者(薬剤は20歳以上28歳未満の者)	

問 自衛隊宮城地方協力本部 大崎地域事務所 ☎0229-23-1178

広告

- ◆物産館(道の駅)をご利用頂き有難う御座います。
 - ◆総会、懇親会等で地場の食材を使用した弁当・仕出しのご注文を承ります。
 - ★**弁当1,000円以上20個以上**で、町内配達、地酒「郷のむすめ」720ml 1本をサービス。
 - ★**仕出し2,000円以上20個以上**で、町内配達、地酒「郷のむすめ」1.8L 1本をサービス。
- おおさと地域振興公社 ☎359-2675



第9回くろかわコーラス チャリティコンサート

黒川郡連合青年団が主催する第9回くろかわコーラスチャリティコンサートが開催されます。チケットの収益で郡内の子どもたちに本を贈ります。
日時：3月27日(日) 午後0時30分～
場所：大和町まほろばホール
料金：高校生以上500円 ※中学生以下無料
問 くろかわチャリティコンサート実行委員会
☎090-9423-6396

おしらせアラカルト

よろこび



● 出生 ●

氏名	保護者	行政区
若生 羽美ちゃん	豊幸さん	成田川
鈴木 優寿くん	寿裕さん	貝柄塚
高橋 叶翔くん	純哉さん	中粕川
村上嘉志人くん	隼輝さん	中村
大友 結ちゃん	豪さん	丸山
大友優紀菜ちゃん	直さん	丸山
小野 優奈ちゃん	克也さん	長崎
高橋 美伶ちゃん	佳郁さん	上郷

おくやみ



氏名	年齢	行政区
佐藤けさよさん	85歳	丸山
赤間隆太郎さん	95歳	川内
高橋 節子さん	95歳	上郷
武田よしのさん	80歳	山崎
押川てるこさん	76歳	中村
蜂屋 和夫さん	76歳	羽生

(2月10日までの届出分)

※このコーナーでは戸籍の届け出の際、掲載に承諾された方をお知らせしております。

生活相談・人権相談

〈日 時〉 3月8日(火)・22日(火)

午前10時～午後3時

〈場 所〉 社会福祉協議会会議室

(前社会福祉協議会事務所)

3月の心郷(ふれあいの家)利用日

地区名	利用日
羽生	9日(水) 23日(水)
山崎	4日(金) 16日(水) 30日(水)
味明・不来内 川内	7日(月) 18日(金) 31日(木)
東成田・中村 鶉崎・土橋	8日(火) 22日(火)
長崎・丸山 土手崎	3日(木) 15日(火) 29日(火)
中粕川	10日(木) 24日(木)
石原・木ノ崎	1日(火) 11日(金) 25日(金)
成田川・上郷 上村・上町 下町・吉ヶ沢 貝柄塚	2日(水) 14日(月) 28日(月)

* 3月17日(木)は休館日です。

* 利用日以外も使用することができます。その場合、バスでの送迎はできません。

問 社会福祉協議会 ☎359-2753

行政相談

〈日 時〉 3月22日(火)

午前10時～正午

〈場 所〉 社会福祉協議会会議室
(前社会福祉協議会事務所)

〈相談委員〉 大塚 昭さん

☎347-6711

納期をお忘れなく

今月の納期限 : 3月31日(木)

	4月	5月	6月	7月	8月	9月	10月	11月	12月	1月	2月	3月
町 県 民 税			1期		2期		3期			4期		
固 定 資 産 税		1期		2期		3期		4期				
軽 自 動 車 税		全期										
国 民 健 康 保 険 税	1期		2期	3期	4期	5期	6期	7期	8期	9期	10期	
介 護 保 険 料	1期		2期		3期		4期		5期		6期	
後期高齢者医療保険料				1期	2期	3期	4期	5期	6期	7期	8期	9期

納税には口座振替が便利です。詳しくはお問い合わせください。問 税務課 ☎359-5505



社会福祉協議会からの お知らせ

～元気アップ教室

ひだまり会を開催します！～

対 象 : 町内在住のおおむね

60歳以上の方

時 間 : 午前9時30分～11時

地区名	開催日	開催場所
成田川	3月7日(月)	成田川分館
上郷	8日(火)	上郷分館
上村	9日(水)	上村分館
上町	10日(木)	上町分館
下町	14日(月)	下町分館
吉ヶ沢	15日(火)	吉ヶ沢分館
貝柄塚	17日(木)	江戸沢分館

～スポーツを楽しむ会を

開催します～

皆さんで楽しみながら体を動かし、ともに楽しい時間を過ごしませんか！

日 時 : 3月16日(水)

午前9時～11時30分

場 所 : B&G海洋センター

対 象 : 町内在住のおおむね

60歳代の方

問 社会福祉協議会

☎359-2753



野鼠(のねずみ)駆除 実施のお知らせ

野鼠による被害(水田漏水等)から農作物を守るため、野鼠駆除を実施します。

日 時 : 3月20日(日)

【雨天の場合: 21日(月)】

実施場所 : 黒川郡内の水田

問 J A あさひな営農総合センター 米穀販売課

☎353-1113

広告

満期 を過ぎた 郵便貯金 や 簡易生命保険 はありませんか。

郵政民営化(平成19年10月1日)より前に郵便局にお預けいただいた定額郵便貯金、定期郵便貯金、積立郵便貯金は、法律の規定により、**満期後20年2か月経つとお客様の権利が消滅し、払い戻しが受けられなくなります。**

払い戻しのお手続きはお早めをお願いいたします。

また簡易生命保険の満期日も、お確かめください。



ご家族にもご確認ください。

お問い合わせ先

郵便貯金 郵便局の窓口、ゆうちょ銀行店舗
または ゆうちょコールセンター(0120-108420)

簡易生命保険 郵便局の窓口
または かんぽコールセンター(0120-552-950)

独立行政法人 郵便貯金・簡易生命保険管理機構
〒105-0001 東京都港区虎ノ門5-13-1 電話 03-5472-7101

大きくなったら 大郷保育園



あらい だいごくん
(木ノ崎)
ほくのゆめは
「消防士」



くまがい りおちゃん
(成田川)
わたしのゆめは
「花屋さん」



うえずぎ さつきちゃん
(丸山)
わたしのゆめは
「花屋さん」



くまがい まひろちゃん
(中粕川)
わたしのゆめは
「ケータイショップ店員」



めくろ はるかくん
(川内)
ほくのゆめは
「東京エレクトロニクスで働くこと」



かなざわ まなとくん
(中村)
ほくのゆめは
「ケーキ屋さん」



おのひときくん
(石原)
ほくのゆめは
「シヨベルカーの運転手
(おじいちゃんの仕事)」



きくち れいやくん
(中村)
ほくのゆめは
「大工さん」



ちば りおなちゃん
(上町)
わたしのゆめは
「保育園の先生」



くまがい れおんちゃん
(丸山)
わたしのゆめは
「アイドル」



おの ゆきとくん
(川内)
ほくのゆめは
「アイス屋さん」



かとう ひなたちゃん
(長崎)
わたしのゆめは
「ケーキ屋さん」

町の人口 (1月末日現在) ※外国人の方も含む ()内は前月比

♂ ♀ **8,481人(-2)**

♂ **4,172人(-1)** ♀ **4,309人(-1)**

🏠 **2,727世帯(-5)**

ホームページアドレス <http://www.town.miyagi-osato.lg.jp/>
E-mail kikaku@town.miyagi-osato.lg.jp

窓口業務延長日(開設時間は夜7時まで)

町民課・保健福祉課・税務課・地域整備課(上下水道)

3月	4月
7日(月)・22日(火)	4日(月)・18日(月)

町からのお知らせは、広報と防災行政無線で行っています。



広報おおさととは環境に配慮し再生紙を使用しています。