

令和5年度通学路点検報告書（大郷小：大谷支部）

No	場 所	道路の状況・危険の内容	対応策等
1	学校のバス乗り場	道幅が狭いため、バスが止まっていると車同士のすれ違いが難しい (14時、15時) アイスバーンの上に圧雪になっている	・夏休み中に実地踏査 (大郷小学校・令和5年7月) ・児童及び保護者注意喚起 ・除雪業務(積雪5cm以上) 融雪は学校対応
2	遠藤時計店前横断歩道 R4大谷1	信号がなく直進車がスピードを出してくる。右左折車が一時停止せず曲がってくる。交通量が多い	・夏休み中に実地踏査 (大郷小学校・令和5年7月) ・児童及び保護者注意喚起 ・交通安全協会等と協力し随時注意喚起(総務課) 通学路合同点検R4①、R3⑥
3	小学校～郵便局 R4大谷2	歩道が整備されたがスピードを出す車が多い	・夏休み中に実地踏査 (大郷小学校・令和5年7月) ・児童及び保護者注意喚起 ・交通安全協会等と協力し随時注意喚起(総務課)
4	学校近くの郵便局から 東光寺に向かう道路	道路側溝の蓋が段差になっている。また、グリーンベルトが狭い。T字路で見通しが悪い	・夏休み中に実地踏査 (大郷小学校・令和5年7月) ・児童及び保護者注意喚起 ・交通安全協会等と協力し随時注意喚起(総務課) 令和5年度通学路合同点検①
5	中村西原6-12先～東光寺前交差点	歩道がない。スピードを出す車が多い。利府方面～大和方面の迂回で使う車が多い	・夏休み中に実地踏査 (大郷小学校・令和5年7月) ・児童及び保護者注意喚起 ・交通安全協会等と協力し随時注意喚起(総務課) 通学路合同点検R3①
6	東光寺の通り R4大谷13	スピードを出す車が多い。大型車やダンプカーが多い	・夏休み中に実地踏査 (大郷小学校・令和5年7月) ・児童及び保護者注意喚起 ・交通安全協会等と協力し随時注意喚起(総務課) 通学路合同点検R4②、R3②
7	中村字原のT字路 R4大谷14	信号がないため、スピードを出して右左折する車が多い	・夏休み中に実地踏査 (大郷小学校・令和5年7月) ・児童及び保護者注意喚起 ・交通安全協会等と協力し随時注意喚起(総務課)
8	中村原町柵リセルバー 付近 R4大谷15	蛍光灯が落下、破損の恐れがある	・夏休み中に実地踏査 (大郷小学校・令和5年7月) ・児童及び保護者注意喚起 ・交通安全協会等と協力し随時注意喚起(総務課)
9	神明社方面～クリーニング屋さん NO.6同様	スピードを出す車が多い	・夏休み中に実地踏査 (大郷小学校・令和5年7月) ・児童及び保護者注意喚起 ・交通安全協会等と協力し随時注意喚起(総務課)
10	中村字屋舗ため池	ガードレールや「危険」看板はあるが子供は入れています	・夏休み中に実地踏査 (大郷小学校・令和5年7月) ・児童及び保護者注意喚起 ・交通安全協会等と協力し随時注意喚起(総務課) 令和5年度通学路合同点検③

11	ちばやの横断歩道 R4大谷7	横断歩道の所に旗は設置されているが、使っていない児童がほとんど。スピードを出している車や止まってくれない車が多い。急ブレーキ音を聞くこともある。交通量が多い。スピードを出してくる車が多い	<ul style="list-style-type: none"> <li>・夏休み中に実地踏査 (大郷小学校・令和5年7月)</li> <li>・児童及び保護者注意喚起</li> <li>・交通安全協会等と協力し随時注意喚起 (総務課)</li> </ul> <b>令和5年度通学路合同点検②</b>
12	長松沢入口バス停付近 (小山商会～利府方面)	中村から東成田への横断で、横断歩道はある(県道)が車が多くスピードを出している。小山商会側からだと下り坂で少しカーブのため見通しもやや悪い	<ul style="list-style-type: none"> <li>・夏休み中に実地踏査 (大郷小学校・令和5年7月)</li> <li>・児童及び保護者注意喚起</li> <li>・交通安全協会等と協力し随時注意喚起 (総務課)</li> </ul>
13	恵の丘団地からのバス通り	人通りが少なく、暗くなると街灯と街灯の間が長い	<ul style="list-style-type: none"> <li>・夏休み中に実地踏査 (大郷小学校・令和5年7月)</li> <li>・児童及び保護者注意喚起</li> <li>・交通安全協会等と協力し随時注意喚起 (総務課)</li> </ul> <b>通学路合同点検R3⑤</b> <b>令和6年街灯設置工事予定</b>
14	恵の丘団地内・入口付近	工事関係車両などの通行が多い。高崎団地内でスピードを出している車が多い	<ul style="list-style-type: none"> <li>・夏休み中に実地踏査 (大郷小学校・令和5年7月)</li> <li>・児童及び保護者注意喚起</li> <li>・交通安全協会等と協力し随時注意喚起 (総務課)</li> </ul>
15	鶉崎字原45-13 高崎団地2-6	貯水池がある	<ul style="list-style-type: none"> <li>・夏休み中に実地踏査 (大郷小学校・令和5年7月)</li> <li>・児童及び保護者注意喚起</li> <li>・交通安全協会等と協力し随時注意喚起 (総務課)</li> </ul>
16	鶉崎バス停(路線G) R4大谷10	交通量が多く迎えの際の駐車場が狭く、現状3台までしか停めれない	<ul style="list-style-type: none"> <li>・夏休み中に実地踏査 (大郷小学校・令和5年7月)</li> <li>・児童及び保護者注意喚起</li> <li>・交通安全協会等と協力し随時注意喚起 (総務課)</li> </ul>

令和5年度通学路点検報告書（大郷小：味明支部）

No	場 所	道路の状況・危険の内容	対応策等
1	稲荷下バス停（路線D）	背後にブロック塀がある	<ul style="list-style-type: none"> <li>・夏休み中に実地踏査（大郷小学校・令和5年7月）</li> <li>・児童及び保護者注意喚起</li> <li>・交通安全協会等と協力し随時注意喚起（総務課）</li> </ul>
2	不来内字北橋20～不来内分館バス停（路線D）	歩道がない	<ul style="list-style-type: none"> <li>・夏休み中に実地踏査（大郷小学校・令和5年7月）</li> <li>・児童及び保護者注意喚起</li> <li>・交通安全協会等と協力し随時注意喚起（総務課）</li> </ul>
3	稲荷下バス停（路線D） No.1同様	背後にブロック塀がある	
4	新関バス停（路線E）の横断歩道	朝、帰りの交通量が多い。子供が渡ろうとしてもスピードを出して止まらない時がある	<ul style="list-style-type: none"> <li>・夏休み中に実地踏査（大郷小学校・令和5年7月）</li> <li>・児童及び保護者注意喚起</li> <li>・交通安全協会等と協力し随時注意喚起（総務課）</li> </ul>
5	安戸バス停（路線E） R4大谷8	バス停から少し離れたところに横断歩道があるが、朝は交通量が多い。信号機はない	<ul style="list-style-type: none"> <li>・夏休み中に実地踏査（大郷小学校・令和5年7月）</li> <li>・児童及び保護者注意喚起</li> <li>・交通安全協会等と協力し随時注意喚起（総務課）</li> </ul>
6	安戸バス停（路線E） 向い	交通量が多くバスが停車する広い路肩に大型トラックが停車していたことがある	<ul style="list-style-type: none"> <li>・夏休み中に実地踏査（大郷小学校・令和5年7月）</li> <li>・児童及び保護者注意喚起</li> <li>・交通安全協会等と協力し随時注意喚起（総務課）</li> </ul>
7	味明大日向2-36～安戸バス停までの歩道	草が生い茂っていて、見通しが悪い	<ul style="list-style-type: none"> <li>・夏休み中に実地踏査（大郷小学校・令和5年7月）</li> <li>・児童及び保護者注意喚起</li> <li>・交通安全協会等と協力し随時注意喚起（総務課）</li> </ul>

令和5年度通学路点検報告書（大郷小：粕川支部）

No	場 所	道路の状況・危険の内容	対応策等
1	中学校前 R4粕川5	歩道や道幅が狭い。スピードを出す車が多い。朝は特に交通量が多い。朝の登校時時間帯は送迎の車で出入口が多い	・夏休み中に実地踏査 (大郷小学校・令和5年7月) ・児童及び保護者注意喚起 ・交通安全協会等と協力し随時注意喚起（総務課） 通学路合同点検R3⑥
2	中学校前の通りから神社に向かう信号 R4粕川2	交通量が多い	・夏休み中に実地踏査 (大郷小学校・令和5年7月) ・児童及び保護者注意喚起 ・交通安全協会等と協力し随時注意喚起（総務課） 通学路合同点検R4⑤
3	神社の通り R4粕川12	スピードを出し過ぎる車が多い。T字路での一時停止無視をする車がある。徒歩通学するには道幅が狭く横断歩道もない	・夏休み中に実地踏査 (大郷小学校・令和5年7月) ・児童及び保護者注意喚起 ・交通安全協会等と協力し随時注意喚起（総務課） 通学路合同点検R3⑦
4	けやき坂ガーデン付近 ・希望の丘住宅～学校まで R4粕川10	道幅が狭い	・夏休み中に実地踏査 (大郷小学校・令和5年7月) ・児童及び保護者注意喚起 ・交通安全協会等と協力し随時注意喚起（総務課） 令和5年度通学路合同点検④
5	石原字下り松13-1から石原バス停（路線C）まで ※R5-05中と同様	道幅がなく、スピードを出した車が多く通る	・夏休み中に実地踏査 (大郷小学校・令和5年7月) ・児童及び保護者注意喚起 ・交通安全協会等と協力し随時注意喚起（総務課）
6	中粕川入口バス停（路線C） R4粕川8	交通量が多い。スピードを出す車が多い	・夏休み中に実地踏査 (大郷小学校・令和5年7月) ・児童及び保護者注意喚起 ・交通安全協会等と協力し随時注意喚起（総務課）
7	アスカ観光前の道路 ※R5-07中と同様	スピードを出す車が多い	・夏休み中に実地踏査 (大郷小学校・令和5年7月) ・児童及び保護者注意喚起 ・交通安全協会等と協力し随時注意喚起（総務課）
8	オランダ坂交差点 ※R5-01中と同様	歩行者用信号がすぐ赤になってしまう	・夏休み中に実地踏査 (大郷小学校・令和5年7月) ・児童及び保護者注意喚起 ・交通安全協会等と協力し随時注意喚起（総務課）
9	羽生原畑30-1～小学校	交通量が多い。横断歩道もない	・夏休み中に実地踏査 (大郷小学校・令和5年7月) ・児童及び保護者注意喚起 ・交通安全協会等と協力し随時注意喚起（総務課）

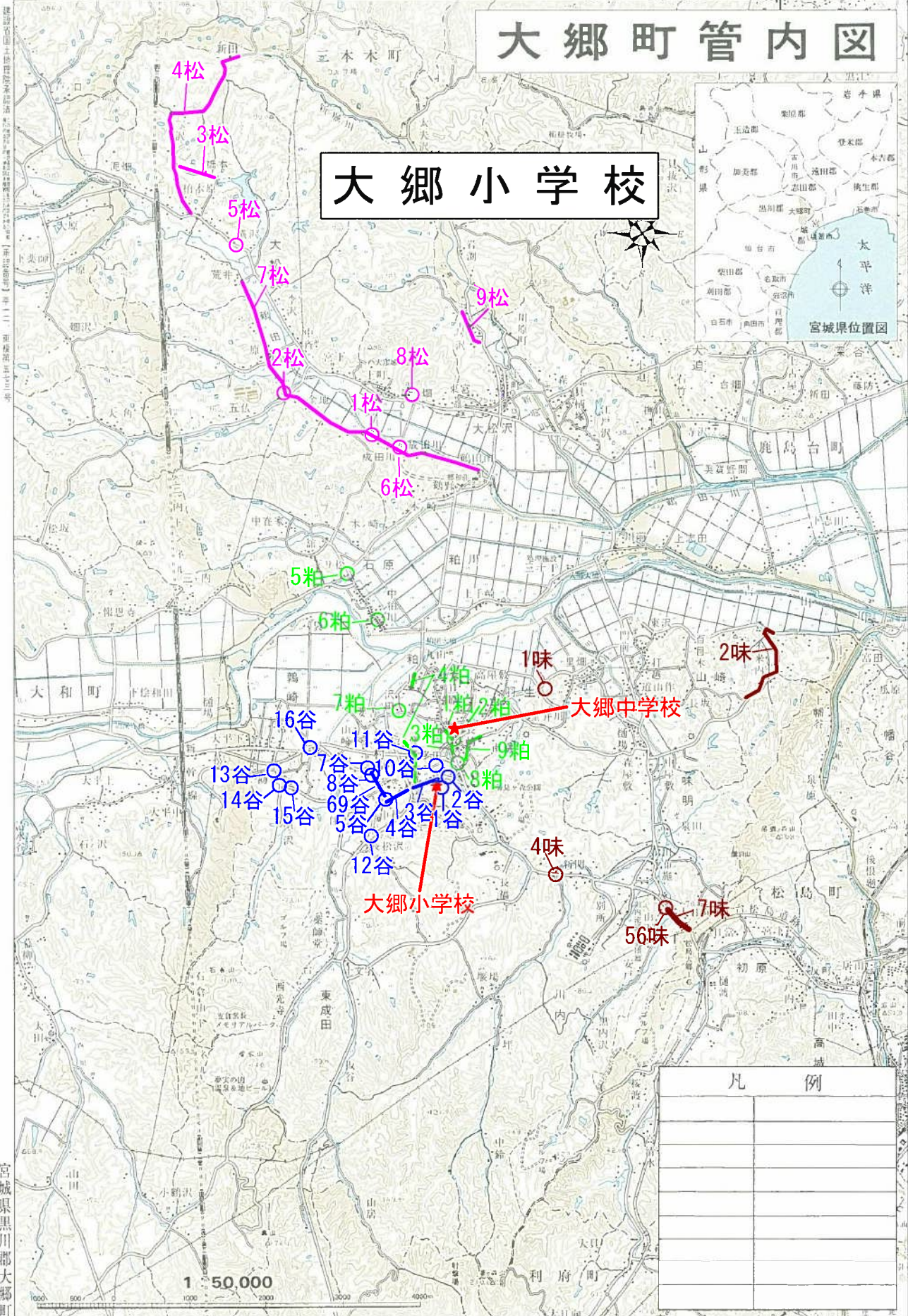
令和5年度通学路点検報告書（大郷小：大松沢支部）

No	場 所	道路の状況・危険の内容	対応策等
1	成田川バス停（路線A）	歩道がなくスピードを出してくる車が多い	<ul style="list-style-type: none"> <li>・夏休み中に実地踏査（大郷小学校・令和5年7月）</li> <li>・児童及び保護者注意喚起</li> <li>・交通安全協会等と協力し随時注意喚起（総務課）</li> </ul>
2	成田川五仏（五仏入口バス停・路線A）	朝の交通量が多く、スピードを出してくる車も多い	<ul style="list-style-type: none"> <li>・夏休み中に実地踏査（大郷小学校・令和5年7月）</li> <li>・児童及び保護者注意喚起</li> <li>・交通安全協会等と協力し随時注意喚起（総務課）</li> </ul>
3	上村分館バス停（路線A） ～大松沢一ノ沢橋本7	道幅が狭い。車がスピードを出して走っている。ガードレールもない	<ul style="list-style-type: none"> <li>・夏休み中に実地踏査（大郷小学校・令和5年7月）</li> <li>・児童及び保護者注意喚起</li> <li>・交通安全協会等と協力し随時注意喚起（総務課）</li> </ul>
4	上村分館バス停（路線A） ～大松沢字小梁川 21-1 R4 大松沢 6	山道のため人通りが少ない	<ul style="list-style-type: none"> <li>・夏休み中に実地踏査（大郷小学校・令和5年7月）</li> <li>・児童及び保護者注意喚起</li> <li>・交通安全協会等と協力し随時注意喚起（総務課）</li> </ul>
5	大松沢字横沢屋敷 25-7～ 横沢屋敷バス停（路線A） ※R5-04 中と同様 R4 大松沢 2	県道 16 号線があるため朝と夕の時間の車の量が多く、スピードを出す車が多い	<ul style="list-style-type: none"> <li>・夏休み中に実地踏査（大郷小学校・令和5年7月）</li> <li>・児童及び保護者注意喚起</li> <li>・交通安全協会等と協力し随時注意喚起（総務課）</li> </ul>
6	鶴田横沢線と上戸線の十字路	こども園から下がる方が「とまれ」になっている十字路だが、止まらずにスピードを出して来る車が多い	<ul style="list-style-type: none"> <li>・夏休み中に実地踏査（大郷小学校・令和5年7月）</li> <li>・児童及び保護者注意喚起</li> <li>・交通安全協会等と協力し随時注意喚起（総務課）</li> </ul>
7	鶴田横沢線	制限速度が「30」kmの道路を速いスピードで走っていく車が多い	<ul style="list-style-type: none"> <li>・夏休み中に実地踏査（大郷小学校・令和5年7月）</li> <li>・児童及び保護者注意喚起</li> <li>・交通安全協会等と協力し随時注意喚起（総務課）</li> </ul>

8	社会教育センターバス停 (路線B)	すぐ近くに工事現場があり、朝に車の出入りが多い。すぐ脇に飲み物の自動販売機が2台設置されており、車の出入りが多い	<ul style="list-style-type: none"> <li>・夏休み中に実地踏査 (大郷小学校・令和5年7月)</li> <li>・児童及び保護者注意喚起</li> <li>・交通安全協会等と協力し随時注意喚起 (総務課)</li> </ul>
9	大松沢字吉ヶ沢屋敷 29～ 吉ヶ沢屋敷バス停 (路線B)	歩道と遊歩道がないため危ない	<ul style="list-style-type: none"> <li>・夏休み中に実地踏査 (大郷小学校・令和5年7月)</li> <li>・児童及び保護者注意喚起</li> <li>・交通安全協会等と協力し随時注意喚起 (総務課)</li> </ul>

# 大郷町管内図

## 大郷小学校



凡 例	

宮城県黒川郡大郷町

平成12年12月

仙台市青葉区二日町13-30 株式会社 仙台地図の店 納  
 ☎980-0802 ☎022 (222) 8467(代)