



広報

おおさと

未来を創り 育てるまち おおさと
11
2015(平成27年)
No.402



表紙 大郷小学校稲刈り

P2～平成26年度 大郷町の決算概要 P5 おおさと秋まつり開催
P6～大郷町人事行政の運営等の状況 P8～タウン通信 P14 ぐるっとおおさと まちの話題
P15 ふれあいひろば P16～いきいき健康家族
P18～おしらせアラカルト P20 今月のむし歯ゼロの子 ほか

宮城県大郷町

検索

大郷町の決算概要

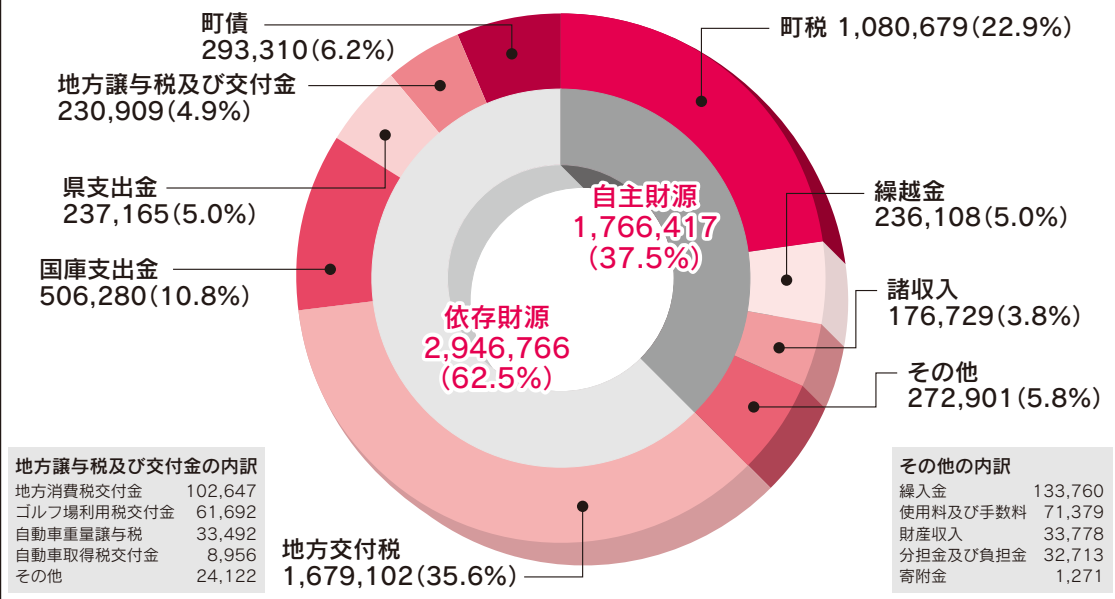
平成26年度の一般会計及び各種特別会計の決算の概要をお知らせします。

一般会計

歳入 47億1,318万3千円

グラフ1 歳入内訳

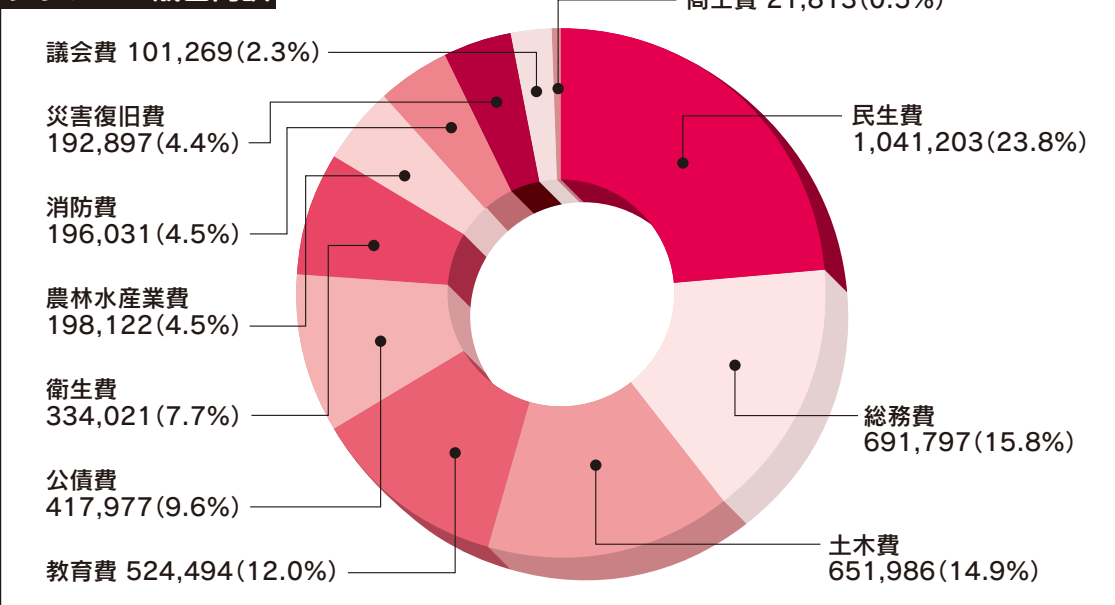
(単位：千円)



歳出 43億7,161万円

グラフ2 歳出内訳

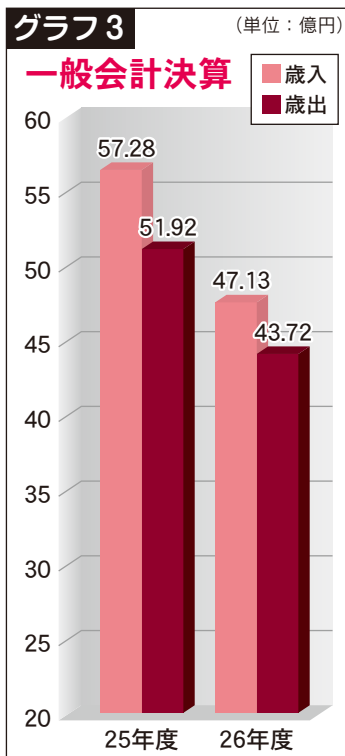
(単位：千円)



平成26年度の主な事業 (単位：千円)

黒川地域行政事務組合関係経費	373,587
町道改良舗装工事	221,423
橋梁新設改良工事	97,409
幼・小・中スクールバス委託事業	48,850
住民バス事業	44,378
すこやか子育て医療費助成事業	30,974
臨時福祉給付金・子育て世帯臨時特例給付金	22,440
被災農業者向け経営体育成支援事業	16,046
企業誘致に伴う地質調査業務	9,253
夏まつり事業	7,329



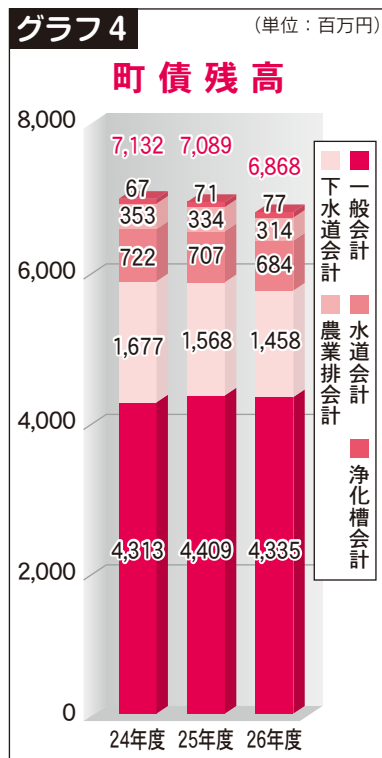
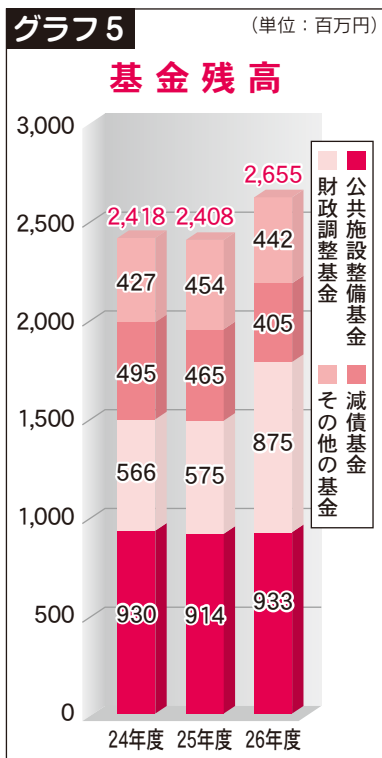


次に、グラフ3をご覧ください。
 歳出では、公共施設整備基金積立金等で総務費が約4千6百万円、すこやか子育て医療費助成等により民生費が約3千6百万円、それぞれ増加しましたが、東日本大震災による復旧事業が概ね終了したこと等により、災害復旧費が約5億9

平成26年度の一般会計の決算概要は、右ページのグラフ1及び2のとおりです。
 歳入から歳出を差し引いた剰余金は約3億4千1百万円で、そのうち、年度内に事業が完了しなかったため、翌年度に使うこととしたお金（繰越明許費等約1億2千4百万円）と、基金への積立金（1億5千万円）を除いた翌年度への繰越額は、約6千7百万円になりました。

町税収入を平成27年3月

千7百万円の大幅な減となり、全体で前年度比約8億2千万円（15.8%）減となりました。
 歳入では、平成26年4月より消費税が引上げとなったことにより、地方消費税交付金が約1千8百万円増加しましたが、東日本大震災等の災害に係る歳入の減により、国庫支出金が約6億5千6百万円減ったほか、地方交付税が約2千3百万円、各種基金等からの繰入金が約7千6百万円、町税が約1千2百万円減少しました。また、諸収入のうちポトピア大郷から約2千6百万円、オフト大郷から約2千1百万円の交付金が交付されました。歳入全体では前年度比約10億1千5百万円（17.7%）減となりました。



末の人口8,518人（住民基本台帳ネットワークによる人口）で計算しますと、町民一人当たりでは約13万円、これに対して町が使ったお金は同じく一人当たり約51万円になります。
 町債（町の借金）残高は、グラフ4のとおりです。道路や橋梁の公共事業に伴う借入等の影響により、一般会計における町債残高は、昨年より約7千4百万円減少して、約43億3千5

各種特別会計等の決算状況は、表1及び表2をご覧ください。
 町では今後も財政運営の健全化に向け、努力してまいりますので町民の皆さまのご理解とご協力をお願いします。

表1 各種特別会計決算

(単位：千円)

会計名	歳入決算額	歳出決算額	差し引き
国民健康保険特別会計	1,031,665	952,631	79,034
介護保険特別会計	1,011,988	985,145	26,843
後期高齢者医療特別会計	72,382	71,583	799
下水道事業特別会計	221,596	214,329	7,267
農業集落排水事業特別会計	49,766	47,547	2,219
戸別合併処理浄化槽特別会計	55,842	54,284	1,558
計	2,443,239	2,325,519	117,720

表2 水道事業会計決算

(単位：千円)

区分	収入	支出	差し引き
収益的収支	236,146	221,973	14,173
資本的収支	47,110	78,602	△ 31,492

収益的収支：水道事業の経営状況
 資本的収支：資産及び資本の状況

※資本的収入が資本的支出に不足する額 31,492千円は、過年度分損益勘定留保資金30,776千円及び当年度消費税資本的収支調整額716千円で補てんしました。

平成26年度決算に基づく健全化判断比率等について

地方公共団体の財政の健全化に関する法律に基づき、地方公共団体の財政の健全性を判断するための健全化判断比率をお知らせいたします。

また、水道事業などの公営企業会計の経営の健全性を判断するための資金不足比率についても併せてお知らせいたします。

本町の平成26年度の健全化判断比率及び資金不足比率は下記のとおりです。

■健全化判断比率

区 分	実質赤字比率	連結実質赤字比率	実質公債費比率	将来負担比率
大 郷 町	-	-	9.9%	10.7%
早期健全化基準	15.00%	20.00%	25.0%	350.0%

※早期健全化基準：健全化判断比率区分のいずれかが早期健全化基準以上の場合は、自主的な健全化を図るため財政健全化計画を定めなければなりません。

1. 実質赤字比率 該当なし

一般会計等を対象とした実質赤字額の標準財政規模（地方公共団体において標準的に収入が見込まれる経常的一般財源の規模で、大郷町は平成26年度2,977,607千円）に対する比率であり、これが生じた場合には赤字の早期解消を図る必要があります。

平成26年度一般会計等の実質収支は黒字であり、実質赤字は生じなかったため、実質赤字比率は該当しませんでした。

2. 連結実質赤字比率 該当なし

公営企業会計を含む全会計を対象とした実質赤字額（または資金不足額）の標準財政規模に対する比率であり、これが生じた場合には問題のある赤字会計が存在することとなり、赤字の早期解消を図る必要があります。

平成26年度一般会計等の実質赤字及び公営企業会計の資金不足はいずれも生じなかったため、連結実質赤字比率は該当しませんでした。

3. 実質公債費比率 9.9%

一般会計等が負担する元利償還金などの標準財政規模に対する比率（過去3ヵ年の平均）であり、18.0%を超えると起債の許可が必要となり、25.0%を超えると一部の起債の発行が制限されます。

4. 将来負担比率 10.7%

一般会計等が将来負担すべき実質的な負債の標準財政規模に対する比率であり、これらの負債が将来財政を圧迫する可能性が高いかどうかを示すストック指標です。この比率が高い場合、将来これらの負担額を実際に支払う必要があることから、今後の財政運営が圧迫されるなどの問題が生じる可能性が高くなります。

■資金不足比率

会 計 名	事業の規模 A	資金不足額 B	資金不足比率 B/A
水 道 事 業 会 計	197,488千円	-	-
下 水 道 事 業 特 別 会 計	48,075千円	-	-
農 業 集 落 排 水 事 業 特 別 会 計	6,782千円	-	-
戸 別 合 併 処 理 浄 化 槽 特 別 会 計	17,362千円	-	-

※各公営企業会計ごとの資金不足額の事業の規模に対する比率であり、経営健全化基準（20%）以上となった場合には、経営健全化計画を定めなければなりません。

平成26年度において、資金不足が生じた公営企業会計がないため、資金不足比率は該当しませんでした。

問 企画財政課 ☎359-5501

イベント開催のお知らせ

東日本大震災復興事業

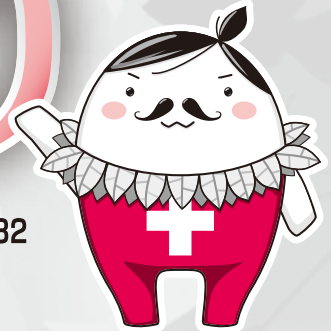
11月8日

日
Sun

第1回

秋まつり

おおさと開催



お問い合わせ おおさと秋まつり実行委員会事務局 ☎022-359-2982

主催 おおさと秋まつり実行委員会
共催 大郷町・大郷町教育委員会・道の駅『おおさと』

家族みんなでスポーツの秋を満喫！

ファミリーマラソン 8:00 受付
9:00 開始

場所 大郷町野球場

- ★ 親子の部
- ★ 児童の部
- ★ 夫婦の部



◇◇ イベントスケジュール ◇◇

8:00 受付開始	大郷町野球場
9:00 開会式	大郷町野球場
《おもてなし会場 OPEN》	道の駅おおさと
各種出店	道の駅おおさと
9:40 スタート (親子の部)	大郷町野球場
9:50 スタート (児童の部)	大郷町野球場
10:00 スタート (夫婦の部)	大郷町野球場
11:00 表彰式	大郷町野球場
ミニゲームコーナー	道の駅おおさと
13:00 小さな家の上棟 餅まき	道の駅おおさと
15:00 《おもてなし会場 CLOSE》	道の駅おおさと

※開催イベントおよび開催時間は天候等の事情により変更になる場合があります。

秋の味覚と楽しいイベントでおもてなし！

おもてなし会場 9:00 開始

場所 道の駅おおさと駐車場

道の駅おおさと



レストラン旬菜にて
“牛肉フェア”開催！！

ビーフシチュー 牛肉のパエリアなど

限定メニュー

🍎 地場産品復興市

9:00 ~ 15:00

宮城県産牛肉・塩こうじ鍋・大根葉
カレーなど秋の味覚が集合！

🍎 ミニゲームコーナー

11:00 ~

地場産品などの景品が当たる！

🍎 小さな家の上棟 餅まき

13:00 ~

昔ながらの盛大な餅まき！

大郷町人事行政の運営等の状況

地方公務員法第58条の2第3項の規定により、大郷町の職員の任用、給与人事行政の運営状況についてお知らせします。紙面の関係上、一部省略して掲載いたします。全体については、役場前掲示板及び大郷町ホームページに掲載しておりますのでご覧ください。

1. 職員の任免及び職員数に関する状況

①採用試験の実施状況（平成27年4月採用分）

職 種	受験者	合格者
上級・保健師	1人	0人
初級・行政職	21人	6人

②職員採用の状況

（平成26年4月1日～平成27年3月31日）

職 種	人 数
一般行政職	5人
社会福祉士	1人

③職員の退職の状況

（平成26年4月1日～平成27年3月31日）

区 分	退職者数
定年退職	2人
普通退職	2人
計	4人

④部門別職員数の状況（各年4月1日現在）

（単位／人）

部門	区分	職 員 数		増減数
		平成26年	平成27年	
一般行政	議 会	3	3	0
	総務企画	31	30	△1
	税 務	8	8	0
	民 生	5	6	1
	衛 生	6	7	1
	農林水産	7	7	0
	商 工	2	3	1
	土 木	5	5	0
小 計	67	69	2	
教 育		30	30	0
普通会計		97	99	2
公営企業等	水 道	2	2	0
	下 水 道	3	3	0
	そ の 他	7	7	0
	小 計	12	12	0
合 計		109	111	2

※その他については、国民健康保険特別会計、介護保険特別会計、後期高齢者医療特別会計の職員数となります。
※特別職は除かれます。

2. 職員の給与の状況

①人件費の状況（平成26年度普通会計決算）

住民基本台帳人口 （平成27年1月末現在）	歳出額（A）	実質収支	人件費（B）	人件費率 （B/A）×100
8,614人	4,371,610千円	217,069千円	843,741千円	19.3%

※1 実質収支は当該年度における剰余金です。 2 人件費には職員共済費、議員報酬、特別職の給与が含まれます。

②職員給与費の状況（平成27年度普通会計当初予算）

職員数 （A）	給 与 費				一人当たり給与費 （B/A）
	給 料	職員手当	期末・勤勉手当	計（B）	
103人	363,672千円	41,157千円	134,515千円	539,344千円	5,236千円

※職員手当には、退職手当は含みません。

③職員の平均給料月額・平均給与月額・平均年齢の状況（平成27年4月1日現在）

区 分	平均給料月額	平均給与月額	平均年齢
一般行政職	291,700円	332,500円	41歳0月
技能労務職	291,700円	320,400円	52歳1月

④職員の初任給の状況（平成27年4月1日現在）

区分	大郷町		国		区分	大郷町		国			
	初任給	採用2年後	初任給	採用2年後		初任給	採用2年後	初任給	採用2年後		
一般行政職	大学卒	174,200円	186,100円	174,200円	186,100円	技能労務職	高校卒	139,500円	147,800円	-	-
	高校卒	142,100円	150,500円	142,100円	150,500円		中学卒	123,900円	130,700円	-	-

⑤国との給料月額の水準比較(ラスパイレース指数)の状況

年度	平成22年度	平成23年度	平成24年度	平成25年度	平成26年度
一般行政職	89.5	89.5	98.6	97.1	91.0

※ラスパイレース指数は、国家公務員の給料を100とした場合の町職員の給与水準を示したものです。

3. 職員の勤務時間及びその他の勤務条件

①職員の勤務時間（標準的なもの）

1週間の勤務時間	開始時間	終了時間	休憩時間
38時間45分	午前8時30分	午後5時15分	正午～午後1時

③時間外勤務及び休日勤務等の状況（平成26年4月1日～平成27年3月31日）

時間外・休日勤務総時間	職員一人当たりの平均時間
9,060時間	91時間

②年次有給休暇の取得状況

（平成26年1月1日～平成26年12月31日）

総付与日数	総使用日数	全対象職員数	平均使用日数	取得率
3,971日	671日	102人	6.6日	16.9%

※総付与日数は、前年から繰り越された日数を含みます。
※育児休業者、採用者、退職者は除く

④育児休業の状況

（平成26年4月1日～平成27年3月31日）

区分	男性	女性
新たに育児休業を取得した者	0	0
前年度から引き続いている者	0	0

（単位/人）

4. 職員の分限及び懲戒処分の状況

①分限処分者数 ②懲戒処分者数（平成26年4月1日～平成27年3月31日） なし

5. 職員のサービスの状況

①職員の営利企業等従事許可の状況（平成26年4月1日～平成27年3月31日） なし

6. 職員の研修及び勤務成績の評定の状況

①研修の状況（平成26年4月1日～平成27年3月31日）

研修名	研修場所(主催)	実施年月	実施日数	受講者数
階層別研修	縣市町村職員研修所	平成26年5月～平成27年2月	2～4日	25人
専門研修		平成26年5月～平成26年6月	2日	2人
O A 研修		平成26年7月～平成26年11月	2日	2人
トップセミナー		平成26年8月	1日	11人
新規採用職員研修	宮城県町村会	平成26年4月	2日	6人
新規採用職員研修	大郷町役場	平成26年4月	1日	6人
新規採用職員研修	七十七銀行	平成26年4月	1日	6人
自衛隊体験入隊	陸上自衛隊大和駐屯地	平成26年6月	3日	6人

②勤務成績の評定の状況

評定の回数	1回
評定の時期	3月

9.11 関東・東北豪雨被害状況

台風18号の影響による豪雨は、本町に大きな被害をもたらしました。被害状況は下記のとおりです。

(9月30日現在)

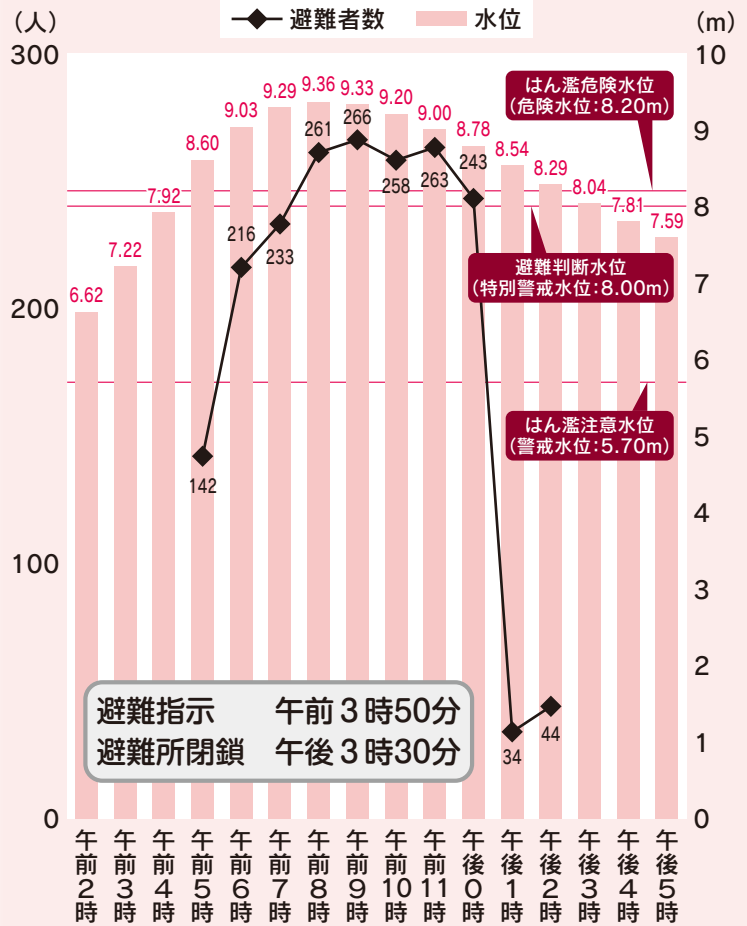
- 道路 14件
- 水路 11件
- 機場 2件
- 下水 1件
- 河川 11件
- 農道 7件
- 公園 1件



- 床上浸水 4棟
- 床下浸水 1棟
- 水田冠水 322.0ha
- ビニールハウス浸水 2.2ha



9.11 吉田川粕川水位観測所の水位と避難所避難者数の推移



通行止めのお知らせ

災害により、町道泥畑大森線・土橋勘兵衛線がしばらくの間、通行止めとなります。ご不便をおかけいたしますが、ご理解ご協力をお願いします。

問 地域整備課 ☎359-5508

11~12月は、県税・市町村税の「宮城一斉滞納整理強化月間」です

～税金の納め忘れはありませんか？～

皆さんが負担している税金は、教育、保健衛生、上下水道、産業、警察、消防など、様々な行政サービスのほか、災害復興事業にも使われており、私たちの暮らしを支える大切な財源です。

県と市町村では、税金を公平に負担していただくため、11月から12月の2カ月間を「宮城一斉滞納整理強化月間」として、税金を滞納している方に対する徴収対策を強化します。

期間中は、税金の滞納者に対し自宅への電話催告や、勤務先・取引先などへの財産調査、自宅などの搜索、預金・給与・不動産などの差し押さえ、自動車のタイヤロックなどの徴収対策を集中して実施します。税金は、納期限までに必ず納めましょう。

大郷保育園調理員兼保育補助募集

大郷のかわいい子どもたちの給食作りや保育補助をしてくれる元気な方を募集します。

期 間：～平成28年3月31日(木)

(更新あり)

時 間：午前9時～午後2時

(時間については相談に応じます)

休 日 等：日曜日・祝日・年末年始・土曜日は隔週

年 齢：18歳以上60歳くらいまでの元気な方

時 給：750円(交通費支給)

仕事内容：調理補助兼保育補助(資格不問)

募集人数：1名

※下記に問い合わせの上、履歴書を持参してください

問 大郷保育園 ☎359-5655

12月の粗大ごみ収集中止のお知らせ

台風18号の記録的な大雨による災害で発生したごみが環境管理センター(大郷・大和・大衡のごみ処理場)へ大量に搬入され、ごみ処理が追いつかない状況になっているため、予定しておりました12月の粗大ごみ収集を中止といたしますのでお知らせします。

問 町民課 ☎359-5504



全国瞬時警報システム(リアラート) 緊急情報伝達訓練のお知らせ

町では、地震・津波や武力攻撃などの発生時に、全国瞬時警報システムを用いて送られてくる国からの緊急情報を確実に住民の皆さんへ伝達するため、下記のとおり訓練を行いますのでお知らせします。

訓練実施日時：11月25日(水)

午前11時ごろ

訓練で行う放送試験

情報伝達手段
各戸(各事業所または集会所)に設置している、防災行政無線戸別受信機及び役場等にある屋外スピーカーから、一斉放送が行われます。
放送内容
○上りチャイム音 ○「これは、テストです。」×3 ○「こちらは、ほうさい大郷です。」 ○下りチャイム音

※大郷町以外の地域でも、全国的に様々な手段で情報伝達訓練が実施されます。

問 総務課 ☎359-5500

不法投棄をなくそう!

わたしたちの日常生活や事業活動からは、毎日大量の廃棄物が出されています。

その一部が、心ない人達によって、人目につきにくい山間や河川に容易に捨てられるケースが後を絶ちません。

このようなルールを守らない行為は、わたしたちの清らかな生活環境の破壊につながります。不法投棄することは法律で禁止されており、違反した場合には、懲役又は罰金刑に処されることがあります。

大郷町では、看板の設置や巡回パトロールの実施により、不法投棄防止を図っています。

大郷町から不法投棄をなくしましょう。



タイヤ



毛布、発砲スチロール、缶、ビン

問 町民課 ☎359-5504

戦没者等のご遺族に対する第10回特別弔慰金の請求について

戦没者等のご遺族に対し、①②のいずれかに該当する場合、ご遺族一人に、特別弔慰金（記名国債）を支給します。

戦没者の死亡当時のご遺族で、

- ①第8回または第9回の特別弔慰金の受給権を有しているご遺族
- ②公務扶助料や遺族年金を受けていた方（戦没者等の妻や父母等）が平成21年4月1日～平成27年3月31日までの間に亡くなるなどして、平成27年4月1日において公務扶助料や遺族年金を受ける方がなくなったご遺族

請求期限：平成30年4月2日

受付窓口：請求者となられる方がお住まいの市区町村窓口（請求用紙等は窓口に準備しております。）

※請求期限は上記のとおりとなっておりますが、お早めの申請をお願いします。

問 保健福祉課 ☎359-5507

11月9日～15日

秋の全国火災予防運動週間

「無防備な 心に火災が かくれんぼ」

この運動は、空気が乾燥し、火災が発生しやすい時期を迎えるに当たり、火災予防思想の一層の普及を図り、もって火災の発生を防止し、高齢者等を中心とする犠牲者の発生を減少させるとともに、財産の損失を防ぐことを目的としています。

- 重点目標**
- 住宅防火対策の推進
 - 特定防火対象物等における防火安全対策の徹底
 - 放火火災防止対策の推進
 - 製品火災の発生防止に向けた取り組みの推進
 - 多数の者が集合する催しに対する火災予防指導等の徹底

住宅防火 いのちを守る7つのポイント

- 3つの習慣**
- 寝たばこは絶対やめる
 - ストーブは燃えやすいものから離れた位置で使用する
 - ガスこんろなどのそばを離れるときは、必ず火を消す
- 4つの対策**
- 逃げ遅れを防ぐために住宅用火災警報器を設置する
 - 寝具、衣類及びカーテンからの火災を防ぐために防災品を使用する
 - 火災を小さいうちに消すために住宅用消火器等を設置する
 - お年寄りや身体の不自由な人を守るために隣近所の協力体制をつくる

国民生活センターによると、最近このネット宅配型クリーニングで、衣類の紛失、毀損、料金設定などのトラブルの相談が増加しています。確認や検品は衣類が事業者に着いてから行われるため、事業者に一方的に種類や価格を設定されて

次、国民生活センターによると、最近このネット宅配型クリーニングで、衣類の紛失、毀損、料金設定などのトラブルの相談が増加しています。確認や検品は衣類が事業者に着いてから行われるため、事業者に一方的に種類や価格を設定されて

「ネット宅配型クリーニング」を利用する場合の注意点はありますか。

消費生活
相談コーナー
Q&A

大郷町消費生活相談

日時／毎週火曜日
午前10時～正午
午後1時～3時

場所／役場2階
監査委員室

相談員／及川よし子さん

直通電話
☎359-5541

問 農政商工課
☎359-5503

しまったり、納得できなくても店舗のようにキャンセルすることが困難になることもあります。また、衣類の紛失や事故が起きたときの賠償の交渉、汚れが落ちていなかったなどの苦情対応でのトラブルもあります。利用する際は、契約内容や事業者の連絡先、賠償基準の内容をしっかりと確認しておきましょう。特に、染み抜きをする箇所や汚れがひどい箇所は写真やメモなどで事業者に伝えるようにすると良いでしょう。店舗で受け渡しをする従来のクリーニングとの違いを認識した上で、利用するかどうかを決めましょう。

国民年金だより

納めた国民年金保険料は全額が社会保険料控除の対象になります

国民年金保険料は、所得税法及び地方税法上、健康保険や厚生年金などの社会保険料を納めた場合と同様に、社会保険料控除としてその年の課税所得から控除され税額が軽減されます。

控除の対象となるのは、平成27年1月から12月までに納められた保険料の全額です。過去の年度分や追納された保険料も含まれます。

また、ご自身の保険料だけでなく、配偶者やご家族（お子様等）の負担すべき国民年金保険料を支払っている場合、その保険料も合わせて控除が受けられます。

なお、平成27年中に納付した国民年金保険料について、社会保険料控除を受けするためには、年末調整や確定申告を行うときに、領収証書など、保険料を支払ったことを証明する書類の添付が必要になります。

このため、平成27年1月1日から9月30日までの間に国民年金保険料を納付された方には、11月上旬に日本年金機構から「社会保険料（国民年金保険料）控除証明書」が送られますので、申告書の提出の際には必ずこの証明書または領収証書を添付してください。（平成27年10月1日から12月31日までの間に、今年はじめに国民年金保険料を納められた方へは、翌年の2月上旬に送られます。）

税法上とても有利な国民年金は、老後はもちろん、不慮の事故など万一のときにも心強い味方となる制度です。保険料は納め忘れないようきちんと納めましょう。

免除される制度があります。国民年金の場合、震災・風水害・火災その他これらに類する災害により、被保険者の所有に係る住宅、家財、その他の財産につき、被害金額がおおむね2分の1以上の損害を受けたときが対象となります。

○申請に必要な書類
・国民年金保険料免除・納付猶予申請書
・震災証明書、または被害農林漁業者等と認定された被害認定書の写し
・罹災証明のできない場合の程度が判断できない場合の国民年金保険料免除・納付猶予申請に係る被害状況届
〈保険金・損害賠償金等が支給される場合〉
保険金・損害賠償金額等の確認できる証明書の写し

（ご本人以外の方が提出される場合は委任状が必要です。）
○免除される期間
・事由の生じた日の前月分から翌年の6月分まで
※保険料の納付が困難な場合は、早めに申請をして

免除される制度があります。

国民年金の場合、震災・風水害・火災その他これらに類する災害により、被保険者の所有に係る住宅、家財、その他の財産につき、被害金額がおおむね2分の1以上の損害を受けたときが対象となります。

○申請に必要な書類
・国民年金保険料免除・納付猶予申請書
・震災証明書、または被害農林漁業者等と認定された被害認定書の写し
・罹災証明のできない場合の程度が判断できない場合の国民年金保険料免除・納付猶予申請に係る被害状況届
〈保険金・損害賠償金等が支給される場合〉
保険金・損害賠償金額等の確認できる証明書の写し

（ご本人以外の方が提出される場合は委任状が必要です。）
○免除される期間
・事由の生じた日の前月分から翌年の6月分まで
※保険料の納付が困難な場合は、早めに申請をして

ください。
○免除された期間の年金は全額免除された期間の老齢基礎年金額は、保険料を納めた場合の2分の1で計算されます。
・保険料が免除された期間は、10年以内であれば、あとから保険料を納める（追納する）ことができます。追納することにより、将来減額される年金額を増やすことができます。
・保険料免除期間の翌年度から起算して、3年度目以降に追納する場合は、当時の保険料額に経過期間に応じた加算額が上乘せられます。

ください。

○免除された期間の年金は全額免除された期間の老齢基礎年金額は、保険料を納めた場合の2分の1で計算されます。

・保険料が免除された期間は、10年以内であれば、あとから保険料を納める（追納する）ことができます。追納することにより、将来減額される年金額を増やすことができます。
・保険料免除期間の翌年度から起算して、3年度目以降に追納する場合は、当時の保険料額に経過期間に応じた加算額が上乘せられます。

平成24年8月に成立した「被用者年金一元化法」により、平成27年10月1日から、これまで厚生年金と、3つの共済年金に分かれていた被用者年金制度が、厚生年金制度に統一されました。

平成27年10月以降、厚生年金の決定・支払いは、従

来どおり、厚生年金被保険者期間分は日本年金機構、共済組合等加入期間分については各共済組合等で行います。

厚生年金に関する届書等（※）は、日本年金機構（年金事務所）または各共済組合等などの窓口でも受付します。

※平成27年10月以降に受給権が発生した厚生年金に限りません。
※障害給付の届書等の一部の届書を除きます。
詳しくは日本年金機構、各共済組合にお問い合わせください。

問
町民課
35915504
仙台北年金事務所
22410891





全国大会で活躍

円盤投げ 国体出場

10月2～5日に行われた第70回和歌山国体の宮城県陸上競技選手団に黒川高等学校の富樫環樹さん（中粕川）が選出され、陸上競技の共通円盤投げに出場しました。大会では、宮城県総合体育大会での記録を上回る41m72で、全国17位の成績を収めました。



- Q 陸上はいつ、どんなきっかけで始めましたか。
- A 中学の砲丸投げの試合に出場した時、県大会に出場でき、高校に入学してから本格的に自分の力を試したいと思ったからです。
- Q 全国大会に出場した感想を教えてください。
- A 全国大会ということもあり、レベルの高さを感じましたが、その舞台で戦えたことに意味があり、これからにつながると思います。
- Q これからの目標を教えてください。
- A 続けるかどうか分かりませんが、続ける時は大人の部でも県1位になりたいと思います。

女子野球 全国大会出場

7月25日～30日に行われた第19回全国高等学校女子硬式野球選手権大会に作新学院高等学校の鎌田麻椰さん（羽生）が出場しました。大会では、至学館（愛知）、履正社（大阪）に勝利し、準決勝で駒沢学園女子（東京）に敗れてしまいましたが、全国3位の成績を収めました。

- Q 野球はいつ、どんなきっかけで始めましたか。
- A 小学3年生のころに兄が野球を始め、私も一緒にしたいと思い始めました。兄の影響がなければ、野球をすることも、今の私もなかったと思うので、兄に感謝しています。
- Q 全国大会に出場した感想を教えてください。
- A 高校に入学して初めての全国大会で、中学のころとは感じる事が違いました。先輩方の必死なプレーがとてもしっかりと、私もあの場に立ちプレーしたいと思いました。全国で3位という結果を残すことができうれしかったです。
- Q これからの目標を教えてください。
- A 厳しい練習も多いですが、それを乗り越えて成長し、少しでも早く先輩に追いつけるように頑張りたいです。そして、周りから信頼されるような選手になりたいです。



10月27日～11月9日は「読書週間」です

2015・第69回読書週間の標語は「いつだって、読書日和」です。童話やミステリー、歴史もの…好きな本は人それぞれ。本を読んでいると、ついつい時間を忘れ夢中になります。読書から得られるものはたくさんあります。この秋、心に残る本との出会いをしてみませんか？

読書の効果は・・・？

- ◇理解できる世界が広がる
 - ◇自分の意見をもつことができる
 - ◇新しいアイデアが浮かぶ
 - ◇文章を書く能力が向上する
- など、たくさんの効果があげられています。
 たくさんの本を読みましょう!!



中央公民館図書室

一人3冊まで、2週間借りることができます。どうぞご利用ください。

- ◇利用時間 平日 午前8時30分～午後5時（祝祭日を除く）
 - 土曜日 午前8時30分～午後3時（第2・第4のみ）
- 問 中央公民館 ☎359-5515



長寿を祝って敬老会

9月21日、75歳以上の敬老者427名が出席し、フラップ大郷21で、敬老会が開催されました。

式典では赤間町長があいさつを述べ、来賓の方々からお祝いの言葉をいただき、大郷小学校の代表児童4名による敬老作文が発表されました。

また、アトラクションでは、老人クラブによる踊りや歌と、文化協会の和太鼓「幸」による和太鼓演奏が披露され、敬老者の方々は楽しいひとときを過ごしました。



第35回黒川郡中学校 新人大会結果 (9月26～28日)

団体の部

- 優勝 ☆剣道男子
☆卓球女子
- 準優勝 ☆バスケットボール女子

個人の部

- 優勝 ☆山谷 啓太 (剣道男子)
☆遠藤 希来 (卓球女子)
渡邊 稔之 (柔道男子73kg級)
- 準優勝 ☆藤門 凜果 (卓球女子)
- 第3位 ☆酒井 雅妃 (卓球女子)
☆赤間 さくら (卓球女子)
赤間 駿 (卓球男子)
村山 昌那 (剣道2年男子)
千葉 大地 (剣道2年男子)
須藤 宗賢 (剣道1年男子)

☆…県大会出場

平成28年 大郷町成人式

日時：平成28年1月10日(日) 午前11時～
(受付 午前10時～)

会場：文化会館

対象：平成7年4月2日から平成8年4月1日
生まれで現在大郷町内にお住まいの方、ならび
に、大郷町内の小・中学校を卒業された方

※対象者には11月中に案内状を送付いたします。

問 中央公民館 ☎359-5515

大郷幼稚園一日入園を 実施します



平成28年度入園予定のお子さんを
対象に一日入園を開催します。

対象幼児：町内に居住している、平成23年4月2
日から平成24年4月1日までに生まれ
た幼児

日時：12月4日(金) 午後1時30分～

場所：大郷幼稚園

※詳しくは、後日案内状を送付いたします。

問 大郷幼稚園(すくすくゆめの郷) ☎359-8288



ナイスショット!

交通安全の意識を高める

9月30日 大郷町老人クラブ連合会主催による交通安全ゲートボール大会が、ソフトボール場で開催され、町内12チームが参加し、石原チームが優勝しました。

秋の交通安全運動期間中ということもあり、交通ルールを組み入れたゲートボールが行われ、コートに入る際に「右よし、左よし」と元気に安全確認をしていました。

参加者はゲートボールを楽しみながら、交通安全や交通事故防止への意識も高めました。

大郷町住民バス利用者90万人達成

10月2日 大郷町住民バス利用者が90万人に達しました。

90万人目の利用者となった菅原三重子さん（上町）には、赤間町長より自筆の色紙など記念品が、また、運業者である(有)アスカ観光バスより記念品が贈呈されました。

平成12年7月1日から運行を開始した大郷町住民バスは、近隣5市町へ乗り入れをすることで、JR駅や高校、病院等への接続路線となり多くの町民に利用されています。



住民バス利用者90万人目



組体操を披露（大郷保育園）

運動会頑張りました

9月19日・10月3日 大郷保育園、大郷幼稚園の運動会がフラップ大郷21で開催されました。

園児たちはかけっこやリレー、親子競技など各競技を全力で頑張っていました。また、運動会に向けて練習したダンスは、小さな体を大きく動かして元気いっぱいに踊りました。

会場では、園児たちのかわいらしく一生懸命な姿に、応援にかけつけた家族の方々からはたくさんの声援や拍手が送られ、大いに盛り上がりました。



真剣勝負（大郷幼稚園）



誓いのことば（大郷幼稚園）

子育て支援センターより

○自由来園 平日 午前10時～11時30分 午後1時～4時30分
土曜日 午前10時～11時30分

○おしゃべりマミー (自由参加のサークル)

日時：11月2日(月)・12月1日(火) 午前9時30分～11時30分
内容：お子さんを遊ばせながら、保護者同士おしゃべりを楽しんだり、お友だちと一緒に遊んだりできます。



2歳サークル「ビッグアップル」
ママがつかまえたとんぼさん

○遊びの出勤

日時：11月20日(金) 午前10時～11時 場所：大松沢下町分館
内容：保育士がおもちゃを持って遊びに行きます。おもちゃで遊んだり、保育士の出し物を見たりしながら楽しく過ごしましょう。みなさん、遊びに来てくださいね。

○遊びの会のお知らせ

日時：11月10日(火) 午前10時～11時
内容：親子で体を動かしてあそぼう！
(親子触れ合い遊びや体操、簡単なゲームをして遊びます)

場所：子育て支援センター 定員：15組

申し込み：参加希望の方は支援センターまで、電話または直接申し込みください。

申・問 子育て支援センター ☎359-5755

第40回日本ハンドボールリーグのお知らせ

本町をホームアリーナとして活躍している、トヨタ自動車東日本ハンドボールチームの試合が、クラブ大郷21を会場に開催されます。町内在住の方は無料で観戦できますので、応援をお願いします。

大会日程：11月21日(土) 午後1時～ 対戦相手：湧永製薬
11月23日(祝) 午後6時30分～ 対戦相手：豊田合成
11月28日(土) 午後1時～ 対戦相手：トヨタ紡織九州

問 B&G海洋センター ☎359-2982

文芸の郷

川柳

退院し食の心配する娘

中村 皆川美香

平凡を石油王へと売りに行く

中村 佐藤牛歩

新時代女性気を吐く政治論

鶴崎 千坂みつほ

白すすきそよ風ゆれて秋の虫

中村 高橋安太郎



平成28年1月号に掲載する

俳句を募集します

応募方法

はがきの裏に作品と住所、氏名、電話番号をご記入のうえ企画財政課まで郵送してください。
※作品はお返しできませんのでご了承ください。

締切日 11月20日(金)

申・問 企画財政課 ☎359-5502

特定健診
だより
vol.7

未受診者健診を実施します!

～健康への第一歩!年に1度健診を受けましょう～

【健診実施日・受付時間】 11月11日(水) 午前9時～午前11時
午後1時～午後2時
11月14日(土) 午前9時～午前11時

【健診会場】 保健センター

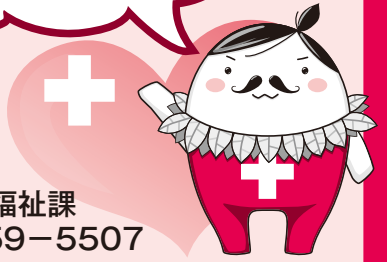
【対象者】 国民健康保険、後期高齢者医療保険の被保険者
(個別に通知しています)
若世代検診対象者
(35歳から39歳の方、事前に通知はしていません)

上記の方で、今年度中に集団健診・個別健診をまだ受診していない方になります。併せて、全国健康保険協会宮城支部の被扶養者の方で通知のあった方も受診できます。

問 保健福祉課 ☎359-5507
町民課 ☎359-5504



いきいき 健康家族



問 保健福祉課
☎359-5507

臨時福祉給付金 申請お忘れなく

最終申請期限：12月4日(金)

11月は「児童虐待防止推進月間」です

児童虐待に関する相談件数は依然として増加しており、子どもの生命が奪われるなど重大な事件が後を絶ちません。児童虐待問題は社会全体で早急に解決すべき深刻な問題となっています。あなたの気づきが子どもを守ります。

『「もしかして」 あなたが救う 小さな手』



児童相談所全国共通ダイヤル

こんなときは、すぐに電話してください。

- あの子、もしかして虐待を受けているのでは。
- 子育てが辛くて、つい子どもにあたってしまう。
- 近くに子育てに悩んでいる人がいる。



児童相談所の専門家が対応します。

※通告・相談は匿名で行うことができます。通告・相談した人、内容等に関する秘密は守られます。

母子健康手帳交付の お知らせ

安全・安心に出産・育児ができるように、手帳交付時に保健師・栄養士の個別面談を行っていますので、事前に電話連絡をお願いします。

交付日時(予約制)

毎週月曜日(祝日の場合は翌日)

午前8時30分～午後5時

(第1・3月曜日は午後6時30分まで)

所要時間：30分程度

場所：保健福祉課

予防接種のお知らせ

麻しん風しん

平成21年4月2日から平成22年4月1日生まれのお子さんは、早めに第2期を接種してください。

また、1歳のお子さんも早めに第1期を接種してください。

日本脳炎

平成19年4月1日以前に生まれた方で、4回接種完了していない方は、20歳未満の間に接種してください。

ジフテリア・破傷風

小学校6年生のお子さんは2期を接種してください。

宮城県こども夜間 安心コール

夜間のお子さんの急な発熱やケガなどの対処方法について、看護師が電話での相談に応じます。

・プッシュ回線の固定電話、携帯電話からは#8000

・上記以外からは☎022-212-9390

・毎日午後7時から翌朝午前8時まで受付しています。

申 申し込み先 問 問い合わせ先 申・問 申し込み・問い合わせ先 場・問 場所・問い合わせ先 場 場所

おやこのへや

日 時：11月18日(水)
午前9時30分～11時
場 所：保健センター
対 象：0歳～小学校入学前のお子さんと保護者
内 容：育児相談・自由遊び等
問 保健福祉課 ☎359-5507

健康相談

健康について心配・不安なことがある方、お気軽にご相談ください。
日 時：11月9日(月)
午前9時30分～11時
※事前に電話でご連絡ください。
問 保健福祉課 ☎359-5507

のびのび相談

就学前のお子さんで、ことばの発達の遅れや落ち着きがないなど、精神発達面で心配な方は、臨床発達心理士が相談に応じます。(予約制)
申 保健福祉課 ☎359-5507

ひきこもり・思春期こころの相談

日 時：11月11日(水)
午後1時30分～4時30分
※日時変更の場合があるため要電話予約
場・申 塩釜保健所母子・障害第二班
☎365-3153

こころの相談

日 時：11月13日(金) 予約制
午後1時30分～4時
※日時変更の場合があるため要電話予約
場・申 塩釜保健所黒川支所
☎358-1111

HIV抗体検査・クラミジア抗体検査・肝炎検査・骨髄バンク登録

日 時：11月12日(木)・26日(木)
午前10時～11時
(検査前日まで要予約)
検査料：原則無料
申・問 塩釜保健所黒川支所
☎358-1111

休日当番医

月 日	当 番 医	住 所	電話番号
11月1日	明石台レディースクリニック	富谷町明石台	☎772-8188
3日	いとうクリニック	富谷町成田	☎348-3051
8日	明石台内科	富谷町明石台	☎772-5555
15日	のりこ小児科	富谷町日吉台	☎358-1212
22日	富谷医院	富谷町ひより台	☎358-2872
23日	渋谷クリニック	富谷町日吉台	☎348-5211
29日	明石台整形外科	富谷町明石台	☎351-2322

※休日の診療時間は午前9時～午後5時までです。ただし、急病患者数が過多となった場合、早期に受付を終了する場合があります。
※公立黒川病院(☎345-3101)で、夜間・休日救急診療を希望される場合は、電話でお問い合わせください。

乳幼児健診日程

1歳6か月児健診

日 程：11月19日(木) 受付時間：午後0時30分～0時45分
場 所：保健センター 対 象：平成26年2月～4月生まれ

11月は『歯と口腔の健康づくり月間』です

お口は、健康の入口そのものです。宮城県では、11月を「すべての県民が心身全体の健康の保持増進に関わる歯と口腔の健康づくりを推進する月間」としています。是非この機会に、自分のお口の健康について見直してみましょう。

表彰 平成27年度 宮城県歯つらつファミリーコンクール入賞
(親と子の部) 佐藤 郁乃さん・大輝くん(成田川)
鈴木ちはるさん・凜音ちゃん(羽生)
(ファミリーの部)：岩渕 淳さん・友美さん・
陽月ちゃん・陽夏ちゃん(中村)
平成27年度 宮城県8020よい歯のコンクール
8020賞：伊藤 信一さん(上郷)

日本人の成人約80%が歯周病を発症!?

歯周病は、歯を失う原因の中でむし歯より多い割合を占め、成人になるとかかる疾患です。日本人の成人の5人中4人が歯周病を発症、もしくはその予備群であると言われています。

歯周病によって起こりうる全身の病気

◎糖尿病 ◎動脈硬化 ◎心疾患 ◎誤嚥性肺炎
◎早産・低体重児出産 ◎骨粗鬆症



毎日の食生活を含めた生活習慣を見直し、歯周病を予防することが全身の病気を予防することにつながります!!

女性の健康相談

相談日時・場所：11月14日(土) 午後2時～4時
塩竈市内(会場は予約時に説明します)
予 約 先：宮城県女医会女性の健康相談室 ☎090-5840-1993
受付時間：土日、祝日を除く午前9時～午後5時

暮らし 仙台北税務署からのお知らせ

平成27年分所得税青色申告
決算説明会の開催について

区分：農業
日時：12月2日(水)
午後2時～4時
場所：JAあさひな本店
平成27年分年末調整説明会の開催について

第1回
日時：11月17日(火)
午前10時～、午後2時～
場所：仙台サンプラザホール
第2回
日時：11月24日(火)
午後1時30分～
場所：まほろばホール
説明会の所要時間は、各会場とも2時間です。

11月11日～17日は、
「税を考える週間」です
平成27年のテーマは、「税の役割と税務署の仕事」です。この期間中は、租税の意義や役割、税務行政に対する知識と理解を深めていただくために、集中的に様々な広報を行います。国税庁ホームページでは、動画やイラストで税の役割と税務署の仕事を紹介します。

詳しくは、国税庁ホームページ(www.nta.go.jp)にアクセスしてみてください。
問 仙台北税務署 ☎222-8121

暮らし 上級救命講習会受講者

日時：11月18日(水)
午前9時～午後5時
場所：黒川消防署
別棟2階会議室
講習内容：座学(応急手当の必要性、救命観察要領)、AEDを用いた救命講習、止血法・固定法・応急担架作成および搬送方法など
応募資格：黒川管内に在住・在勤されている方
募集人数：10～20名程度
申込締切：11月13日(金)
午後5時

申・問 消防本部 警防課
救急担当 ☎345-6888

暮らし 大郷町卓球大会参加者

日時：12月23日(祝)
午前8時30分～
会場：フラップ大郷21
資格：年齢制限無し
競技種目：男女個人戦(オープン戦)
参加料：500円(当日受付時)
申込期限：12月18日(金)
申込先：B & G 海洋センター
☎359-2982

問 卓球部会 庄子 正
☎359-4487
☎090-2361-5581

暮らし 大和警察署から

■町内の交通事故発生件数【人身事故】

	平成26年	平成27年	
		1～8月	9月
発生件数	32	12	0
死者数	1	0	0
負傷者数	43	18	0

■町内の犯罪発生件数

	平成26年	平成27年	
		1～8月	9月
侵入盗	8	3	0
車上ねらい	7	1	2
乗物盗	3	2	0
その他	21	17	0

問 大和警察署 ☎345-0101

暮らし 黒川消防署から

■町内の火災発生件数

	平成26年		平成27年	
	累計	9月	累計	9月
建物	2	0	1	0
林野	0	0	0	0
車両	1	1	1	0
その他	0	0	1	0

■町内の救急出動件数

	平成26年		平成27年	
	累計	9月	累計	9月
急病	227	23	178	15
交通事故	28	1	22	2
一般負傷	34	4	36	2
その他	34	5	31	7

問 黒川消防本部警防課 ☎345-6888

オフト大郷・ポートピア大郷の売上額の一部が 環境整備協力費として町に交付されています

11月開催日程表

★JRA開催日

日	1	2	3	4	5	6	7	8	9	10	11	12	13	14	15	16	17	18	19	20	21	22	23	24	25	26	27	28	29	30
曜日	日	月	火	水	木	金	土	日	月	火	水	木	金	土	日	月	火	水	木	金	土	日	月	火	水	木	金	土	日	月
オフト大郷(競馬)	★大井ナイター	★大井ナイター	★大井ナイター												★船橋ナイター								★川崎ナイター							
ポートピア大郷(競艇)																														

問 オフト大郷 ☎359-2464

問 ポートピア大郷 ☎347-6277

申 申し込み先 問 問い合わせ先 申・問 申し込み・問い合わせ先 場・問 場所・問い合わせ先

おしらせアラカルト

よろこび



●出生●

氏名	保護者	行政区
水間 虹琴ちゃん	優さん	味明
高橋 愛ちゃん	常春さん	中村
菅原 煌真くん	耕太さん	東成田
山内駿太郎くん	智浩さん	長崎
新妻 愛斗くん	裕将さん	土橋
高橋 和輝くん	智哉さん	中村

おくやみ



氏名	年齢	行政区
飯野 久子さん	56歳	貝柄塚
櫻井 五郎さん	94歳	中村
本田 時子さん	83歳	木ノ崎
吉田かの子さん	90歳	長崎
鎌田ゆり子さん	92歳	土手崎
小川さなえさん	85歳	長崎
高橋 一雄さん	84歳	中粕川
本多 昭郎さん	88歳	下町

(10月13日までの届出分)

※このコーナーでは戸籍の届け出の際、掲載に承諾された方をお知らせしております。

生活相談・人権相談

〈日時〉11月10日(火)・24日(火)
午前10時～午後3時
〈場所〉社会福祉協議会会議室
(前社会福祉協議会事務所)

11月の心郷(ふれあいの家)利用日

地区名	利用日
羽生	10日(火) 24日(火)
山崎	5日(木) 17日(火)
味明・不来内川内	6日(金) 18日(水)
東成田・中村 鶉崎・土橋	9日(月) 20日(金)
長崎・丸山 土手崎	4日(水) 16日(月) 30日(月)
中粕川	11日(水) 25日(水)
石原・木ノ崎	12日(木) 26日(木)
成田川・上郷 上村・上町 下町・吉ヶ沢 貝柄塚	2日(月) 13日(金) 27日(金)

*11月19日(木)は休館日です。
*利用日以外も使用することができます。
その場合、バスでの送迎はできません。

☎ 社会福祉協議会 ☎359-2753

行政相談

〈日時〉11月24日(火)
午前10時～正午
〈場所〉社会福祉協議会会議室
(前社会福祉協議会事務所)
〈相談委員〉大塚 昭さん
☎347-6711

納期をお忘れなく

今月の納期限：11月30日(月)

	4月	5月	6月	7月	8月	9月	10月	11月	12月	1月	2月	3月
町 県 民 税			1期		2期		3期			4期		
固定資産税		1期		2期		3期		4期				
軽自動車税		全期										
国民健康保険税	1期		2期	3期	4期	5期	6期	7期	8期	9期	10期	
介護保険料	1期		2期		3期		4期		5期		6期	
後期高齢者医療保険料				1期	2期	3期	4期	5期	6期	7期	8期	9期

納税には口座振替が便利です。詳しくはお問い合わせください。☎ 税務課 ☎359-5505



平成27年度自衛官等

募集種目	応募資格	受付期間
自衛官候補生(男子)	平成28年4月1日現在、18歳以上27歳未満の男子	11月30日(月)まで
高等工科大学生徒	推薦 男子で中卒(見込含)17歳未満の入校を熱望する強い意思を持ち、学校長が推薦できる者	11月1日(日)～12月4日(金)
	一般 男子で中卒(見込含)17歳未満の者	11月1日(日)～平成28年1月8日(金)

☎ 自衛隊宮城地方協力本部 大崎地域事務所 ☎0229-23-1178



社会福祉協議会からのお知らせ

～元気アップ教室

ひだまり会を開催します！～

対象：町内在住のおおむね

60歳以上の方

時間：午前9時30分～11時

地区名	開催日	開催場所
木ノ崎	11月10日(火)	木ノ崎分館
土手崎	11日(水)	土手崎分館
成田川	12日(木)	成田川分館
上郷	16日(月)	上郷分館
上村	17日(火)	上村分館
上町	19日(木)	上町分館
下町	24日(火)	下町分館
吉ヶ沢	25日(水)	吉ヶ沢分館
貝柄塚	26日(木)	江戸沢分館

～スポーツを楽しむ会を

開催します～

皆さんで楽しみながら体を動かし、ともに楽しい時間を過ごしませんか！

日時：11月18日(水)

午前9時30分

～11時30分

場所：B&G海洋センター

対象者：町内在住のおおむね

60歳代の方

☎ 社会福祉協議会

☎359-2753



犯罪被害者週間

11月25日～12月1日は犯罪被害者週間です。警察は被害者の抱える様々な問題に対し手助けをしています。お気軽に相談ください。

＜警察相談専門電話＞

・本部 #9110

☎266-9110

FAX227-4110

・警察署 ☎345-0101

ゼロ 今月のむし歯0の子

3歳児健診の結果



かまた まいるちゃん
(中村)
おやつ大好きだけど、
歯みがきも頑張ってます



よねざわ こはるちゃん
(鶺崎)
これからも歯みがき
頑張るぞ！



おの ひなたちゃん
(羽生)
ジュース大好き。
歯みがき頑張ります



あかま ゆうきちゃん
(川内)
むし歯「0」で
うれしいよー！



きくち めいちゃん
(川内)
チョコレート大好きだけど、
歯みがき頑張ります♡



すずき りゆうくん
(石原)
これからも歯みがき
頑張ります！



さとう かなほちゃん
(貝柄塚)
チョコレート好き♡パパとママと
はみがき頑張ってます!!



いとう みいなちゃん
(中村)
おかし大好き、歯みがき
大嫌い、でも頑張ってます



くまがい さくとくん
(味明)
お歌大好き！歯みがき
頑張っていっぱい歌うよ！



おばた むくとくん
(中村)
歯みがき嫌いだけど
頑張って磨きます



きくち りいくん
(中村)
やったあー!!三兄弟、全員むし歯ゼロ!!
これからもみんなで歯みがき頑張るよ!!



せき しょうまくん
(中村)
これからもいっぱい
歯みがき頑張ろうね!!



すながれ せらくん
(中村)
歯みがき苦手だけど
頑張りました



さくらい はのんちゃん
(吉ヶ沢)
歯みがきイヤだーっ、だけど
むし歯はもっとイヤだーっ



町の人口 (9月末日現在) ※外国人の方も含む ()内は前月比

♂ ♀ **8,511人**(-12)

♂ **4,185人**(-4) ♀ **4,326人**(-8)

🏠 **2,729世帯**(+3)

ホームページアドレス <http://www.town.miyagi-osato.lg.jp/>
E-mail kikaku@town.miyagi-osato.lg.jp

窓口業務延長日(開設時間は夜7時まで)

町民課・保健福祉課・税務課・地域整備課(上下水道)

11月

12月

2日(月)・16日(月)

7日(月)・21日(月)

町からのお知らせは、広報と防災行政無線で行っています。



広報おおさととは環境に配慮し再生紙を使用しています。