



未来を創り 育てるまち おおさと

広
報

おおさと

2021
(令和3年)

No.470

7



P2～ 特集①「後世へ繋ぐ～羽生地区の想い～」

P4～ 特集②「中総体一優勝目指して～」

P6～ タウン通信

P15 ふれあいひろば

P16～ ぐるっとおおさと まちの話題

P18～ いきいき健康家族

P21～ おしらせアラカルト

P24 大きくなったら ほか

羽生田植踊
だもロ



大郷町観光PRキャラクター

宮城県大郷町

検索

特集

つな 後世へ繋ぐ

おも
～羽生地区の思い～



羽生田植踊を知っていますか。——

永年大郷町に住んでいる方はご存じだと思いますが、初見の方に向け、改めてご紹介します。

羽生地区に伝わる羽生田植踊は文献等にも詳しく出ていませんが、古老の口伝えによると500年は昔のものと言われています。本来は実際の田植えに合わせて唄い、踊ったのですが、いつのころからか羽生にある氏神様「天満宮」に豊作を願い、年初めに奉納するようになりました。昭和38年7月には町の無形文化財として登録されています。

古くから続く伝統的な踊りですが、近年は担い手不足が心配されており、羽生地区田植踊保

存会では伝統を継承するために、児童館で定期的に踊りを伝え歩き、町のイベント等で踊りを披露するなどして、地域ぐるみで伝統を大切に守っています。

5月22日(土)には、羽生天神社の境内に新設された田植コーナーにて、踊り子が実際に田植えを行い、参列した方々で豊作を祈りました。秋に収穫されたお米は、参拝者に無料で配られる予定です。担い手不足が叫ばれる中、新しいことにもチャレンジしながら田植踊を継承するため、前向きに取り組む地域の姿が印象的でした。



見どころ
POINT

【神明社】

所在地：大郷町羽生字稻荷下

【見どころ】

山の頂上に建てられた神社で、町の田園風景を一望でき、撮影スポットとしておすすめです。

境内まで長く伸びる階段や真っ赤な鳥居は、とても見事です。

— 困難を乗り越え —

『地域力』で「お伊勢さま」を リニューアル



『お伊勢さまが新しくなるんだ。』

そう口を開いたのは、羽生地区に鎮座する神明社の宮守・蜂屋弘明氏。お伊勢さまとは、神明社のことを指し、多くの住民はそう呼んでいる。

神明社は明治時代以前からある神社で、近年は老朽化が進んでいた。30年ほど前までは例年、春祭りを開催するなど地域交流の場となっていたが、老朽化により、開催できなくなっていた。そんな中発生した、東日本大震災や令和元年東日本台風の影響を受け、倒壊寸前の状況になっていたという。また、昨年頃から神社周辺の木々が伐採されたことで、神社から見える町の風景がとも見事なことに改めて気づき、「このままでは」という思いが芽生えたという。そして思い立った蜂屋氏ら宮守3名は、神明社を



復活させようと決意。

今年2月から近隣地域住民や納税組合に声かけを行い、奉賛を集めて回った。

地域住民も蜂屋氏らの思いに賛同し、協力した。3月16日には起工式、4月9日には上棟式を斎行。工事も順調に進み、5月27日には落成式が執り行われた。多くの方々の協力によって、当初予定されていた拝殿の修復工事のみならず、参道整備も行われ、鳥居も新たに設置された。修復工事や塗装等もすべて羽生地区の皆で協力して行い、「オール羽生の神社」と笑顔で蜂屋氏は語った。

また、蜂屋氏は「皆さんの協力があって無事お披露目できた。今後はお祭り等を開催できたら良い。多くの人に訪れてもらいたい。」と期待を膨らませている。





中総体 -優勝目指して-

第70回富谷黒川地区中学校総合体育大会



卓球女子



卓球男子





サッカー



バスケットボール



熱戦を繰り広げました

「第70回富谷黒川地区中学校総合体育大会」が5月29日(土)・30日(日)に開かれ、富谷黒川地区内の9校が各種目で熱い戦いを繰り広げました。各種目で上位入賞を果たした団体は、7月22日(木)から25日(日)に開催される県大会に駒を進めます。富谷黒川地区代表として県下で大郷中の名前を轟かせてくれることが期待されます。

【団体の部】

優勝

卓球男子：◎

準優勝

卓球女子：◎

柔道男子

第3位

ソフトボール
バスケットボール女子

【個人の部】

優勝

卓球男子

卓球女子

柔道男子

第3位

卓球男子

卓球女子

剣道女子

第3位

卓球男子

卓球女子

- 卓球男子 平塚 結涉…◎
- 卓球女子 上杉 望乃…◎
- 柔道男子 佐藤 蓮…◎
- 50kg級 戸田 空…◎
- 66kg級 関 惟斗…◎
- 66kg級 石川 功太…◎
- 73kg級 武田 和樹…◎
- 卓球男子 大塚 汐音…◎
- 卓球女子 和埜 花虹…◎

※◎…県大会出場



野球



柔道



ソフトボール



剣道



新型コロナウイルスワクチン接種について

黒川医師会と連携し、富谷・黒川地域の医療機関で行う個別接種を基本に、公共施設における集団接種も補完的に並行して行います。

個別接種

対象者 (令和4年4月1日時点)	接種券 発送時期	予約開始時期	接種開始時期
65歳以上の方	発送済み	予約受付中	医療機関 指定日から
16歳以上の 基礎疾患を 有する者			
55～64歳の方		予約受付中 (6月28日～)	
16～54歳の方		未定 (順次案内)	

【会場】

富谷・黒川地域内指定医療機関
接種券に同封する「個別接種医療機関一覧」をご確認ください。
※ワクチン供給量により、予約受付が一時中断となる場合があります。
※基礎疾患がある方については、予約時に確認をさせていただきます場合があります。



集団接種

集団接種の予約受付は
終了しました。

次回の実施有無等の詳細は、決まり次第町ホームページや広報等でお知らせしますので、公表までお待ちください。
※本掲載内容は6月22日時点の情報です。

【接種進捗状況】

医療従事者等や65歳以上の高齢者および基礎疾患を有する方の順にワクチン接種を進めています。今後は接種対象年齢を64歳以下の方に拡大し、希望する方が円滑に接種できるよう体制を整えていきます。なお、6月21日時点の接種状況は下記のとおりです。

接種回数

接種1回目	2,780回
接種2回目	953回
合計	3,733回

接種率

対象者全体	38.27%
65歳以上の 高齢者	80.07%

問 保健福祉課 ☎359-5507

新型コロナウイルス感染症に関する相談窓口等

○大郷町新型コロナウイルスワクチンコールセンター

☎343-5405 (平日午前9時～午後5時)
※間違い電話が多くなっていますので、お掛け間違いにご注意ください。

○宮城県健康相談窓口 (コールセンター)

☎398-9211 ※24時間対応

○聴覚や言語に障害がある方

F A X 022-200-2965
メール sodan-corona@medi-staffsup.com

○厚生労働省フリーダイヤル

☎0120-565653

○コロナワクチンナビ (厚生労働省) が公開されました!

新型コロナウイルスワクチンの接種会場等に関する情報や接種の受け方などの情報を確認することができます。また、医療機関の予約状況も確認できます。



感染症対策サイト



コロナワクチンナビ



宮城県



大郷町

大郷町公式LINEアカウントをチェック!

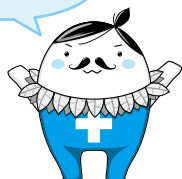
町からの防災情報や新着情報、イベント情報などをお持ちのスマートフォン等からご覧いただけます。ぜひご利用ください。

【友だち追加方法】

①検索で追加

LINEアプリを開く→「ホーム」タブの「Q検索」で“大郷町”と入力→大郷町のアカウントが出てくるので「追加」をクリック

ぜひ登録
よろしくモロ!



②QRコードで追加

LINEアプリを開く→「ホーム」タブの画面上部の人型のアイコンをクリック→「QRコード」→右記QRコードを読み取り「追加」をクリック



問 総務課 ☎359-5500

大郷町長選挙執行日程

投票日

8月29日(日)

告示日

8月24日(火)

立候補予定者説明会

日時：7月29日(木) 午後2時～

場所：役場3階大会議室

問 選挙管理委員会 ☎359-5500

「避難指示」で必ず避難を! ～出水期における防災対策について～

○台風や大雨などに注意しましょう

台風や大雨などの出水期を迎えるにあたり、周辺の危険な箇所や避難場所をハザードマップ等で確認し、もしもの災害に備え、避難行動を家族で共有しましょう。

○災害対策基本法が改正されました

改正に伴い、警戒レベルを用いた避難情報の見直しが行われ、避難情報がより直感的に理解できるようになりました。



警戒レベル1、2

気象庁から出される情報を注視し、気象状況の悪化に備えましょう。

警戒レベル3

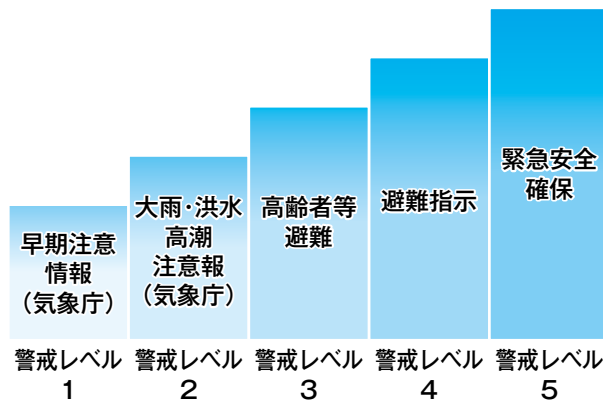
避難に時間のかかる高齢者や障害のある人は危険な場所から避難しましょう。

警戒レベル4

危険な場所から全員避難しましょう。

警戒レベル5

すでに安全な避難ができず、命が危険な状況です。緊急安全確保の発令を待ってはいけません。



○いち早く情報を入手することが安全な避難につながります

町ではホームページや防災無線、LINE公式アカウントなどで、災害の情報を発信します。

また、テレビ (NHK総合テレビを選局→d ボタンを押す→防災・生活情報・新型コロナから見たい情報を選択) や気象庁ホームページなど、多くの手段で防災情報を確認できます。

○災害に備えましょう

災害はいつ起こるかわかりません。「これくらいなら大丈夫」「雨が止んだから大丈夫」など、安易な考えで行動することはやめましょう。

また、大雨時や夜などは屋外を移動して避難することはとても危険です。早めの避難をお願いします。

自分の命は自分で守るということを常に心がけましょう

問 総務課 ☎359-5500

令和3年度大郷町職員採用試験のお知らせ

大郷町において行政（技術）に従事する令和4年4月1日採用職員の試験を行います。

試験区分職種	採用予定人数	受験資格	第一次試験日程・受付期間等
初級行政	若干名	平成9年4月2日以降に生まれた者で、高等学校卒業以上の者または令和4年3月31日までに高等学校卒業見込みの者並びに高等学校卒業程度の能力を有すると認められる者。	【第一次試験】 日時：9月19日(日) 会場：宮城県自治会館 【受付期間】 7月1日(木)から 8月4日(水)まで ※平日の午前8時30分から 午後5時15分の間 【受験申込書の交付】 7月1日(木)から 総務課で交付します。
初級土木	若干名	平成9年4月2日以降に生まれた者で、高等学校卒業以上の者または令和4年3月31日までに高等学校卒業見込みの者並びに高等学校卒業程度の能力を有すると認められる者。	
中級保健師	若干名	昭和57年4月2日以降に生まれた者で、保健師の資格を有する者または令和4年3月31日までに取得見込みの者。	
上級保健師	若干名		

問 総務課 ☎359-5500

大学生等学業継続支援給付金について

新型コロナウイルス感染症による経済的影響により、アルバイト収入や親の収入が減少する中で学業の継続に励む、大郷町内在住の大学生等に対して給付金を給付します。

支給対象・金額

令和3年6月1日現在、次の学校等に在籍し、①～④の要件を満たす方。

区分（学校法人格を有する2年制以上のもの）	給付金額
大学、大学院	5万円
短期大学、専門学校、高等専門学校（第4・5学年に限る）	2万円

- ①大郷町に住民登録している方。
- ②支給対象者およびその同一世帯全員が町税を滞納していないこと。
- ③支給対象者およびその同一世帯全員が大郷町奨学資金償還金の滞納がないこと。
- ④起業による所得および正規職員として就業先から給与の支給がないこと。

提出書類

- 大郷町大学生等学業継続支援給付金申請書
- 在学証明書（発行から3カ月以内のもの）
- 健康保険被保険者証の写し
- 申請者名義の振込口座、通帳の写し
- ※都合により学生本人による申請・振込先口座ではない場合、申請書代理人欄の記名押印による委任と、代理人の身分・続柄を証明するものの提出が別途必要です。
- ※提出書類に不備がある場合は受け付けできないことがあります。早めに手続きください。
- 申請期限：9月30日(木)

問 学校教育課 ☎359-5514

陸上自衛隊王城寺原演習場7月の砲等射撃の予定について

火器等	7月															
	1木	2金	3土	4日	5月	6火	7水	8木	9金	10土	11日	12月	13火	14水	15木	
騒音大 155mm榴弾砲													●	●	●	
騒音中 120mm迫撃砲	●	●	●	●	●											
火器等	8月															
	16金	17土	18日	19月	20火	21水	22木	23金	24土	25日	26月	27火	28水	29木	30金	31土
騒音大 155mm榴弾砲	●	●	●	●	●	●	●	●	●							
騒音中 120mm迫撃砲																

※大和駐屯地業務隊演習場管理班から連絡のあった演習内容について、一部抜粋して掲載しています。

※予定は変更になる場合があります。

問 総務課 ☎359-5500

8月6日(金)から
販売開始!



おおさと[㊤]商品券の販売について

8月6日(金)より、おおさと[㊤]商品券(2割増)を町内の販売店11店舗において販売します。町内約70店舗で利用できるお得な商品券となっています。

詳しくは広報8月号及び7月28日(水)の新聞折込チラシをご確認ください。

㊤商品券について

- ◇1セット5千円で6千円分の商品券を購入いただけます。
- ◇購入限度額は1世帯につき1万円(2セット分)です。
- ◇利用期間は8月6日(金)から令和4年1月31日(月)までです。
- ◇大郷町内の取扱店で利用できます。(取扱店は引換券(チラシ)に掲載いたします。)
- ◇たばこ購入や公共料金の支払い、換金性の高い商品券、QUOカードなどは取扱対象外です。
- ◇店舗により取扱対象外となる商品がありますのでご注意ください。

購入には広報8月号と一緒に配布する引換券(チラシ)が必要となります。必ずご持参ください。

問 くろかわ商工会大郷事務所 ☎359-2142

鳥獣被害防止施設購入事業について

近年増加している、鳥獣による農作物への被害防止・軽減を図るため、鳥獣被害防止施設の購入に要する経費の一部を助成します。

【補助対象者】

1. 町内に住所を有し、かつ町内に農地を所有または耕作している方。
2. 同一世帯員または同一法人等が、年度内に1回のみ申請することができます。

【補助対象経費等】

補助対象経費	補助率	補助限度額
町内の農地に設置する鳥獣被害防止施設購入に係る経費。 ただし、設置に係る費用を除く。 (事業費下限額30,000円)	1/2以内	100,000円

※補助金は、千円未満の端数が生じた場合は切り捨てます。

問 農政商工課 ☎359-5503

農業者年金について

～ しっかり積み立て がっちりサポート 安心で豊かな老後を ～

- 農業者の方なら広く加入できます。
60歳未満の国民年金第1号被保険者であって、年間60日以上農業に従事している方は誰でも加入できます。配偶者や後継者など家族農業従事者も加入できます。
- 少子高齢化時代に強い年金で、年金資産は安全かつ効率的に運用しています。
自ら積み立てた保険料とその運用益(付利)により将来受け取る年金額が決まる「積立方式(確定拠出型)」の年金です。自分が必要とする年金額の目標に向けて、保険料を自由に決められ(月額20,000円～67,000円)、経営の状況や老後設計に応じていつでも見直せます。
- 終身年金で80歳までの保証付きです。
農業者老齢年金は、原則65歳から生涯受け取ることができます。仮に80歳前に亡くなられた場合でも、80歳までに受け取るはずであった農業者老齢年金の額の現在価格に相当する額を、ご遺族に死亡一時金として支給します。
詳しくは下記までお問い合わせください。

問 農業委員会 ☎359-5517
J A新みやぎ大郷支店 ☎359-5553

地震対策助成事業のお知らせ

町では、地震対策として助成事業を行っています。

木造住宅耐震診断・改修工事助成事業

地震に強い安全なまちづくりを目指すために、建築してから一定の期間を過ぎた木造住宅の耐震診断を行います。耐震診断を希望する方に「みやぎ木造住宅耐震診断士」を町で派遣し、耐震改修工事が必要だと診断された場合は、工事費の一部を助成します。

対象住宅

- (1)昭和56年5月31日以前に着工された戸建て住宅
- (2)在来軸組構法または枠組壁構法による木造平屋建てから木造3階建てまでの住宅
- ※過去に耐震診断等または改修計画等を受けていない住宅
- ※町が実施した木造住宅耐震改修計画等助成事業による耐震精密診断の総合評点が1.0未満で、改修工事施工後の総合評点が1.0以上となる住宅または建替え工事を実施する住宅
- ※耐震改修による補助金の交付と同様の支援、補助等を受けたことのある住宅は補助対象にはなりません。

助成額

- 耐震診断
助成額：14万2,400円
個人負担：8,400円
※個人負担額は、住宅の延べ床面積200㎡超の場合、70㎡ごとに1万500円（上限3万9,200円）加算されます。
 - 耐震改修
助成額：工事費の5分の4（上限100万円）
※その他改修工事がある場合は工事費の25分の22（上限110万円）
- 申込締切：12月24日(金)

申・問 地域整備課 ☎359-5508



毎年7月は「河川愛護月間」です

国土交通省では毎年7月を「河川愛護月間」と定め、地元住民の方々に美しい川を安全に利用していただき、より親しんでいただくために様々なPR活動を行っています。清らかな水の流れと自然に恵まれた河川は、私たちにとって貴重な財産です。また、地域社会に憩いと潤いを与え、町づくり、地域づくりに大きな役割を果たしています。川の環境を守り、安全で美しい川のせせらぎがいつまでも残せるように、「河川愛護」と「河川美化」へのご理解、ご協力をお願いします。

問 国土交通省北上川下流河川事務所 ☎0225-95-0194

国民健康保険 高齢受給者証・後期高齢者医療 被保険者証等の更新時期です

医療機関を受診する際に提示する、高齢受給者証や被保険者証等の有効期限は7月31日までです。これは所得区分に応じて自己負担割合が決められており、8月より新たな負担区分が適用され、受給者証等の年度更新が行われるためです。

【国民健康保険に加入されている方へ】

- ① 高齢受給者証について
70歳以上の方へ7月末までに新しい受給者証を郵送します。
- ② 特定疾病療養受療証、限度額適用認定証について
引き続き利用される方は更新手続きが必要です。

【後期高齢者医療制度に加入されている方へ】

- ① 被保険者証について
対象の方へ7月末までに新しい被保険者証（オレンジ色）を郵送します。
- ② 限度額適用・標準負担額減額認定証について
住民税非課税世帯が対象です。すでに交付済みで、所得申告がお済みの世帯の方には、被保険者証と同時に郵送されます。世帯内に未申告の方がいる場合は申告後に手続きをしてください。



問 町民課 ☎359-5504

国民健康保険税の軽減判定基準が

一部変更となります

地方税法等が改正され、個人所得課税の見直し（給与所得控除や公的年金等控除から基礎控除へ10万円の振替等）が行われたことに伴い、国民健康保険税の負担水準に関して現行と同水準とするため、軽減判定所得基準が変更になります。

国民健康保険においては、低所得世帯に対する保険税の軽減を図るため、世帯主や被保険者の所得の合計が一定以下の場合に、保険税の均等割額・平等割額の軽減（7割・5割・2割）を行っています。

税制改正に伴い、基礎控除額が10万円引き上げられたため、基礎控除額を基準として減額基準も合わせて引き上がります。また、給与所得控除や公的年金等控除の引き上げによって所得が増加する方が世帯に2人以上いる場合は、基礎控除額の引き上げによる基準を超えてしまうことにより、

保険料の減額の対象から外れてしまう場合があります。

そのため、減額基準額を10万円引き上げるとともに、一定の給与所得者と公的年金所得者が世帯に2人以上いる場合には、その合計数から1を引いた数×10万円を加えることにより、税制改正の影響を抑え、従来どおりの軽減判定となるよう以下のとおり改正を行いました。

※判定は、令和3年4月1日（4月2日以降に新規加入した場合は、資格取得日）時点の世帯構成に基づき計算します。（それ以降は、転入や世帯構成変更などにより世帯主が変更になった場合のみ再度計算を行います。）

※「被保険者数」には、同一世帯に属する国民健康保険の被保険者から後期高齢者医療の被保険者に移行した方も含まれます。

問 359-5505
 税務課

軽減割合	改正前（令和2年度）	改正後（令和3年度以降）
7割	33万円以下	43万円+ {10万円×(給与所得者等の数-1)}以下
5割	33万円+ (28万5千円×被保険者数)以下	43万円+(28万5千円×被保険者数)+ {10万円×(給与所得者等の数-1)}以下
2割	33万円+ (52万円×被保険者数)以下	43万円+(52万円×被保険者数)+ {10万円×(給与所得者等の数-1)}以下

国民健康保険税・介護保険料・後期高齢者医療保険料

特別徴収(年金天引き)から

普通徴収(納付書払い)へ切り替わる

方々へお願い

町税等の口座振替制度のお知らせ

老齢基礎年金や障害基礎年金等を受給している方で、一定の条件を満たす場合、右記の保険税(料)は年金からの特別徴収(天引き)で納めていただいています。しかし、この特別徴収は必ず継続されるわけではなく、所得段階の変更により前年度に還付が発生した場合や世帯主の年齢要件が満たされなくなった場合など、様々な要因で年金機構との事務手続きの関係から普通徴収(納付書払い)へ切り替わる場合があります。

毎年この切り替わりにより、多くの方々へご不便をおかけしていることから、今年度特別徴収から普通徴収に切り替わる方へ口座振替の利用をお勧めしています。

口座振替については下記をご覧ください。

本町では、口座振替による町税等の納付を進めます。口座振替にすると、金融機関の窓口に行かずに納付ができてとても便利です。毎月20日まで申し込みただくと翌月以降の納期分から振替が開始されます。申し込みは、振替を希望する口座の通帳と届出印を持参のうえ、取扱金融機関の窓口で手続きをお願いいたします。ご不明な点はお問い合わせください。

【取扱金融機関】

- 新みやぎ農業協同組合
- 株七十七銀行
- 株仙台銀行
- 株ゆうちょ銀行



問 359-5505
 税務課

若者子育て世代住宅取得支援奨励金制度について

交付対象の要件

(左記のすべての要件に当てはまる方)

- 町内在住者または町外から転入した方で、新築住宅を取得し、平成30年度以降に固定資産税の賦課を受けた方および共有名義人
- 取得のとき、当該住宅に同居する配偶者との年齢合計が90歳以下、または15歳未満の子を扶養している方
- 居住予定者全員が地方税等を滞納していない方
- 町が布設する下水道または合併処理浄化槽への接続・設置ができる方
- 居住地の行政区に加入し、積極的に地域コミュニティ等に参加できる方
- 居住予定者全員が、町暴力団排除条例に規定する暴力団員等でない方

住宅の要件

- 平成29年1月2日から令和4年1月1日までの期間に取得した新築住宅で、平成30年度から令和4年度までに新たに固定資産

税の賦課を受ける対象となつたもの

- 住宅は、玄関、居室、台所、トイレおよび浴室を備えており、床面積が50㎡以上280㎡以下であること
- 共有名義の場合、交付対象者または同居する配偶者、子の持ち分がある住宅であること

宅地の要件

- 交付対象者、または同居する配偶者、子の名義の宅地であること
- 共有名義の場合、交付対象者または同居する配偶者、子の持ち分がある宅地であること

交付額および交付期間

- 交付対象者が当該年度に納付した住宅の家屋、または家屋および宅地の固定資産税額に相当する額、または25万円のいずれか少ない額とする。
- 最初に奨励金の交付を受けた年度から5年間交付する。(※期間中に新たに扶養する子が誕生したときは、誕生した年度の

翌年度からさらに5年間(2人まで)延長する。

住宅取得支援事業補助金について

「恵の丘」分譲地または民間事業者で造成する民間分譲地を取得し、2年以内に新築住宅を建築する方、または建売住宅を購入する方で、18歳未満の扶養親族が同居する子育て世代の方々を対象に補助金を交付します。

対象	「恵の丘」分譲地	民間分譲地
分譲地	残り1区画	町の上町長以上の町長区画を完了し、目的とする区画の指定を受けた分譲地1区画の指定
補助金	30万円	20万円
	30万円	(町内建築業者加算補助金)

申・問

復興定住推進課

☎ 341-3061

「黒川地区結婚相談所」を開設します

皆さんのより身近な結婚に関する相談場所として結婚相談所を開設し、結婚を希望する方やそのご家族を対象に結婚に関する相談や情報提供を行います。

相談は予約制で専門のアドバイザーが行います。お気軽にご相談ください。

日時/7月11日(日)
12日(月)
午前9時〜午後4時

申・問

黒川地区後継者対策推進協議会事務局
(富谷市農業委員会)
☎ 358-0523

一年成婚事業への参加者を募集します

民間の結婚相談所の結婚相手紹介サービスを利用し、専任の婚活コンシェルジュとともに1年以内の成婚を目指します。

対象/町内に住む20歳以上の方で、結婚後も町内に住む意思のある方

定員/5名
申込方法/左記QRコードまたは電話

でお申し込みください。



マジックパートナーズ(株)

☎ 266-1788

区分	通常費用	一年成婚事業による費用	
		自己負担	町負担
入会金	33,000円	33,000円	
活動サポート費	110,000円		110,000円
月会費(初月無料)	16,500円	12,000円	4,500円

中央公民館からのお知らせ

中央公民館移転のお知らせ

中央公民館は解体工事に伴い、4月から開発センター内に移転しました。図書室利用の詳細は下記のとおりです。

住所：中村字馬場沢20（道の駅おおさと隣）

利用時間：平日／午前8時30分～午後5時

第2・第4土曜日／午前8時30分～正午

※その他の土曜日、日曜日、祝日はお休みです。

貸出について

お1人につき1回3冊まで2週間の貸し出しを行っています。ぜひご利用ください。



新刊書の紹介

【文芸書】

『白鳥とコウモリ』 東野圭吾

『クララとお日さま』 カズオ・イシグロ

『正欲』 朝井リョウ

『臨床の砦』 夏川草介

『小説8050』 林真理子 ほか

【実用書】

『やせる3拍子ウォーク』 山口マユウ

『眼圧リセット』 清水ろっかん

『言い換え図鑑』 大野萌子 ほか

【児童書】

『もりの100かいだてのいえ』 いわいとしお

『へんてこたいそう』 新井洋行

『二平方メートルの世界で』 前田海音

『[ハピかわ] シリーズ』 池田書店

『ますます残念ないきもの事典』 今泉忠明 ほか

NHK連続テレビ小説

『おかえりモネ』パネル展

を開催します！



～ ドラマの舞台は宮城県 ～

開催期間：7月27日(火)～8月5日(木)

※平日のみ（土日は休館）

場所：中央公民館ロビー

内容：番組紹介パネルの展示

問 中央公民館 ☎359-5515

児童館からのお知らせ

「あそぶべほ」

「塩ビ管」で

水鉄砲作り！

日時／7月17日(土)

午前10時～

11時30分

対象／小学生

材料費／200円

定員／12名(先着順)

要申込

申込期間／7月1日(木)～

16日(金)

「ほわほわさん」

絵本の読み聞かせやわらべうた遊び、ふれあい遊びでほんわかした時間を過ごしましょう。

日時／毎週木曜日

午前10時20分～

10時40分

対象／未就学児とその保護者

定員／5組(先着順)

要申込

申込期限／該当週の火曜日

新型コロナウイルス感染拡大防止のため、当面の間、行事は申込制とします。保護者の方が電話等でお申し込みください。また、中止、延期となる場合がありますのでご了承ください。



「ほわほわさんSpecial」

「簡単かわいい！」

うちわ作り

日時／7月15日(木)

午前10時20分～

11時

定員／6組(先着順)

要申込

申込期間／7月1日(木)～

12日(月)

申・問

児童館 ☎359-2167

検診を受けましょう！

申込みをされた方には、
受診票をお送りしていま
すので、忘れずに受診し
てください。

実施日

- ① 7月20日(火)
- ② 7月21日(水)

受付時間

【午前の部】
午前9時～11時30分

【午後の部】
午後1時30分～3時

【夜間の部】※①のみ
午後5時～7時

会場

場／保健センター
※申込みがお済みでない
方は、保健福祉課へご
連絡ください。

※大郷町国民健康保険加
入者以外の方で「特定
健診」を受診される方
は、保険者から発行さ
れている特定健診受診
券を使用して、受診す
ることができます。

問

保健福祉課

☎ 359-5507

町民課

☎ 359-5504

検診名	対象となる方	検診内容
若世代健診	30～39歳の方	身体測定・血圧測定 ・血液検査・尿検査 など
特定健診	40～74歳の方 (大郷町国民健康保険加入者)	
後期高齢者健診	75歳以上の方 (宮城県後期高齢者医療保険加入者)	
前立腺がん検診	50歳以上の男性	血液検査
肝炎ウイルス検診	40歳以上で過去に受検歴がない方	
結核・肺がん検診	40歳以上の方	胸部レントゲン検査

大郷町国民健康保険加入の
40歳～74歳の方は
特定健診の
健診料金は無料です



国民年金だより

国民年金保険料学生納付特 例制度のご案内

20歳以上の方は、学生で
あっても国民年金に加入し
なければなりません。

しかし、学生の方は一般
的に所得が少ないことから、
ご本人の所得が一定額以下
の場合には、国民年金保険
料の納付が猶予される「学
生納付特例制度」がありま
す。

対象となる方は、学校教
育法に規定する大学、大学
院、短期大学、高等学校、
高等専門学校、専修学校及
び各種学校（修業年限1年
以上である課程）に在学す
る学生等で、ご本人の前年
所得が次の計算式で計算し
た金額以下であることが条
件です。

〈所得のめやす〉
128万円＋（扶養親族
等の数×38万円）

問

町民課

☎ 359-5504

仙台北年金事務所

☎ 224-0891

マイナンバーカードの交付について

マイナンバーカードをお
受け取りいただけるのは、
申請者ご本人（15歳未満も
含む）となります。

また、手続きに必要なも
のに不足があると交付でき
ませんので、事前に確認し
ていただき、お忘れ物のな
いようご注意ください。

交付場所／役場1階町民課
交付時間（平日のみ）
○月～金曜日

午前8時30分～
午後5時15分

○月・火・木・金曜日

午後5時15分～7時まで
の間も交付を行います。

（要予約）

※予約は3日前の午後5時
まで（土・日曜日、祝日
を除く）

予約方法／町民課窓口また
は電話で、お名前（ご一
緒に受け取る方全員）、

連絡先、希望時刻（5時
15分から15分間隔で設
定）をお伝えください。

所要時間／交付には、1組
（1～2人）で15分程度

を予定しています。予約
時刻までに、余裕をもつ

てお越しくください。
手続きに必要なもの

- ①～③は回収します。
- ① 交付通知書（同封のは
がき）※住所・氏名・
記載日を記入してくだ
さい。

- ② マイナンバー通知書
（緑色の紙カード）

- ③ 住民基本台帳カード
（お持ちの方のみ）

- ④ 本人確認書類（公的機
関が証明する、顔写真
がある身分証明書）

（例）運転免許証、運転経
歴証明書、パスポート、
身体障害者手帳、療育手
帳、精神障害者保健福祉
手帳、在留カード、学生
証など

※有効期限内のもの

予・問

町民課

☎ 359-5504



子育て支援センターより

○自由来園

平日 午前10時～11時30分
午後1時～4時30分

※来園の際は事前に電話連絡をしてからお願ひします。登録制のサークル活動日は、午後からのご利用をお願ひする場合があります。

○おしゃべりマミー

(どなたでも参加できます。登録制ではありませんが事前に電話連絡が必要となります)

日時 7月2日(金)

8月2日(月)

午前10時～11時30分

定員 10組(定員に達した場合は次回の参加をお願いします)
持ち物 水分補給用の飲み物をお持ちください。

内容 お子さんをお遊ばせながら、保護者同士おしゃべりを楽しんだり、お友だちと一緒に遊んだりできます。

○遊びの会のお知らせ

日時 7月16日(金)

午前10時～11時30分

内容 水遊び

場所 子育て支援センター
持ち物 水分補給用の飲み物・着替



え・タオル

定員 10組(定員に達した場合は次回の参加をお願いします)

対象 大郷町在住の未就園児とその保護者

参加費 無料

申込期間 7月7日(水)～14日(水)
※申し込みは電話でお願いします。定員になり次第締め切ります。

※新型コロナウイルス感染症の影響により、活動の日程や内容を変更する場合があります。

申・問

子育て支援センター

☎ 359-5755

文芸の郷

俳句

梅雨入りをよるこぶ蛙こえたかく

中村

坂の細道安太郎

青畳早く敷きたい香り良し

中村

高橋和江

○公民館講座「俳句教室」作品

残業のビルの灯りや遠蛙

跡部千代子

苗達と青空映す水鏡

石川久美子

ワクチンを終え一息す青葉風

菊地みつ子

病む夫に郭公の窓開けにけり

今野満子

訪ねれば山の神社雉子走る

斎藤聡子

五月雨の音耳朶に触る目覚めかな

高橋昌子

9・10月号に掲載する短歌を募集します

応募方法

はがきの裏に作品と住所、氏名、電話番号、希望の掲載月をご記入の上まちづくり政策課まで郵送してください。

※作品はお返しできませんのでご了承ください。

締切日 7月26日(月)

申・問 まちづくり政策課

☎ 359-5537



お世話をがんばります

お芋をたくさん収穫できますように

5月14日 すくすくゆめの郷こども園でサツマイモの苗の植え付けが行われました。

参加した園児は先生から説明を聞き、植える向きや土のかけ方に気を付けながら丁寧に植えました。全員が植え終わると、代表の園児がじょうろで水やりをし、苗の前で手を合わせて「おいしいお芋ができますようにお願いします」とお祈りをしました。

秋にはたくさんのサツマイモを収穫できるように、水やりや草取りなどのお世話を皆で頑張ります。

味噌づくりに挑戦！

5月18日 すくすくゆめの郷こども園の年長の園児たちが、仙台大学附属明成高校食文化創志科の生徒の皆さんと一緒に、地元大郷産大豆を原材料として使用した味噌仕込み教室を行いました。

園児たちは、初めての体験に最初は戸惑っている様子でしたが、明成高校の皆さんに優しく教わりながら数カ月後に出来上がる味噌を思い浮かべ、お友達同士仲良く楽しそうに、味噌仕込みに励みました。



おいしい味噌ができますように



レディース倶楽部

公民館講座開講

中央公民館で公民館講座が開講しました。

5月21日 レディース倶楽部

女性を対象とした講座で、美容、健康、お花など全6回の学習会を行います。第1回目は「マスクメイクとお肌のお手入れ講座」でした。

5月26日 喜楽喜楽倶楽部

60歳以上の方を対象とした講座で、健康、防災、手芸など全6回の学習会を行います。第1回目は「コロナに負けず笑って動いて」と題し、家庭でできる簡単な脳トレと軽運動を学びました。



レディース倶楽部



喜楽喜楽倶楽部



受賞おめでとうございます

宮城県教育委員会協働教育推進功績表彰を受賞

5月21日 大槻由美子氏(長崎)に、宮城県教育長より宮城県教育委員会協働教育推進功績表彰が贈られました。

大槻氏は、平成23年度より「小学校常駐コーディネーター」として定期的に学校を訪問し、学校教育に必要な人材や物品の手配等を行っています。長年にわたり、児童が健やかに育つよう教育環境の整備に貢献し、大郷町の協働教育推進に尽力されています。

交通事故に遭わないように

5月27日 すくすくゆめの郷こども園で、交通安全教室が開かれ、園児らは大和警察署のおまわりさんの指導のもと交通ルールについて学びました。

参加した園児たちは、おまわりさんからの話を真剣に聞き、「信号は守ること」「横断歩道では左右を確認して手を上げて渡ること」に注意しながら、模擬道路を使って横断歩道を渡る練習をしました。最初は戸惑いながら渡っていた園児も何度か練習を重ね、堂々と手を挙げて渡れるようになりました。これからも交通安全に気をつけて過ごしましょう。



手を上げ、左右を確認！



決意を述べる田中代表取締役

東北アグリヒトで地鎮祭を挙行政

6月1日 令和元年東日本台風で甚大な被害を受けた、(株)東北アグリヒトの温室設備設置工事に向けた地鎮祭が、大松沢字築道東の現地において行われました。

地鎮祭には、田中進代表取締役や施工事業者などの関係者が出席し、工事の無事を祈願しました。式典で田中代表取締役は「2回目のスタートとなるが、当初の気持ちと変わりなく、大郷の地で地域社会の一員となって頑張りたい」と決意を述べました。

明成高校とこども園合同 大豆の種まき

6月8日 仙台大学附属明成高校食文化創志科の生徒とすくすくゆめの郷こども園の園児が、粕川地区にある農園で大豆の種まきを行いました。

参加した園児は高校生に優しく教えてもらいながら、早く大きくなって欲しいとの願いを込めて、一生懸命に種をまきました。

この大豆は、明成高校の生徒が大郷町産の大豆で作っている味噌「お豆の気持ち」の原料として使用され、道の駅おおさとなどで販売される予定です。



すくすく育ちますように

休日当番医

月日	当番医	住所	電話番号
7月4日(日)	明石台整形外科	富谷市明石台	☎351-2322
11日(日)	大衡村診療所	大衡村大衡	☎345-2336
18日(日)	佐藤病院(精神科)	富谷市三ノ関	☎358-6855
22日(木祝)	杉山医院	大郷町羽生	☎359-4123
23日(金祝)	瀬戸医院	大和町吉岡	☎345-2630
25日(日)	大和クリニック	大和町まいの	☎345-3411

※休日の診療時間は午前9時～午後5時です。ただし、急病患者数が過多となった場合、早期に受け付けを終了する場合があります。

※公立黒川病院で、夜間・休日救急診療を希望される場合は、電話で(☎345-3101)お問い合わせください。

母子健康手帳交付のお知らせ

安心・安全に出産を迎え、育児ができるよう、交付時に保健師が個別面談を行います。(※予約制)

日時：毎週月曜日(祝日の場合は翌日)
午前8時30分～午後5時
(第1・3月曜日は午後6時30分まで)

所要時間：30分程度

持ち物：妊娠届、個人番号が確認できるものをお持ちください。(個人番号カードや通知カードなど)

場所：保健センター

申・問 町民課こども健康室 ☎359-3030

おやこのへや

パパ・ママ、お子さんみんなで遊んだり子育ての相談をしたり、一緒に楽しく過ごしましょう。

日時：7月28日(水) 午前9時30分～11時

場所：保健センター

対象：0歳～小学校入学前のお子さんと保護者

内容：自由遊び、育児相談等

持ち物：母子健康手帳、バスタオル

申込方法：電話またはメール

(QRコードにて読み取り可)

※親子7組限定。新型コロナウイルス感染症対策を行います。当日、体調不良がある場合は、無理をせず参加をお控えください。感染症の動向により、中止する場合があります。

申・問 町民課こども健康室 ☎359-3030

5月は
布団山ハイハイや
ボールで
遊んだよ!

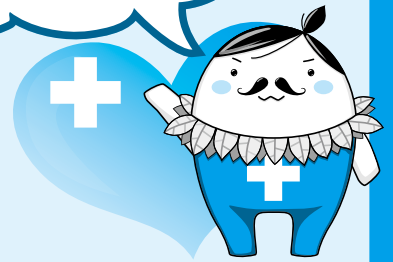


特定不妊治療費助成のお知らせ

体外受精または顕微授精および男性不妊治療を行った方に、費用の一部を助成します。

申・問 町民課こども健康室 ☎359-3030

いきいき 健康家族



乳幼児健診日程

場所：保健センター

受付時間：午後0時30分～0時45分

【乳児健診】

日時：7月8日(木)

対象：令和3年1月9日～
4月8日生

持ち物：母子健康手帳、問診票、
バスタオル

【2歳児健診】

日時：7月29日(木)

対象：平成30年11月～
平成31年2月生

持ち物：母子健康手帳、問診票、
バスタオル、歯ブラシ

問 町民課こども健康室 ☎359-3030

宮城県こども夜間安心コール

夜間のお子さん(15歳未満)の急な発熱やケガなどの対処方法について、看護師が電話相談に応じます。

○プッシュ回線の固定電話、携帯電話からは#8000

○上記以外からは☎212-9390

○毎日午後7時から翌朝午前8時まで受け付けしています。

おとな救急電話相談

医療スタッフが症状のご相談や対処についてのアドバイスに応じます。

○プッシュ回線の固定電話、携帯電話からは#7119

○上記以外からは☎706-7119

○相談時間：平日午後7時～翌8時
土曜日午後2時～翌8時
日曜日、祝日24時間

熱中症にご用心！

暑い日が続き、いよいよ夏本番です。熱中症を正しく理解し、元気に夏を過ごしましょう。

熱中症の症状

熱中症になると身体にあらゆる症状が出現します。

軽～中度	めまい・たちくらみ、頭痛、吐き気、 こむら返り、大量の発汗 など
重度▲	高熱（38.0℃以上）、身体に力が入らない、 呼びかけへの反応が鈍い、汗が止まり皮膚が乾燥する など



熱中症の予防法

少しでも不調を感じたら、涼しい場所へ移動し、水分補給や休息をとりましょう。



適切な予防をして 熱中症を防ぎましょう！



こまめな水分補給を



マスク熱中症に注意しよう



直射日光を避けよう



日傘や帽子を忘れずに



無理をせずに休憩を



エアコンを上手に活用



適度な塩分補給も忘れずに



夜間や就寝中も温度・湿度管理を



周りの人と声をかけ合おう



栄養バランスの良い食事を

熱中症警戒アラート

熱中症警戒アラートとは、熱中症が生じる危険性が高い日に発せられる注意情報です。熱中症警戒アラートをチェックし、夏の暑さと上手に付き合っていきましょう。

熱中症警戒アラート情報を受け取れる「環境省」LINEアカウントはこちらから！



予防接種を受けましょう！

大切なお子さんを病気から守るためには、接種できる時期になったら、できるだけベストなタイミングで接種を受けることが重要です。

新型コロナウイルス感染症の流行が心配なところですが、“受けられるとき”に早めに受けるようにしましょう。

また、受け忘れのないよう母子健康手帳を一度、ご確認ください。

問 町民課 とも健康室 ☎359-3030

ばくもぐ☆歯ピカピカ教室(前期)

日時：7月6日(火)
午前10時30分～11時30分

場所：保健センター

対象：令和3年1月～3月生
(対象者には、通知をお送りしています)

持ち物：母子健康手帳、タオル

問 町民課 とも健康室 ☎359-3030

食生活改善推進員会一口メモ

やきとり缶deカレー

～災害時もポリ袋でベジプラス～

災害に備えて加工食品を備蓄し、災害時に不足しがちな野菜をしっかり摂れるようにしましょう！

【作り方】

- ①玉ねぎ、人参、じゃがいもはよく洗いスライサーでスライスしておく。
 - ②ポリ袋に①とその他材料を全て加える。
 - ③ポリ袋の空気を抜いて上部で閉じ、沸騰した鍋に入れて20分加熱し完成。
- ※野菜はスライスすることで火が通りやすくなります。
- ※災害時は、器を使用することなくポリ袋のまま食べることができます。
- ※スライサーがない場合は、キッチンばさみやピーラーの利用をおすすめします。

材料（2人分）

ごはん	300g	じゃがいも	1/2個
やきとり缶(タレ)	1缶	トマトジュース(無塩)	250ml
玉ねぎ	1/2個	カレールウ	2かけ
人参	1/2本	こしょう	少々



一人分栄養価

エネルギー	たんぱく質	脂質	カルシウム	塩分
545kcal	14.1g	11.0g	116mg	2.7g

薬物依存集団回復プログラム

薬物依存症に悩む当事者たちが集い、依存症からの回復方法をともに学ぶことを目的とした会を開催しています。

日時：7月28日(水)(要予約)
午後2時30分～4時

場・申 宮城県精神保健福祉センター

☎0229-23-0021

依存症家族教室

薬物・アルコール・ギャンブルの悩みを抱えている家族が集まり、依存症について勉強する教室です。

日時：7月15日(木)(要予約)
午後1時30分～3時30分

場・申 宮城県精神保健福祉センター

☎0229-23-0021

こころの健康電話相談

家庭や学校、職場のことなどについて心配事や悩み事を抱えている方に、経験豊富な臨床心理士が相談に応じます。

日時：7月3日(土)
午後5時～8時

問 宮城県臨床心理士会

☎290-6656

HIV抗体検査・クラミジア抗体検査・肝炎検査・骨髄バンク登録

日時：7月8日(木)
午前9時30分～11時
(検査前日まで要予約)

検査料：原則無料

申 塩釜保健所黒川支所

☎358-1111

のびのび相談

就学前のお子さんで、ことばの発達の遅れや落ち着きがないなど、精神発達面の相談に臨床発達心理士が応じます。

(要予約)

申 町民課こども健康室

☎359-3030

ひきこもり・思春期こころの相談

日時：7月14日(水)
(要予約)

午後1時～4時

場・申 塩釜保健所母子・障害第二班

☎365-3153

こころの相談

日時：7月28日(水)
午後2時～5時

※日時変更の場合があるため、要電話予約

場・申 塩釜保健所黒川支所

☎358-1111

すみれ会

こころの病を抱える当事者の集いの場です。ホッとできる居場所にぜひお越しください。

日時：7月27日(火)
午前9時30分～正午

場 所：保健センター

対 象：精神障がいをお持ちの方

内 容：昼食会 等

参加費：200円

問 保健福祉課 ☎359-5507



おしらせアラカルト



普通救命講習会受講者

日時：7月28日(水)
午後6時30分～9時30分
場所：黒川消防署大衡出張所 2階会議室
講習内容：AEDを用いた普通救命講習(修了証有り)
募集人数：10名以内(先着順)
申込締切：7月20日(火)
申・問 消防本部警防課
☎345-6888



ホームヘルパー

主に町内の要介護者に対する訪問介護事業に従事する登録ヘルパーを募集しています。
時給：平日 1,020円
土・日・祝 1,200円
勤務時間等：要相談
交通費別途支給
問 社会福祉協議会 ☎359-2753



令和3年度自衛官等(特別職国家公務員)募集案内

募集種目	応募資格	★受付期間 ☆試験日
自衛官候補生	採用予定月の1日現在、18歳以上33歳未満の男女	★受付中 ☆お問い合わせください
一般曹候補生	採用予定月の1日現在、18歳以上33歳未満の男女	★9月6日まで ☆9月16日から19日のうち指定する1日
航空学生	【海】令和3年4月1日現在18歳以上23歳未満の男女 【空】令和3年4月1日現在18歳以上21歳未満の男女で高等学校卒業者(令和4年3月卒業見込の者含む。)	★9月9日まで ☆9月20日
防衛大学校学生(一般)	18歳以上21歳未満の者、高卒者(見込)または高専3年次修了者(見込)	★10月27日まで ☆11月6日・7日
防衛医科大学校医学科学生	18歳以上21歳未満の者、高卒者(見込)または高専3年次修了者(見込)	★10月13日まで ☆10月23日
防衛医科大学校看護学科学学生	18歳以上21歳未満の者、高卒者(見込)または高専3年次修了者(見込)	★10月6日まで ☆10月16日
予備自衛官補(一般・技能)	(一般)18歳以上34歳未満の者 (技能)18歳以上で国家資格等を有する者(資格により年齢上限は53歳未満から55歳未満)	★9月17日まで ☆10月2日から5日

問 自衛隊宮城地方協力本部 大崎地域事務所 ☎0229-23-1178

オフト大郷・ポートピア大郷の売上額の一部が 環境整備協力費として町に交付されています 7月開催日程表

★JRA開催日

日	1	2	3	4	5	6	7	8	9	10	11	12	13	14	15	16	17	18	19	20	21	22	23	24	25	26	27	28	29	30	31	
曜日	木	金	土	日	月	火	水	木	金	土	日	月	火	水	木	金	土	日	月	火	水	木	金	土	日	月	火	水	木	金	土	
オフト大郷(競馬)	浦和 大井ナイター			★	川崎ナイター						★	大井ナイター				船橋ナイター						浦和			★	浦和				川崎ナイター		★
ポートピア大郷(競艇)	G2(三国)		一般戦(江戸川)		一般戦(尼崎)		G2(びわこ)		一般戦(常滑)	SG(芦屋)		一般戦(多摩川)		一般戦(徳山)																		
	G3(平和島)		一般戦(多摩川)		一般戦(戸田)		一般戦(丸亀ナイター)		一般戦(宮島)		一般戦(多摩川)		一般戦(常滑)	一般戦(戸田)	G2(尼崎)																	
	一般戦(桐生ナイター)		一般戦(丸亀ナイター)		一般戦(下関ナイター)		一般戦(住之江ナイター)		一般戦(桐生ナイター)		一般戦(大村ナイター)		G3(下関ナイター)		G3(宮島)																	
	一般戦(丸亀ナイター)	G3(大村ナイター)		一般戦(住之江ナイター)		一般戦(桐生ナイター)		一般戦(大村ナイター)		一般戦(桐生ナイター)		一般戦(大村ナイター)		一般戦(大村ナイター)																		

問 オフト大郷 ☎359-2464 問 ポートピア大郷 ☎347-6277

広告

株式会社 小野建築

〒981-3501 黒川郡大郷町大松沢字貝柄塚 32
TEL 090-4311-4067 で検索
各種リフォーム・新築工事 見積無料。
耐震工事・大郷町リフォーム助成金対応。
お気軽にご相談ください。



ポリテクセンター宮城 公共職業訓練 9月入所受講生募集のご案内

募集科名：多賀城実習場 電気設備技術科(10名)
訓練期間：9月30日(木)～令和4年4月11日(月)
受講料：無料(テキスト代等の自己負担あり)
募集期間：7月27日(火)～9月7日(火)
※ハローワーク塩釜を通じて申し込みできます。
問 ポリテクセンター宮城 訓練課
多賀城実習場 ☎362-2454



大和警察署から

■町内の交通事故発生件数【人身事故】

	5月	累計
発生件数	0	3
死者数	0	0
負傷者数	0	3

■町内の犯罪発生件数

	5月	累計
侵入盗	0	4
車上ねらい	0	0
乗物盗	0	1
その他	0	3

問 大和警察署 ☎345-0101



黒川消防署から

■町内の火災発生件数

	5月	累計
建物	0	1
林野	0	0
車両	0	0
その他	0	0

■町内の救急出動件数

	5月	累計
急病	23	101
交通事故	2	9
一般負傷	9	30
その他	3	19

問 消防本部警防課 ☎345-6888



シルバー人材センターからのお知らせ

シルバー人材センターで働きたい大郷町にお住まいの60歳以上の方を対象に説明会を開催します。詳しくはホームページ (<http://webc.sjc.ne.jp/oosato-sc/>) でもご案内しています。

日時：7月21日(水) 午後1時30分～

場所：シルバー人材センター会議室

問 シルバー人材センター ☎739-9336

7月の消費生活相談

日時：6日(火)・13日(火)
20日(火)・27日(火)
午前10時～正午
午後1時～3時

場所：役場2階監査委員室
相談内容：訪問販売、キャッチセールス、インターネット通販等でのトラブルなど、消費生活に関するもの

相談員：宮本和子さん

直通電話：359-5541

※相談日以外は留守電になります。

問 農政商工課 ☎359-5503

行政相談

〈日時〉7月27日(火)

午前10時～正午

〈場所〉社会福祉協議会会議室

〈相談委員〉小畑正勝さん

生活相談・人権相談

〈日時〉7月13日(火)・27日(火)

午前10時～午後3時

〈場所〉社会福祉協議会会議室



令和3年分所得税・復興特別 所得税の予定納税をお忘れなく

【予定納税額の納付】

予定納税が必要な方には、6月中旬に税務署から通知書が送付されています。振替納税を利用している方の振替日は8月2日(月)です。その他の方は、8月2日(月)までに金融機関または所轄の税務署の窓口で納付してください。

【予定納税の減額申請】

廃業、休業又は業績不振などの理由で、6月30日の現況による令和3年分の申告納税見積額が、税務署から通知されている予定納税の基準額よりも少なくなると見込まれる場合などは、減額申請をすることができます。第1期分の減額申請の提出期限は7月15日(木)です。申請書の様式は国税庁ホームページ (<https://www.nta.go.jp>) に掲載しているほか、税務署窓口にも用意しています。

問 仙台北税務署 ☎222-8121



法テラス宮城巡回 相談会のお知らせ

弁護士が生活・雇用関係・家庭・借金のこと等の相談を承ります。(要予約)

日時：7月29日(木)

午前11時～午後1時

場所：美里町
健康福祉センター
さるびあ館

(美里町牛飼字新町51)

申・問 法テラス宮城

☎0570-078369

(平日午前9時～午後5時)

広告



エコ解体宮城

有限会社 宮建興業

解体工事 なら何でもおまかせ!!

お見積り無料!! 不要品処分までフルサポート

☎022-359-4905

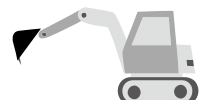
Q エコ解体宮城 で検索!!

〒981-3502 宮城県黒川郡大郷町柏川字団子沢 2-4



お気軽に
お問い合わせください。

- 一緒に働いてくれる方も募集中!!
- 大郷町民の方は8%割引!!
- 相見積もりOK!!
- 解体工事全般!!



●建物解体 ●庭石、植木撤去 ●倒木工事

おしらせアラカルト

おくやみ



氏名	年齢	行政区
佐藤 守江さん	98歳	土橋
橋本 敏子さん	70歳	味明
八巻 節子さん	77歳	貝柄塚
武田 力さん	91歳	山崎
赤間すゞ江さん	88歳	丸山
高橋 義男さん	84歳	東成田
宮本 勘一さん	90歳	味明
鈴木 勝さん	60歳	羽生

(6月10日までの届出分)

※このコーナーでは戸籍の届け出の際、掲載に承諾された方をお知らせしております。



中小企業退職金共済 (中退共) 制度のご案内

中退共制度は、中小企業のための国の退職金制度です。掛金は全額非課税で一部を国が助成、家族従業員やパートタイマーも加入できます。社外積立で管理も簡単です。

問 中小企業退職金
共済事業本部

☎03-6907-1234

納期をお忘れなく

今月の納期限：8月2日(月)

	4月	5月	6月	7月	8月	9月	10月	11月	12月	1月	2月	3月
町 県 民 税			1期	1期	2期		3期			4期		
固定資産税		1期		2期		3期		4期				
軽自動車税		全期										
国民健康保険税	1期		2期	3期	4期	5期	6期	7期	8期	9期	10期	
介護保険料	1期		2期	3期	4期			5期		6期		
後期高齢者医療保険料				1期	2期	3期	4期	5期	6期	7期	8期	9期

納税には口座振替が便利です。詳しくはお問い合わせください。 **問** 税務課 ☎359-5505

※納期内に納付されないと、督促状が発送される場合があります。

※新型コロナウイルスの影響により、収入が著しく減少された方は納税方法についてご相談ください。

町の人口

〔5月末日現在〕

♂ 7,881人 (-6)

♀ 3,909人 (+1)

♂ 3,972人 (-7)

2,854世帯 (+7)

※外国人の方も含む ※()内は前月比

ホームページアドレス

<https://www.town.miyagi-osato.lg.jp/>

E-mail

machidukuri@town.miyagi-osato.lg.jp

7月の心郷(ふれあいの家)利用日

地区名	利用日
羽生	6日(火) 19日(月)
山崎	1日(木) 13日(火) 28日(水)
味明・不来内 川内	2日(金) 14日(水) 29日(木)
東成田・中村 鷗崎・土橋	5日(月) 16日(金) 30日(金)
長崎・丸山 土手崎	12日(月) 27日(火)
中粕川	7日(水) 20日(火)
石原・木ノ崎	8日(木) 21日(水)
成田川・上郷 上村・上町 下町・吉ヶ沢 貝柄塚	9日(金) 26日(月)

※7月15日(木)は休館日です。

※利用日以外も使用することができます。その場合、バスでの送迎はできません。

問 社会福祉協議会 ☎359-2753



社会福祉協議会からの お知らせ

～元気アップ教室

ひだまり会を開催します！～

対象：町内在住のおおむね

60歳以上の方

時間：午後2時～3時30分

地区名	開催日	開催場所
丸山	7月5日(月)	丸山分館
仮設住宅	6日(火)	談話室
木ノ崎	7日(水)	木ノ崎分館
吉ヶ沢	12日(月)	吉ヶ沢分館
成田川	13日(火)	大松沢社会教育センター
上村	16日(金)	上村分館
山崎	19日(月)	山崎分館
上郷	20日(火)	大松沢社会教育センター
上町	27日(火)	上町分館
下町	28日(水)	下町分館
貝柄塚	29日(木)	貝柄塚分館

※新型コロナウイルス感染防止のため、中止になる場合があります。

詳しくは防災無線でご確認ください。

～スポーツを楽しむ会を

開催します～

日時：7月8日(木)・21日(水)

午前9時～11時30分

場所：B & G 海洋センター

対象者：町内在住のおおむね

60歳代の方

問 社会福祉協議会

☎359-2753

イベントカレンダーが できたモロ

大郷町の行事やイベント、健診などの日程が下記QRコードからご覧いただけます。

情報は随時更新しますのでぜひ活用ください。



<http://www.town.miyagi-osato.lg.jp/calendar/>

窓口業務延長日

(開設時間は夜7時まで)

町民課・保健福祉課・税務課
地域整備課(上下水道)

7月

5日(月)・19日(月)

8月

2日(月)・16日(月)

大きくなったら

すくすくゆめの郷こども園

年長の皆さんに将来の夢を聞きました!
今回は キリン組の10名



あかま ゆりこちゃん
(中村)
わたしのゆめは
「絵本作家」



いしかわ あおとくん
(中村)
ほくのゆめは
「こども園の先生」



ささき ときくん
(霧崎)
ほくのゆめは
「プログラマー」



たかはし まなかちゃん
(上村)
わたしのゆめは
「アイスクリーム屋」



ささき まひろくん
(丸山)
ほくのゆめは
「ユーチューバー」



とだ はるとくん
(上町)
ほくのゆめは
「消防士」



みずま にこちゃん
(味明)
わたしのゆめは
「ケーキ屋」



やまうち しゅんた3くん
(長崎)
ほくのゆめは
「警察官」



すがわら こうまくん
(東成田)
ほくのゆめは
「ボルダリングの選手」



とよさか しゅうくん
(霧崎)
ほくのゆめは
「警察官」



地域おこし協力隊のブログは
こちらのQRコードから



皆さんこんにちは、こんばんは
ヒロくんです。
気温も上昇してきて、夏らしい
天気になってきました。皆さんも
水分補給をしっかりと、熱中症
には気を付けて下さい。
話は変わりますが協力隊の畑で
ある、スプランドゥールで野菜を
栽培し始めてから、2年目になり
ました。
スプランドゥールは僕が栽培す
る前は、定期的に草刈られていた
だけで畑としては使われていませ
んでした。なので、2年目となっ
た今でも、野菜よりも雑草の方が
成長も早く除草するのが大変です。
ブログでは、より詳しく書いてあ
るので興味がある方はぜひ見てく
ださい。

農村暮らし
初心者体験記



出張版

