



未来を創り 育てるまち おおさと

広
報

おおさと

2021
(令和3年)

No.469

6



- P2～ 大郷町総合計画・総合戦略
- P4 令和2年度予算執行状況
- P5～ タウン通信
- P13 ふれあいひろば
- P14～ いきいき健康家族
- P17～ おしらせアラカルト
- P20 大きくなったら ほか

小学5年生
田植え体験
だもロ



大郷町観光PRキャラクター

宮城県大郷町

検索

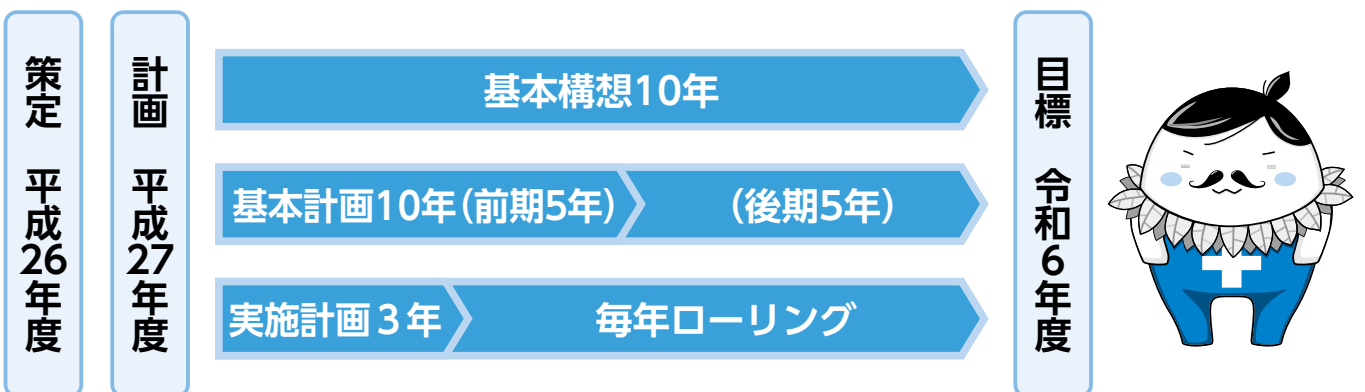
大郷町総合計画（後期計画）を策定しました

「大郷町総合計画」は、平成27年度から令和6年度までを計画期間として平成27年3月に策定いたしました。総合計画は「基本構想」「基本計画」「実施計画」で構成されていますが、まちづくりの基本理念で軸となる「基本構想」は、長期的視点からそのまま引き継ぎながらも、策定から前期5年が経過したことから、社会・経済情勢の変化や本町の状況変化に応じ、基本計画の後期期間について見直しが必要となりました。

また、平成27年度から令和元年度を計画期間とした「大郷町まち・ひと・しごと創生総合戦略」については、総合計画の後期基本計画策定にあわせ計画期間を1年延長し、第2期となる総合戦略策定を進めてきました。

そしてこのたび、令和3年度から令和6年度までを計画期間とする「大郷町総合計画」の後期基本計画を策定するとともに、あわせて「大郷町まち・ひと・しごと創生総合戦略」との一本化を図りました。

今回策定した「大郷町総合計画」に基づき、大郷町が目指すまちづくりを進めてまいります。



大郷町まち・ひと・しごと創生総合戦略について

我が国における急速な少子高齢化の進展、地方を中心とした人口減少等の人口問題を克服するとともに、東京圏への人口の過度の集中を是正し、それぞれの地域で住みよい環境を確保して、将来にわたって活力ある日本社会を維持していくため、平成26年に「まち・ひと・しごと創生法」が制定されました。

大郷町においても、同法に基づき、国および宮城県が策定した長期ビジョンおよび総合戦略等を勘案しながら、大郷町の実情や地域特性、将来展望を客観的に分析し、人口減少を克服し活力ある地域社会の実現を図るため「大郷町まち・ひと・しごと創生総合戦略」に基づく施策を進めてまいります。



大郷町まち・ひと・しごと創生総合戦略の基本目標と横断的目標

※各項目の「基準値」は令和元年度もしくは令和2年度の実績値です

基本目標1 「稼ぐ地域をつくるとともに、安心して働けるようにする」

数値目標	基準値	目標値(令和6年度)
事業所数	32事業所	35事業所以上
従業員数	1,356人	1,400人以上

目標達成に向けた具体的な施策

- 企業誘致活動による企業訪問等
- 就農支援による女性就農者の確保

基本目標2 「大郷町への新しいひとの流れをつくる」

数値目標	基準値	目標値(令和6年度)
空き地・空き家バンク登録数	空き地19件・空き家27件	空き地36件・空き家39件
年間観光入込客数	711,000人	720,000人

目標達成に向けた具体的な施策

- 空き地空き家バンク活用による移住促進
- 子育て世代への住宅取得支援
- 地域おこし協力隊による情報発信
- 道の駅おおさとの販路拡大
- 縁の郷の農泊事業再構築及び利便性の向上
- ホームページやLINEによる情報発信強化

基本目標3 「結婚・出産・子育ての希望をかなえる」

数値目標	基準値	目標値(令和6年度)
合計特殊出生率	町1.14(県1.23)	宮城県の率と同水準への引き上げ

目標達成に向けた具体的な施策

- 1年成婚事業参加者への助成金交付
- すこやか子育て医療費助成による経済的負担軽減
- 出産祝金交付による子育て世代の定住促進
- 特定不妊治療費の助成及び事業の情報発信

基本目標4 「ひとが集う、安心して暮らすことができる魅力的な地域をつくる」

数値目標	基準値	目標値(令和6年度)
社会動態による住民異動数	-21人	増減なし

目標達成に向けた具体的な施策

- 住民バスの地域特性を踏まえた運行体系の再構築
- 各種検診対象者への検診料の一部助成
- 防犯灯LED化による事故等の発生の防止
- ふるさと納税制度のPR

横断的目標1 「多様な人材の活躍を推進する」

目標達成に向けた具体的な施策

- 町民自主企画によるにぎわい創出イベントの実施
- 女性活躍の場所づくり

横断的目標2 「新しい時代の流れを力にする」

目標達成に向けた具体的な施策

- 民間活力を利用した全町民対象の出前講座の企画
- 納税納付のコンビニ決済導入

総合計画・総合戦略の詳細は町のホームページに掲載しておりますので、ご覧ください。

問 まちづくり政策課 ☎359-5537

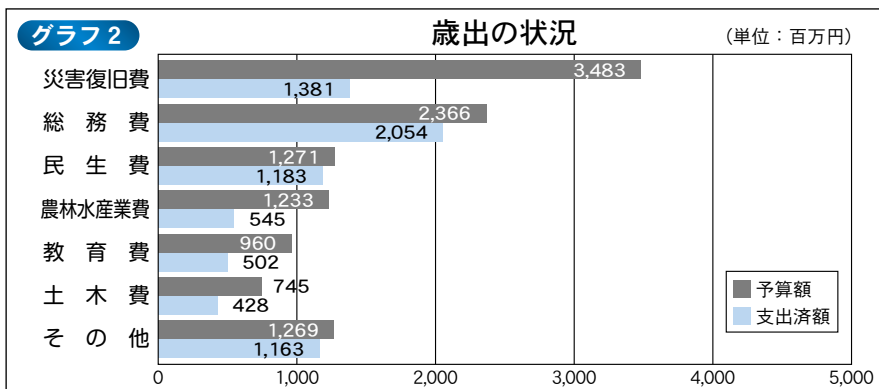
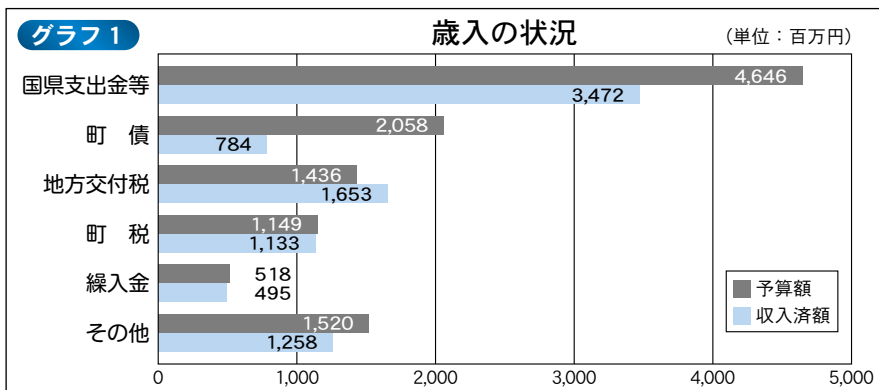
一般会計

予算額 113億27百万円 (前年度からの繰越額および翌年度への繰越額を含みます)
 収入済額 87億95百万円 対予算額比 77.6%
 支出済額 72億56百万円 同 64.1%

令和2年度

予算執行状況

令和3年3月末現在の予算執行状況についてお知らせします。



(表1) 町税の収納状況

(単位：千円)

項目	予算額	収入予定額	収入済額	収納率	町民一人あたり税平均負担額(円)
町民税	325,941	341,215	300,992	88.2%	38,245
固定資産税	708,115	742,683	709,903	95.6%	90,204
軽自動車税	31,303	31,732	31,513	99.3%	4,004
町たばこ税	82,000	88,564	88,542	100.0%	11,251
入湯税	1,900	2,034	2,034	100.0%	258
計	1,149,259	1,206,228	1,132,984	93.9%	143,962

3月末人口 7,870人

(単位：千円)

(表2) 特別会計の執行状況

会計名	予算額	収入済額	収入割合	支出済額	支出割合
国民健康保険特別会計	926,152	825,293	89.1%	833,121	90.0%
介護保険特別会計	1,053,651	1,046,181	99.3%	949,048	90.1%
後期高齢者医療特別会計	81,295	80,920	99.5%	78,045	96.0%
下水道事業特別会計	263,134	238,086	90.5%	220,854	83.9%
農業集落排水事業特別会計	71,837	71,125	99.0%	46,151	64.2%
戸別合併処理浄化槽特別会計	67,951	53,514	78.8%	50,189	73.9%
宅地分譲事業特別会計	26,269	23,486	89.4%	9,716	37.0%
計	2,490,289	2,338,605	93.9%	2,187,124	87.8%

(表3) 町債現在高の状況

(単位：千円)

区分	令和元年度末現在高	令和2年度末現在高見込	増減
一般会計	4,441,785	5,237,573	795,788
下水道事業特別会計	891,217	790,953	△ 100,264
農業集落排水事業特別会計	203,835	182,427	△ 21,408
戸別合併処理浄化槽特別会計	71,385	67,013	△ 4,372
宅地分譲事業特別会計	50,824	44,086	△ 6,738
水道事業会計	607,727	580,890	△ 26,837
計	6,266,773	6,902,942	636,169
※町民一人あたり(単位：円)	785,802	877,121	91,319

※一般会計および特別会計の歳入歳出手続きは、出納閉鎖の5月末日まで行われます。

令和3年3月末の一般会計の予算執行状況は、グラフ1(歳入)及びグラフ2(歳出)のとおりです。

歳入では、地方交付税が予算額に対して2億17百万円(15.1%)上回りましたが、国県支出金等については、対象事業の完了が年度末までに及んだことに伴い、4月以降に収入予定があることや一昨年の東日本台風による公共土木災害復旧事業等の次年度繰り越しにより、予算額に対して大幅な減となっています。

また、歳出についても、災害復旧費等において、次年度への繰り越し事業等があり、歳出全体の執行率が64.1%となっています。

次に町税の収納状況(表1)では固定資産税、軽自動車税、町たばこ税、入湯税において予算額を上回っており、総額では11億33百万円、町民一人あたりの税平均負担額は14万4千円となっています。

特別会計の執行状況(表2)では、宅地分譲事業特別会計で支出割合が37.0%となっていますが、中村原地区宅地造成設計業務等について、次年度に繰り越ししたためです。

また、町債現在高の状況(表3)は、災害復旧事業債等の新規借入の増等に伴い、全体で昨年度より6億36百万円ほど増加する見込みで、町民一人あたりの町債現在高は87万7千円の見込みです。

新型コロナウイルスワクチン接種について

黒川医師会と連携し、富谷・黒川地域の医療機関で行う個別接種を基本に、公共施設における集団接種も補完的に並行して行います。

ワクチンの目的

感染症の発症を予防し、発症後の重症化と社会へのまん延を防止することを目的としています。

接種には本人の同意が必要

ワクチン接種は強制ではありません。接種券に同封される説明書をよくお読みいただき、効果と副反応のリスクをご理解の上、かかりつけ医等と相談し、接種を受けるか決定してください。

【個別接種】

65歳以上の方で接種を希望する方は医療機関へ予約し、接種を受けてください。

対象者(令和4年3月31日時点)	接種券発送時期	予約開始時期	接種開始時期
80歳以上の方	発送済み	4月19日から*	4月27日から
75～79歳の方		5月17日から*	医療機関 指定日から
70～74歳の方		5月24日から*	
65～69歳の方		5月31日から*	
それ以外の方		6月以降	

- **会場**：富谷市・黒川地域の指定医療機関
⇒接種券に同封する「個別接種医療機関一覧」をご覧ください。
※ワクチン供給量により、予約受付が一時中断となる場合があります。

【集団接種】

6月1日から集団接種の予約受付が始まります。

- **実施期間**：6月19日(土)から
- **会場**：大和町総合体育館
大和町保健福祉総合センター（ひだまりの丘）
- **予約受付**：6月1日(火)から電話で受付を行います。
大郷町新型コロナウイルスワクチンコールセンターにお申し込みください。
 - ・予約受付初日は電話が大変混み合いつながりにくくなります。ご了承ください。
 - ・本掲載内容は5月21日時点の情報です。ワクチン供給量等により変更となる場合がありますので、随時、町ホームページや広報等でお知らせします。

問 保健福祉課 ☎359-5507

新型コロナウイルス感染症に関する相談窓口等

○大郷町新型コロナウイルスワクチンコールセンター

☎343-5405（平日午前9時～午後5時）
※間違い電話が多くなっていますので、お掛け間違いにご注意ください。

○宮城県健康相談窓口（コールセンター）

☎398-9211 ※24時間対応

○聴覚や言語に障害がある方

F A X 022-200-2965
メール sodan-corona@medi-staffsup.com

○厚生労働省フリーダイヤル

☎0120-565653

○コロナワクチンナビ（厚生労働省）が公開されました！

新型コロナウイルスワクチンの接種会場等に関する情報や接種の受け方などの情報を確認することができます。また、医療機関の予約状況も確認できます。



感染症対策サイト



コロナワクチンナビ



宮城県



大郷町

新型コロナウイルス感染症経済対策事業について

新型コロナウイルス感染症の影響を受けた事業者に対し、以下の支援を行います。

新型コロナウイルス感染症事業継続支援交付金 (第3期)

新型コロナウイルス感染症による影響で、売上高が20%以上減少した町内の中小企業者等を対象に、事業および雇用の持続を支援するために事業継続支援交付金を交付します。

- 対 象：**
- ①町内で事業を営んでいる中小企業者、小規模事業者および個人事業者
 - ②新型コロナウイルス感染症の影響で売上高が令和3年1月～6月までの任意の1カ月間と前年同月または前々年同月を比較して20%以上減少していること。
 - ③引き続き事業を継続していく意思があること。
 - ④大郷町新型コロナウイルス感染症事業継続支援交付金の第1期および第2期を受給した事業所も、①～③の条件にあてはまる場合は対象とする。

交 付 額：1事業者あたり10万円

申請期限：8月31日(火)

新型コロナウイルス感染症感染予防支援交付金

町内で経営している飲食店事業者を対象に、新型コロナウイルス感染症拡大防止策として、機械器具等(非接触型自動検温器、自動消毒器、CO₂センサー、飛沫感染対策アクリル板等)を購入した事業者を対象に、対象費用に5分の4を乗じた額を交付します。

- 対 象：**
- ①町内で飲食店を営んでいる事業主
 - ②令和3年1月1日から9月30日の期間に、新型コロナウイルス感染症感染予防対策を目的として機械器具等を購入し、店舗内に設置した者。
 - ③引き続き事業を継続していく意思があること。

交 付 額：1店舗あたり 上限10万円下限1万円
(複数購入した場合は合算可能)

申請期限：10月8日(金)

新型コロナウイルス感染症拡大防止協力金

新型コロナウイルス感染症拡大防止のために、宮城県が行う営業時間短縮の要請に全面的に協力いただいた飲食店等に対して、協力金を支給します。

- 対象期間：**
- 第1期 4月5日(月) 午後9時から
5月6日(木) 午前5時まで
 - 第2期 5月6日(木) 午後9時から
5月12日(水) 午前5時まで
- ※第1期、第2期のそれぞれの対象期間中、営業時間短縮の要請に全面的に協力いただいた店舗が対象です。

対象施設：食品衛生法上の営業許可を取得している以下の施設

- ①接待を伴う飲食店
- ②酒類を提供する飲食店
(カラオケ店等を含む)

※ただし、従前より午前5時から午後9時までの時間の範囲内で営業している店舗は要請対象外。

- 支 給 額：**
- 第1期 1施設あたり124万円
(1日あたり4万円×31日間)
 - 第2期 1施設あたり12万円
(1日あたり2万円×6日間)

申請期限：6月30日(水)

※申請の際に必要な書類は下記窓口または町ホームページからダウンロードできます。

※提出は、出来る限り郵送としますが、下記窓口でも受け付けます。

申・問 農政商工課 ☎359-5503



竹灯り(竹灯籠)をつくってみませんか?

7月22日(木)に「みんなの想火in大郷」が開催されます。

「自分のまちは自分たちで灯す」を合言葉に自分が作った竹灯りを復興・感謝・希望の灯りとして灯します。つきましては竹灯りを作成してくれる方を募集します。(※要申込)

日 時：6月12日(土)、6月13日(日) 午前10時～午後2時

※制作所要時間は1時間程度で時間内であれば自由に参加可能。

場 所：スモリの家(旧味明小学校体育館)

持ち物：汚れても良い服装、タオル、飲み物、インパクトドライバー(お持ちの方のみ)

申・問 大郷町地域支え合いサポートセンター ☎359-2753・080-6043-6998

新型コロナウイルスのワクチン接種をかたる不審電話・メールにご注意!

- 事例1** 「新型コロナウイルスのワクチンが接種できる。後日全額返金されるので10万円振込むように」と保健所を名乗る電話があった。
- 事例2** 「新型コロナウイルス予防接種が優先的に受けられる」と年齢や家族構成などの個人情報聞き出す不審電話があった。
- 事例3** 「新型コロナウイルス予防接種が優先的に打てる」といった内容のメールが届いた。大臣名が記載されているほか、URLも記載されている。

正確な情報に基づいて冷静に対応しましょう!

- ワクチン接種のために、市町村等が金銭や個人情報を電話で求めることはありません。
- ワクチン接種は無料です。
- 心当たりのない送信元からの怪しいメール・SMS・SNSなどの怪しい、おかしいと思うものには反応しないようにしましょう。

問 新型コロナウイルス詐欺消費者ホットライン
 ☎0120-797-188
 農政商工課 ☎359-5503

大郷町消費生活相談

日 時：毎週火曜日 午後10時～正午
 午後1時～3時

場 所：役場2階監査室
相 談 室：宮本 和子
直通電話：359-5541

町営住宅入居者募集

公 営 住 宅	
募集住宅	○高崎団地 木造2階建(3DK) 1戸
入居資格	○現に同居し、または同居しようとする親族がある方。 (60歳以上の方、もしくは障害者など法で定める規定に該当する方は単身者でも可。ただし、身体上または精神上著しい障害があるために常時の介護を必要とし、かつ、居宅においてこれを受けることができず、または受けることが困難であると認められる方を除く。また、現に住宅に困窮していることが明らかな方。) ○町税等を滞納していない方。 ○連帯保証人(町内在住者もしくは県内在住の3親等以内の親族。)がいる方。 ○暴力団または団体に関係する構成員等に該当しない方。
収入基準	所得が月額158,000円以下の方。 (高齢者、障害者等、裁量世帯にあっては、月額214,000円以下)
家 賃	収入基準に応じて、23,900円～46,900円
敷 金	家賃の3カ月分を納入すること。
申込・選考方法	所定の様式により町営住宅入居申込書を提出すること。 ※入居申込者が公募戸数を超える場合は、公開抽選により入居者を決定します。
申込期間	6月1日(火)～6月9日(水)
入居可能日(予定)	7月1日(木)

※公開抽選会(入居申込者が公募戸数を超える場合)・入居説明会：6月16日(水)
 ※申込期限までに災害により住宅を滅失した方から申し込みがあった場合は公募を中止します。
申・問 地域整備課 ☎359-5508

健康づくりは生活習慣の見直しから

～健康への第一歩！検診を受けましょう～

ご自身の健康状態を知るためにも、検診を受けることが大切です。毎年継続して受けることで、生活習慣病の早期発見・早期治療につながります。検診の結果を踏まえて、保健師や栄養士が健康づくりのお手伝いをさせていただきます！

お申込みをされた方には、受診票をお送りしていますので、お忘れのないよう受診してください。

検診実施期間	受付時間	検診会場
6月24日(木)～26日(土) および 7月20日(火)～21日(水)	【午前】9時～11時30分 【午後】1時30分～3時 【夜間】午後5時～7時(6月25日・7月20日のみ)	保健センター

検診名	対象となる方	検診内容
若世代健診	30～39歳の方	身体測定・血圧測定・ 血液検査・尿検査 など
特定健診	40～74歳の方 (大郷町国民健康保険加入者)	
後期高齢者健診	75歳以上の方 (宮城県後期高齢者医療保険加入者)	
前立腺がん検診	50歳以上の男性	血液検査
肝炎ウイルス検診	40歳以上で過去に受検歴がない方	
結核・肺がん検診	40歳以上の方	胸部レントゲン検査

※申込みがお済みでない方は、保健福祉課へご連絡ください。

※大郷町国民健康保険加入者以外の方で「特定健診」を受診される方は、保険者から発行されている特定健診受診券を使用して、本日程および会場で受診することができます。

※新型コロナウイルス感染症対策のため、常時の換気や入場制限などを行います。

ご理解とご協力をお願いいたします。

特定健診(個別健診)について

8月20日から9月30日の間、富谷市・黒川郡内の指定医療機関で受診できます。

人間ドック・職場健診を受診した方へ

町が実施する特定健診、後期高齢者健診を受診されない方で、人間ドックや職場で特定健診と同等の内容で検査を受けている方は、検査結果の提出をお願いします。

いただいた検査結果は、町の健康増進を目的とした各事業に反映し、より適切な事業運営と保健指導に活用してまいります。

提供先：保健福祉課

大郷町国保の特定健診の状況

○特定健診実施状況

	H28	H29	H30	R1
実施率	52.3%	46.6%	47.4%	46.4%
県内順位	11	23	20	24

○メタボリックシンドローム該当率状況

	H28	H29	H30	R1
該当率	20.1%	19.4%	22.0%	21.3%
県内順位	9	3	12	32

大郷町国民健康保険加入の40歳～74歳の方は

**特定健診の
健診料金は無料です**



問 保健福祉課 ☎359-5507
町民課 ☎359-5504

第10回おおさと夏まつり 開催中止のお知らせ

今年の「おおさと夏まつり」は、昨年から続く新型コロナウイルス感染症の影響により、開催中止とさせていただきます。

開催を楽しみにお待ちいただいていた皆さまには大変申し訳ありませんが、新型コロナウイルス感染症拡大が一刻も早く収束し、来年には町内外の皆さまに楽しんでいただける夏まつりが開催できるよう、ご理解をよろしく願います。

【問】 まちづくり政策課

☎359-5537

経済センサス活動 調査を実施しています

総務省と経済産業省は、令和3年6月1日現在で、「令和3年経済センサス活動調査」を実施しています。全国のすべての事業所および企業が対象になります。皆さまの調査へのご回答をよろしく願います。

【問】 まちづくり政策課

☎359-5537

海洋センタープール営業中止・プール監視員募集中止について

新型コロナウイルス感染症拡大防止のため、7月からオープンを予定していたプールの営業を中止とさせていただきます。

また、広報5月号にて募集をしていたプール監視員についても、募集を中止とさせていただきます。皆さまにはご迷惑をお掛けしますが、ご理解とご協力をいただきますようお願いいたします。

【問】 社会教育課

(B&G海洋センター内)
☎359-2982

自然の恵みを感じる ことが出来る大郷町 めぐみ おか 恵の丘

宅地分譲中

残り1区画

所在地/鶉崎字原地区
分譲面積/230・09㎡
分譲価格/278万4千円

【申・問】 復興定住推進課

☎341-3061

若者・子育て世代定住促進住宅取得支援奨励金制度について

交付対象の要件

(左記のすべての要件に当てはまる方)
○町内在住者または町外から転入した方で、新築住宅を取得し、平成30年度以降に固定資産税の賦課を受けた方および共有名義人

○取得のとき、当該住宅に同居する配偶者との年齢合計が90歳以下、または15歳未満の子を扶養している方

○居住予定者全員が地方税等を滞納していない方
○町が布設する下水道または合併処理浄化槽への接続・設置ができる方

○居住地の行政区に加入し、積極的に地域コミュニティ等に参加できる方
○居住予定者全員が、町暴力団排除条例に規定する暴力団員等でない方

【住宅の要件】
○平成29年1月2日から令和4年1月1日までの期間に取得した新築住宅で、平成30年度から令和4年度までに新たに固定資産

税の賦課を受ける対象となつたもの

○住宅は、玄関、居室、台所、トイレおよび浴室を備えており、床面積が50㎡以上280㎡以下であること

○共有名義の場合、交付対象者または同居する配偶者、子の持ち分がある住宅であること

【宅地の要件】
○交付対象者、または同居する配偶者、子の名義の宅地であること
○共有名義の場合、交付対象者または同居する配偶者、子の持ち分がある宅地であること

【交付額および交付期間】
○交付対象者が当該年度に納付した住宅の家屋、または家屋および宅地の固定資産税額に相当する額、または25万円のいずれか少ない額とする。

○最初に奨励金の交付を受けた年度から5年間交付する。(※期間中に新たに扶養する子が誕生したときは、誕生した年度の

翌年度からさらに5年間(2人まで)延長する。

住宅取得支援事業補助金について

「恵の丘」分譲地または民間事業者で造成する民間分譲地を取得し、2年以内に新築住宅を建築する方、または建売住宅を購入する方で、18歳未満の扶養親族が同居する子育て世代の方々を対象に補助金を交付します。

対象	「恵の丘」分譲地	民間分譲地
分譲地	残り1区画	町の上町長として5区画完了し、目的地区の指定を受け、1区画の整理を完了した分譲地
補助金	30万円	20万円
	30万円	(町内建築業者加算補助金)

【申・問】 復興定住推進課

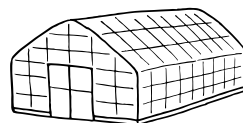
☎341-3061

前向きに農業に取り組む皆さんを支援します(個人農家向け)

戦略作物等振興事業 (園芸、果樹等振興・生産基盤整備事業)

町が水田収益力強化ビジョンにおいて定める、高収益作物等の生産振興(規模拡大、出荷量の増)のために必要となる、機械器具の購入および施設等の整備について支援するメニューです。

- 対象: 町内に住所を有する農業者
- 主な取組内容: ①パイプハウス(60坪以上)および付帯施設の整備費
②パイプハウス(20坪以上)の被覆材料費(張り替え費用)
③生産管理用機械、収穫選別用機械、除草用機械等の購入
- 補助率: ①③ 2/5以内(補助限度額40万円)、② 1/2以内(補助限度額5万円)



耕作放棄地等解消対策事業

耕作放棄地、不作付地の解消に向けて取り組む者に対し、作業用機械購入費の一部について支援するメニューです。

- 対象: 町内に住所を有する方
- 主な取組内容: 除草用機械等購入費
- 補助率: 耕作放棄地解消の場合
1/2以内(補助限度額30万円)
不作付地解消の場合
1/2以内(補助限度額3万円)

がんばる農家支援事業

農業の持続的な発展と効率的で安定的な農業経営を目指す、意欲のある農業者の取り組みに対し、必要経費の一部について支援するメニューです。

- 対象: 町内に住所を有する農業者等
- 主な取組内容: 機械、施設、人件費、条件整備、その他に要する経費
- 補助率: 7%以内(ポイント制)
(補助限度額20万円)

販売促進事業

販路の拡大やオンラインショップの立ち上げ、農産物のブランド化、地産地消など所得向上を目指した取り組みに対して支援するメニューです。

- 対象: 町内に住所を有する農業者
- 主な取組内容: ①販売促進のためのイベント参加費用
②農産物等のブランド化やオンラインショップ立ち上げのための費用
③継続的に行う販売額向上のための取り組み費用(出店料)
- 補助率: ① 1/2以内(補助限度額2万円)
②③ 1/2以内(補助限度額5万円)

定年帰農支援事業

多様な経営体の確保のため、定年退職等を機に町内で農業に取り組む者(定年帰農者)に対し、初期費用の一部について支援するメニューです。

- 対象: 町内に住所を有する方(45~65歳)
- 主な取組内容: 管理機購入費など
- 補助率: 3/5以内(補助限度額20万円)

問 農政商工課 ☎359-5503

児童館からのお知らせ

「あそびべ」

「スーパースポールづくり」
好きな色でスーパースポールを作ろう!

日 時 / 6月12日(土)
午前10時~11時30分

対象 / 小学生
要申込 / 12名(先着順)

申込期間 / 6月1日(火)~11日(金)

「ほわほわさん」

絵本の読み聞かせやわらべうた遊び、ふれあい遊びでほんわかした時間を過ごしましょう。

日 時 / 毎週木曜日
午前10時20分~11時40分

対象 / 未就学児とその保護者
要申込 / 5組(先着順)

申込期限 / 該当週の火曜日



「ほわほわさんSpecial」

「ボール遊び」
ホールで簡単なゲームをして遊びます♪

日 時 / 6月17日(木)
午前10時20分~11時

対象 / 6組(先着順)
要申込

申込期間 / 6月1日(火)~14日(月)

新型コロナウイルス感染症拡大防止のため、当面の間、行事は申込制とします。保護者の方が電話等でお申し込みください。また、中止、延期となる場合がありますのでご了承ください。

申・問 児童館 ☎359-2167

児童手当現況届の提出を忘れずに

児童手当受給者は、毎年6月に「児童手当現況届」の提出が必要です。

この届出は、6月1日現在の養育状況等を確認し、引き続き手当を受けることができるかを決定する大切な手続きです。提出がない場合、6月分以降の手当が受けられなくなります。

対象者には案内を送付します。同封の返信用封筒に入れて期限までに提出してください。

提出先／町民課子ども健康室

(保健センター内)

提出期限／6月30日(水)

問 町民課子ども健康室

☎359-3030

農地利用状況調査を実施します

農業委員会では、遊休農地の状況などを把握するため、毎年町内全域の農地の利用状況を調査し、遊休農地の所有者等に対して農地の適正な管理を指導していきます。

調査期間／6月から12月

調査方法／農地所有者等へ郵送により、

農地1筆ごとの管理状況を伺います。

また、農家・農地台帳に誤りがある場合は修正等をお願いします。その結果を踏まえ、地区の農業委員・農地利用最適化推進委員が遊休農地等の状況を目視により確認します。

農地への立ち入りや、農地の所有者へお話を伺うことがありますので、ご

農業者年金現況届の提出を忘れずに

現況届は、農業者年金を引き続き受給するために必要な手続きです。

農業者年金基金から5月末までに、現況届の用紙が郵送されます。提出がない場合、11月からの支給が停止しますので、忘れずに提出してください。

提出先／農業委員会事務局

提出期限／6月30日(水)

※令和2年7月以降に受給を開始された方は、今年の現況届を提出する必要はありません。

問 農業委員会事務局

☎359-5517

理解・ご協力をお願いします。

○遊休農地とは

- ①1年以上にわたって耕作されておらず、今後耕作されないと見込まれる農地
- ②周辺農地と比べて著しく低利用となっている農地

○非農地判断について

利用状況調査の結果、調査した農地が森林の様相を呈しているなど、再生利用が困難な農地と判断された場合は、地目変更登記の有無にかかわらず、非農地として、農地台帳から除外する場合もあります。

問 農業委員会事務局

☎359-5517

「黒川地区結婚相談所」を開設します

皆さんのより身近な結婚に関する相談場所として結婚相談所を開設し、結婚を希望する方やそのご家族を対象に結婚に関する相談や情報提供を行います。

相談は予約制で専門のアドバイザーが行います。お気軽にご相談ください。

申・問 黒川地区後継者対策推進協議会事務局

(富谷市農業委員会)

☎358-0523

14日(月)

午前9時～午後4時

一年成婚事業への参加者を募集します

民間の結婚相談所の結婚相手紹介サービスを利用し、専任の婚活コンシェルジュとともに1年以内の成婚を目指します。

対象 象／町内に住む20歳以上の方で、結婚後も町内に住む意思のある方

定員 員／5名

申込方法 左記QRコード

または電話

でお申し込み

ください。

みください。

マ

申・問

マリッジパートナーズ(株)

☎266-1788



区分	通常費用	一年成婚事業による費用	
		自己負担	町負担
入会金	33,000円	33,000円	
活動サポート費	110,000円		110,000円
月会費(初月無料)	16,500円	12,000円	4,500円

国民年金だより

国民年金保険料学生納付特例制度のご案内

20歳以上の方は、学生であつても国民年金に加入しなければなりません。

しかし、学生の方は一般的に所得が少ないことからご本人の所得が一定額以下の場合には、国民年金保険料の納付が猶予される「学生納付特例制度」があります。

対象となる方は、学校教育法に規定する大学、大学院、短期大学、高等学校、高等専門学校、専修学校及び各種学校（修業年限1年以上である課程）に在学する学生等で、ご本人の前年所得が次の計算式で計算した金額以下であることが条件です。

〈所得のめやす〉
128万円＋（扶養親族等の数×38万円）

国民年金保険料学生納付特例申請について

学生納付特例の承認期間は4月から翌年3月までと

なっています。

令和2年度に保険料納付を猶予されている方で、令和3年度も引き続き在学予定の方へ、3月下旬に基礎年金番号が印字されたハガキ形式の学生納付特例申請書が送付されています。

同一の学校に在学されている方は、このハガキに必要事項を記入し返送していただくことで、令和3年度の申請ができます。（この場合、在学証明書または学生証の写しの添付は不要です。）

なお、令和3年度は学生納付特例制度を利用せず、保険料の納付を希望される場合は、納付書を送付いたしますので、年金事務所または役場町民課にご連絡ください。

問

町民課
☎359-5504
仙台北年金事務所
☎224-0891

マイナンバーカードの交付について

マイナンバーカードをお受け取りいただけるのは、申請者ご本人（15歳未満も含む）となります。

また、手続きに必要なものに不足があると交付できませんので、事前に確認していただき、お忘れ物のないようにご注意ください。

交付場所／役場1階町民課
交付時間（平日のみ）
○月～金曜日
午前8時30分～
午後5時15分

○月・火・木・金曜日
午後5時15分～7時まで
の間も交付を行います。
（要予約）

※予約は3日前の午後5時まで（土・日曜日、祝日を除く）

予約方法／町民課窓口または電話で、お名前（ご一緒に受け取る方全員）、連絡先、希望時刻（5時15分から15分間隔で設定）をお伝えください。

所要時間／交付には、1組（1～2人）で15分程度を予定しています。予約時刻までに、余裕をもつ

てお越しください。手続きに必要なもの

- ①～④は回収します。
- ① 交付通知書（同封のながき）※住所・氏名・記載日を記入してください。
- ② マイナンバー通知書（緑色の紙カード）
- ③ 住民基本台帳カード（お持ちの方のみ）
- ④ 本人確認書類（公的機関が証明する、顔写真がある身分証明書）

（例）運転免許証、運転経歴証明書、パスポート、身体障害者手帳、療育手帳、精神障害者保健福祉手帳、在留カード、学生証など

※有効期限内のもの

予・問 町民課

☎359-5504



障害者検診について

身体能力の低下を早期に発見し、二次障害の予防、生活機能の維持・改善を図ることを目的に検診を実施しています。

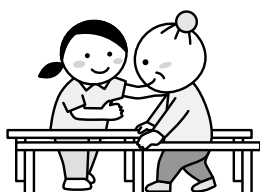
検診では、問診、計測（筋力・関節の動き・移動機能等）、医療相談、生活面のアドバイスが受けられます。（※要予約・先着順）
日時・場所
6月23日（水）
大崎合同庁舎
7月26日（月）
利府町保健福祉センター

対象

在宅で生活する身体障害者手帳をお持ちの18歳以上の方

費用／無料

宮城県リハビリテーション支援センター
☎784-3592



子育て支援センターより

○自由来園

平日 午前10時～11時30分
午後1時～4時30分

※来園の際は事前に電話連絡をしてからお願ひします。登録制のサークル活動日は、午後からのご利用をお願ひする場合があります。

○おしゃべりマイ

(どなたでも参加できます。登録制ではありませんが事前に電話連絡が必要となります)

日時／6月1日(火)

7月2日(金)

午前10時～11時30分

定員／10組(定員に達した場合は

次回の参加をお願ひします)

持ち物／水分補給用の飲み物をお持ち

ください。

内容／お子さんを遊ばせながら、

保護者同士おしゃべりを楽しんで

り、お友だちと一緒に遊んだり

します。

○遊びの会のお知らせ

日時／6月22日(火)

午前10時～11時30分

内容／体を動かして遊ぼう

場所／子育て支援センター

持ち物／水分補給用の飲み物・汗ふ



申・問

子育て支援センター

☎359-5755

きタオル・着替え用のTシャツ

定員／10組(定員に達した場合は

次回の参加をお願ひします)

対象／大郷町在住の未就園児とそ

の保護者

参加費／無料

申込期間／6月14日(月)～21日(月)

※申し込みは電話でお願ひします。定

員になり次第締め切ります。

※新型コロナウイルス感染症の影響に

より、活動の日程や内容を変更する

場合があります。

文芸の郷

川柳

大銀河僕のお庭のあるところ

中村 佐藤 信一

コロナの木春来てかれず新芽出し

中村 坂の細道安太郎

流れ星皆の心に希望道

中村 高橋 和江

近未来ロボット僕の影法師

中村 佐藤 牛歩

広報おおさと5月号に掲載した川柳について一部誤りがありました。ここにお詫びいたしますとともに再度掲載させていただきます。

虹の橋義父の逝く道笑顔にて

中村 高橋 和江

8月号に掲載する

俳句を募集します

応募方法

はがきの裏に作品と住所、氏名、電話番号、希望の掲載月をご記入の上、まちづくり政策課まで郵送してください。

※作品はお返しできませんのでご了承ください。

締切日 6月25日(金)

申・問 まちづくり政策課 ☎359-5537

休日当番医

月日	当番医	住所	電話番号
6月6日(日)	明石台内科	富谷市明石台	☎772-5555
13日(日)	のりこ小児科	富谷市日吉台	☎358-1212
20日(日)	富谷医院	富谷市ひより台	☎358-2872
27日(日)	渋谷クリニック	富谷市日吉台	☎348-5211

※休日の診療時間は午前9時～午後5時です。ただし、急病者数が
過多となった場合、早期に受け付けを終了する場合があります。
※公立黒川病院で、夜間・休日救急診療を希望される場合は、電話で
(☎345-3101) お問い合わせください。

ぱくもぐ☆歯ピカピカ教室(後期)

日時：6月8日(火) 午前10時30分～11時30分
場所：保健センター
対象：令和2年10月～12月生
(対象者には、通知をお送りしています)
持ち物：母子健康手帳、タオル
問 町民課こども健康室 ☎359-3030

おやこのへや

パパ・ママ、お子さんみんなで遊んだり子育ての相談をしたり、一緒に楽しく過ごしましょう。

日時：6月15日(火) 午前9時30分～11時
場所：保健センター
対象：0歳～小学校入学前のお子さんと保護者
内容：自由遊び、育児相談等
持ち物：母子健康手帳、バスタオル
申込方法：電話またはメール

(QRコードにて読み取り可)

※親子7組限定。新型コロナウイルス感染症対策を行います。当日、体調不良がある場合は、無理をせず参加をお控えください。感染症の動向により、中止する場合があります。



申・問 町民課こども健康室 ☎359-3030

母子健康手帳交付のお知らせ

安心・安全に出産を迎え、育児ができるよう、交付時に保健師が個別面談を行います。(※予約制)

日時：毎週月曜日(祝日の場合は翌日)
午前8時30分～午後5時
(第1・3月曜日は午後6時30分まで)

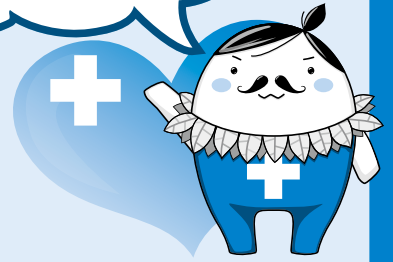
所要時間：30分程度

持ち物：妊娠届、個人番号が確認できるものをお持ちください。(個人番号カードや通知カードなど)

場所：保健センター

申・問 町民課こども健康室 ☎359-3030

いきいき 健康家族



乳幼児健診日程

【3歳児健診】

日時：6月16日(水)
場所：保健センター
受付時間：午後0時30分～0時45分
対象：平成29年10月～12月生
持ち物：母子健康手帳、問診票、
バスタオル、検尿容器
問 町民課こども健康室 ☎359-3030

宮城県こども夜間安心コール

夜間のお子さん(15歳未満)の急な発熱やケガなどの対処方法について、看護師が電話相談に応じます。

- プッシュ回線の固定電話、携帯電話からは#8000
- 上記以外からは☎212-9390
- 毎日午後7時から翌朝午前8時まで受け付けしています。

おとな救急電話相談

医療スタッフが症状のご相談や対処についてのアドバイスに応じます。

- プッシュ回線の固定電話、携帯電話からは#7119
- 上記以外からは☎706-7119
- 相談時間：平日午後7時～翌8時
土曜日午後2時～翌8時
日曜日、祝日24時間

特定不妊治療費助成のお知らせ

体外受精または顕微授精および男性不妊治療を行った方に、費用の一部を助成します。

申・問 町民課こども健康室
☎359-3030

からだの健康は歯と口の健康から

毎年6月4日から10日までの期間は、「歯と口の健康週間」です。

よくかむことで、唾液が分泌され口の中を清潔に保ちます。また、食べ物の消化・吸収がよくなり、満腹中枢も刺激され、食べ過ぎも防いでくれます。このように、私たちが健康であるためには歯と口の健康が欠かせません。

歯と口の健康を保つためには、毎日の正しい歯磨きや、定期的な歯科健診が欠かせません。右記のポイントを確認して、歯と口の健康を目指しましょう！

チェック

- 食後30分以内と就寝前に歯磨きをする。
- 歯ブラシは毛先が開いていないものを使う。
- 1日1回は鏡の前で自分の歯と口の状態を確認する。
- 年に1～2回、定期的に歯科健診を受ける。



問 保健福祉課 ☎359-5507

防ごう、6つの「こ食」！～6月は食育月間です～

6つの「こ食」

- ①「孤食」：一人で食べる事
- ②「子食」：子どもだけで食べる事
- ③「個食」：それぞれが違うものを食べる事
- ④「固食」：固定されたもの(同じもの)ばかり食べる事
- ⑤「小食」：食事の量が少ない事
- ⑥「濃食」：味の濃いものを食べる事



社会環境やライフスタイルも大きく変化し、さらには新型コロナウイルス感染症の影響も「食」に大きな変化をもたらしています。これらは様々な「こ食」が増える要因にもなっており、特に「孤食」からその他の「こ食」につながる事が問題となっています。改善に向けた取り組みをできることから始めてみませんか？コロナ禍でもできる工夫や取り組みについて、みなさんで考える機会をぜひ設けてみてはいかがでしょうか。

問 保健福祉課 ☎359-5507

骨髄移植等の医療行為により定期予防接種の 免疫が失われた方への再接種費用助成についてのお知らせ

町では、骨髄移植等の医療行為により、すでに接種済の定期予防接種の効果が期待できないと医師に判断され、任意で再度予防接種を受ける場合、一旦費用をご負担いただき、後日、費用の一部を助成します。

1. 対象者

- ①再度予防接種を受ける日において、大郷町に住所を有する20歳未満の方
- ②造血幹細胞移植により、移植前に接種した定期予防接種のワクチンの免疫が低下または消失した方で、再接種が必要と医師が認める方

2. 対象となる予防接種

予防接種法で定期予防接種に位置付けられている子どもの予防接種のうち、過去に定期接種として接種済の予防接種（BCGは除く）

3. 助成金額

予防接種の再接種にかかった費用（上限あり）

4. 申請方法

接種前に申請し、助成の認定を受ける必要があります。詳しくは下記にお問い合わせください。



申・問 町民課子ども健康室 ☎359-3030

食生活改善推進委員会一メモ

【作り方】

- ①たけのことふきは食べやすい大きさに切る。
 - ②フライパンにサラダ油をひいて、①と塩こしょうを入れて軽く焦げ目がつくまで炒める。
 - ③ボウルに卵と生クリーム、コンソメを加えて泡立て器でよく混ぜる。
 - ④パイシートを伸ばしてタルト型に敷き、フォークで穴を開ける。
 - ⑤④に②を並べて、③を流し入れる。ピザ用チーズをまんべんなくのせる。
 - ⑥200℃に予熱したオーブンで、25分焼いて出来上がり。
- ※焼き色がついていなければ、5分～10分追加して焼く。
- ※たけのこは穂先を中心に使うとやわらかく、おいしく仕上がります。残った根元部分は細かくみじん切りにして、つくねなどに使用すると食感のアクセントになります。

一人分栄養価

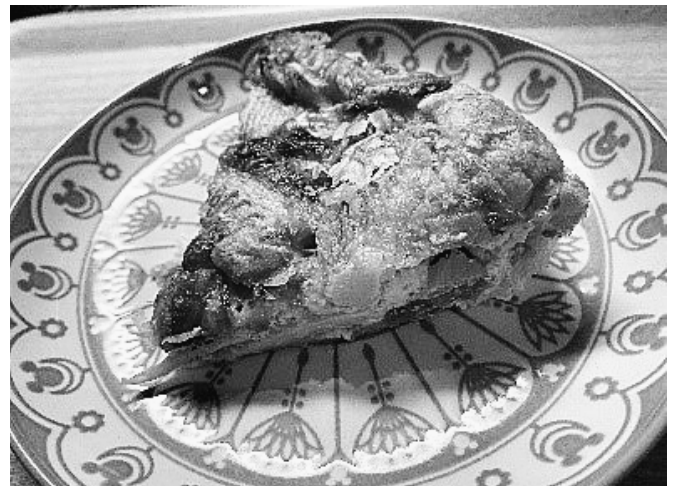
エネルギー	たんぱく質	脂質	カルシウム	塩分
211kcal	4.3g	17.7g	27.2mg	0.7g

山菜キッシュ

～季節に採れる山菜を使用～

材料（1台分）

たけのこ	100g	コンソメ	小さじ1
ふき水煮	100g	冷凍パイシート	
塩こしょう	少々		2枚(150g)
卵	1個	ピザ用チーズ	20g
生クリーム	100ml	サラダ油	小さじ1



薬物依存集団回復プログラム

薬物依存症に悩む当事者たちが集い、依存症からの回復方法をともに学ぶことを目的とした会を開催しています。

日 時：6月23日(水)(要予約)
午後2時30分～4時

場・申 宮城県精神保健福祉センター

☎0229-23-0021

依存症家族教室

薬物・アルコール・ギャンブルの悩みを抱えている家族が集まり、依存症について勉強する教室です。

日 時：6月17日(木)(要予約)
午後1時30分～3時30分

場・問 宮城県精神保健福祉センター

☎0229-23-0021

こころの健康電話相談

家庭や学校、職場のことなどについて心配事や悩み事を抱えている方は、経験豊富な臨床心理士が相談に応じます。

日 時：6月5日(土)
午後5時～8時

問 宮城県臨床心理士会

☎290-6656

HIV抗体検査・クラミジア抗体検査・肝炎検査・骨髄バンク登録

日 時：6月10日(木)、24日(木)
午前9時30分～11時
(検査前日まで要予約)

検査料：原則無料

申 塩釜保健所黒川支所

☎358-1111

のびのび相談

就学前のお子さんで、ことばの発達の遅れや落ち着きがないなど、精神発達面の相談に臨床発達心理士が応じます。

(要予約)

申 町民課こども健康室

☎359-3030

ひきこもり・思春期こころの相談

日 時：6月2日(水)、9日(水)
(要予約)

午後1時～4時

場・申 塩釜保健所母子・障害第二班

☎365-3153

アルコール・薬物依存専門相談

日 時：6月22日(火)
午後2時～5時

※日時変更の場合があるため、要電話予約

場・申 塩釜保健所黒川支所

☎358-1111

すみれ会

こころの病を抱える方々の集いの場です。ホッとできる居場所にぜひお越しください。

日 時：6月22日(火)

午前9時30分～正午

場 所：保健センター

対 象：精神障がいをお持ちの方

内 容：昼食会 等

参加費：200円

問 保健福祉課 ☎359-5507



おしらせアラカルト



普通救命講習会受講者

日時：5月26日(水)
午後6時30分～9時30分
場所：黒川消防署大郷出張所 1階会議室
講習内容：AEDを用いた普通救命講習(修了証有り)
募集人数：10名以内(先着順)
申込締切：5月17日(月)

申・問 消防本部警防課
☎345-6888



ホームヘルパー

主に町内の要介護者に対する訪問介護事業に従事する登録ヘルパーを募集しています。

時給：平日 1,020円
土・日・祝 1,200円
勤務時間等：要相談
交通費別途支給

問 社会福祉協議会 ☎359-2753



町内企業より求人のお知らせ

事業所名	株泉エクスプレス	所在地	川内字南清水前3番地4
事業内容	1. 一般貨物自動車運送事業 3. トラックの整備事業、板金加工 2. 第一種利用運送事業 4. 自動車・運搬機器の売買		
募集職種	①4t平トラック運転手(東北、関東) ②大型トラック運転手(東北、関東、長距離)		
募集人数	①1人 ②1人	雇用形態	①②正社員
必要な免許	①中型免許 ②大型免許	募集期間	①②随時募集
就業時間	①②午前8時30分～午後5時30分(変形労働時間制)		
賃金	①固定給+割増賃金 総額約230,000円～300,000円 ②固定給+割増賃金 総額約300,000円～400,000円		
各種手当	通勤手当、家族手当	加入保険	社会保険完備
その他	トラックが好きの方大歓迎です。		

申・問 株泉エクスプレス 担当：石井允啓 ☎779-6210



「わたしをアップデート・コミュニティ」メンバー大募集! ～母親をもっと楽しもう!誰も否定しないつながり～

この度ママさんサークルを立ち上げました。
条件は母親であることで年齢は問いません。興味のある方はお気軽にご連絡ください♪

また、右記QRコードよりお申込みいただけます。
問 WUC事務局 及川明美 ☎090-4636-0195



オフト大郷・ボートピア大郷の売上額の一部が 環境整備協力費として町に交付されています 6月開催日程表

★JRA開催日

日	1	2	3	4	5	6	7	8	9	10	11	12	13	14	15	16	17	18	19	20	21	22	23	24	25	26	27	28	29	30
曜日	火	水	木	金	土	日	月	火	水	木	金	土	日	月	火	水	木	金	土	日	月	火	水	木	金	土	日	月	火	水
オフト大郷(競馬)	浦和				★	大井ナイター					★	川崎ナイター					★	船橋ナイター					★	大井ナイター						
ボートピア大郷(競艇)	G3(戸田)		G1(福岡)		一般戦(津)	G3(宮島)		一般戦(常滑)	SG(児島)		一般戦(平和島)	G2(三国)		G3(戸田)		一般戦(平和島)	一般戦(戸田)	一般戦(平和島)	G3(浜名湖)		一般戦(江戸川)	一般戦(多摩川)	G3(多摩川)		一般戦(芦屋)	一般戦(多摩川)	G3(常滑)	一般戦(多摩川)	一般戦(多摩川)	
	G3(多摩川)		一般戦(芦屋)	一般戦(多摩川)		G3(常滑)	G3(多摩川)		一般戦(多摩川)	一般戦(常滑)	G3(浜名湖)		一般戦(江戸川)	一般戦(多摩川)	G3(多摩川)		一般戦(多摩川)	一般戦(多摩川)	G3(多摩川)		一般戦(多摩川)	一般戦(多摩川)	G3(多摩川)		一般戦(多摩川)	一般戦(多摩川)	一般戦(多摩川)	一般戦(多摩川)	一般戦(多摩川)	一般戦(多摩川)
	G1(蒲郡ナイター)		一般戦(桐生ナイター)	G3(住之江ナイター)		一般戦(桐生ナイター)	G3(桐生ナイター)		一般戦(桐生ナイター)	一般戦(桐生ナイター)	G3(桐生ナイター)		一般戦(桐生ナイター)	一般戦(桐生ナイター)	G3(桐生ナイター)		一般戦(桐生ナイター)	一般戦(桐生ナイター)	一般戦(桐生ナイター)	G3(桐生ナイター)		一般戦(桐生ナイター)	一般戦(桐生ナイター)	G3(桐生ナイター)		一般戦(桐生ナイター)	一般戦(桐生ナイター)	一般戦(桐生ナイター)	一般戦(桐生ナイター)	一般戦(桐生ナイター)
	一般戦(下関ナイター)	一般戦(大村ナイター)	一般戦(桐生ナイター)	一般戦(大村ナイター)	一般戦(大村ナイター)	一般戦(下関ナイター)	一般戦(大村ナイター)	一般戦(大村ナイター)	一般戦(大村ナイター)	一般戦(大村ナイター)	一般戦(大村ナイター)	一般戦(大村ナイター)	一般戦(大村ナイター)	一般戦(大村ナイター)	一般戦(大村ナイター)	一般戦(大村ナイター)	一般戦(大村ナイター)	一般戦(大村ナイター)	一般戦(大村ナイター)	一般戦(大村ナイター)	一般戦(大村ナイター)	一般戦(大村ナイター)	一般戦(大村ナイター)	一般戦(大村ナイター)	一般戦(大村ナイター)	一般戦(大村ナイター)	一般戦(大村ナイター)	一般戦(大村ナイター)	一般戦(大村ナイター)	一般戦(大村ナイター)

問 オフト大郷 ☎359-2464 問 ボートピア大郷 ☎347-6277

広告

株式会社 小野建築

〒981-3501 黒川郡大郷町大松沢字貝柄塚 32

TEL 090-4311-4067 で検索

各種リフォーム・新築工事 見積無料。



耐震工事・大郷町リフォーム助成金対応。

お気軽にご相談ください。

広告募集中

問 まちづくり政策課
☎359-5537



大和警察署から

■町内の交通事故発生件数【人身事故】

	4月	累計
発生件数	2	3
死者数	0	0
負傷者数	2	3

■町内の犯罪発生件数

	4月	累計
侵入盗	1	4
車上ねらい	0	0
乗物盗	0	1
その他	2	3

問 大和警察署 ☎345-0101



黒川消防署から

■町内の火災発生件数

	4月	累計
建物	0	1
林野	0	0
車両	0	0
その他	0	0

■町内の救急出動件数

	4月	累計
急病	17	78
交通事故	2	7
一般負傷	6	21
その他	4	16

問 消防本部警防課 ☎345-6888



シルバー人材センターからのお知らせ

シルバー人材センターで働きたい大郷町にお住まいの60歳以上の方を対象に説明会を開催します。詳しくはホームページ (<http://webc.sjc.ne.jp/oosato-sc/>) でもご案内しています。

日時：6月16日(水) 午後1時30分～

場所：シルバー人材センター会議室

問 シルバー人材センター ☎739-9336

6月の消費生活相談

日時：1日(火)・8日(火)
15日(火)・22日(火)・29日(火)
午前10時～正午
午後1時～3時

場所：役場2階監査委員室
相談内容：訪問販売、キャッチセールス、インターネット通販等でのトラブルなど、消費生活に関するもの

相談員：宮本和子さん

直通電話：359-5541

※相談日以外は留守電になります。

問 農政商工課 ☎359-5503

行政相談

〈日時〉6月22日(火)

午前10時～正午

〈場所〉社会福祉協議会会議室

〈相談委員〉小畑正勝さん

生活相談・人権相談

〈日時〉6月1日(火)・8日(火)・22日(火)

(6月1日は人権相談のみ)

午前10時～午後3時

〈場所〉社会福祉協議会会議室



令和3年度 国家公務員「税務職員採用試験」(高校卒業程度)のお知らせ

受験資格

①令和3年4月1日において高等学校または中等教育学校を卒業した日の翌日から起算して3年を経過していない者および令和4年3月までに高等学校または中等教育学校を卒業見込みの者

②人事院が①に掲げる者に準ずると認める者

申込期間

6月21日(月) 午前9時～

6月30日(水)

申込方法

インターネットにより申込
国家公務員試験採用情報NAVI
(<https://www.jinji-shiken.go.jp/juken.html>)

第1次試験日：9月5日(日)

問 仙台国税局

人事第二課試験研修係

☎263-1111 内線3236

人事院東北事務局

☎221-2022



みんなで防ごう 土砂災害!

6月は土砂災害防止月間です。土砂災害は梅雨や台風の時期に発生危険性が高まります。地鳴り・山鳴りやがけ崩れの前ぶれなどがあるときは、早めに安全なところへ避難してください。

普段から避難する場所や経路を事前に家族で話し合い、いざというときに備えておきましょう。

問 地域整備課 ☎359-5508

広告



エコ解体宮城 有限会社 宮建興業

解体工事 なら何でもおまかせ!!

お見積り無料!! 不要品処分までフルサポート

☎022-359-4905

🔍 エコ解体宮城 で検索!!

〒981-3502 宮城県黒川郡大郷町柏川字団子沢 2-4



お気軽に
お問い合わせください。



一緒に働いてくれる方も募集中!!



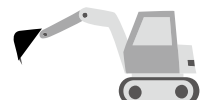
大郷町民の方は8%割引!!



相見積もりOK!!



解体工事全般!!



●建物解体 ●庭石、植木撤去 ●倒木工事

おしらせアラカルト

よろこび



● 出生 ●

氏名	保護者	行政区
鈴木 徠華 ^{らいか} ちゃん	広喜さん	長崎
鈴木 徠夢 ^{らいむ} くん	広喜さん	長崎

● 結婚 ●

氏名	行政区
佐々木大介さん	木の崎
島倉 早絵さん	仙台市

おくやみ



氏名	年齢	行政区
赤間みさよさん	95歳	中村
吉田豊一郎さん	89歳	長崎
佐々木玲子さん	78歳	羽生
本多きよみさん	93歳	下町
早川しげ子さん	91歳	石原
村山 修三さん	80歳	東成田
児玉 文蔵さん	93歳	石原
跡部のり子さん	71歳	中村
菅野 秀雄さん	73歳	羽生

(5月10日までの届出分)

※このコーナーでは戸籍の届け出の際、掲載に承諾された方をお知らせしております。

6月の心郷(ふれあいの家)利用日

地区名	利用日
羽生	1日(火) 11日(金) 24日(木)
山崎	8日(火) 21日(月)
味明・不来内 川内	9日(水) 22日(火)
東成田・中村 鷗崎・土橋	10日(木) 23日(水)
長崎・丸山 土手崎	7日(月) 18日(金)
中粕川	2日(水) 14日(月) 25日(金)
石原・木ノ崎	3日(木) 15日(火) 28日(月)
成田川・上郷 上村・上町 下町・吉ヶ沢 貝柄塚	4日(金) 16日(水) 29日(火)

※6月17日(木)は休館日です。
※利用日以外も使用することができます。
その場合、バスでの送迎はできません。

問 社会福祉協議会 ☎359-2753

社会福祉協議会からの お知らせ

～元気アップ教室
ひだまり会を開催します!～

対象：町内在住のおおむね
60歳以上の方

時間：午後2時～3時30分

地区名	開催日	開催場所
土橋	6月4日(金)	土橋分館
中村	8日(火)	中村分館
味明	11日(金)	ふれあいセンター-21
土手崎	15日(火)	土手崎分館
不来内	17日(木)	ふれあいセンター-21
羽生	18日(金)	羽生分館
石原	21日(月)	石原分館
高原(羽生地区)	22日(火)	高原分館
川内	23日(水)	ふれあいセンター-21
長崎	25日(金)	長崎分館
鷗崎	28日(月)	鷗崎分館
東成田	29日(火)	東成田分館
中粕川	30日(水)	中粕川分館

※コロナウイルス感染防止のため、中止になる場合があります。
詳しくは防災無線でご確認ください。

問 社会福祉協議会

☎359-2753

納期をお忘れなく

今月の納期限：6月30日(水)

	4月	5月	6月	7月	8月	9月	10月	11月	12月	1月	2月	3月
町 県 民 税			1期		2期		3期			4期		
固定資産税		1期		2期		3期		4期				
軽自動車税		全期										
国民健康保険税	1期		2期	3期	4期	5期	6期	7期	8期	9期	10期	
介護保険料	1期		2期		3期		4期		5期		6期	
後期高齢者医療保険料				1期	2期	3期	4期	5期	6期	7期	8期	9期

納税には口座振替が便利です。詳しくはお問い合わせください。 問 税務課 ☎359-5505
※納期内に納付されないと、督促状が発送される場合があります。
※新型コロナウイルスの影響により、収入が著しく減少された方は納税方法についてご相談ください。

町の人口

〔4月末日現在〕

♂ 7,887人 (+17)

♀ 3,908人 (+7)

♂ 3,979人 (+10)

2,847世帯 (+10)

※外国人の方も含む ※()内は前月比

ホームページアドレス

<https://www.town.miyagi-osato.lg.jp/>

E-mail

machidukuri@town.miyagi-osato.lg.jp

窓口業務延長日

(開設時間は夜7時まで)

町民課・保健福祉課・税務課
地域整備課(上下水道)

6月

7日(月)・21日(月)

7月

5日(月)・20日(火)

大郷町公式LINE アカウントをチェック!

町からの防災情報や新着情報、イベント情報などをお持ちのスマートフォン等からご覧いただけます。「大郷町」で検索するか、右記のQRコードから「友だち追加」をして登録いただけます。ぜひご利用ください。

問 総務課 ☎359-5500

イベントカレンダーが
できました

大郷町の行事やイベント、健診などの日程が下記QRコードからご覧いただけます。情報は随時更新しますのでぜひご利用ください。



<http://www.town.miyagi-osato.lg.jp/calendar/>

大きくなったら

すくすくゆめの郷こども園

年長の皆さんに将来の夢を聞きました!
今回はキリン組の6名



まつの りゆうまくん (長崎) ほくのゆめは「科学者」	ちだ ゆうすけくん (貝柄塚) ほくのゆめは「サッカー選手」	さいとう ひよりちゃん (羽生) わたしのゆめは「看護師」	むらた わかなちゃん (上村) わたしのゆめは「動物園の飼育員」	さとう えいたくん (成田川) ほくのゆめは「警察官」	かねこ あきくん (川内) ほくのゆめは「野球選手」
-----------------------------------	--------------------------------------	-------------------------------------	--	-----------------------------------	----------------------------------

サルスベリの木を寄贈に感謝します

4月26日、黒川森林組合よりサルスベリの木15本(赤・ピンク・白色の各5本)が寄贈され、移植先の道の駅おおさと西側駐車場で贈呈式が行われました。

贈呈式では佐藤代表理事組合長より田中町長へ目録が手渡され、田中町長は「サルスベリの木を寄贈していただき、ありがとうございます。色とりどりの花を見て明るい気持ちになってもらえるよう期待しています。」と感謝の言葉を述べました。

サルスベリの木は今年7月に開花予定となっており、西側駐車場が色とりどりの花で来場者の目を楽しませ、いやしの景観となることが期待されています。



地域おこし協力隊のブログはこちらのQRコードから



地域おこし協力隊公式インスタグラムができました!
協力隊サクマの活動状況をリアルタイムで紹介しています。右記QRコードよりアクセスできます。ぜひご覧ください♪



今年度から地域おこし協力隊として活動することになり、大郷町に越してきて2カ月がたちました。まだまだ慣れないことばかりですが、頑張っていきたいと思えます。私は初心者なので、乗馬はもちろん、馬房清掃や馬の手入れなど基本的なことを一から学んでいます。少しずつ確実に作業を覚え、貢献できるようになりたいです。

皆さん初めまして、サクマと申します。

農村暮らし
初心者体験記



出張版

