



未来を創り 育てるまち おおさと

広
報

おおさと

2020
(令和2年)

No.463

12



- P2 令和2年度上半期予算執行状況
- P3~ タウン通信
- P10~ ぐるっとおおさと まちの話題
- P12 ふれあいひろば
- P13~ いきいき健康家族
- P17~ おしらせアラカルト
- P20 大きくなったら ほか

児童館乗馬体験
だもロ



大郷町観光PRキャラクター

宮城県大郷町

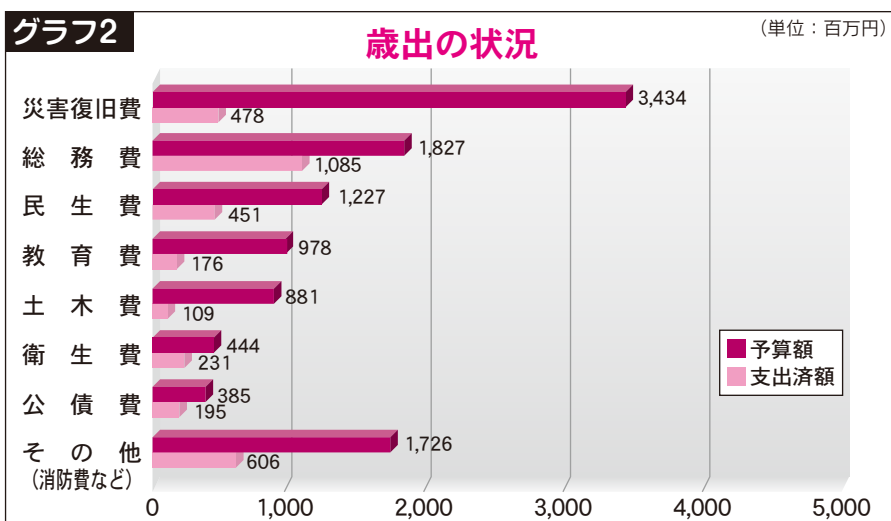
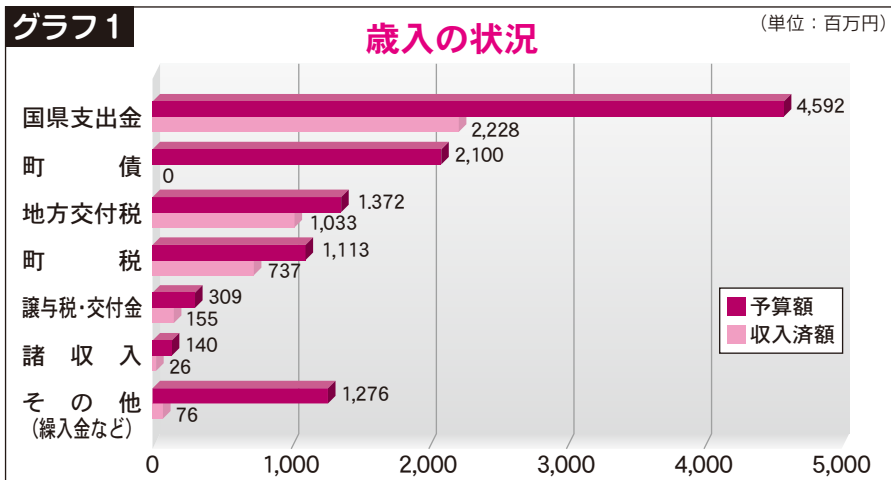
検索

予算執行状況

上半期（9月末現在）の予算執行状況についてお知らせします。

一般会計

予算額 10,902,147千円（繰越含む）
 収入済額 4,254,968千円（39.0%）
 支出済額 3,331,305千円（30.6%）



(表1) 町税の収納状況

(単位：千円)

項目	予算額	収入予定額	収入済額	収納率	(参考) R1年度上半期収納率
町民税	316,369	308,250	141,830	46.0%	46.1%
固定資産税	679,644	742,739	520,131	70.0%	69.3%
軽自動車税	28,617	31,104	30,487	98.0%	97.2%
町たばこ税	86,175	43,822	43,822	100.0%	100.0%
入湯税	2,317	941	941	100.0%	100.0%
計	1,113,122	1,126,856	737,211	65.4%	64.5%

(表2) 特別会計の執行状況

(単位：千円)

会計名	予算額	収入済額	収入割合	支出済額	支出割合
国民健康保険特別会計	955,451	327,275	34.3%	356,941	37.4%
介護保険特別会計	1,038,546	406,856	39.2%	431,103	41.5%
後期高齢者医療特別会計	84,748	27,443	32.4%	27,116	32.0%
下水道事業特別会計	267,806	33,187	12.4%	109,516	40.9%
農業集落排水事業特別会計	67,955	2,372	3.5%	26,549	39.1%
戸別合併処理浄化槽特別会計	69,200	8,663	12.5%	21,575	31.2%
宅地分譲事業特別会計	12,564	0	0.0%	3,485	27.7%

令和2年度上半期の予算執行状況は、グラフ1およびグラフ2を、町税の収納状況および特別会計の執行状況は、表1および表2をご覧ください。

一般会計の予算額に対する収入済額の割合は39.0%、同じく支出済額の割合は30.6%となりました。（前年度からの繰越額を含む）

みます。

また、公共事業の予算額に対する上半期の契約率は44.9%で、令和元年年台風19号による災害復旧工事や中学校トイレ改修工事など、順調に事業が執行されているところと見られます。

その他、一般会計の主な公共事業の発注済事業は、生活道路改良舗装等工事、

防災無線装置更新工事、町営住宅解体工事などです。

皆さんに納めていただいている町税については、予算額1億1千3百万円に対して、収入済額7億3千7百万円で、収納率は65.4%となっております。

文化の日表彰

地方自治功勞

吉田茂美氏（長崎）

多年にわたる議員活動を通じて、地方自治の確立と住民福祉の向上に尽力されました。



教育長に

鳥海義弘氏を再任

教育長に鳥海義弘氏が再任されました。

任期は10月23日から令和5年10月22日までの3年間です。



鳥海義弘氏

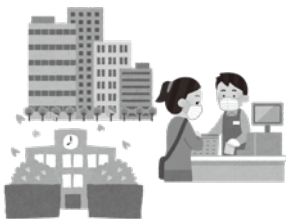
新型コロナウイルス感染症対策

上手な医療のかかり方

新型コロナウイルスに感染する恐れから医療機関の受診が遅れると、健康を害することがあります。体調が悪いときは、早めに電話でかかりつけ医に相談しましょう。また、予防接種や健診は予定通りに受けましょう。

水とハンドソープで手洗いをしましょう 手洗いの、5つのタイミング

公共の場所から
帰った時



咳やくしゃみ、
鼻をかんだ時



ご飯を食べる時



前と後！

病気の人の
ケアをした時



外にあるものに
触った時



新型コロナウイルス感染症に 関する相談窓口

○厚生労働省フリーダイヤル
☎0120-565653



○宮城県健康相談窓口
(コールセンター)

☎211-3883 } 24時間対応
☎211-2882 }

※聴覚や言語に障害のある方
専用

FAX: 211-3192
(24時間対応)

○宮城県新型コロナウイルス
感染症対策サイト



○大郷町新型コロナウイルス
感染症対策サイト



問 保健福祉課 ☎359-5507

大郷町都市計画 マスタープラン パブリックコメント実施

都市計画マスタープランとは、住民に最も近い立場にある市町村がその創意工夫のもとに住民の意見を反映して都市づくりの将来像を示し、その実現に向けた方針を示すものです。

子どもから高齢者まで安心して便利に暮らせるまちとして持続的に発展していくため、今回大郷町都市計画マスタープランの改定を行い、町民の皆さまのご意見を広く募集します。

町のホームページおよびまちづくり政策課窓口において原案の閲覧が出来ますので、ご覧の上、皆さまのご意見をお聞かせください。

窓口閲覧期間

12月1日～25日

(土・日曜日を除く)

窓口閲覧時間

午前9時～午後4時

問

まちづくり政策課

☎359-5537

令和2年度大郷町職員採用試験のお知らせ

大郷町において行政(技術)に従事する令和3年度採用職員の試験を行います。

試験区分職種	【初級】①行政 ②土木 ③建築 【中級】④保健師 ⑤社会福祉士
採用予定人数	若干名
受験資格	①平成8年4月2日以降に生まれた方で、高等学校卒業以上の方または令和3年3月31日までに高等学校卒業見込みの方並びに高等学校卒業程度の能力を有すると認められる方。 ②③昭和56年4月2日以降に生まれた方で、高等学校卒業以上の方または令和3年3月31日までに高等学校卒業見込みの方並びに高等学校卒業程度の能力を有すると認められる方。 ④⑤昭和56年4月2日以降に生まれた方で、④保健師⑤社会福祉士の資格を有する方または令和3年3月31日までに取得見込みの方。
第一次試験	日時：令和3年1月24日(日) 場所：宮城県自治会館
受付期間	12月1日(火)～12月15日(火) ※平日の午前8時30分～午後5時15分
受験申込書の請求	12月1日(火)から役場総務課で配布

問 総務課 ☎359-5500

年末年始の取り扱い

施設名・業務	休業期間	備 考
役 場		戸籍届出書の受け付けのみ行います。 問 町民課 ☎359-5504
住民バス		全線運休します。 問 まちづくり政策課 ☎359-5537
ごみ収集	12月29日(火) 1月3日(日)	12月29日(火)・30日(水)は燃えるごみのみ収集します。 <収集地区> 29日(火) 羽生・山崎・味明・不来内・川内・粕川・石原地区 30日(水) 東成田・中村・鶉崎・土橋・大松沢地区 ※12月29日(火)・30日(水)に環境管理センターに自己搬入(燃えるごみ以外も可)する場合は、12月28日(月)までに町民課で申請手続きをしてください。 問 町民課 ☎359-5504
公立 黒川病院	12月29日(火) 1月3日(日)	救急診療の場合は、電話でお問い合わせください。 問 黒川病院 ☎345-3101
し尿の くみ取り	12月29日(火) 1月4日(月)	し尿のくみ取りは予約制となります。12月28日(月)までの予約は、12月15日(火)までお申し込みください。なお、計画収集地域は予定日にくみ取りが行われます。 申・問 黒川衛生協業組合 ☎345-2521
環境管理 センター (ごみ焼却施設)	12月31日(木) 1月3日(日)	すべての業務が休みとなります。 ごみの搬入は1月4日(月)からになります。 問 環境管理センター ☎342-2218
黒川浄斎場 (火葬業務)	1月1日(金) 1月3日(日)	12月30日(水)は友引のため、休みとなります。 12月29日(火)、12月31日(木)は通常どおり業務を行います。 問 黒川浄斎場 ☎345-5530

公営住宅入居者募集

○募集については、随時行っており、先着で入居を受け付けます。

※入居が決定した住戸は順次受け付けを終了します。

○暴力団または団体に関係する構成員等に該当しない方。

○高崎団地 1戸

(木造平屋建 2LDK)

○高崎団地 6戸

(木造2階建 3LDK)

入居資格

○現に同居し、または同居しようとする親族がある

こと。ただし60歳以上の方、もしくは障害者など

法で定める規定に該当する方は単身者でも可。

(身体上または精神上著しい障害があるために常時の介護を必要とし、かつ、居宅においてこれを受け

ることができず、または受けることが困難であると認められる方を除く。)

○現に住宅に困窮していることが明らかかな方。

○町税等を滞納していない方。

○連帯保証人(町内在住者もしくは県内在住の3親

等以内の親族)がいる方。

収入基準/一般世帯については、所得が月額15万8000円以下であること

(高齢者、障害者等、裁量世帯は、月額21万4000円以下)

家賃/収入基準に応じて、1万8900円~5万9000円

敷金/家賃の3カ月分を納入すること。

申込/地域整備課にお問い合わせの上、直接お申し込みください。

※今後の募集予定
高崎団地
木造2階建 2戸
(令和3年4月)

申・問 地域整備課

☎ 35915508



高崎団地 2階建 (1棟2戸)



高崎団地 平屋建 (1棟2戸)

物件募集中!!

空き地・空き家バンク

町では、移住定住の促進を図るため、空き地・空き家バンク制度を推進しています。

こんな空き地や空き家はありませんか

○転出や家族の事情で、持ち家が空き家になつている

○使わなくなった土地がある

○農家をやめて、耕作放棄地がある

○自宅敷地が広すぎるので、分割して売りたい(貸したい)

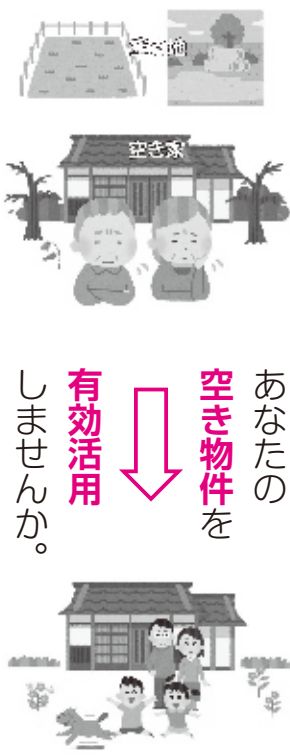
ここがバンクの良いところ

○賃貸、売買どちらも可
○価格設定を自由にできる
○倒壊による危険、公衆衛生に及ぼす被害などが軽減できる

○大郷町の人口増加など復興定住推進課

☎ 34113061

※土地の地目は問いませんが、法律等により一部取り扱えない農地もあります。
※町は情報提供や利用者間の必要な連絡調整は行いますが、交渉や契約等の仲介は行いません。



総合防災訓練を実施

10月18日に町野球場で、洪水発生時等を想定した総合防災訓練が実施されました。

感染症対策のため、参加者を絞った縮小開催となりましたが、黒川消防署の指導のもと、避難・救護訓練や119番通報訓練などが行われ、参加者は熱心に訓練に取り組んでいました。

また、今年度は仙台大学附属明成高等学校によるサバイバル・メシの紹介や、三菱自動車株式会社からの電源供給車両の展示など、例年の訓練とは一味違った体験となりました。



除融雪作業の協力を

通勤、通学に支障が出ると思われる積雪・凍結時には、除融雪作業を行います。住宅の出入り口に雪が堆積するなど迷惑をおかけする場合がありますが、皆さんのご理解とご協力をお願いします。

また、積雪により道路沿

いの木が通行人や車の妨げになる場合がありますので、伐採については地域の皆さんのご協力をお願いします。

問 地域整備課

☎ 359-5508

一年成婚事業への参加者を募集します

民間の結婚相談所の結婚相手紹介サービスを利用し、専任の婚活コンシェルジュとともに1年以内の成婚を目指します。

対象 象／町内に住む20歳以上の方で、結婚後も町内に住む意思のある方
定員 5名

申込方法 左記QRコードまたは電話でお申し込みください。

申・問

マリッジパートナーズ(株)

☎ 266-1788



「黒川地区結婚相談所」を開設します

皆さんのより身近な結婚に関する相談場所として結婚相談所を開設し、結婚を希望する方やそのご家族を対象に結婚に関する相談や情報提供を行います。

相談は予約制で専門のアドバイザーが行います。お気軽にご相談ください。

日時 12月13日(日)

14日(月)

午前9時～午後4時

申・問 黒川地区後継者対策推進協議会 事務局

(まちづくり政策課)

☎ 359-5537

場所 大郷町中央公民館 相談料 無料

※新型コロナウイルス感染症の影響により、開催を中止する場合があります。

婚活情報

○ジョイフルふれあいパーティー

開催日時	参加条件	申込締切	会場・参加費
12月20日(日) 午後1時30分～4時30分	男女共25～45歳	12月10日(木) 正午 定員 各18名	エスポールみやぎ 参加費：2,000円
令和3年2月21日(日) 午前10時～午後4時30分	男女共25～39歳	2月11日(木) 正午 定員 各18名	山元町つばめの杜ひだまりホール 参加費：3,000円

みちびきみやぎ 検索

申・問

エスポールみやぎ みやぎ青年婚活サポートセンター ☎293-4638
仙台市宮城野区幸町4-5-1 (一般財団法人宮城県青年会館内)

令和3年度 おおさと児童クラブ 利用児童募集

令和3年4月からの利用児童を募集します。

なお、現在利用中の児童も申し込みが必要です。

対象／大郷小学校に在学している児童で、保護者等が就労等の理由で、下校後や学校休業日に保護を受けることができない児童

定員／100名

保育料／月額3000円

※その他、間食費や保護者会費は別途負担。

申込書類配布

12月1日(火)～7日(月)

※土・日曜日を除く。

受付期間

12月7日(月)～18日(金)

※土・日曜日を除く。

受付時間

午前9時～午後6時

受付・配布場所／おおさと児童クラブ(児童館内)

申込書類／①児童クラブ利用申込書②家庭状況調査票③勤務証明等④同意書

児童館

問

359-2167

大郷町協働教育推進事業 家庭教育支援事業開催のお知らせ

○子育てサポートチーム「ぽっかぽか」

第3回講座参加者募集

日時／12月14日(月)

午前10時～11時

場所／保健センター

内容／子どもの基本的生活習慣の定着について

定員／10組(先着順)

○**第3回おやこふれあい広場参加者募集**

日時／12月23日(水)

午後2時～4時

場所／保健センター

内容／室内運動遊びや読み聞かせ

定員／15組(先着順)

※参加を希望する場合、左記へお申し込みください。

申・問 社会教育課

(B&G海洋センター)

359-2982



前回開催時の様子



消費生活 相談 コーナー

Q 突然訪ねてきて、「屋根の一部が壊れている。台風が来たら雨漏りがして大変だ」と言われ、工事の契約をした。工事の必要がないことがわかったのでやめたい。

A 突然訪問してきた業者と契約した場合は、契約書を渡された日から8日間はクーリング・オフが出来ます。すぐに消費生活相談窓口にご相談ください。

台風や大雨、土砂災害のニュースが流れるとそれに便乗した勧誘が行われる傾向があります。日中家に一人でいる高齢者が勧誘されて、不必要な契約をしてしまうことが多発しています。

「瓦にヒビが入っている。このままでは雨漏りがする」「すぐに工事が必要」などと、不安をおおって契約を急がせる業者は要注意

です。特に屋根は自分で確かめる事が難しい場所のため、業者の話が本当かどうか、工事が必要か判断することは困難です。どんなに急かされても、その場ですぐに契約せず、家族や身近な人に相談しましょう。必要な工事でも複数の業者から見積もりを取るなど慎重に検討し、信頼できる業者を選びましょう。

大郷町消費生活相談

日時

12月1日(火)・8日(火)

15日(火)・22日(火)

午前10時～正午

午後1時～3時

場所／役場2階監査委員室

相談内容／訪問販売、キャッシュセールス、インターネット通販等でのトラブルなど、消費生活に関するもの

相談員／宮本和子さん

直通電話

359-5541

※相談日以外は留守電になります。

問

農政商工課

359-5503

359-5503

児童館からのお知らせ

「カッシーの遊びの時間ですよ」

工作名人「カッシー」と柏和郎さんと面白・不思議な工作にトライしよう。

日 時／毎月第2水曜日 午後3時30分～4時30分

対 象／小学2年生～6年生

定 員／8名 **要申込**

※定員を超えた場合は抽選
申込期限／開催前週の火曜日

「あそぶべほ」

クリスマスグッズ！クリスマス気分を盛り上げよう。

日 時／12月19日(土) 午前10時～11時

対 象／小学生

定 員／12名(先着順) **要申込**

申込期限／12月16日(水)

「ほわほわさんSpecial」

クリスマスゲームで盛り上がる。サンタさんがやってくるかも!?

日 時／12月17日(木) 午前10時20分～11時

定 員／6組(先着順) **要申込**

申込期限／12月10日(木)

「てんたん人形劇場」がやっています

絵本の読み聞かせやわらべうた遊び、触れ合い遊びでほんわかした時間を過ごしましょう。

日 時／毎週木曜日 午前10時20分～10時40分

対 象／未就学児とその保護者

定 員／5組(先着順) **要申込**

申込期限／該当週の月曜日

新型コロナウイルス感染拡大防止のため、当面の間、行事は申込制とします。保護者の方が電話等でお申し込みください。また、中止、延期となる場合がありますのでご了承ください。

申・問 児童館 ☎359-2167

国民年金だより

天災時には国民年金保険料免除制度の申請を

風水害等の災害で大きな被害を受けたことにより、国民年金保険料の納付が困難な場合、申請をして承認されると、保険料の全額が免除される制度があります。国民年金の場合、震災・風水害・火災その他これらに類する災害により、被保険者の所有に係る住宅、家財、その他の財産につき、被害金額がおおむね2分の1以上の損害を受けたときが対象となります。

【申請に必要な書類】
○国民年金保険料免除・納付猶予申請書
○罹災証明書、または被害農林漁業者等と認定された被害認定書の写し
(罹災証明書のみで被害の程度が判断できない場合や、保険金・損害賠償金等が支給される場合は別途書類が必要。また、ご本人以外の方が提出される場合は委任状が必要です。)

【免除される期間】

事由の生じた日の前月から翌年の6月分まで(保険料の納付が困難な場合は、早めに申請をしてください。)

【免除期間の年金計算】

全額免除された期間の老齢基礎年金額は、保険料を納めた場合の2分の1で計算されます。なお、保険料が免除された期間は、10年以内であれば、あとから保険料を追納することが出来ます。追納される年金額を増やすことが出来ます。また、保険料免除期間の翌年度から起算して、3年度目以降に追納する場合は、当時の保険料額が上乗せされます。

問 町民課

☎359-5504
仙台北年金事務所
☎224-0891



マイナポイントの 予約・申込をしよう!!

○マイナポイント事業とは

昨年の消費税引き上げに伴う国の消費活性化策として、マイナンバーカードを活用したマイナポイント事業を行っています。マイナンバーカードをお持ちの方を対象に、キャッシュレス決済サービスを利用してチャージやお買い物をした金額の25%（上限5000円分）のポイントを国が付与します。

※マイナポイントの予約者数が国の予算の上限に達した場合は、マイナポイント予約を締め切る可能性があります。

○マイナポイント利用方法

- ①マイナンバーカードの取得（マイナンバーカードについては役場1階町民課で申請できます）
- ②マイナポイントの予約
- ③マイナポイントの申し込み（ポイントを付与したいキャッシュレス決済サービスの申し込み）
- ④マイナポイントの取得

（申し込んだキャッシュレス決済サービスで令和3年3月31日までにチャージおよび買い物したものが対象となります）

⑤付与されたポイントをお買い物で利用

※マイナポイントの予約・申し込みにはマイナンバーカード申請時または受取時にご自身で設定した数字4桁のパスワードが必要となります。

○マイナポイント申込の際に準備するもの

- ◇マイナンバーカード
 - ◇マイナンバーカード申請時または受取時に設定した数字4桁のパスワード
 - ◇ご本人名義のキャッシュレス決済サービス
 - ◇キャッシュレス決済サービスの事前登録
- ※決済サービスによっては事前登録が必要な場合があります。そのため、事前登録の有無を確認してください。
- 詐欺にご注意ください
総務省の職員、市区町村の職員、その他関係者が次のことを行うことは絶対にありません。
- ◇マイナンバーや金融機関

の口座番号、口座の暗証番号、資産の情報、家族構成等の個人情報等を伺うこと

◇通帳やキャッシュカードを預かったり、確認したりすること

◇金銭を要求したり、手数料の振り込みを求めたりすること

問 総務省マイナンバー総合フリーダイヤル
☎0120-9510178

問 支庁支援窓口
☎359-5500

マイナンバーカード 交付について

マイナンバーカードをすでに申請された方で、まだ受け取りに来られていない方は、町民課でカードを保管しています。お早めにお受け取りをお願いします。

申請したか不明な方や、受取方法などが不明な方は、お気軽に町民課へ問い合わせください。

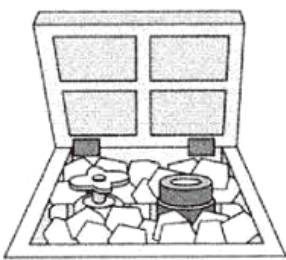
問 町民課
☎359-5504

水道凍結を 防ぎましょう

気温が低くなると、水道管が凍り、破裂することがあります。屋外にある蛇口、保温されていない水道管や風当たりの強い場所にあるメーターには注意が必要です。毛布などを使い保温しましょう。

また、夜間や外出などで長時間水道を使わないときは、水抜き栓を操作して水を抜きましょう。

問 地域整備課
☎359-5509



発砲スチロールや新聞紙をつめてください

水道メーター 検針員募集

町水道を使用している家庭や事務所を対象に、携帯型入力器具で毎月の使用水量を確認入力する業務です。

募集人員／1名

募集要件
町内在住の30歳以上65歳未満の方

委託額
1戸あたり1000円

検針区域／中村・東成田地区（約700件）

検針期日／令和3年1月～毎月20日～25日ごろ

その他／バイクまたは普通自動車運転免許を有し、健康で検針期日まで業務を遂行することができると見られる方

応募方法／市販の履歴書に記入し、左記へ提出してください。

応募締切／12月11日（金）

※詳細はお問い合わせください。なお、複数の応募があった場合は抽選になります。

申・問 地域整備課
☎359-5509



狙いを定めて玉入れ

すくすくゆめの郷こども園ミニ運動会開催

10月8日 すくすくゆめの郷こども園で5歳児のミニ運動会が開催されました。このミニ運動会は新型コロナウイルス感染症による密を避けるため、各年齢ごとに行ったものです。

5歳児のミニ運動会では、「笑顔で！心を一つに！」を合言葉に、リレーや玉入れ、組体操、パラバルーンなどを一生懸命頑張りました。

練習してきた成果を十分に発揮し、全力で競い合う楽しい運動会となりました。

満100歳おめでとうございます

10月15日 櫻井すゑよさん(木ノ崎)が10月10日にめでたく満100歳を迎えられ、田中町長から祝詞と特別敬老祝金が手渡されました。

すゑよさんに元気の秘けつを聞くと、何でも食べることだと教えてくれました。

また、テレビを見たり、お話したりするのが好きで、家族の支えがあって毎日過ごしていると話していました。



これからも元気で過ごしてください



お話の世界に夢中

たのしいお話会開催

10月30日 すくすくゆめの郷こども園を会場に中央公民館主催のたのしいお話会が開催されました。

お話会では、どんぐりの会の皆さんによる大型絵本「へんしんおばけ」の読み聞かせや手遊び「大きなくりの木の下で」などが行われました。

園児たちからは「楽しかった」「またお話を聞きたい」などの感想が聞かれ、楽しいひと時を過ごしました。

木製ベンチ寄贈

10月19日 宮城南部流域森林・林業活性化センター仙台支部様より、県内産木材を使用した木製ベンチ2台が寄贈されました。当センターでは、林業・木材産業の活性化を推進し、森林の持続的な利用を促進するため、毎年、県内の各市町村へ県内産木材を使用した木製製品を寄贈しています。

田中町長は「県内産の木材を使ったベンチということで、大切に活用させていただきます」と述べました。



ご寄贈ありがとうございます



農地の調査を行いました

農地パトロールを実施

10月23日 農業委員会が、遊休農地の把握、違反転用の早期発見、転用後の利用状況確認のため、農地パトロールを実施しました。

農地パトロールでは農地の現地調査を行い、町内農地の実態を把握し、違反転用者への是正指導や遊休農地の所有者へ意向調査等を実施します。

耕作管理されない農地はすぐに荒れてしまいます。大切な農地が荒れてしまう前に、農地中間管理事業等を利用し、地域の担い手へ貸し出すなどの対策検討をお願いします。

地域に感謝をこめて

10月25日 大郷町シルバー人材センターの会員が45名参加し、ボランティア活動を実施しました。

この活動は、多くの町民の方々に日ごろの感謝をこめ、全国シルバー事業普及啓発促進月間に併せて実施されたものです。

活動では、大郷中学校の樹木の^{せん}剪定や除草が行われ、作業後の校庭はきれいに整備されました。

シルバー人材センターは、地域に密着したいろいろな活動を行っています。会員も募集していますので、お問い合わせください。(☎739-9336)



剪定作業を行いました



おいしい焼き芋を味わいました

秋の味覚を味わう

10月27日 すくすくゆめの郷こども園で焼き芋会が行われました。

15日に収穫したサツマイモは、園児が育てたもので、100個以上も収穫でき、実りの秋を感じました。焼き芋会当日は、園児が好きな芋を選び、新聞紙とアルミホイルに包んで火に入れました。

「おいしくなーれ、おいしくなーれ」と魔法をかけたサツマイモはホクホクで甘く、秋の味覚を堪能しました。

児童クラブでハロウィンパレード

10月30日 児童クラブに通う子どもたちによるハロウィンパレードが中村地区などで行われ、さまざまな仮装をした子どもたちがB&G海洋センター、役場などを訪れました。

「トリック・オア・トリート、お菓子をくれないといたずらするぞ」と大きな声を出すと施設の方からお菓子が配られました。また、優しい子どもたちは「お菓子をもらってくれないといたずらするぞ」とお菓子を届けてくれました。



トリック・オア・トリート!

子育て支援センターより

○自由来園

平日 午前10時～11時30分
午後1時～4時30分

※今年度より事前に電話連絡をしてから来園をお願いします。登録制サークル活動日は、午後からのご利用をお願いする場合があります。

○おしゃべりマミー

(どなたでも参加できます。登録制ではありませんが事前に電話連絡が必要となります)

日時/12月1日(火)

令和3年1月6日(水)

午前10時～11時30分

定員/10組

(定員に達した場合は次回
の参加をお願いします)

内容

お子さんを遊ばせながら、
保護者同士おしゃべりを楽
しんだり、お友だちと一緒
に遊んだりできます。12月
はお子さんの手形を取った
り身長、体重を測ったりす
るコーナーがあります。

※新型コロナウイルスの影響により、
各活動の日程や内容を変更する場合
があります。

申・問

子育て支援センター

☎35915755

中央公民館からの

お知らせ

公民館図書室に新しい本が増えました
一般書

「スキマワラシ」 (恩田 陸)

「そこにはいない男たちについて」 (井上荒野)

「行った気になる世界遺産」 (鈴木亮平)

「材料2つから作れる！」

魔法の手抜きおやつ」 (てぬキッチン)

児童書

「どうなってるの？恐竜の世界」 (アレックス・フリス)

「ひみつがあります」 (布川愛子)

「めんのずかん」 (大森裕子)

ほかにも、赤ちゃんから大人の方
で楽しめる本がたくさんあります。

利用時間

平日/午前8時30分～午後5時

土曜日/午前8時30分～正午

(第2・第4週のみ)

※日曜日、祝日は図書室をご利用でき
ません。

中央公民館

リクエストサービスについて

利用者が希望する資料が公民館にな
い場合、宮城県図書館との相互貸借の
活用により、希望する資料を無料で取
り寄せることができます。

問

中央公民館

☎35915515

文芸の郷

川柳

空気のようなそんなあなたにありがとう

中村 佐藤 牛歩

御飯粒付けて老いへとまっしぐら

中村 佐藤 ゴン太

タヌキ君いつもみつめて何思う

又来年と挨拶交わし

中村 高橋 和江

2月号に掲載する

俳句を募集します

応募方法

はがきの裏に作品と住所、氏名、電話番号、掲
載の希望月をご記入の上まちづくり政策課まで郵
送してください。

※作品はお返しできませんのでご了承ください。

締切日 12月25日(金)

申・問

まちづくり政策課

☎35915537

休日当番医

月日	当番医	住所	電話番号
12月6日(日)	杉山医院	大郷町羽生	☎359-4123
13日(日)	佐藤医院(精神科)	富谷市三ノ関	☎358-6855
20日(日)	瀬戸医院	大和町吉岡	☎345-2630
27日(日)	大和クリニック	大和町まいの	☎345-3411
29日(火)	きぼうの杜診療所	大和町吉田	☎344-4607
30日(水)	田山小児科医院	大和町吉岡	☎345-0738
31日(木)	富ヶ丘内科・アレルギー科	富谷市富ヶ丘	☎343-5512
1月1日(金)	たいとみ胃腸内科医院	富谷市日吉台	☎725-7201
2日(土)	ちば小児科医院	富谷市富谷	☎358-0601
3日(日)	塚本耳鼻咽喉科医院	大和町吉岡	☎345-2734

※休日の診療時間は午前9時～午後5時です。ただし、急病患者数が過多となった場合、早期に受け付けを終了する場合があります。

※公立黒川病院で、夜間・休日救急診療を希望される場合は、電話で(☎345-3101)お問い合わせください。

いきいき健康家族



問 保健福祉課
☎359-5507

乳幼児健診日程

【3歳児健診】

日時：12月16日(水)

場所：保健センター

受付時間：午後0時30分～0時45分

対象：平成29年5月～7月生

持ち物：母子健康手帳

問診票(事前に郵送します)
バスタオル

宮城県こども夜間安心コール

夜間のお子さん(15歳未満)の急な発熱やケガなどの対処方法について、看護師が電話相談に応じます。

○プッシュ回線の固定電話、携帯電話からは#8000

○上記以外からは☎212-9390

○毎日午後7時から翌朝午前8時まで受け付けています。

おとな救急電話相談

医療スタッフが症状のご相談や対処についてのアドバイスに応じます。

○プッシュ回線の固定電話、携帯電話からは#7119

○上記以外からは☎706-7119

○相談時間：平日午後7時～翌8時
土曜日午後2時～翌8時
日曜日、祝日24時間

特定不妊治療費助成のお知らせ

体外受精または顕微授精および男性不妊治療を行った方に、費用の一部を助成します。

助成希望の方は、保健センターへご連絡ください。

申・問 子育て世代包括支援センター(保健センター内)

☎359-3030

おやこのへや

日時：12月9日(水) 午前9時30分～11時

場所：保健センター

対象：0歳～小学校入学前のお子さんと保護者

内容：育児相談・自由遊び等

持ち物：母子健康手帳(身体測定希望者のみ)、バスタオル
新型コロナウイルス感染症対策のため、下記の内容で実施します。

①参加者数は親子7組(先着順)です。

②事前の申込制になります。ご希望の方は、12月2日(水)～12月8日(火)までに保健福祉課へご連絡ください。

③申し込みをしていますが、当日熱や風邪症状がある方は、参加をお控えください。(欠席の場合は、ご連絡ください)

④感染対策のため、換気を行います。必要な方は防寒対策をお願いします。

母子健康手帳交付のお知らせ

安全・安心に出産・育児ができるように、手帳交付時に保健師・栄養士の個別面談を行います。

日時：毎週月曜日(祝日の場合は翌日)

午前8時30分～午後5時

(第1・3月曜日は午後6時30分まで)

所要時間：30分程度

持ち物：妊娠届、個人番号が確認できるものをお持ちください(個人番号カードや通知カードなど)

場所：保健センター

申・問 子育て世代包括支援センター(保健センター内)

☎359-3030

コロナ禍だからこそ、予防接種は遅らせないで！！

予防接種は、さまざまな病気からお子さんを守ること、病気にかかっても重症化を予防すること、ほかの人にうつさないなど、一人ひとりが受けることで、日本での感染症の流行を未然に防ぐことができます。

お子さんを病気から守るためにも、受けていないものがある方は、早めに予防接種を受けるようにしましょう。

①麻しん風しん (MR)

1期：1～2歳未満のお子さん

2期：小学校就学前のお子さん

接種期間：令和3年3月31日(水)まで

※国では、第2期について、接種率95%を目標にしています。大郷町では、50%(10月末)です。

早めに受けましょう！

②ジフテリア・破傷風 (二種混合)

11～13歳未満のお子さん

③日本脳炎 (特例対象者)

○平成12年4月2日～平成19年4月1日生で4回接種が完了していない方は、20歳未満まで受けることができます。

○平成19年4月2日～平成21年10月1日生で日本脳炎の第1期(3回)接種が完了していない方は、9～13歳未満の間に受けることができます。

※予防接種券・予診票がお手元にはない方は、再交付しますので、母子健康手帳をご持参の上「子育て世代包括支援センター」までお問い合わせください。

問 子育て世代包括支援センター

(保健センター内) ☎359-3030

□□□□□ 高齢者肺炎球菌予防接種 □□□□□

定期接種である高齢者肺炎球菌予防接種について、対象となる方に接種費用の一部助成を実施しています。接種を希望される方は、4月に送付された通知等をご覧になり接種期間内に接種しましょう。

なお、通知と同時に送付された予診票・個人票を紛失された場合は、保健福祉課へお問い合わせください。

対象

①令和2年度に次の年齢に達する方

年齢	生 年 月 日
65歳	昭和30年4月2日～昭和31年4月1日生
70歳	昭和25年4月2日～昭和26年4月1日生
75歳	昭和20年4月2日～昭和21年4月1日生
80歳	昭和15年4月2日～昭和16年4月1日生
85歳	昭和10年4月2日～昭和11年4月1日生
90歳	昭和5年4月2日～昭和6年4月1日生
95歳	大正14年4月2日～大正15年4月1日生
100歳	大正9年4月2日～大正10年4月1日生

②60歳以上65歳未満であって、心臓、腎臓もしくは呼吸器の機能またはヒト免疫不全ウイルスによる免疫の機能に、身体障害者手帳1級相当の障がいをもつ方(接種日時点)

※過去に接種を受けたことがある方は、一部助成の対象外となります。

接種期限：令和3年3月31日(水)

接種医療機関：町委託医療機関

(詳細は通知をご覧ください)

自己負担額：4,000円

(生活保護世帯の方は無料)

接種方法：個人で医療機関を予約した後、4月に送付された予診票・個人票を持参して接種を受けてください。

「健康押し売り会」開催のお知らせ

体組成測定コーナーや試食、健康になるための情報などを取り揃え、皆さんに健康を押し売りします。ご興味がある方は、ご家族やご友人をお誘いの上ぜひお立ち寄りください。

日 時：12月19日(土) 午前10時～午後3時 場 所：道の駅おおさと

《参加するとたくさんいいこと》

①体組成・血圧測定を無料で受けられる！

体重だけではなく、骨格筋量や体脂肪率、体内年齢まで測定でき、あなたのカラダを詳しく分析します。

②みそ汁を無料提供！

地場産品をふんだんに使った具材たっぷりみそ汁を提供します。

③減塩商品をプレゼント！(数量限定)



はは わ歯歯と笑って過ごすための歯の話

～歯周病と喫煙の関係～

働き盛りの方が受ける特定健診。その中の質問項目として『喫煙』があることはご存知でしょうか。その喫煙の割合が、大郷町の男性（40～69歳の国保と協会けんぽに加入している方）は県内“第1位”。宮城県全体を100としたら121.1です。県内でもっとも喫煙が多い町であり、喜べる数値ではありません。ニコチンには依存性があり、手持ち無沙汰で吸ってしまう、ストレス解消の一環等、喫煙をしている理由はさまざまだと思います。なおのこと、自覚症状がなければ、痛くもかゆくもありません。しかし、たばこは、歯周病の直接の原因になり、重症化しやすいのです。

大郷町の男性の皆さん、そして、女性の方も、この喫煙県内1位を「今」何とかしませんか。

今すぐ役立つ禁煙ポイント

はじめるときに	禁煙中の生活習慣
<ul style="list-style-type: none"> ●禁煙する具体的な目的を考える ●スタートしやすい時期を決める ●周囲に禁煙を宣言する ●禁煙仲間をつくる ●喫煙用品をすべて処分する 	<ul style="list-style-type: none"> ●吸いたくなったら気分を紛らわせる ●たばこが吸いたくなる場所・場面を避ける ●禁煙アプリを使う ●ニコチンパッチなどの禁煙補助薬を使用する ●禁煙したい1番の理由を思い出す!!

☆ニコチン切れの症状は、最初の2～3日が最も重く、2～3週間でほぼなくなるため、このピークを乗り切ることがポイントです♪

豆知識 大人のエチケット&マナーの「口臭対策」

口臭は誰にでもあります。問題は、相手の人が不快に思うほど強い口臭があることです。まずは、毎日しっかり歯を磨いて歯垢を落としましょう。また、定期健診を受け、お口の中も綺麗にしておく魅力です。

禁煙チャレンジしたい方、相談したい方など、保健福祉課へお問い合わせください。

「みやぎ介護人材を育む取組宣言認証制度」についてご案内

『みやぎ介護人材を育む取組宣言認証制度』は、介護職員に長く働いてもらうために、「人材を育てる・職員の処遇条件を定める、職員の意向を聞く」などの仕組みがある介護事業所が宣言し、『宮城県介護人材確保協議会』が認証する制度です。

また、2019年度からはみやぎ介護人材を育む取組宣言認証制度の第2段階が始まり、介護事業所の人材育成や働きやすさの取り組みをより一層見

える化できるようになりました。

介護事業所はぜひこの機会にご応募ください。介護に関わっている皆さまは宣言事業所・認証事業所を検索してみてください。

『みやぎ介護人材を育む取組宣言認証制度』のホームページ (<https://www.miyagi-kaigojinzai.jp/>) に公表されています。

問 みやぎ介護人材を育む取組宣言認証制度事務局 ☎343-8565
宮城県保健福祉部長寿社会政策課 運営指導班 ☎211-2556

🔗🔗🔗🔗 「第72回人権週間」のお知らせ 🔗🔗🔗🔗

国際連合は、昭和23年第3回総会で世界人権宣言が採択されたのを記念し、昭和25年第5回総会において、世界人権宣言が採択された12月10日を人権デーと定めるとともに、すべての加盟国にこれを記念する行事を実施するよう呼び掛けています。

法務省と全国人権擁護委員連合会は、世界人権宣言が採択された翌年の昭和24年から毎年12月10日の人権デーを最終日とする1週間を人権週間と

定め、人権尊重思想の普及高揚のための啓発活動を全国的に展開しています。

人権相談は差別を受けた、暴行・虐待を受けた、セクハラ・パワハラを受けた、いじめ・体罰を受けた、名誉毀損・プライバシー侵害（インターネットを含む）を受けたなどの相談ができます。

問 仙台法務局人権擁護部 ☎225-5743

食生活改善推進員会一口メモ

いわし味噌煮缶野菜炒め ～ビタミンC豊富！免疫力UP！～

【作り方】

- ①ピーマン、パプリカ、しいたけ、レンコン、サツマイモは3cm長さの拍子切りにする。
- ②耐熱容器にサツマイモとレンコンを入れ、ラップをして600Wで1分ほど加熱する。
- ③フライパンにごま油をひき、ピーマン、パプリカ、しいたけを入れ、中火で加熱する。
- ④熱がとおる音がしてきたら、レンコン、サツマイモを加え軽く炒める。
- ⑤缶詰（たれを含む）、水、しょうゆを加え、軽く混ぜる。
- ⑥お好みで黒こしょうを加える。

一人分栄養価

エネルギー	たんぱく質	脂質	カルシウム	塩分
260kcal	10.6g	13.3g	138mg	1.0g

～おすすめアレンジ～

○いわし以外の缶詰でも代用可能です。

材料（2人分）

いわし味噌煮缶詰	1缶	サツマイモ	小1個 (80g)
ピーマン	1個	ごま油	大さじ1
パプリカ(赤)	1個	しょうゆ	小さじ1/2
しいたけ	2個	水	50ml
レンコン	1/2個 (50g)	黒こしょう	適量



健康相談

病気や生活習慣などの身体の健康や、うつやお酒の問題、ひきこもりなどのこころの健康について相談を受け付けます。お気軽にご相談ください。

日時：12月7日(月)(予約制)
午前9時30分～11時

申 保健福祉課 ☎359-5507

のびのび相談

就学前のお子さんで、ことばの発達の遅れや落ち着きがないなど、精神発達面で心配な方は、臨床発達心理士が相談に応じます。(予約制)

申 子育て世代包括支援センター ☎359-3030

ばくもぐ☆歯ピカピカ教室

日時：12月8日(火)
午前10時30分～正午

場所：保健センター
対象：令和2年5月～7月生
持ち物：母子健康手帳・タオル
問 保健福祉課 ☎359-5507

HIV抗体検査・クラミジア抗体検査・肝炎検査・骨髄バンク登録

日時：12月10日(木)・24日(木)
午前9時30分～11時
(検査前日まで要予約)

検査料：原則無料

申 塩釜保健所黒川支所
☎358-1111

ひきこもり家族会

日時：12月9日(水)
(予約制)
午後1時～4時
場・申 宮城県精神保健福祉センター(大崎市)
☎0229-23-0024

ひきこもり・思春期こころの相談

日時：12月8日(火)、9日(水)
(予約制)
午後1時～4時
場・申 塩釜保健所母子・障害第二班
☎365-3153

こころの健康電話相談

家庭や学校、職場のことなどについて心配事や悩み事を抱えている方は、経験豊富な臨床心理士が相談に応じます。

日時：12月5日(土)
午後5時～8時

問 宮城県臨床心理士会
☎290-6656

すみれ会

心の病を抱えながらも地域の中で楽しさを育む精神障がい者当事者会です。ホッとできる居場所にぜひお越しください。

日時：12月23日(水)
午前9時30分～11時45分
場所：保健センター
対象：精神障がいをお持ちの方
内容：製作、昼食会等

参加費：200円
問 保健福祉課 ☎359-5507

おしらせアラカルト

募集

普通救命講習会受講者

日時：令和3年1月27日(水)
午後6時30分～9時30分
場所：黒川消防署
西庁舎2階会議室
講習内容：AEDを用いた普通救命講習(修了証有り)
募集人数：10名以内(先着順)
申込締切：令和3年1月18日(月)
申・問 消防本部警防課
☎345-6888

募集

ホームヘルパー

主に町内の要介護者の方に対する訪問介護事業を実施しており、業務に従事する登録ヘルパーを募集しています。
時給：平日 1,020円
土・日・祝 1,200円
勤務時間等：要相談
交通費別途支給
問 社会福祉協議会 ☎359-2753

募集

町内企業より求人のお知らせ

事業所名	(株)泉エクスプレス	所在地	川内字南清水前3番地4
事業内容	1. 一般貨物自動車運送事業 2. 第一種利用運送事業	3. トラックの整備事業、板金加工 4. 自動車・運搬機器の売買	
募集職種	①4tトラック運転手(東北、関東) ②大型トラック運転手 ③トラック整備士		
募集人数	①1～2人 ②1～2人 ③1人	雇用形態	①②③正社員
必要な免許	①中型免許 ②大型免許 ③有資格者優遇	募集期間	①②随時募集 ③大郷町移転12月から勤務可能
就業時間	①②午前8時30分～午後5時30分(変形労働時間制) ③午前8時30分～午後5時30分		
賃金	①固定給+割増賃金 総額約230,000円～300,000円 ②固定給+割増賃金 総額約300,000円～400,000円 ③240,000円～(資格、経験により応相談)		
各種手当	通勤手当、家族手当	加入保険	社会保険完備
その他	本社が大郷町に令和2年12月移転予定。移転に伴い、トラック運転手と整備士を募集します。		

申・問 (株)泉エクスプレス 担当：石井允啓 ☎779-6210

募集

第22回原阿佐緒賞短歌

内容は自由です。人生における感動や、生活の中の思いを短歌形式でご応募ください。
応募について詳しくは大和町のホームページ (<https://www.town.taiwa.miyagi.jp/soshiki/syogai/7085.html>) をご覧ください。
問 原阿佐緒記念館 ☎346-2925

オフト大郷・ポートピア大郷の売上額の一部が 環境整備協力費として町に交付されています 12月開催日程表

★JRA開催日

日	1	2	3	4	5	6	7	8	9	10	11	12	13	14	15	16	17	18	19	20	21	22	23	24	25	26	27	28	29	30	31
曜日	火	水	木	金	土	日	月	火	水	木	金	土	日	月	火	水	木	金	土	日	月	火	水	木	金	土	日	月	火	水	木
オフト大郷(競馬)	船橋ナイター				★		大井ナイター				★		川崎ナイター				★				浦和				★		★		大井		
ポートピア大郷(競艇)	G3(唐津)	一般戦(江戸川)		G3(福岡)		SG(平和島)		一般戦(平和島)		一般戦(戸田)		一般戦(戸田)		一般戦(三国)		一般戦(多摩川)		一般戦(多摩川)		一般戦(多摩川)		一般戦(多摩川)		G1(浜名湖)		一般戦(平和島)		一般戦(多摩川)			
	一般戦(多摩川)	一般戦(戸田)		G3(多摩川)		一般戦(尼崎)		一般戦(多摩川)		一般戦(多摩川)		一般戦(多摩川)		一般戦(多摩川)		一般戦(多摩川)		一般戦(多摩川)		一般戦(多摩川)		一般戦(多摩川)		一般戦(常滑)		一般戦(多摩川)		一般戦(多摩川)			
	一般戦(桐生ナイター)	G1(若松ナイター)		G3(住之江ナイター)		一般戦(大村ナイター)		一般戦(桐生ナイター)		一般戦(桐生ナイター)		一般戦(桐生ナイター)		一般戦(桐生ナイター)		一般戦(桐生ナイター)		一般戦(桐生ナイター)		一般戦(桐生ナイター)		一般戦(桐生ナイター)		一般戦(桐生ナイター)		一般戦(桐生ナイター)		一般戦(桐生ナイター)			
	一般戦(丸亀ナイター)	一般戦(丸亀ナイター)		一般戦(丸亀ナイター)		一般戦(丸亀ナイター)		一般戦(丸亀ナイター)		一般戦(丸亀ナイター)		一般戦(丸亀ナイター)		一般戦(丸亀ナイター)		一般戦(丸亀ナイター)		一般戦(丸亀ナイター)		一般戦(丸亀ナイター)		一般戦(丸亀ナイター)		一般戦(丸亀ナイター)		一般戦(丸亀ナイター)		一般戦(丸亀ナイター)			

問 オフト大郷 ☎359-2464 **問** ポートピア大郷 ☎347-6277

広告

株式会社 小野建築

〒981-3501 黒川郡大郷町大松沢字貝柄塚32
TEL 090-4311-4067 で検索
各種リフォーム・新築工事 見積無料。
耐震工事・大郷町フォーム助成金対応。
お気軽にご相談ください。



広告

解体実績 45年!!

吉 株式会社 菅吉建設

ビル、家屋解体・土販売
TEL 022-779-6323
〒981-3501 黒川郡大郷町大松沢字舟立場53-1
sugayosi1019@gmail.com

お知らせ シルバー人材センターからのお知らせ

大郷町にお住まいの60歳以上の方、シルバー人材センターの会員として一緒に働きませんか。説明会を開催しますので、ぜひご参加ください。

日 時：12月16日(水)

午後1時30分～

場 所：シルバー人材センター 会議室

問 シルバー人材センター

☎739-9336

募集 宮城いきいき学園 令和3年4月入学生

対 象：県内に居住の60歳以上の方

場 所：①仙南校

②大崎校

③石巻校

④気仙沼・本吉校

⑤登米・栗原校

募集人数：各校40人

内 容：生きがいと健康づくりを目指し、地域社会に貢献できる人材として必要な内容を身につけます。

募集期間：12月1日(火)～令和3年2月28日(日)消印有効

※申込書は保健福祉課および社会福祉協議会等で配布しています。

※詳しくはホームページ (<http://www.miyagi-stk.net/>) をご覧ください。

申・問 宮城県社会福祉協議会 いきがい健康課

☎225-8477

お知らせ 仙台北税務署からののお知らせ

所得税の確定申告は

スマホから！

新しい生活様式の1つとして、確定申告はスマホで作成、そのままデータ送信(e-Tax)を提案します。

マイナンバーカード対応のスマホでマイナンバーカードを読み取るか、税務署で発行を受けたIDとパスワードを利用することで、混み合う確定申告会場に出向くことなく、いつでもどこでもスマホ申告ができます。

マイナンバーカードなどをまだお持ちでない方はお早めにご準備ください。

令和2年分の所得税の確定申告は、スマホをぜひご利用ください。

詳しくは、国税庁のホームページでご確認ください。



進化するスマート申告

検索

問 仙台北税務署 ☎222-8121

行政相談

〈日 時〉12月22日(火)

午前10時～正午

〈場 所〉社会福祉協議会会議室

〈相談委員〉伊藤長治さん

お知らせ 大和警察署から

町内の交通事故発生件数【人身事故】

	10月	累計
発生件数	1	7
死者数	0	1
負傷者数	1	6

町内の犯罪発生件数

	10月	累計
侵入盗	0	0
車上ねらい	0	3
乗物盗	0	1
その他	0	5

問 大和警察署 ☎345-0101

お知らせ 黒川消防署から

町内の火災発生件数

	10月	累計
建 物	1	2
林 野	0	0
車 両	0	0
その他	0	0

町内の救急出動件数

	9月	10月	累計
急 病	18	31	206
交通事故	1	1	17
一般負傷	5	11	46
その他	2	3	31

※広報おおさと11月号に掲載した9月の町内救急出動件数に誤りがありましたので、改めて掲載します。

問 消防本部警防課 ☎345-6888

生活相談・人権相談

〈日 時〉12月8日(火)・22日(火)

午前10時～午後3時

〈場 所〉社会福祉協議会会議室

広告



エコ解体宮城 有限会社 宮建興業

解体工事 なら何でもおまかせ!!

お見積り無料!! 不要品処分までフルサポート

☎022-359-4905

エコ解体宮城 で検索!!

〒981-3502 宮城県黒川郡大郷町柏川字団子沢 2-4



お気軽に
お問い合わせください。

- 一緒に働いてくれる方も募集中!!
- 大郷町民の方は8%割引!!
- 相見積りもOK!!
- 解体工事全般!!



●建物解体 ●庭石、植木撤去 ●倒木工事

おしらせアラカルト

よろこび



●出生●

氏名	保護者	行政区
山口いち華ちゃん	諒さん	山崎
今野愛星ちゃん	光さん	中村

おくやみ



氏名	年齢	行政区
門脇啓二さん	53歳	中村
高橋しづゑさん	98歳	中粕川
齋藤忠逸さん	93歳	羽生
高橋正男さん	73歳	上村
高橋やいのさん	90歳	山崎
氏家功さん	80歳	下町
福地タケさん	91歳	成田川
鈴木俊秀さん	64歳	石原
高橋正幸さん	65歳	成田川
佐藤仁子さん	66歳	味明

(11月10日までの届出分)

※このコーナーでは戸籍の届け出の際、掲載に承諾された方をお知らせしております。

12月の心郷(ふれあいの家)利用日

地区名	利用日
羽生	9日(水) 22日(火)
山崎	4日(金) 16日(水)
味明・不来内川内	7日(月) 18日(金)
東成田・中村 鷗崎・土橋	8日(火) 21日(月)
長崎・丸山 土手崎	3日(木) 15日(火)
中粕川	10日(木) 23日(水)
石原・木ノ崎	1日(火) 11日(金) 24日(木)
成田川・上郷 上村・上町 下町・吉ヶ沢 貝柄塚	2日(水) 14日(月) 25日(金)

※12月17日(木)は休館日です。
※利用日以外も使用することができます。
その場合、バスでの送迎はできません。

問 社会福祉協議会 ☎359-2753

社会福祉協議会からの お知らせ

～スポーツを楽しむ会を 開催します～

皆さんで楽しみながら体を動かし、ともに楽しい時間を過ごしませんか！

対象：町内在住のおおむね

60歳代の方

日時：12月10日(木)

16日(水)

午前9時～11時30分

場所：B&G海洋センター

問 社会福祉協議会

☎359-2753

同一労働・同一賃金等への 対応はお済みですか？

～令和3年4月1日、パートタイム・有期雇用労働法が全面適用されます～

ポイント1：正社員とパートタイム・有期雇用労働者との間の不合理な待遇差が禁止されます。

ポイント2：事業主は、パートタイム・有期雇用労働者から求めがあった場合、「正社員との待遇差の内容や理由」などについて説明をしなければなりません。

ポイント3：職場のトラブルについて紛争解決援助が利用できます。

問 宮城労働局雇用環境・均等室 ☎299-8844

納期をお忘れなく 今月の納期限：★12月25日(金) ☆令和3年1月4日(月)

	4月	5月	6月	7月	8月	9月	10月	11月	12月	1月	2月	3月
町 県 民 税			1期		2期		3期		4期			
固定資産税		1期		2期		3期		4期				
軽自動車税		全期										
国民健康保険税	1期		2期	3期	4期	5期	6期	7期	★8期	9期	10期	
介護保険料	1期		2期		3期		4期		★5期		6期	
後期高齢者医療保険料				1期	2期	3期	4期	5期	☆6期	7期	8期	9期

納税には口座振替が便利です。詳しくはお問い合わせください。 問 税務課 ☎359-5505

※納期内に納付されないと、督促状が發送される場合があります。

※新型コロナウイルスの影響により、収入が著しく減少された方は納税方法についてご相談ください。

町の人口

[10月末日現在]

♂♀ 7,935人 (-19)

♂ 3,930人 (-12)

♀ 4,005人 (-7)

2,813世帯 (-4)

※外国人の方も含む ※()内は前月比

ホームページアドレス

<http://www.town.miyagi-osato.lg.jp/>

E-mail

kikaku@town.miyagi-osato.lg.jp

窓口業務延長日

(開設時間は夜7時まで)

町民課・保健福祉課・税務課
地域整備課(上下水道)

12月

7日(月)・21日(月)

1月

4日(月)・18日(月)

イベントカレンダーが できました

大郷町の行事やイベント、健診などの日程が下記QRコードからご覧いただけます。情報は随時更新しますのでぜひご利用ください。



<http://www.town.miyagi-osato.lg.jp/calendar/>



大きくなったら

すくすくゆめの郷こども園



こんの えいたくん
(羽生)
ほくのゆめは
「野球選手」



おおとも はるくん
(鷺崎)
ほくのゆめは
「警察官」



とよさか いぶきくん
(中村)
ほくのゆめは
「警察官」



すずき れんくん
(川内)
ほくのゆめは
「警察官」



かの くるみちゃん
(味明)
わたしのゆめは
「動物の飼育員」



みやざき ひなちゃん
(長崎)
わたしのゆめは
「看護師」



きくち れいくん
(川内)
ほくのゆめは
「野球選手」



さとう あやねちゃん
(土橋)
わたしのゆめは
「アナウンサー」



しょうじ あゆちゃん
(長崎)
わたしのゆめは
「看護師」



あつみ ひなこちゃん
(川内)
わたしのゆめは
「美容師」



こんどう しゅうくん
(中村)
ほくのゆめは
「警察官」



地域おこし協力隊のブログは
こちらのQRコードから



大郷町に来てから2回目の冬になります。去年は雪があまり降りませんでしたが、今年は台風がほとんど来なかつたため、雪がたくさん降ると言われています。

話は変わりますが、僕とあつしーさんと管理しているスプラウドールでは里芋の収穫を行いました。この里芋は5月ごろに種芋を農家さんに譲ってもらい、植えたものです。一般的には子芋を種芋として植えるのですが、前回も親芋として栽培したものを譲ってもらって、それを種芋として植えました。収穫したものは芋煮を作ったり、道の駅で販売したりしようと思います。

農村暮らし
初心者体験記



出張版

皆さんこんにちは、こんばんわ
ヒロくんです。

