



おおさと
おおさと

未来を創り 育てるまち おおさと
3
2017(平成29年)
No.418



表紙 保育園・豆まき会

P2～ タウン通信

P14～ いきいき健康家族

P11～ ぐるっとおおさと

P17～ おしらせアラカルト

P13 ふれあいひろば

P20 大きくなったら ほか

宮城県大郷町

検索

お引っ越しシーズン 各種手続きをお忘れなく！

例年3月から4月は、就職や転勤などで転出・転入される方が多く、窓口が大変混雑します。各種手続きは早めに済ませましょう。

小・中学校の転校

○転出する場合

転学届を学校に提出し、在学証明書、転学児童生徒教科用図書給与証明書を受け取り、新住所地（教育委員会）での転入手続きと併せて、就学予定の学校で手続きをしてください。

○転入した場合

転入手続きをした際、教育委員会から交付される入学通知書と、以前就学していた学校からの在学証明書および転学児童生徒教科用図書給与証明書を就学する学校に提出してください。

問 教育課 ☎359-5514

防災行政無線

○転出する場合

戸別受信機返納届出書の提出とともに、戸別受信機を返納してください。

○転居した場合

他の行政区へ転居した場合には、戸別受信機の設定変更が必要です。また、場所によっては屋外アンテナが必要な場合もありますので、ご相談ください。

○転入した場合

戸別受信機が必要な方は、戸別受信機貸付申請書を提出してください。設置は町が行います。

問 総務課 ☎359-5500

引っ越しごみ

○自己搬入する場合

町民課で搬入証の交付手続きをして、環境管理センター（大和町吉田）へ搬入してください。なお、手続きの際は印鑑および車検証をご持参ください。また、搬入の際は別途処理料が必要になります。

○処理委託する場合

自己搬入できない場合は、許可業者に処理委託をしてください。なお、委託の場合は処理料に輸送費が加算されます。

許可業者については、ごみ収集計画表をご覧ください。また、町民課にお問い合わせください。

※大量のごみを集積所に出すことはご遠慮ください。

問 町民課 ☎359-5504

住所の変更

○転出する場合（大郷町外へ住所変更）

転出証明書を発行しますので、引っ越しするところの住所をご確認のうえ、町民課にて転出届をしてください。

必要なもの

①印鑑②国民健康保険・後期高齢者医療保険・介護保険の被保険者証、高齢受給者証（加入されている方）③すこやか子育て医療費助成等の受給者証（受給されている方）④住基カードまたは個人番号カード（所持している方）

○転入した場合

（町外から大郷町内に住所変更）

新しい住所に住み始めてから14日以内に転入届をしてください。

必要なもの

①転出証明書②印鑑③個人番号通知カード④住基カードまたは個人番号カード（所持している方）

○転居した場合（大郷町内で住所変更）

新しい住所に住み始めてから14日以内に転居届をしてください。

必要なもの

①印鑑②国民健康保険・後期高齢者医療保険・介護保険の被保険者証、高齢受給者証（加入されている方）③すこやか子育て医療費助成等の受給者証（受給されている方）④個人番号通知カード⑤住基カードまたは個人番号カード（所持している方）

※届出の際に、本人確認のため、届出人の身分証明書（運転免許証・健康保険証等）が必要です。
※手続きには、時間がかかりますので、時間に余裕をもってお越しください。

問 町民課 ☎359-5504

水道

○使用を開始、中止する場合

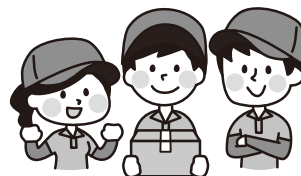
水道使用異動届を提出してください。

[注意事項]

※給水装置所有者の印鑑が必要です。
※開・閉栓手数料として1,000円かかります。
※実際に水道を止める（または使い始める）日の3日前までに届け出てください。
※土日・祝日は業務を行っていません。

問 地域整備課 ☎359-5509

ほかにも郵便局や運転免許証の住所変更、電気、電話、ガス等の届け出が必要です。



バイクなどの廃車は3月中に手続きを!

原付バイクや軽自動車などは、毎年4月1日に所有している方に課税されます。

次に該当する方は、3月31日(金)までに手続きをしてください。

- 使用していない車があるが、廃車手続きをしていない
- 車を譲渡したが、名義変更をしていない
- 町外に転出したが、住所変更をしていない

車両の種類	問い合わせ先
○原付バイク (125ccまで) ○小型特殊自動車 (農耕用、フォークリフト等)	税務課 ☎359-5505
○125cc~250ccのバイク ○軽自動車	軽自動車検査協会 宮城主管事務所 ☎050-3816-1830
○250ccを超えるバイク ○普通自動車等	宮城陸運支局 ☎050-5540-2011

大郷町国民健康保険への届出について

就職して職場の健康保険に加入したときや、退職等により職場の健康保険を喪失したときには、14日以内に届出が必要です。

	手続きが必要なとき	届出に必要なもの
加入	大郷町に転入するとき	前住所地発行の転出証明書・印鑑
	職場の健康保険を喪失したとき	職場発行の資格喪失証明書・印鑑
	任意継続保険を喪失したとき	任意継続保険資格喪失証明書・印鑑
	子どもが生まれたとき	印鑑 (出生届出時に併せて国保の届出をしてください)
喪失	大郷町から転出するとき	国保被保険者証・印鑑
	職場の健康保険に加入したとき	国保被保険者証・職場発行の健康保険証・印鑑
	国保被保険者が死亡したとき	国保被保険者証・印鑑
変更・その他	就学のため大郷町外に転出するとき (学生用保険証が必要なとき)	在学証明書 (入学前の場合は合格通知等) 国保被保険者証・印鑑
	大郷町内で住所が変わったとき	国保被保険者証・印鑑 (住民異動届出時に併せて国保の届出をしてください)
	世帯主や氏名が変わったとき	
	世帯が分かれたり一緒になるとき	
国保被保険者証を紛失したとき	印鑑・身分を証明するもの	

※「高齢受給者証」の交付を受けている方は、国保被保険者証と一緒に「高齢受給者証」も持参してください。

※変更があった全員分の保険証等を持参願います。

問 町民課 ☎359-5504

町営住宅の入居者を募集します

募集住宅：希望の丘団地（公営住宅）中村字旦原34 1戸 木造平屋建 2LDK 60.46㎡

入居資格：○現に同居し、または同居しようとする親族があること。ただし60歳以上の方、もしくは障がい者など法で定める規定に該当する方は単身者でも可とするが、身体上または精神上著しい障がいがあるために常時の介護を必要とし、かつ、居宅においてこれを受けることができず、または受けることが困難であると認められる者を除く。

- 現に住宅に困窮していることが明らかな方であること。
- 町税等を滞納していないこと。
- 連帯保証人（町内在住者）がいること。
- 暴力団または団体に関係する構成員等に該当しないこと。

収入基準：一般世帯については、月額158,000円以下であること。

(高齢者、障がい者等の裁量世帯にあっては、月額214,000円以下)

家賃：18,400円～36,200円

敷金：家賃の3カ月分を納入すること。

申し込みおよび選考方法：町営住宅入居申込書を提出すること。

入居申込者が公募戸数を超える場合は、公開抽選により入居者を決定する。

申込期間：3月1日(水)～3月10日(金) 入居可能日(予定日)：4月1日(土)

公開抽選会および入居者説明会：3月22日(水)

問 地域整備課 ☎359-5508

平成28年度臨時福祉給付金（経済対策分）のお知らせ

消費税の引上げに際し、低所得の住民に与える負担への適切な配慮を行うため、暫定的・臨時的な措置として、臨時福祉給付金（経済対策分）を支給します。

○平成28年度臨時福祉給付金（経済対策分）の概要

支給対象	<p>平成28年度の臨時福祉給付金（3,000円）を受給した方 （受給していない場合は、平成28年度の臨時福祉給付金の支給要件に該当する方） ただし、支給が決定される前に亡くなられた方は対象外です。</p> <p>平成28年度の臨時福祉給付金の支給要件</p> <ul style="list-style-type: none"> ・平成28年1月1日時点で、大郷町に住民登録がある方 ・平成28年度分の住民税が課税されていない方 ・課税されている方に扶養されていない方 ・生活保護を受けていない方
支給額	1人につき 15,000円

○申請書の送付

世帯の中に給付金の該当者がいる場合のみ、給付額等を印字した申請書を送付します。

○申請方法

申請書が送付された方は、記載内容を確認のうえ、申請者名、口座情報を記入、押印し、返信用封筒で返送してください。

※ただし、申請書が送付されなかった方でも、修正申告等により支給要件に該当することとなった場合は、平成29年7月10日までに非課税証明書等を添付のうえ、保健福祉課窓口で申請をすることができます。

○申請等の日程（予定）

申請書等発送	平成29年3月下旬
受付開始	平成29年4月10日
提出期限	平成29年5月10日
支給開始	平成29年5月下旬～
申請等最終期限	平成29年7月10日

問 保健福祉課 ☎359-5507

水道メーター検針員を募集します

町水道を使用している家庭並びに事業所の使用水量を毎月、携帯型入力器具で確認入力する業務です。

募集人員：1名

募集要件 年齢：町内在住の30歳以上65歳未満の方
 委託期間：12カ月（平成29年4月1日～平成30年3月31日）
 委託額：1戸あたり100円
 検針区域：羽生・山崎・味明・不来内・川内地区
 検針期日：毎月20日～25日頃

その他：バイクまたは普通自動車の運転免許を有し、健康で検針期日に業務を遂行することができる方

応募方法：市販の履歴書に記入し、地域整備課に持参してください。

応募締切：3月15日（水）

※複数の応募があった場合は抽選になります。

申・問 地域整備課 ☎359-5509

3月1日～3月7日 春季全国火災予防運動

3月1日～5月31日 山火事予防運動



消しましょう その火その時 その場所で
(防火標語)

火の用心 森から聞こえる ありがとう
(統一標語)

これからの季節は空気が乾燥し、火災が起こりやすくなりますので、火の取り扱いには十分注意しましょう。

【重点目標】

- 住宅防火対策の推進
- 放火火災防止対策の推進
- 特定防火対象物等における防火安全対策の徹底
- 製品火災の発生防止に向けた取り組みの推進
- 多数の者が集合する催しに対する火災予防指導等の徹底
- 林野火災予防対策の推進

住宅防火 いのちを守る 7つのポイント

3つの習慣

- 寝たばこは、絶対やめる。
- ストーブは、燃えやすいものから離れた位置で使用する。
- ガスこんろなどのそばを離れるときは、必ず火を消す。

4つの対策

- 逃げ遅れを防ぐために、住宅用火災警報器を設置する。
- 寝具、衣類およびカーテンからの火災を防ぐために、防災品を使用する。
- 火災を小さいうちに消すために、住宅用消火器等を設置する。
- お年寄りや身体の不自由な人を守るために、隣近所の協力体制をつくる。

土地・家屋価格等縦覧帳簿の縦覧と 固定資産税課税台帳の閲覧について

平成29年度の土地・家屋価格等縦覧帳簿の縦覧と固定資産税課税台帳の閲覧を実施します。
※対象者以外の方が縦覧・閲覧する場合は委任状が必要です。

	縦覧（土地・家屋価格等縦覧帳簿）	閲覧（固定資産税課税台帳）
内 容	町内にある土地、家屋の価格（評価額）と自己の土地、家屋の価格を比較することができます。	固定資産税（土地・家屋・償却資産）の課税内容を確認できます。
期 間	4月3日(月)～5月31日(水)	通年
対 象 者	町内に土地または家屋を所有する納税者	納税義務者、借地人、借家人等
対 象	町内の土地、家屋の価格	関係する固定資産
必要なもの	○本人確認書類 ○印鑑	○本人確認書類 ○借地、借家人は権利関係の分かる書類 ○印鑑
手 数 料	無料	200円/回 ※ただし、納税義務者は4月3日(月)～5月31日(水)まで無料

問 税務課 ☎359-5505

国民年金だより

ご存じですか？

特定期間・特例追納制度

○特定期間について

国民年金の第3号被保険者（配偶者の扶養となつている方）が、配偶者（第2号被保険者）の退職やご本人の収入が増額したこと等によって扶養から外れた場合には、第1号被保険者への切り替え手続きが必要となります。

この切り替え手続きが2年以上遅れ、時効により国民年金の保険料を納付することができなかった期間については、届出により年金の受給資格期間に算入することができ、年金を受けとれない事態を防止できる場合があります。ただし、年金額には反映しません。

○特例追納について

届出により、特定期間とされた期間については、平成27年4月1日から平成30年3月31日までの3年間、特定保険料を納付（特例追納）することで年金額を増やすことができる場合があります。

ります。

※既に年金を受けとつている方は、特例追納しても年金額が増えない場合があります。

【特例追納の対象期間】

○特例追納する時点で60歳未満の方

↓承認があつた月前10年以内の期間

○特例追納する時点で60歳以上の方

↓50歳以上60歳未満であつた期間

異動の時期は国民年金の届出をお忘れなく

20歳から60歳までの方が、年金の種別が変わる場合には届出が必要となります。春は就職や転職、進学など異動の多い時期となります。忘れずに届出をしましょう。

問

町民課

☎ 359-5504

仙台北年金事務所

☎ 224-0891

○第1号被保険者（自営業・学生・フリーターの方など）

こんなとき	変更後の種別	届出先
就職して厚生年金に加入したとき	第2号被保険者	勤務先
第2号被保険者である夫(妻)の扶養になったとき	第3号被保険者	夫(妻)の勤務先

○第2号被保険者（会社員・公務員の方など）

こんなとき	変更後の種別	届出先
退職したとき	第1号被保険者	町民課
退職後、第2号被保険者である夫(妻)の扶養となったとき	第3号被保険者	夫(妻)の勤務先

○第3号被保険者（第2号被保険者である夫(妻)に扶養されている方）

こんなとき	変更後の種別	届出先
収入が増えるなどして、扶養からはずれたとき	第1号被保険者	町民課
扶養している夫(妻)が65歳になったとき	第1号被保険者	町民課
就職して、厚生年金に加入したとき	第2号被保険者	勤務先
扶養している夫(妻)の加入する年金制度が変わったとき	第3号被保険者	夫(妻)の勤務先

有料広告が掲載できます

広報おおさとに有料広告が掲載できます。広報紙は、町内全世帯や事業所などに毎月配布しています。企業のPRなどにお役立てください。

○縦45mm×横87mm 2色刷り 2,000円

○縦45mm×横178mm 2色刷り 4,000円

※5月号へ掲載希望の方は、3月15日(水)までお申し込みください。

申・問 企画財政課 ☎359-5502

仙台北税務署からのお知らせ

所得税等の確定申告について

申告と納税の期限は、所得税・復興特別所得税および贈与税は3月15日(水)まで、消費税・地方消費税は3月31日(金)までです。

○国税庁ホームページ「確定申告書等作成コーナー」をご利用ください

確定申告の時期は、税務署の申告会場が大変混雑しますので、国税庁ホームページ「確定申告書等作成コーナー」を利用した、ご自宅等での確定申告書の作成をおすすめしています。画面の説明に従って源泉徴収票や証明書等から金額等を入力するだけで、確定申告書を作成することができ、電子申告(e-Tax)、または紙に印刷して郵送等で税務署に提出することができます。

○マイナンバーの記載について

平成28年分以降、①マイナンバーの記載、②本人確認書類の提示または写しの添付が必要です。

【本人確認書類】例1：マイナンバーカード

例2：通知カードと運転免許証（または公的医療保険の被保険者証など）

○確定申告書作成会場について

開設期間：3月15日(水)まで（土日を除く。）

会場・開設時間：アズテックミュージアム・午前9時～午後4時／仙台北税務署・午前9時～午後5時
※申告書作成に1時間以上を要する場合があります。開設時間内に申告書を作成できるよう、終了1時間前までにご来場願います。なお、会場が混雑している場合は、早めに受付を終了する場合があります。

納税は口座振替、還付金の受け取りは口座振り込みで！

納税には、便利な振替納税をお勧めします。

振替納税を希望される方は、納期限までに納税地を所管する税務署または預貯金先の金融機関に「預貯金口座振替依頼書（納付書送付依頼書）」を提出してください。

○所得税の納期限…3月15日(水)

→口座振替をご利用いただいた場合の振替日は4月20日(木)です

○消費税および地方消費税の納期限…3月31日(金)

→口座振替をご利用いただいた場合の振替日は4月25日(火)です。

また、還付金の受け取りは、口座振り込みをご利用ください。

振込先は、ご本人名義（屋号のつかないものに限ります）の預貯金口座となります。

問 仙台北税務署 ☎222-8121

Q 賃貸住宅を退去したが修繕費を請求され、敷金が少ししか戻ってこなかった。
A 「きれいに使っていたのに多額の修繕費を請求された」とか「敷金が返還されなかった」という敷金精算をめぐるトラブルが目立っています。
敷金は、借主が家賃を滞納したり、不注意で住宅を傷つけたり、壊したりしたのに、元に戻さない（原状回復しない）場合に備えて家主に預けるものです。そのようなことが無ければ全額返還されるべきものです。借主は退去の際に住宅を元の状態に戻して明け渡し義務があります。これは完全に入居時の状態に戻すというわけではありません。契約どおりに普通の住み方、使い方をしていれば何も負担する必要はありません。

消費生活 相談コーナー Q&A

しかし、使い方が悪かったために生じた修繕費用は借主が負担する必要があります。トラブルに遭わないために、次のことに注意しましょう。

- ① 入居時
 - ・ 契約書の内容を特約条項も含めよく確認して契約する
 - ・ 部屋の状況を家主の立会いのもとで確認し、リストや写真を撮っておく
- ② 退去時
 - ・ 家主と一緒に確認し、修繕費用を請求された時は修理明細を出してもらう

大郷町消費生活相談

日時／毎週火曜日

午前10時～正午

午後1時～3時

場所／役場2階

監査委員室

相談員／及川よし子さん

直通電話

☎359-5541

問 農政商工課

☎359-5503

平成28年度

大郷町児童生徒スポーツおよび

文化芸術等表彰者

スポーツ表彰

町長表彰（特別功績賞）

第8回POINT&K.O

東北選抜空手道選手権大会

小学1年生男子の部 優勝

目黒 遼（大郷小1年）

小学1年生男子の部 準優勝

赤間 俐月（大郷小1年）

小学2年生男子の部 準優勝

鹿野 菜夢（大郷小2年）

小学3年生女子の部 準優勝

赤間 海莉（大郷小3年）

中学生重量級男子の部 準優勝

高橋 開（大郷中2年）

全国ホープス北日本ブロック

卓球大会

卓球女子個人 3位

高橋 愛依（大郷小5年）

オールジャパンダンススポーツ

カップin群馬

女子中学生ラテン 全国6位

ソロ・スタンダード 小学生

パートナーの部 全国5位

武藤 愛星（大郷小6年）

第44回リトルシニア日本選手権大会

第4位

宮城北部スポーツ少年団

町長表彰（功績賞）

第8回POINT&K.O

東北選抜空手道選手権大会

小学1年生男子の部 4位

鹿野 撞夢（大郷小1年）

小学4年生男子の部 4位

目黒 智哉（大郷小4年）

前期全宮城ダンス選手権大会

ジュブナイル

ラテンアメリカン 優勝

武藤 碧心（大郷小4年）

武藤 愛星（大郷小6年）

宮城県小学生学年別卓球大会

5年生女子シングルス 優勝

高橋 愛依（大郷小5年）

宮城県中学校総合体育大会

卓球女子個人 準優勝

遠藤 希来（大郷中3年）

卓球女子団体 準優勝

大郷中学校卓球部女子

宮城県中学校新人卓球大会

卓球女子団体 優勝

大郷中学校卓球部女子

教育長表彰（奨励賞）

第28回宮城県黒川柔道大会

小学4年生男子の部 準優勝

瀬戸 慈凰（大郷小4年）

第26回仙台地区柔道スポーツ少年団学年別柔道大会

小学4年生男子の部 3位

高畠 空（大郷小4年）

富谷黒川地区中学校総合体育大会

柔道男子個人73kg級 優勝

渡邊 稔之（大郷中3年）

剣道男子個人 優勝

村山 昌耶（大郷中3年）

剣道男子団体 優勝



大郷中学校剣道部男子

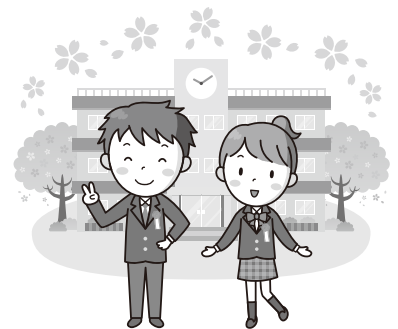
富谷黒川地区中学校陸上競技大会

陸上男子共通800m 優勝

赤間 剛斗（大郷中3年）

大郷中学校一日入学を実施します

- 対象：平成29年度入学生
 日時：3月22日（水）午後2時～（受付：午後1時30分～）
 場所：大郷中学校3階多目的室
 内容：中学校の学習、生活全般について
 校歌の練習や入学式のための確認
 持ち物：上履き、筆記用具  大郷中学校  359-2042



富谷黒川地区中学校新人体育大会

- 卓球女子個人 優勝
高橋穂乃香 (大郷中1年)
- 柔道女子個人52kg級 優勝
渡邊 茜 (大郷中1年)
- 卓球男子個人 優勝
赤間 駿 (大郷中2年)
- 剣道男子団体 優勝
大郷中学校剣道部男子

文化芸術等表彰

町長表彰 (特別功績賞)

- こんな部屋いいな絵画コンテスト
宮城インテリアコーデイナー
ター倶楽部会長賞
- 中村 絢音 (大郷小3年)
- 明るい選挙啓発標語
優秀賞
武藤 碧心 (大郷小4年)

作文みやぎ

- 県入選
赤間 萌愛 (大郷小5年)
- 第39回ちやぐりん感想文
最優秀賞
武藤 愛星 (大郷小6年)

宮城県小中学校児童生徒

- 書きぞめ展
硬筆の部 部会長賞
千葉 愛桜 (大郷小4年)

硬筆の部 特選

- 赤間 海莉 (大郷小3年)
- 相澤 花音 (大郷小5年)
- 及川 ゆら (大郷小6年)
- 太田 有紀 (大郷中2年)
- 須藤 七海 (大郷中2年)
- 門間 里紗 (大郷中3年)
- 毛筆の部 部会長賞
千葉 愛桜 (大郷小4年)
- 村山 郷華 (大郷小5年)
- 毛筆の部 特選
大友 凜子 (大郷小6年)
- 千坂 まな (大郷中2年)

教育長表彰 (奨励賞)

防犯作文ポスター (黒川地区)

- ポスターの部 優秀賞
赤間 愛 (大郷中1年)
- 作文みやぎ
県出品
上杉 望乃 (大郷小3年)

県出品

- 高橋 想大 (大郷小3年)
- 山口 怜 (大郷小5年)
- 齋藤晏央依 (大郷小6年)
- 宮城県小中学校児童生徒
書きぞめ展
硬筆の部 金賞
本間未来斗 (大郷小3年)

硬筆の部 金賞

- 中村 絢音 (大郷小3年)
- 高橋 愛花 (大郷小5年)
- 穴戸 美友 (大郷小5年)

毛筆の部 金賞

- 荒井 湖夏 (大郷小3年)
- 高橋 愛依 (大郷小5年)
- 佐藤 愛莉 (大郷小6年)
- 大友 懂子 (大郷中2年)
- 佐野まりな (大郷中3年)

大郷町民劇場

町民劇場3年以上活動

- 千葉 美翠 (大郷小3年)
- 齋藤 美葵 (大郷小4年)
- 齋藤 杏香 (大郷小5年)
- 齋藤 幸悟 (大郷中1年)

第50回アンサンブルコンテスト

- 多賀城地区大会
木管八重奏 金賞
打楽器三重奏 金賞
大郷中学校吹奏楽部



「ロコモ予防教室」参加者募集!!

～みんなで一緒にロコモを予防しましょう～

ロコモ(ロコモティブシンドローム)とは?

ロコモとは、骨・関節・筋肉・神経系などの運動器が加齢の影響で衰えている、または、衰え始めているという状態のことです。運動器が衰えると歩く、立つなどといった日常生活に必要な移動能力が低下し、体が思うように動かなくなったり転倒しやすくなったりします。寝たきりや介護の原因にもなるため注意が必要です。そのため、町では、下記の日程で「ロコモ予防教室」を開催します。

「最近、何もないとこでつまずくことが多い」「足腰が弱くなったと感じる」「疲れやすい」

などに心当たりはありませんか? 心当たりのある方はもしかしたらロコモが始まっているのかもしれない! ぜひ、「ロコモ予防教室」に参加して皆で一緒にロコモを予防しましょう!

日時: 3月24日(金) 午後2時～3時30分 場所: 保健センター

申込方法: 3月23日(木)まで保健福祉課にご連絡ください。

申・問 保健福祉課 ☎359-5507

就学援助制度について

町では、経済的な理由から、小・中学校に通うお子さんの学用品費や給食費等の支払いにお困りのご家庭に対して、就学費用の一部を援助する制度を設けています。

■援助を受けることのできる方

大郷町に住所があり、町内の小・中学校に通うお子さんのいる世帯で、次の項目に該当する保護者の方です。

- (1) 生活保護を受けている方
- (2) 前年度または当該年度において、生活保護の停止または廃止になった方
- (3) 児童生徒と生計を一にする世帯全員の町民税が非課税の世帯に属する方
- (4) 児童扶養手当を受給している方（一部受給者を除く）
- (5) 児童生徒と生計を一にする世帯全員の前年の所得が、特別支援教育就学援助費の需要額測定に用いる需要額（保護基準額等）の1.0倍未満である方
- (6) 災害等で被害を被り、生活が困窮していると認められる方
- (7) 前各項以外で、特に援助が必要であると認められる方

■援助の申し込み方法

「就学援助受給申請書」に必要事項を記入のうえ、下記の書類を添えて提出してください。

- 1 就学援助受給申請書（教育課に用意してあります）
- 2 家族全員の前年の所得を証する書類（児童生徒と生計を一にする世帯全員分）
確定申告書（写）または源泉徴収票（写）、年金の受給額が分かる書類等
- 3 児童扶養手当証書（写）
- 4 提出先 教育課（郵送可 〒981-3592 大郷町粕川字西長崎5-8）
- 5 提出期限 3月15日（水）

※現在援助を受けている方も、申請が必要となります。

■援助支給決定について

援助申請の受付後、町で民生児童委員を通じて生活状況等について世帯調査を実施し、その後教育委員会の審査を経て、支給の可否を決定いたします。

■援助の対象について

援助の対象となる費用は下記のとおりです。

種 類	援助内容
学用品費・通学用品費・新入学用品費・修学旅行費・校外活動費・医療費 学校給食費	一部（町の基準額を限度とする） 全額

問 教育課 ☎359-5514

新書が入荷します！

新しい本は、3月上旬～中旬に貸し出します。

中央公民館の玄関に案内ポスターを掲示しますので、どうぞご覧ください。

一般図書	「こころ」 (夏目漱石)	児童図書	「おおはくちょうのそら」 (手島圭三郎)
	「夏目漱石の人生論」 (齋藤孝)		「おとうさんはだいくさん」 (平田昌広)
	「コブのない駱駝」 (きたやまおさむ)		「5年霊組 こわいもの係1」 (床丸迷人)
	「また、桜の国で」 (須賀しのぶ)		「はじめて!かたん!かわいい!アイシングクッキー」
	「天を灼く」 (あさのあさこ)		「もうねんね」 (松谷みよこ)
	「蜂蜜と遠雷」 (恩田陸)		「小説ちはやふる・中学生編」 (時海結以)
「しんせかい」 (山下澄人) など32冊	「たんぽぽ」 (甲斐信枝) など25冊		

今年は、「夏目漱石」生誕150年なので、夏目漱石に関係する本を入荷しました。明治の文豪作品に触れてみませんか。また、過日発表された、直木賞や芥川賞受賞作品もそろえましたので、どうぞ、ご利用ください。

利用時間 平 日 午前8時30分～午後5時（祝祭日は休館）
土曜日 午前8時30分～午後3時（第2・第4のみ）

問 中央公民館 ☎359-5515



会員同士意見を共有しました

安全就業を目指して

1月17日 安全就業への意識の高揚と共有を図り、事故のない就業につなげるため、シルバー人材センターの安全・適正就業推進大会が開催されました。

安全祈願や安全標語の発表、就業中に起きたヒヤリとする体験談を聞き、安全就業のため心掛けることをグループごとに話し合いました。

また、キャリアトーク代表の志伯暁子氏による講演「コミュニケーション力の向上を目指して」が行われ、会員はさまざまな面から安全就業について考える機会となりました。

お店屋さんごっこを楽しみました

1月24日 大郷幼稚園でお店屋さんごっこが行われ、アイス屋さんや魚つき屋さんなど、園児が手作りした商品が並ぶ6つのお店が開店しました。

開店と同時に「いらっしゃいませ」と大きな声が響き、店員さんは買い物がしやすいように丁寧に接客していました。また、お客さんは楽しそうに買い物をしていました。

園児は店員さんとお客さんの両方を体験し、お店屋さんごっこを終えると「たくさん売れた」「人がいっぱい来てくれてよかった」と満足そうでした。



どのお店も大盛況でした



うどんの生地を丁寧にのばします

特産品モロヘイヤでうどん作り

1月26日～27日 大郷小学校5年生が町食生活改善推進員の指導のもと、モロヘイヤうどんを作りました。

乾燥させたモロヘイヤと小麦粉を合わせ、耳たぶくらいの柔らかさになるまでこねて生地を作りました。ねかした生地を力加減に気を付けながら麺棒でのばし、均等になるように切っていました。

児童は作り方のポイントを教わり、できたてのモロヘイヤうどんをおいしそうに食べていました。

わらづと納豆作りに挑戦

1月31日 大郷小学校3年生がわらづと納豆作りを体験しました。

児童は稲わらで作られた「わらづと」に、煮た大豆を詰めました。納豆作りに大切な水分や温度、空気の条件を整えることを意識しながら取り組んでいました。詰め終わると、わらづとを大きなわらに包み、校庭に掘った穴に埋めて発酵させました。

1週間たって掘り返したわらづとの中には、糸を引いた立派な納豆ができていました。



大豆をわらづとへ詰めていきます



豆に見立てた新聞をたくさんまきました（支援センター）

元気な声で「鬼は外！福は内！」

2月1～3日 子育て支援センター、大郷保育園、大郷幼稚園で豆まき会が行われました。

手作りしたカラフルなお面をつけ、ますを持ち、豆まきの歌を歌ったり、節分のお話を聞いたりしました。

各施設で鬼が登場すると、「鬼は～外！福は～内！」と元気なかけ声にあわせて豆をまきました。子どもたちは心の中にある泣き虫鬼や怒りんぼう鬼など、悪い鬼を退治することができました。



手作りのお面を披露（保育園）



心の中の悪い鬼を退治（幼稚園）



元気に帰ってきてね

稚魚の成長を願って

2月7日 大郷小学校4年生が、鎌田寛さん（土手崎）の指導のもと、卵からふ化させて、育ててきたサケの稚魚を吉田川に放流しました。

今年は例年に比べて水温が高めで、生育に適した水温ではありませんでしたが、児童が一生懸命育てた稚魚は海に向かって元気に巣立っていきました。約4年でふるさとの川へ戻ってくる稚魚へ児童は「元気でね」「またね」と声をかけて見送りました。

児童は、稚魚が成長し、吉田川に戻ってくることを楽しみにしていました。

これからも火の用心に努めます！

2月14日 すくすくゆめの郷で、幼年消防クラブ感謝状授与式が行われました。昨年6月に幼年消防クラブ員に任命された年長児が「火遊びはしません」という約束をしっかりと守り、火の用心に努めることが出来たので、黒川消防本部から感謝状が授与されました。

園児たちは、「ぼくたち、わたしたちは火の用心に努めます」と改めて宣言し、これからも約束を守り続けることを誓いました。



感謝状が授与されました

子育て支援センターより

- 自由来園 平日 午前10時～11時30分 午後1時～4時30分
土曜日 午前10時～11時30分
- おしゃべりマミィ (自由参加のサークル)
日時：3月3日(金)・21日(火)・4月6日(木)
午前9時30分～11時30分
- 内容：お子さんを遊ばせながら、保護者同士おしゃべりを楽しんだり、お友だちと一緒に遊んだりできます。お子さんの手形をとったり身長体重を測ったりするコーナーもあります。



2歳児サークル ビッグアップル
《絵あわせカード遊び
何枚とれたかな?》

● 平成29年度子育てサークル会員を募集します ●

サークルってなあに？

同じ年齢のお友だちと一緒に親子遊びや体操、季節の行事、制作遊びなどを楽しんだり、園庭やお部屋で親子でたくさん遊びます。

サークル名	対象年齢	募集組数	回数
リトルアップル	平成28年4月～平成29年生まれ	20組	月1～2回
チェリーキッズ	平成27年4月～平成28年3月生まれ	20組	月1～2回
ビッグアップル	平成26年4月～平成27年3月生まれ	20組	月1～2回
なかよし	平成25年4月～平成26年3月生まれ	20組	月1～2回
作って遊ぼう	3歳から	15組	月1回

※各サークルとも申し込みをしていただく、登録制のサークルです。

※3月3日(金)から子育て支援センターにて受け付けを開始します。(電話受け付け不可)

※各サークル、定員になり次第、受け付けを終了とさせていただきます。

申・問 子育て支援センター ☎359-5755

文芸の郷

短歌

月灯り北の夜空を白くして
さむい心をてらしているから

中村 高橋 安太郎

幾年も詠みたる川柳俳句など
もう卒業と母寂しげに

仙台市 永井 照子



5・6月号に掲載する

川柳を募集します

応募方法

はがきの裏に作品と住所、氏名、電話番号をご記入のうえ企画財政課まで郵送してください。

※作品はお返しできませんのでご了承ください。

締切日 3月24日(金)

申・問 企画財政課 ☎359-5502

献血にご協力ください

献血日	実施場所	受付時間
3月3日 (金)	日本板硝子東北(株)	午前9時30分～11時
	保健センター	午後0時30分～2時
	ネットヨタ仙台(株)おおさとテクノセンター	午後3時～4時30分

※必ず、献血前の食事をとってからお越しください。
持ち物：献血カードまたは献血手帳、身分証明書

高齢者肺炎球菌の 予防接種を忘れずに

～今年度対象の方が接種できるのは3月末までです～

今年度、対象となる方の接種期間は、平成29年3月31日までとなっています。未接種の方は、早めに受けましょう。

◆今年度対象となる方

①下表に該当する方

年齢	生年月日
65歳	昭和26年4月2日生～昭和27年4月1日生
70歳	昭和21年4月2日生～昭和22年4月1日生
75歳	昭和16年4月2日生～昭和17年4月1日生
80歳	昭和11年4月2日生～昭和12年4月1日生
85歳	昭和6年4月2日生～昭和7年4月1日生
90歳	大正15年4月2日生～昭和2年4月1日生
95歳	大正10年4月2日生～大正11年4月1日生
100歳	大正5年4月2日生～大正6年4月1日生

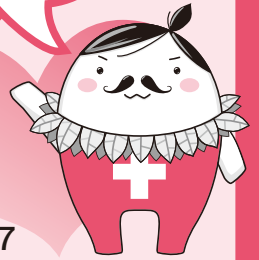
②60歳以上65歳未満で、心臓、腎臓もしくは呼吸器の機能またはヒト免疫不全ウイルスによる免疫の機能で、身体障害者手帳1級相当の障がいをもつ方（接種日時点）

※過去に一度でも接種したことのある方は、対象外です。

※4月以降に転入した接種歴のない方、通知を紛失された方は、保健福祉課へお問い合わせください。



いきいき 健康家族



問 保健福祉課
☎359-5507

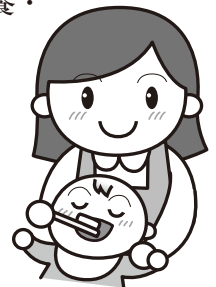
ぱくもぐ☆ 歯ピカピカ教室

日時：3月13日（月）
午後1時30分～3時

場所：保健センター
対象：平成28年3月～5月生まれ

内容：離乳食の試食、仕上げ磨き指導、栄養・歯科相談

持ち物：母子手帳、歯ブラシ、タオル



母子健康手帳交付の お知らせ

安全・安心に出産・育児ができるように、手帳交付時に保健師・栄養士の個別面談を行っていますので、事前に電話連絡をお願いします。

交付日時（予約制）

毎週月曜日（祝日の場合は翌日）

午前8時30分～午後5時

（第1・3月曜日は午後6時30分まで）

所要時間：30分程度

場所：保健福祉課

宮城県こども夜間 安心コール

夜間のお子さんの急な発熱やケガなどの対処方法について、看護師が電話での相談に応じます。

・プッシュ回線の固定電話、携帯電話からは#8000

・上記以外からは☎022-212-9390

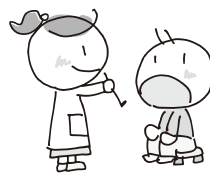
・毎日午後7時から翌朝午前8時まで受付しています。

申 申し込み先 問 問い合わせ先 申・問 申し込み・問い合わせ先 場・問 場所・問い合わせ先 場 場所

乳幼児健診日程

3歳児健診

日 程：3月8日(水)
 受付時間：午後0時30分～0時45分
 場 所：保健センター
 対 象：平成25年8月～10月生まれ
 持 ち 物：母子手帳、問診票



★ 3月1日～7日 子ども予防接種週間 ★

3月1日から7日は「子ども予防接種週間」です。下記医療機関において3月4日(土)も予防接種を行います(富谷医院を除く)。

特に、4月に入学するお子さんで麻しん風しん第2期予防接種をまだ接種していない方は、接種期限が3月31日(金)までとなっていますので、この機会に接種しましょう。

なお各医療機関に事前に問い合わせの上、受診してください。

医療機関名	住 所	電話番号	時 間
田山小児科医院	大和町吉岡	345-0738	午後2時30分～5時
深見内科循環器内科医院	大和町吉岡	345-3693	午後2時30分～4時30分
いとうクリニック	富谷市成田	348-3051	午前9時～午後1時30分 ※3月7日は午後5時まで受付
大清水内科クリニック	富谷市大清水	346-0482	午後2時～5時
明石台こどもクリニック	富谷市明石台	725-8815	午後2時30分～4時 ※3月1～3・6・7日は午後5時まで受付
富谷医院	富谷市ひより台	358-2872	※3月1～3・6・7日は午後8時まで受付

たばこの健康影響を知っていますか？！

○喫煙により、ほぼすべての臓器が害を受けます

喫煙により引き起こされるものには、以下のものがありますが、禁煙することによって病気のリスクが低くなります。

- ◇がん(膀胱、子宮、食道、腎臓、喉頭、白血病、肺、口腔、膵臓、胃)
- ◇循環器疾患(脳血管疾患、腹部大動脈瘤、心疾患等)
- ◇呼吸器疾患(慢性閉塞性肺疾患等)
- ◇白内障、大腿部頸部骨折、消化性潰瘍、胎児死亡、生殖機能低下等

○禁煙に失敗しても損はない

「禁煙する苦勞までして、健康でいなきゃいけないのか？」と思われる方もいるかもしれません。それが喫煙者の心理であり、ニコチン依存症の症状です。しかし、禁煙に失敗したからといって、その瞬間に病気になるわけではありません。元の喫煙者に戻るだけの話です。失敗を恐れず気楽に実施しましょう。禁煙できた人の多くは、失敗を繰り返しています。何度でも挑戦し続けましょう。

○禁煙するには

①禁煙開始日を設定しよう

例えば、休日に吸う本数が少ない人は休日にスタートする、禁煙宣言書を貼る(理由も入れる)等

②吸いたい気持ちの対処法を考えておこう

禁煙開始後、10～14日頃まで、離脱症状(イライラ等)が表れます。「たばこが吸いたい」という気持ちが表れた時に、どんな対処をするか考えておきましょう。効果がなければ、他の方法を考えて実施しましょう。

- 例) 朝起きてすぐ ⇒ すぐに顔を洗う
- 食事の後 ⇒ 歯を磨く
- 仕事の休憩時間 ⇒ 職場の人に禁煙宣言する

③薬を使おう

禁煙をラクに確実にしてくれる強力なサポーターが「禁煙補助薬」です。医療機関の禁煙外来で処方してもらうとよいでしょう。薬局や薬店で購入できる薬もあります。



おやこのへや

日 時：3月9日(木)
午前9時30分～11時
場 所：保健センター
対 象：0歳～小学校入学前のお子さんと保護者
内 容：育児相談・自由遊び等
問 保健福祉課 ☎359-5507

健康相談

健康について心配・不安なことがある方、お気軽にご相談ください。
日 時：3月6日(月)
午前9時30分～11時
※事前に電話でご連絡ください。
問 保健福祉課 ☎359-5507

のびのび相談

就学前のお子さんで、ことばの発達の遅れや落ち着きがないなど、精神発達面で心配な方は、臨床発達心理士が相談に応じます。(予約制)
申 保健福祉課 ☎359-5507

ひきこもり・思春期こころの相談

日 時：3月8日(水)
午後1時30分～4時30分
※日時変更の場合があるため要電話予約
場・申 塩釜保健所母子・障害第二班 ☎365-3153

こころの相談

日 時：3月9日(木) 予約制
午後1時～4時
※日時変更の場合があるため要電話予約
場・申 塩釜保健所黒川支所 ☎358-1111

HIV抗体検査・クラミジア抗体検査・肝炎検査・骨髄バンク登録

日 時：3月9日(木)・23日(木)
午前10時～11時
(検査前日まで要予約)
検査料：原則無料
申・問 塩釜保健所黒川支所 ☎358-1111

休日当番医

月 日	当 番 医	住 所	電話番号
3月5日	深見内科循環器内科医院	大和町吉岡	☎345-3693
12日	コミュニティクリニック上桜木	富谷市上桜木	☎358-1976
19日	新富谷S・Sレディークリニック	富谷市成田	☎348-3534
20日	日吉台きむら内科	富谷市日吉台	☎348-0722
26日	中谷クリニック	富谷市成田	☎351-8033

※休日の診療時間は午前9時～午後5時までです。ただし、急病患者数が過多となった場合、早期に受付を終了する場合があります。
※公立黒川病院(☎345-3101)で、夜間・休日救急診療を希望される場合は、電話でお問い合わせください。

食生活改善推進員会一口メモ

みんなで作って みんなで食べよう!

蒸し寿司

材料(4人分)
米 2～2.5合
昆布(10cm角) 1枚
A 酢 40ml
砂糖 大さじ2
塩 小さじ2
卵 1個
かに 4本
干しいたけ 2個
B もどし汁 150ml
砂糖 大さじ1/2
しょうゆ 小さじ1
さやいんげん 8本



【下準備】・蒸し器を蒸気の上がった状態にしておく。
・干しいたけを水で戻し、もどし汁(150ml)を分けておく。

【作り方】

- すし飯 ①米を洗ってざるに上げ、30分程度おき、水気をきる。炊飯器の線よりやや少なめに水を入れ、昆布を入れたら炊飯器のスイッチを入れる。
②鍋に材料のAを合わせ、ひと煮立ちさせてから冷ます。
③ご飯が炊けたら昆布を取り出し、しゃもじで切るようにしてご飯を混ぜながら冷ます。
④ご飯が冷めたら②を加え、さらに、切るように混ぜる。
- 具 材 錦糸卵…フライパンに油をしき、薄焼き卵を作る。薄焼き卵が冷めたら、3つ折にして細切りにする。
かに…沸騰したたっぷりのお湯でゆでて、身を取り出す。
しいたけの甘露煮…鍋に材料のBを入れ、煮立たせる。半分に切ったしいたけを加え、落とし蓋をして10分程度煮る。
さやいんげん…すじを取り、熱湯で軽くゆで1cmくらいの幅で斜めに切る。

【仕上げ】耐熱容器にすし飯を盛り、その上に具材のせ、蒸し器で12～15分程度蒸す。

一人分 栄養価	エネルギー	たんぱく質	脂 質	塩 分
	375kcal	11.3g	4.2g	2.9g

おしらせアラカルト



ポリテクセンター宮城

「公共職業訓練

平成29年度5月入所受講生」

募集訓練科名(定員)：

スマートプログラミング科(20)

訓練期間：6カ月

受講料：無料

(テキスト代等は自己負担)

募集期間：

3月6日(月)～4月17日(月)

※ハローワーク塩釜を通じてお申し込みください。

問 ポリテクセンター宮城

訓練課 多賀城実習場

☎362-2454



普通救命講習会受講者

日時：3月23日(木)

午後6時30分～9時30分

場所：黒川消防署大郷出張所

講習内容：AEDを用いた普通救命講習(修了証あり)

募集人数：10名以内(先着順)

※応募多数の場合は次回以降の受講、応募少数の場合は開催を中止することがありますのでご了承ください。

申込締切：3月16日(木)

申・問 消防本部警防課

救急担当

☎345-6888

暮らし 大和警察署から

町内の交通事故発生件数【人身事故】

	平成27年	平成28年	平成29年 1月
発生件数	14	21	0
死者数	0	0	0
負傷者数	22	31	0

町内の犯罪発生件数

	平成27年	平成28年	平成29年 1月
侵入盗	4	5	0
車上ねらい	4	3	0
乗物盗	3	1	0
その他	28	19	1

問 大和警察署 ☎345-0101



平成29年度自衛官等

募集種目	応募資格	受付期間	試験日
一般幹部候補生(一般)	細部についてはお問い合わせください。	3月1日(水)～5月5日(金) (締切日必着)	5月13日(土)、14日(日)
予備自衛官補(技能公募)	平成29年7月1日現在18歳以上で、保有する技能に応じ53～55歳未満	受付中～4月7日(金) (締切日必着)	4月14日(金)～18日(火)までの間の指定する1日
予備自衛官補(一般公募)	平成29年7月1日現在18歳以上34歳未満		

※出願手続き等細部につきましては、大崎地域事務所までお問い合わせください。

問 自衛隊宮城地方協力本部 大崎地域事務所 ☎0229-23-1178

暮らし 黒川消防署から

町内の火災発生件数

	平成28年 1月	平成29年 1月
建物	0	0
林野	0	0
車両	0	0
その他	0	0

町内の救急出動件数

	平成28年 1月	平成29年 1月
急病	24	30
交通事故	2	2
一般負傷	5	4
その他	1	2

問 消防本部警防課 ☎345-6888

オフト大郷・ポートピア大郷の売上額の一部が 環境整備協力費として町に交付されています

3月開催日程表

★JRA開催日

日	1	2	3	4	5	6	7	8	9	10	11	12	13	14	15	16	17	18	19	20	21	22	23	24	25	26	27	28	29	30	31
曜日	水	木	金	土	日	月	火	水	木	金	土	日	月	火	水	木	金	土	日	月	火	水	木	金	土	日	月	火	水	木	金
オフト大郷(競馬)	川崎					大井							船橋ナイター							★大井						★浦和					
ポートピア大郷(競艇)	G2(宮島)		G2(徳山)		一般戦(平和島)		一般戦(平和島)		一般戦(平和島)		一般戦(平和島)		一般戦(平和島)		一般戦(平和島)		一般戦(平和島)		一般戦(平和島)		一般戦(平和島)		一般戦(平和島)		一般戦(平和島)		一般戦(平和島)		一般戦(平和島)		
	G3(戸田)		一般戦(江戸川)		G2(びわこ)		一般戦(江戸川)		G3(尼崎)		G1(江戸川)		一般戦(丸亀ナイター)		一般戦(丸亀ナイター)		一般戦(丸亀ナイター)		一般戦(丸亀ナイター)		一般戦(丸亀ナイター)		一般戦(丸亀ナイター)		一般戦(丸亀ナイター)		一般戦(丸亀ナイター)		一般戦(丸亀ナイター)		
	一般戦(福岡)	一般戦(江戸川)	一般戦(多摩川)	一般戦(多摩川)	一般戦(多摩川)	一般戦(多摩川)	G3(丸亀ナイター)	SG(児島)	SG(児島)	SG(児島)	SG(児島)	SG(児島)	SG(児島)	SG(児島)	SG(児島)	SG(児島)	SG(児島)	SG(児島)	SG(児島)	SG(児島)	SG(児島)	SG(児島)	SG(児島)	SG(児島)	SG(児島)	SG(児島)	SG(児島)	SG(児島)	SG(児島)	SG(児島)	SG(児島)

問 オフト大郷 ☎359-2464

問 ポートピア大郷 ☎347-6277

申 申し込み先

問 問い合わせ先

申・問 申し込み・問い合わせ先

場・問 場所・問い合わせ先

お知らせ

野鼠(のねずみ)駆除実施のお知らせ

野鼠による被害(水田漏水等)から農作物を守るため、野鼠駆除を実施します。

日時: 3月19日(日)【雨天の場合: 20日(月)】

実施場所: 富谷市・黒川郡内の水田

問 J A あさひな営農総合センター 米穀販売課 ☎353-1113

募集

町内企業より求人のお知らせ

事業所名	羽生の丘・オーベルジュ		電話番号	359-5582	
所在地	〒981-3515 羽生字蒲ヶ沢50-1				
事業内容	介護老人保健施設の入居者の介護				
職種	介護員	雇用形態	正社員	募集人数	2名
募集期間	定員になり次第終了				
受付時間	午前9時～午後6時				
雇用期間	定めなし				
就業時間	午前7時～午後4時・午前9時～午後6時・午前11時～午後8時・夜勤あり				
賃金	月給155,000円～				
通勤	マイカー可	加入保険	健康・雇用・労災・厚生年金		
必要な免許・資格	介護福祉士・社会福祉士・普通自動車運転免許				
その他	資格のない方もご相談ください。				

問 羽生の丘・オーベルジュ 担当: 木村 ☎359-5582

事業所名	おおさと地域振興公社		電話番号	359-2675	
所在地	〒981-3521 中村字北浦51-6				
勤務地	バストラル「緑の郷」(東成田字長松沢山2-23) 道の駅おおさと レストラン(中村字北浦51-6)				
職種	調理業務・接客業務・リネン業務				
雇用形態	パート	募集人数	若干名		
募集期間	3月16日(木)まで				
受付時間	午前9時～午後6時				
就業時間	午前10時～午後3時 シフト制勤務により長短時間あり				
賃金	接客・リネン業務 時給750円 ・ 調理業務 時給1,000円				
通勤	マイカー可	加入保険	労災		
必要な免許・資格	普通自動車運転免許・調理業務希望者は調理師免許を有する方				
その他	未経験者の方でも歓迎します。見学も可能ですのでお気軽にお問い合わせください。				

問 おおさと地域振興公社 ☎359-2675

お知らせ

第10回記念くろかわコーラス チャリティコンサート

黒川郡連合青年団が主催する「第10回記念くろかわコーラスチャリティコンサート」が開催されます。青年団をはじめ、富谷市・黒川郡内のコーラス団体などが歌声を披露します。チケットの収益金で富谷市・黒川郡内の子どもたちに本を贈りますので、ぜひご来場ください。

日時: 3月26日(日)

午後0時30分～

場所: 大和町まほろばホール

料金: 高校生以上500円

※中学生以下無料

チケットは出演団体が販売しています。

問 くろかわチャリティ

コンサート実行委員会

☎090-9423-6396

募集

平成29年度国家公務員「国税専門官 採用試験」(大学卒業程度)

仙台国税局では、バイタリティーあふれる税務職員を募集しています。

受験資格

- 1 昭和62年4月2日から平成8年4月1日生まれのもの
- 2 平成8年4月2日以降生まれの者で次に掲げる者
 - (1) 大学を卒業した者および平成30年3月までに大学を卒業する見込みのもの
 - (2) 人事院が(1)に掲げる者と同等の資格があると認める者

申込受付期間: 3月31日(金)～4月12日(水)まで

申込方法: インターネット申し込みとする。(国家公務員試験採用情報NAVI: <http://www.jinji.go.jp/saiyo/saiyo.htm>)

なお、インターネットで申し込みない場合は、受験申込受付期間前に仙台国税局人事第二課試験研修係へ連絡する。

第1次試験日: 6月11日(日)

問 仙台国税局人事第二課

試験研修係 ☎263-1111

おしらせアラカルト

よろこび



●結婚●

氏名 行政区

熊谷 龍介さん 中粕川
竹内 春菜さん 泉区

おくやみ



氏名 年齢 行政区

山口とよ子さん 90歳 東成田
戸田みち子さん 103歳 貝柄塚
大友 庄二さん 90歳 長崎
鹿野しげのさん 86歳 川内
大塚 敏男さん 89歳 土橋
鈴木 隆さん 84歳 上郷
伊藤徳太郎さん 94歳 吉ヶ沢
斎藤 勉さん 82歳 貝柄塚

(2月10日までの届出分)

※このコーナーでは戸籍の届け出の際、掲載に承諾された方をお知らせしております。



生活相談・人権相談

〈日時〉3月14日(火)・28日(火)
午前10時～午後3時
〈場所〉社会福祉協議会会議室

3月の心郷(ふれあいの家)利用日

地区名	利用日
羽生	7日(火) 21日(火) 31日(金)
山崎	2日(木) 14日(火) 28日(火)
味明・不来内 川内	3日(金) 15日(水) 29日(水)
東成田・中村 鷗崎・土橋	6日(月) 17日(金) 30日(木)
長崎・丸山 土手崎	1日(水) 13日(月) 27日(月)
中粕川	8日(水) 22日(水)
石原・木ノ崎	9日(木) 23日(木)
成田川・上郷 上村・上町 下町・吉ヶ沢 貝柄塚	10日(金) 24日(金)

*3月16日(木)は休館日です。
*利用日以外も使用することができます。
その場合、バスでの送迎はできません。

問 社会福祉協議会 ☎359-2753

行政相談

〈日時〉3月28日(火)
午前10時～正午
〈場所〉社会福祉協議会会議室
〈相談委員〉大塚 昭さん
☎347-6711

社会福祉協議会からの お知らせ

～元気アップ教室

ひだまり会を開催します!～

対象:町内在住のおおむね

60歳以上の方

時間:午前9時30分～11時

※3月17日(金)は

午後1時30分～3時

地区名	開催日	開催場所
山崎	3月7日(火)	山崎分館
羽生	10日(金)	羽生分館
味明	14日(火)	味明分館
不来内	16日(木)	不来内分館
川内	17日(金)	川内分館

～スポーツを楽しむ会を

開催します～

皆さんで楽しみながら体を動かし、ともに楽しい時間を過ごしませんか!

日時:3月9日(木)

15日(水)

午前9時～11時30分

場所:B&G海洋センター

対象者:町内在住のおおむね

60歳代の方～

問 社会福祉協議会

☎359-2753



ホームヘルパー

主に町内の要介護者の方に対する訪問介護事業を実施しており、業務に従事する登録ヘルパーを募集しています。

時給:身体介護 1,200円

生活援助 900円

勤務時間等:要相談

問 社会福祉協議会

☎359-2753

納期をお忘れなく

今月の納期限:3月31日(金)

	4月	5月	6月	7月	8月	9月	10月	11月	12月	1月	2月	3月
町県民税			1期		2期		3期			4期		
固定資産税		1期		2期		3期		4期				
軽自動車税		全期										
国民健康保険税	1期		2期	3期	4期	5期	6期	7期	8期	9期	10期	
介護保険料	1期		2期		3期		4期		5期		6期	
後期高齢者医療保険料				1期	2期	3期	4期	5期	6期	7期	8期	9期

納税には口座振替が便利です。詳しくはお問い合わせください。問 税務課 ☎359-5505

広告 温室効果ガス(CO2)削減の目的で、大企業にてリース期間満了した

主催 JEMTC 一般社団法人 日本電子機器補修協会

使用頻度わずかな
Windows 10

パソコン

下記会場にて実物をご確認後お持ち帰りになれます。

画像はイメージです

3月25日(土) 利府町森郷字柱田 26-8

利府町コミュニティセンター 1階大会議室 B

午前の部 11時～13時 午後の部 14時半～16時



初心者の方でも
すぐにお使い頂けるよう初期設定済

安価で

お譲りします

ワープロ・表計算・プレゼンソフト 2016年版
筆まめ 2016年版・機器1年間保証
操作ガイド本・操作に関するサポートダイヤル付

一台 26,000円 (税別)

検索 ジェムテック 愛知県名古屋市東区白壁 3丁目 2番 1号 問合せ先 052(936)8887 高速インターネットに適した高規格機種は 4～5万円台であり

大きくなったら 大郷保育園



とみなが はるまくん
(上町)
ほくのゆめは
「保育園の先生」



にへい れいさちゃん
(下町)
わたしのゆめは
「ケーキ屋さん」



ささき そらくん
(貝柄塚)
ほくのゆめは
「警察官」



あかま たいがくん
(中村)
ほくのゆめは
「自衛官」



うえずぎ こうせいくん
(丸山)
ほくのゆめは
「大工さん」



たかはし みつきちゃん
(中村)
わたしのゆめは
「アイドル」



かんの ともひろくん
(中村)
ほくのゆめは
「総理大臣」



おおとも しゅうとくん
(中村)
ほくのゆめは
「お医者さん」



さいとう まりちゃん
(中村)
わたしのゆめは
「警察官」



おおとも りくくん
(中村)
ほくのゆめは
「警察官」



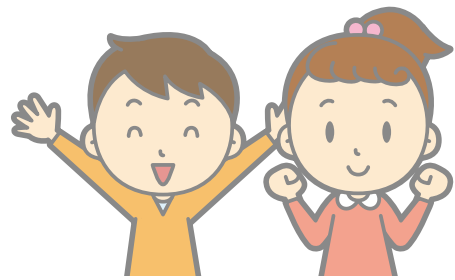
たかはし こうたくん
(中村)
ほくのゆめは
「警察官」



おか ひかりちゃん
(羽生)
わたしのゆめは
「アイドル」



おの ひなたちゃん
(長崎)
わたしのゆめは
「ケーキ屋さん」



町の人口 (1月末日現在) ※外国人の方も含む ()内は前月比

♂ ♀ **8,361人**(-19)

♂ **4,113人**(-12) ♀ **4,248人**(-7)

🏠 **2,753世帯**(-4)

ホームページアドレス <http://www.town.miyagi-osato.lg.jp/>
E-mail kikaku@town.miyagi-osato.lg.jp

窓口業務延長日(開設時間は夜7時まで)

町民課・保健福祉課・税務課・地域整備課(上下水道)

3月	4月
6日(月)・21日(火)	3日(月)・17日(月)

町からのお知らせは、広報と防災行政無線で行っています。



広報おおさととは環境に配慮し再生紙を使用しています。