



おおさと
おおさと

未来を創り 育てるまち おおさと
11
2016(平成28年)
No.414



表紙 大郷幼稚園・さつまいも掘り

- P2～ 平成27年度大郷町の決算概要 P5～ 大郷町人事行政の運営等の状況
P7～ タウン通信 P12～ ぐるっとおおさと P14～ いきいき健康家族
P16 ふれあいひろば P17～ おしらせアラカルト
P20 大きくなったら ほか

宮城県大郷町

検索

大郷町の決算概要

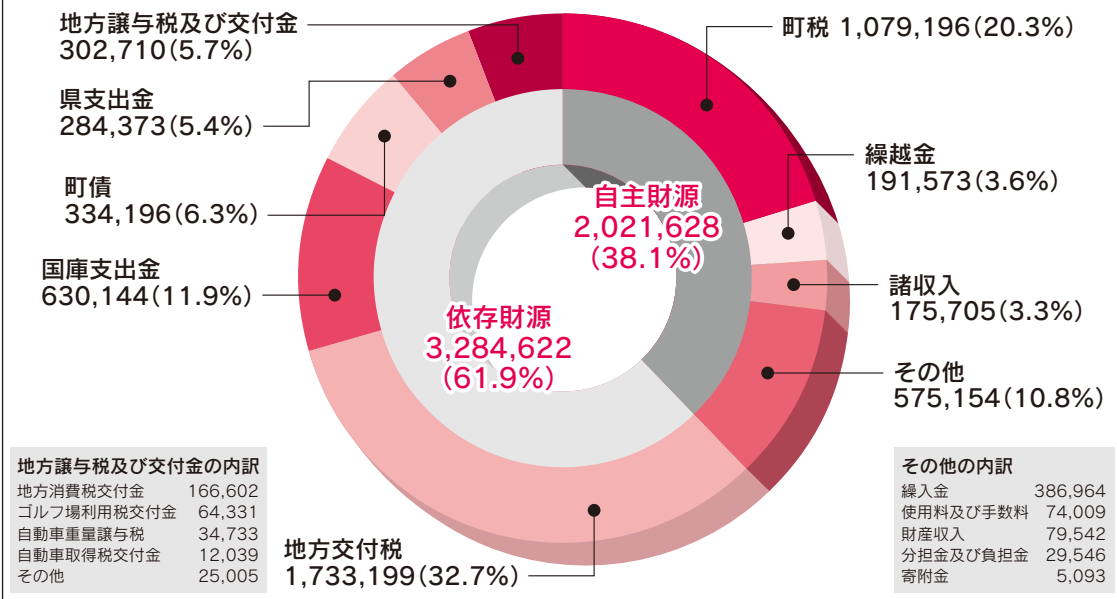
平成27年度の一般会計及び各種特別会計の決算の概要をお知らせします。

一般会計

歳入 53億625万円

グラフ1 歳入内訳

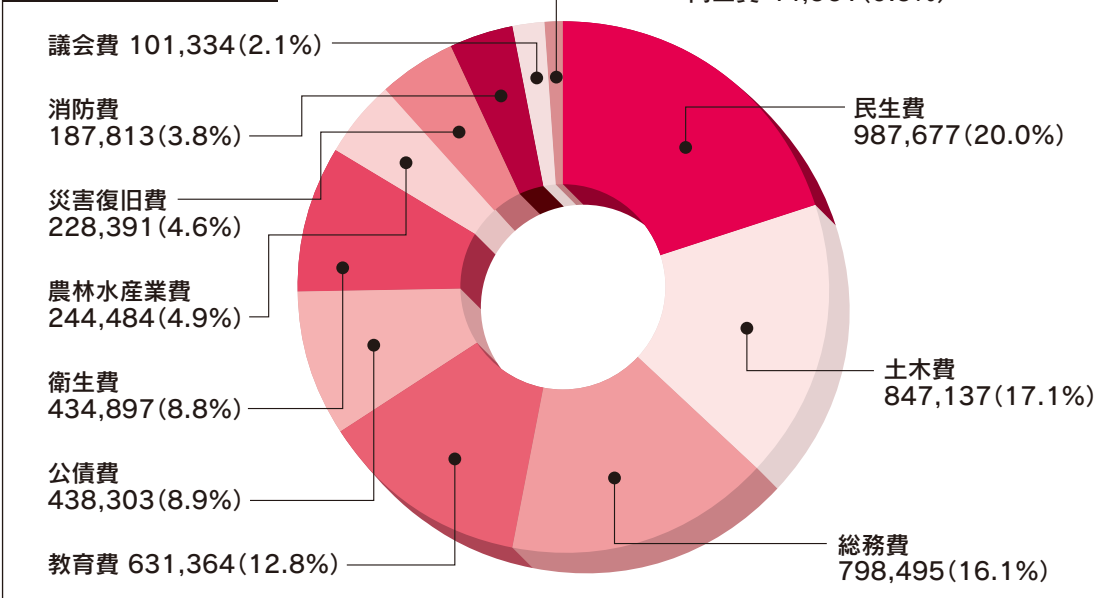
(単位：千円)



歳出 49億4,486万円

グラフ2 歳出内訳

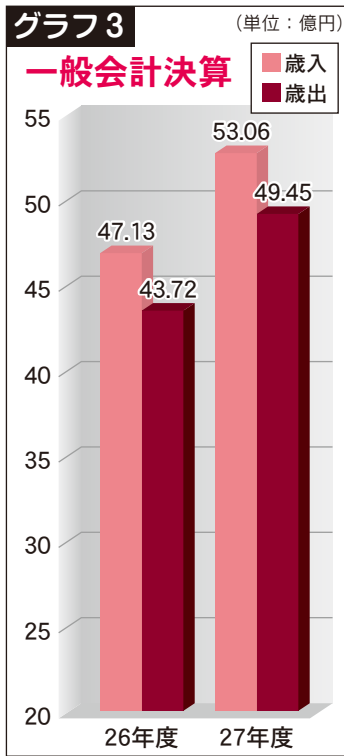
(単位：千円)



平成27年度の主な事業 (単位：千円)

黒川地域行政事務組合関係経費	460,507
公共土木施設等災害復旧工事	207,993
町道改良舗装工事	178,665
橋梁新設改良工事	149,529
幼・小・中スクールバス委託事業	48,850
住民バス事業	44,685
大松沢社会教育センター新築工事	40,042
農地中間管理機構集積協力金	33,558
すこやか子育て医療費助成事業	27,540
企業立地促進奨励金	6,288
夏まつり・秋まつり事業	5,625



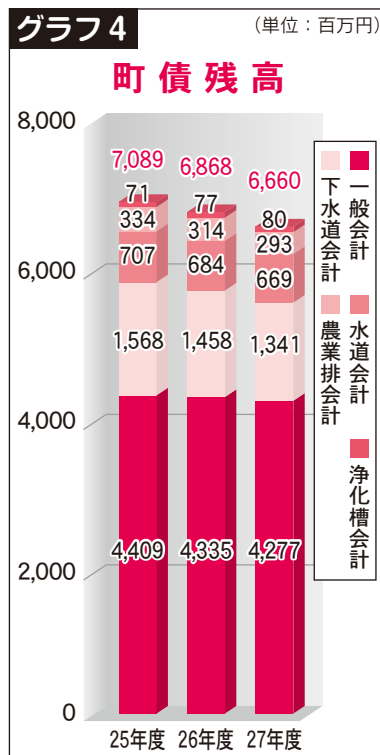
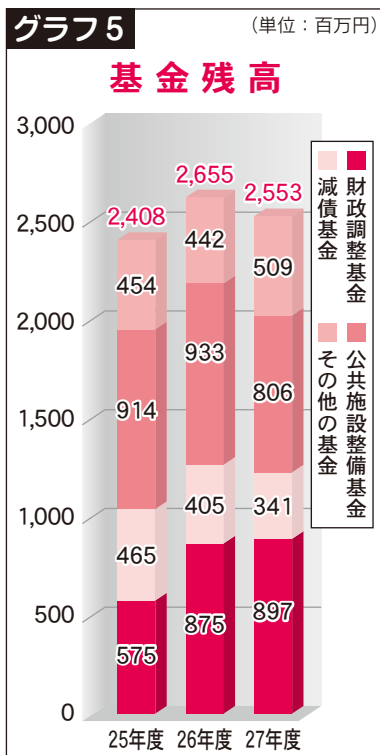


次に、グラフ3の内容ですが、歳出では、民生費が子育て世帯臨時特例交付金の減等により5千3百万円減少しましたが、総務費がまち・ひと・しごと創生総合戦略策定等により約1億6百万円、土木費が橋梁改良工事等により約1億9千5百万円、教育費が大松沢社会教育センター新築工事

等により1億6百万円の増となり、全体で前年度比約5億7千3百万円(13.1%)の増となりました。歳入では、繰越金が4千4百万円の減となりましたが、国庫支出金が町道・橋梁改良工事に伴う交付金の増等により、約1億2千3百万円、地方消費税交付金が約6千4百万円増加したほか、地方交付税が約5千4百万円、地方債が約4千1百万円、各種基金等からの繰入金が増加しました。また、諸収入のうちポトピア大郷から約2千5百万円、オフト大郷から約2千2百万円の交付金が交付されました。歳入全体では前年度比約5億9千3百万円(12.6%)の増となりました。町税収入を平成28年3月末の人口8、434人(住

平成27年度の一般会計の決算概要は、右ページのグラフ1及び2のとおりです。歳入から歳出を差し引いた剰余金は約3億6千1百万円で、そのうち年度内に事業が完了しなかったため、翌年度に使うこととしたお金(繰越明許費約1億5千3百万円)と、基金への積立金(1億4千万円)を除いた翌年度への繰越額は、約6千8百万円になりました。

民基本台帳ネットワークによる人口)で計算しますと、町民一人当たりでは約12万8千円で、これに対して町が使ったお金は一人当たり約58万6千円になります。町債(町の借金)残高は、グラフ4のとおりです。学校教育施設整備事業に伴う借入分の減等により、一般会計における町債残高は、昨年度より約5千8百万円減少して、約42億7千7百万円となり、町民一人



当たりでは約50万7千円になりました。また、基金(町の貯金)残高はグラフ5のとおりです。各種特別会計等の決算状況は、表1及び表2をご覧ください。町では今後も財政運営の健全化に向け、努力してまいりますので町民の皆さまのご理解とご協力をお願いします。

表1 各種特別会計決算

(単位：千円)

会計名	歳入決算額	歳出決算額	差し引き
国民健康保険特別会計	1,085,451	1,042,586	42,865
介護保険特別会計	975,852	948,154	27,698
後期高齢者医療特別会計	69,687	69,128	559
下水道事業特別会計	229,666	222,486	7,180
農業集落排水事業特別会計	47,835	45,785	2,050
戸別合併処理浄化槽特別会計	52,396	51,649	747
宅地分譲事業特別会計	78,420	0	78,420
計	2,539,307	2,379,788	159,519

表2 水道事業会計決算

(単位：千円)

区分	収入	支出	差し引き
収益的収支	235,466	209,818	25,648
資本的収支	53,379	91,827	△ 38,448

収益的収支：水道事業の経営状況

資本的収支：資産及び資本の状況

※資本的収入が資本的支出に不足する額38,448千円は、過年度分損益勘定留保資金36,691千円及び当年度消費税資本的収支調整額1,757千円で補てんしました。

平成27年度決算に基づく健全化判断比率等について

地方公共団体の財政の健全化に関する法律に基づき、地方公共団体の財政の健全性を判断するための健全化判断比率をお知らせいたします。

また、水道事業などの公営企業会計の経営の健全性を判断するための資金不足比率についても併せてお知らせいたします。

本町の平成27年度の健全化判断比率及び資金不足比率は下記のとおりです。

■健全化判断比率

区 分	実質赤字比率	連結実質赤字比率	実質公債費比率	将来負担比率
大 郷 町	-	-	9.7%	9.1%
早期健全化基準	15.00%	20.00%	25.0%	350.0%

※早期健全化基準：健全化判断比率区分のいずれかが早期健全化基準以上の場合は、自主的な健全化を図るため財政健全化計画を定めなければなりません。

1. 実質赤字比率 該当なし

一般会計等を対象とした実質赤字額の標準財政規模（地方公共団体において標準的に収入が見込まれる経常的一般財源の規模で、大郷町は平成27年度 2,991,300千円）に対する比率であり、これが生じた場合には赤字の早期解消を図る必要があります。

平成27年度一般会計等の実質収支は黒字であり、実質赤字は生じなかったため、実質赤字比率は該当しませんでした。

2. 連結実質赤字比率 該当なし

公営企業会計を含む全会計を対象とした実質赤字額（または資金不足額）の標準財政規模に対する比率であり、これが生じた場合には問題のある赤字会計が存在することとなり、赤字の早期解消を図る必要があります。

平成27年度一般会計等の実質赤字及び公営企業会計の資金不足はいずれも生じなかったため、連結実質赤字比率は該当しませんでした。

3. 実質公債費比率 9.7%

一般会計等が負担する元利償還金などの標準財政規模に対する比率（過去3カ年の平均）であり、18.0%を超えると起債の許可が必要となり、25.0%を超えると一部の起債発行が制限されます。

4. 将来負担比率 9.1%

一般会計等が将来負担すべき実質的な負債の標準財政規模に対する比率であり、これらの負債が将来財政を圧迫する可能性が高いかどうかを示すストック指標です。この比率が高い場合、将来これらの負担額を実際に支払う必要があることから、今後の財政運営が圧迫されるなどの問題が生じる可能性が高くなります。

■資金不足比率

会 計 名	事業の規模 A	資金不足額 B	資金不足比率 B/A
水 道 事 業 会 計	198,057千円	-	-
下 水 道 事 業 特 別 会 計	47,117千円	-	-
農 業 集 落 排 水 事 業 特 別 会 計	6,654千円	-	-
戸 別 合 併 処 理 浄 化 槽 特 別 会 計	18,098千円	-	-
宅 地 分 譲 事 業 特 別 会 計	0千円	-	-

※各公営企業会計ごとの資金不足額の事業の規模に対する比率であり、経営健全化基準（20%）以上となった場合には、経営健全化計画を定めなければなりません。

平成27年度において、資金不足が生じた公営企業会計がないため、資金不足比率は該当しませんでした。

問 企画財政課 ☎359-5501

大郷町人事行政の運営等の状況

地方公務員法第58条の2第3項の規定により、大郷町の職員の任用、給与人事行政の運営状況についてお知らせします。紙面の関係上、一部省略して掲載いたします。全体については、役場前掲示板及び大郷町ホームページに掲載しておりますのでご覧ください。

1. 職員の任免及び職員数に関する状況

① 採用試験の実施状況（平成28年4月採用分）

職 種	受験者	合格者
上級・保健師	1人	1人
初級・行政職	6人	4人
初級・土木職	5人	1人
中級・幼稚園教諭	3人	2人

④ 部門別職員数の状況（各年4月1日現在）

（単位／人）

部門	区分	職員数		増減数
		平成27年	平成28年	
一般行政	議 会	3	3	0
	総務企画	30	33	3
	税 務	8	7	△1
	民 生	6	6	0
	衛 生	7	8	1
	農林水産	7	6	△1
	商 工	3	3	0
	土 木	5	5	0
	小 計	69	71	2
教 育	30	30	0	
普通会計	計	99	101	2
公営企業等	水 道	2	2	0
	下 水 道	3	3	0
	そ の 他	7	6	△1
	小 計	12	11	△1
合 計		111	112	1

② 職員採用の状況

（平成27年4月1日～平成28年3月31日）

職 種	人 数
一般行政職	6人

③ 職員の退職の状況

（平成27年4月1日～平成28年3月31日）

区 分	退職者数
定年退職	6人
普通退職	1人
計	7人

※その他については、国民健康保険特別会計、介護保険特別会計の職員数となります。

※特別職は除かれます。

2. 職員の給与の状況

① 人件費の状況（平成27年度普通会計決算）

住民基本台帳人口 （平成28年1月末現在）	歳出額（A）	実質収支	人件費（B）	人件費率 （B/A）×100
8,481人	4,944,856千円	208,681千円	863,114千円	17.5%

※1 実質収支は当該年度における剰余金です。 2 人件費には職員共済費、議員報酬、特別職の給与が含まれます。

② 職員給与費の状況（平成28年度普通会計当初予算）

職員数 （A）	給 与 費				一人当たり給与費 （B/A）
	給 料	職員手当	期末・勤勉手当	計（B）	
106人	371,623千円	42,593千円	142,206千円	556,422千円	5,249千円

※職員手当には、退職手当は含みません。

③ 職員の平均給料月額・平均給与月額・平均年齢の状況（平成28年4月1日現在）

区 分	平均給料月額	平均給与月額	平均年齢
一般行政職	286,700円	327,200円	40歳1月
技能労務職	293,400円	317,200円	51歳6月

④職員の初任給の状況（平成28年4月1日現在）

区分	大郷町		国		区分	大郷町		国			
	初任給	採用2年後	初任給	採用2年後		初任給	採用2年後	初任給	採用2年後		
一般	大学卒	176,700円	188,600円	176,700円	188,600円	技能	高校卒	142,000円	150,300円	-	-
行政職	高校卒	144,600円	153,000円	144,600円	153,000円	労務職	中学卒	126,400円	133,200円	-	-

⑤国との給料月額の水準比較(ラスパイレス指数)の状況

年度	平成23年度	平成24年度	平成25年度	平成26年度	平成27年度
一般行政職	89.5	98.6	97.1	91.0	92.5

※ラスパイレス指数は、国家公務員の給料を100とした場合の町職員の給与水準を示したものです。

3. 職員の勤務時間及びその他の勤務条件

①職員の勤務時間（標準的なもの）

1週間の勤務時間	開始時間	終了時間	休憩時間
38時間45分	午前8時30分	午後5時15分	正午～午後1時

③時間外勤務及び休日勤務等の状況

（平成27年4月1日～平成28年3月31日）

時間外・休日勤務総時間	職員一人当たりの平均時間
10,132時間	104時間

②年次有給休暇の取得状況

（平成27年1月1日～平成27年12月31日）

総付与日数	総使用日数	全対象職員数	平均使用日数	取得率
4,108日	847日	105人	8.1日	20.6%

※総付与日数は、前年から繰り越された日数を含みます。
※育児休業者、採用者、退職者は除く。

④育児休業の状況

（平成27年4月1日～平成28年3月31日）

区分	男性	女性
新たに育児休業を取得した者	0	1
前年度から引き続いている者	0	0

（単位／人）

4. 職員の分限及び懲戒処分状況

①分限処分者数 ②懲戒処分者数（平成27年4月1日～平成28年3月31日） なし

5. 職員のサービスの状況

①職員の営利企業等従事許可の状況（平成27年4月1日～平成28年3月31日） なし

6. 職員の研修及び勤務成績の評定の状況

①研修の状況（平成27年4月1日～平成28年3月31日）

研修名	研修場所(主催)	実施年月	実施日数	受講者数
階層別研修	县市町村職員研修所等	平成27年6月～平成28年1月	2～4日	27人
専門研修		平成27年5月～平成27年8月	2～3日	5人
O A 研修		平成27年8月～平成27年11月	1～2日	6人
トップセミナー		平成27年7月	1日	10人
新規採用職員研修	宮城県町村会	平成27年4月	2日	6人
新規採用職員研修	大郷町役場	平成27年4月	1日	6人
新規採用職員研修	七十七銀行	平成27年4月	1日	6人
自衛隊体験入隊	陸上自衛隊大和駐屯地	平成27年5月	3日	6人

②勤務成績の評定の状況

評定の回数	1回
評定の時期	10月



長寿を祝って 敬老会

9月19日、75歳以上の敬老者が出席し、フラップ大郷21で敬老会が開催されました。

式典では赤間町長があいさつを述べ、来賓の方々からお祝いの言葉をいただき、大郷小学校の代表児童4名による敬老作文が発表されました。

また、アトラクションでは、老人クラブによる踊りと、文化協会の和太鼓「幸」による和太鼓演奏が披露され、参加者の方々は楽しいひとときを過しました。



祝 平成28年度大郷町敬老会



新しい町道が開通しました!

9月22日、町道里部線が供用開始となりました。これにより、鶉崎・土橋地区から県道大和松島線へのアクセスが容易となり、通勤や通学などの利便性が高まりました。



11～12月は、県税・市町村税の「宮城一斉滞納整理強化月間」です

～税金の納め忘れはありませんか?～

皆さんが負担している税金は、教育、保健衛生、上下水道、産業、警察、消防など、様々な行政サービスのほか、東日本大震災からの復旧・復興事業にも使われており、私たちの暮らしを支える大切な財源です。

県と市町村では、税負担の公平性と財源の確保のため、11月と12月の2カ月間を「宮城一斉滞納整理強化月間」として、税金を滞納している方に対する徴収対策を強化します。

期間中は、税金の滞納者に対し自宅への電話催告や、勤務先・取引先などへの財産調査、自宅などの搜索、預金・給与・不動産などの差し押さえ、自動車のタイヤロックなど徴収対策を集中して実施します。税金は、納期限までに必ず納めましょう。

問 税務課 ☎359-5505

宮城県市町村合同公売会in登米 開催

県および市町村が税金の滞納者から差し押さえられた動産を売却します。入場は無料ですので、ぜひご参加ください。

日程：11月12日(土)

タイムスケジュール

9:00～ 開場・出品物の下見

9:30～ オークション(せり売り)開催

10:30～10:45 第1回入札

11:30～11:45 第2回入札

12:35～12:45 再入札

※出品物の都合で入札中止または回数や時間等を変更する場合があります

場 所：登米市迫体育館

※駐車場は登米市役所の駐車場をご利用ください

当日必要なもの：購入代金、印鑑、身分証明書、代理で入札する場合は委任状

問 宮城県税務課 ☎211-2326
地方税徴収対策室 ☎211-6681

大郷町消費生活相談

訪問販売・通信販売・インターネット通販の不正請求など消費者トラブルをお気軽にご相談ください。

日時：毎週火曜日
午前10時～正午、午後1時～3時

※11月8日、29日午後の相談はお休みです。

場所：役場3階 監査委員室

相談員：及川よし子さん

直通電話：359-5541

問 農政商工課 ☎359-5503

メールマガジン登録随時受付中

3月から配信を開始しましたメールマガジンに、多くの方の登録をいただきありがとうございます。配信内容についてのご意見もぜひお寄せください。

メールマガジンの登録は、町のホームページで随時受付中です。

配信日：毎月1日

種類：（1種類だけでも登録できます）

①子育て支援 ②観光・イベント ③防犯

問 総務課 ☎359-5500

熊出没注意!!

今年は全国的にクマによる人身被害が多発しています。クマとの不意の遭遇にご注意ください。

クマの出没を防ぐためには

○入山・農作業を行う際に注意すること

- ・作業中はラジオなど音の出るものを携帯し、自分の存在をアピールしましょう
- ・クマの出没情報に留意し、クマの行動が活発になる早朝、夕方の作業は周囲に気をつけましょう
- ・森林や斜面林などのそばの農地は、クマの出没ルートとなりやすいので特に注意し、周囲の下草を刈り払いましょう
- ・頻りにクマが出没する地域では、できるだけ単独での作業は避けましょう

○誘引物を除去しましょう

- ・生ゴミや野菜・果実の廃棄残さを適切に処理しましょう
- ・農地では果樹園が最も被害を受けやすいので、収穫後の放置果実は適切に除去しましょう
- ・クマは、収穫物収納庫に入り込んで採食することもあるため、収納庫はきちんと施錠するなど管理を徹底しましょう
- ・草刈機などに使われるガソリンなどの揮発性物質もクマの誘引物となるため、保管場所にも注意しましょう

もしも、クマに遭遇してしまったら

近くにクマがいることに気がついた場合、落ち着いて、クマに背を向けずにゆっくりとその場から離れてください。クマを驚かすので、大声を出したり、走って逃げたりすることはやめましょう。

問 農政商工課 ☎359-5503



不妊に悩む方への特定治療支援事業のお知らせ

町では、不妊治療を受ける夫婦の経済的負担の軽減を図るため、特定不妊治療（体外受精又は顕微授精）に要する費用の一部を助成しています。

助成対象者

- 特定不妊治療を受けた時点で、夫婦または夫婦のいずれか一方が大郷町の住民基本台帳に記載されている方
- 宮城県不妊に悩む方への特定治療支援事業助成の承認決定を受けている方
- 他の市町村で、同一治療期間の特定不妊治療の助成を受けていない方

助成額と回数

- 1回の治療につき10万円（一部の治療は5万円）までを助成します。ただし、支払った治療費から県の助成額を除いた額が助成対象となります。
- 男性不妊治療（精子を精巣または精巣上体から採取するための手術）を行った場合は、1回の治療につき10万円までを助成します。
- 初めて助成を受けた際の治療期間初日における妻の年齢が、40歳未満である時は通算6回まで、40歳以上である時は通算3回まで助成します。

問 保健福祉課 ☎359-5507

国民年金だより

納めた国民年金保険料は全額が社会保険料控除の対象になります

国民年金保険料は、所得税法及び地方税法上、健康保険や厚生年金などの社会保険料を納めた場合と同様に、社会保険料控除としてその年の課税所得から控除され、税額が軽減されます。

控除の対象となるのは、平成28年1月から12月までに納められた保険料の全額です。過去の年度分や追納された保険料も含まれます。

また、ご自身の保険料だけでなく、配偶者やご家族（お子様等）の負担すべき国民年金保険料を支払っている場合、その保険料も合わせて控除が受けられます。

なお、平成28年中に納付した国民年金保険料について、社会保険料控除を受けするためには、年末調整や確定申告を行うときに、領収証書など、保険料を支払ったことを証明する書類の添付が必要になります。

このため、平成28年1月1日から9月30日までの間に国民年金保険料を納付された方には、11月上旬に日本年金機構から「社会保険料（国民年金保険料）控除証明書」が送られますので、申告書の提出の際には必ずこの証明書または領収証書を添付してください。（平成28年10月1日から12月31日までの間に、今年はじめに国民年金保険料を納められた方へは、翌年の2月上旬に送られます。）

税法上とても有利な国民年金は、老後はもちろん、不慮の事故など万一のときにも心強い味方となる制度です。保険料は納め忘れないようきちんと納めましょう。

風水害等の災害で大きな被害を受けたことにより、国民年金保険料の納付が困難な場合、申請をして承認されると、保険料の全額が

免除される制度があります。国民年金の場合、震災・風水害・火災その他これらに類する災害により、被保険者の所有に係る住宅、家財、その他の財産につき、被害金額がおおむね2分の1以上の損害を受けたときが対象となります。

天災時には国民年金保険料免除制度の申請を
 風水害等の災害で大きな被害を受けたことにより、国民年金保険料の納付が困難な場合、申請をして承認されると、保険料の全額が

免除される制度があります。

国民年金の場合、震災・風水害・火災その他これらに類する災害により、被保険者の所有に係る住宅、家財、その他の財産につき、被害金額がおおむね2分の1以上の損害を受けたときが対象となります。

○申請に必要な書類
 ・国民年金保険料免除・納付猶予申請書
 ・罹災証明書、または被害農林漁業者等と認定された被害認定書の写し
 ・罹災証明のみで被害の程度が判断できない場合
 ・国民年金保険料免除・納付猶予申請に係る被害状況届

況届
 ・保険金・損害賠償金等が支給される場合
 ・保険金・損害賠償金額等の確認できる証明書の写し

（ご本人以外の方が提出される場合は委任状が必要です。）
 ○免除される期間
 ・事由の生じた日の前月分から翌年の6月分まで
 ※保険料の納付が困難な場

合は、早めに申請をしてください。
 ○免除された期間の年金は
 ・全額免除された期間の老齢基礎年金額は、保険料を納めた場合の2分の1で計算されます。
 ・保険料が免除された期間は、10年以内であれば、あとから保険料を納める（追納する）ことができます。追納することにより、将来受給する年金額を増やすことができます。
 ・保険料免除期間の翌年度から起算して、3年度目以降に追納する場合は、当時の保険料額に経過期間に応じた加算額が上乘せられます。

許証、健康保険証等をご持参ください。また、代理の方が相談する場合は本人からの委任状が必要となります。
 日 時／11月24日（木）
 午前10時～午後3時
 場 所／まほろばホール（大和町）1階会議室

年金相談及び納付相談会のお知らせ

年金事務所の職員が保険料の納付や免除、受給に関する手続きや見込額、受給者の各種申請等、さまざまな疑問にお答えいたします。ぜひこの機会にご相談ください。

※本人確認のため、年金手帳・証書等の基礎年金番号がわかるもの、運転免許

町民課

☎359-5504
 仙台北年金事務所
 ☎224-0891



婚活支援を行います

独身者の婚活支援として、男女に出会いの場を提供する「婚活イベント」や「結婚相談サービス」を利用される方に対し、参加経費の一部を助成いたします。お気軽にご相談ください。

【対象者】①町内に1年以上住所を有する20歳以上の独身の方

②世帯員全員に町税の滞納がない方

【対象となる事業】①みやぎ青年婚活サポートセンターが実施する婚姻相談サービス事業

②結婚相手を紹介する業務を営む者が実施する婚姻相談サービス事業

【助成額】申請1回あたり5,000円

(かかった経費が5,000円未満のものについてはその金額) 問 農業委員会 ☎359-5517

平成28年度 みやぎ県民大学 生涯学習自主企画講座(大郷町会場) 受講生募集!!

大郷町を会場にみやぎ県民大学の講座が開講します。大郷町の地史や郷土に関する知識を深め、地域の良さを再発見しましょう。当日は心を癒す音楽演奏(大正琴・ケーナ)も実施されます。

テーマ 第1回 「大郷町の歴史について」 (伊達藩との関係など)
 第2回 「大郷町の雑学について」 (歴史・行政・自然・地勢・伝統など)

主催：宮城県教育委員会 共催：大郷町教育委員会 運営：NPO法人マナビサポ20
 場所：大郷町中央公民館 3階大ホール 定員：50名(県民対象) ※先着順
 受講料：無料 申込期限：11月18日(金)

期日・時間	内容	講師・演奏者
第1回 12月3日(土) 午前9時30分～正午	・開講式 ・歴史講話 ・大正琴の演奏	仙台市教育委員会文化財課専門員 木村浩二氏 木村流大正琴指導師範 菊池敏子氏
第2回 12月10日(土) 午前9時30分～正午	・大郷ものしり検定 ・ケーナの演奏 ・閉講式	マナビサポ20 理事長 菊池満氏 レッツ・アンデス代表 庄子巖氏

申・問 B & G 海洋センター ☎359-2982

あなたの借金必ず解決できます!宮城県多重債務無料相談会開催!

多重債務の問題解決に向け、債務整理や生活再建支援のための相談会を実施します。

開催期間：11月30日(水)～12月4日(日)

相談時間：午前9時30分～午後4時30分(1人当たり原則1時間30分)

●相談会日程

開催日	会場	定員(個人)	開催日	会場	定員(個人)
11月30日(水)	県石巻合同庁舎	16名	12月2日(金)	県大河原合同庁舎	16名
	県登米合同庁舎	8名		県大崎合同庁舎	8名
12月1日(木)	県栗原合同庁舎	4名	12月3日(土)	県庁	24名
	県気仙沼合同庁舎	8名	12月4日(日)	県庁	24名

●申込方法(事前予約制)

予約受付期間：11月7日(月)～25日(金)

■個人の方	宮城県消費生活センター ☎261-5164 予約受付時間：午前8時30分～午後5時15分
■事業者の方 (12/3・4県庁、12/1気仙沼、12/2大河原)	東北財務局金融監督第三課 ☎266-5703 予約受付時間：午前9時～正午、午後1時～5時

問 宮城県消費生活・文化課(消費生活センター) ☎211-2524

第36回富谷黒川地区中学校 新人体育大会結果(9月24~25日)

団体の部

- 優勝 ☆卓球女子
☆剣道男子
- 第3位 バスケットボール男子
バスケットボール女子
卓球男子

個人の部

- 優勝 ☆赤間 駿 (卓球男子)
☆高橋穂乃香 (卓球女子)
渡邊 茜 (柔道女子52kg級)
- 準優勝 ☆平塚 鳳麗 (卓球男子)
☆藤門 凜果 (卓球女子)
遠藤 快研 (剣道男子1年)
- 第3位 ☆鎌田 舞 (卓球女子)
☆赤間さくら (卓球女子)
高橋 玲央 (柔道男子50kg級)
- ベスト8 ☆鎌田 眞子 (卓球女子)
☆…県大会出場

2016大郷町交通安全大会 開催 ～交通安全は茶の間から～

日時：11月13日(日) 午前10時～
場所：大松沢社会教育センター体育館

大郷幼稚園一日入園を実施します

平成29年度入園予定のお子さんを対象に、一日入園を実施します。

対象幼児：大郷町内に居住している、平成24年4月2日～平成25年4月1日までに生まれた幼児

日時：12月2日(金) 午後1時30分～

場所：大郷幼稚園

※詳しくは、後日案内状を送付します。

問 大郷幼稚園 ☎359-8288

新しい本が増えました!

中央公民館の図書室には、赤ちゃんから大人の方向けの本が、およそ15,000冊あります。一人3冊まで、2週間貸し出していますので、どうぞご利用ください。

一般図書

『コンビニ人間』 (村田沙耶香)
『海に見える理髪店』 (荻原 浩)
『希望荘』 (宮部みゆき) など35冊

児童図書

『くつつつあるけ』 (乳児)
『ミッケ!ミステリー』 (幼・小学生)
『ナツカのおばけ事件簿』 (小学生) など52冊

問 中央公民館 ☎359-5515

平成29年 大郷町成人式

日時：平成29年1月8日(日)
午前11時～
(受付 午前10時～)

場所：文化会館

対象：平成8年4月2日～平成9年4月1日生まれで現在大郷町内にお住まいの方、ならびに、大郷町内の小・中学校を卒業された方

※対象者には11月中に案内状を送付します。

問 中央公民館 ☎359-5515



11月は「児童虐待防止推進月間」です

児童虐待に関する相談件数は依然として増加しており、子どもの生命が奪われるなど重大な事件が後を絶ちません。児童虐待問題は社会全体で早急に解決すべき深刻な問題となっています。あなたの気づきが子どもを守ります。

『さしのべて あなたのその手 いちはやく』

児童相談所全国共通ダイヤル

こんなときは、すぐに電話してください。

- あの子、もしかして虐待を受けているのでは。
- 子育てが辛くて、つい子どもにあたってしまう。
- 近くに子育てに悩んでいる人がいる。

※通告・相談は匿名で行うことができます。通告・相談した人、内容等に関する秘密は守られます。

☎189
に電話 → 児童相談所の専門家が対応します。



真剣な表情で

エコクラフトで小物入れ作りに挑戦

9月23日 赤間佳代子氏（川内）を講師に迎え、公民館講座「エコクラフト教室」が行われました。

エコクラフトバンドという再生紙でできた紙バンドを編んで小物入れを作りました。最初は編み方を覚えることや力加減、バランスなどが難しく受講生は苦戦していました。受講生同士で教え合っている姿も見られ、慣れてくると真剣な表情で集中して作業に取り組み、かわいらしいハート型の小物入れを完成させました。

上戸橋が完成 開通式を挙行！

9月24日 大松沢地区の町道上戸線上戸橋の開通式が、赤間町長をはじめ、国・県・町議会議員や町関係者、地域住民出席のもとに行われました。

当日は晴天に恵まれ、竣工祭に引き続き行われた渡橋式では、大郷中学校吹奏楽部の演奏のもと、テープカットやくす玉開花が行われ、赤間町長と石川議長、親子三代夫婦で出席の石井次男さんご家族を先頭に渡り初めを行い、完成を祝いました。なお、上戸線の供用は、県道取付工事が完了する平成29年3月末日を予定しています。



完成を祝って



親子三代夫婦を先頭に渡り初め



大郷中吹奏楽部の演奏

子どもたちへ本の楽しさを伝えるために

9月27日 紙芝居文化の会の伊藤俊子氏を講師に迎え、町教育委員会と県教育委員会の共催事業「読み聞かせ講座」が中央公民館で行われました。

今回の講座では、おはなし会で使用するプログラムの編成方法について学びました。グループごとに持ち寄った絵本や紙芝居を広げ、どのようにして子どもたちに本の内容を伝えるか、楽しんでもらうかなどを対象年齢や時間を考慮して話し合いました。参加者は普段の活動を見直し、読み聞かせのスキルアップを図りました。



グループで話し合いました



ゲートボールを通して

交通安全の意識を高めました

9月30日 大郷町老人クラブ連合会主催による交通安全ゲートボール大会が、ソフトボール場で開催され、町内12チームが参加しました。

秋の交通安全運動期間中ということもあり、反射材が使われた襷を身に付け、交通ルールを組み入れた試合が行われ、コートに入る際に「右よし、左よし」と安全確認をしていました。

参加者はゲートボールを楽しみながら、交通安全や交通事故防止への意識を高めました。

頑張りました運動会！

10月1日・8日・12日 大郷保育園、大郷幼稚園の運動会がフラップ大郷21、子育て支援センターの運動会がB&G海洋センターで開催されました。

園児たちはかけっこやリレー、親子競技などを全力で頑張っていました。また、運動会に向けて練習したダンスは、小さな体を大きく動かして元気いっぱいに踊りました。

会場では、園児たちのかわいらしく一生懸命な姿に、応援にかけつけた家族の方々からはたくさんの声援や拍手が送られ、大いに盛り上がりました。



心をひとつにパラバルーンを披露（幼稚園）



力いっぱい走ってゴール（保育園）



親子で楽しみました（子育て支援センター）

食育を通して

10月6日 大郷小学校教諭の奥平大和氏を講師に迎え「食育はどうあるべきか～食農教育の実際～」と題し、食生活改善推進員会研修会が役場会議室で行われました。

小学校で取り組んだ食農教育を例に、食について学ぶことは、科学や歴史など様々な教科の学習にもつながると説明がありました。

農業を営んでいる会員の方も初めて知ったことが多く、食に対する価値観や、食育について改めて考える機会となりました。



小学校での取り組みから

母子健康手帳交付のお知らせ

安全・安心に出産・育児ができるように、手帳交付時に保健師・栄養士の個別面談を行っていますので、事前に電話連絡をお願いします。

交付日時（予約制）

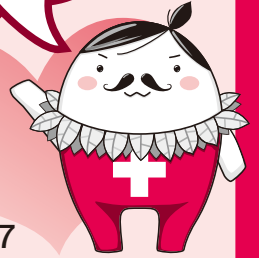
毎週月曜日（祝日の場合は翌日）
午前8時30分～午後5時
（第1・3月曜日は午後6時30分まで）

所要時間：30分程度

場 所：保健福祉課



いきいき 健康家族



問 保健福祉課
☎359-5507

ダニ媒介感染症にご注意ください！

ダニは、ライム病・回帰熱・日本紅班熱・ダニ媒介性脳炎・重症熱性血小板減少症候群などの病気の原因となる病原体を保有していることがあり、咬まれることでこれらの病気に感染することがあります。

- ①マダニが多く生息する場所（草むらや藪など）に入る際には、肌の露出を少なくしましょう。
 - 長袖・長ズボンを着用する ○足を完全に覆う靴をはく（サンダルは避ける） ○手袋をする
 - シャツの裾はズボンの中に、ズボンの裾は靴下の中に入れる ○首にタオルを巻く ○帽子をかぶる屋外活動後は入浴し、マダニに咬まれていないか確認してください。特に、脇の下・足の付け根・手首・膝の裏・胸の下・頭部（髪の毛の中）がポイントです。
- ②マダニに咬まれた際、無理に引き抜こうとすると、マダニの一部が皮膚内に残って化膿したり、マダニの体液を逆流させてしまったりする恐れがあるので、医療機関（皮膚科）で処置（マダニの除去・洗浄など）を受けましょう。
- ③マダニに咬まれた後、数週間程度は体調の変化に注意し、発熱等の症状が現れた場合は、医療機関で診察を受けてください。

予防接種のお知らせ

日本脳炎

- ①平成7年4月2日から平成19年4月1日生まれで4回接種を完了していない方は、20歳未満の間に接種してください。
- ②平成19年4月2日から平成20年4月1日生まれで4回接種を完了していない方は、9歳～13歳未満の間に接種してください。

※13歳以上の方は、保護者同伴なしで接種することが可能です。その場合は、『保護者同意書』が必要となりますので、保健福祉課でお受け取りください。なお、町ホームページよりダウンロードすることもできます。

麻疹風しん

- ①1歳から2歳未満のお子さんは、第1期を早めに接種してください。
- ②平成22年4月2日から平成23年4月1日生まれのお子さんは、第2期を早めに接種してください。

ジフテリア・破傷風（四種混合2期）

11歳以上13歳未満の方は、早めに接種してください。
（母子健康手帳には、三種混合2期と記載されている場合があります。）

宮城県こども夜間 安心コール

夜間のお子さんの急な発熱やケガなどの対処方法について、看護師が電話での相談に応じます。

- ・プッシュ回線の固定電話、携帯電話からは#8000
- ・上記以外からは☎022-212-9390
- ・毎日午後7時から翌朝午前8時まで受付しています。

申 申し込み先 問 問い合わせ先 申・問 申し込み・問い合わせ先 場・問 場所・問い合わせ先 場 場所

おやこのへや

日時：11月16日(水)
午前9時30分～11時
場所：保健センター
対象：0歳～小学校入学前のお子さんと保護者
内容：育児相談・自由遊び等
問 保健福祉課 ☎359-5507



健康相談

健康について心配・不安なことがある方、お気軽にご相談ください。
日時：11月7日(月)
午前9時30分～11時
※事前に電話でご連絡ください。
問 保健福祉課 ☎359-5507

のびのび相談

就学前のお子さんで、ことばの発達の遅れや落ち着きがないなど、精神発達面で心配な方は、臨床発達心理士が相談に応じます。(予約制)
問 保健福祉課 ☎359-5507

ひきこもり・思春期こころの相談

日時：11月9日(水)
午後1時30分～4時30分
※日時変更の場合があるため要電話予約
場・申 塩釜保健所母子・障害第二班 ☎365-3153

HIV抗体検査・クラミジア抗体検査・肝炎検査・骨髄バンク登録

日時：11月10日(木)・24日(木)
午前10時～11時
(検査前日まで要予約)
検査料：原則無料
申・問 塩釜保健所黒川支所 ☎358-1111

休日当番医

月日	当番医	住所	電話番号
11月3日	大富耳鼻咽喉科	富谷市日吉台	☎358-9120
6日	きぼうの杜診療所	大和町吉田	☎344-4607
13日	ちば小児科医院	富谷市富谷	☎358-0601
20日	田山小児科医院	大和町吉岡	☎345-0738
23日	塚本耳鼻咽喉科医院	大和町吉岡	☎345-2734
27日	長澤整形外科クリニック	富谷市富ヶ丘	☎358-7688

※休日の診療時間は午前9時～午後5時までです。ただし、急病患者数が過多となった場合、早期に受付を終了する場合があります。
※公立黒川病院(☎345-3101)で、夜間・休日救急診療を希望される場合は、電話でお問い合わせください。

乳幼児健診日程

1歳6か月児健診

日程：11月17日(木) 受付時間：午後0時30分～0時45分
場所：保健センター 対象：平成27年2月～4月生まれ

食生活改善推進員会一口メモ

みんなで作って みんなで食べよう!

揚げだし豆腐のモロヘイヤ鶏そぼろあんかけ

材料(2人分)

木綿豆腐 130g
モロヘイヤ 60g
里芋 2個
鶏ひき肉 60g
しめじ 1/2パック(50g)
揚げ油 適宜
片栗粉 適宜



A [しょうゆ 大さじ1
砂糖 大さじ1
みりん 大さじ1
酒 大さじ1
だし汁 1カップ
水溶き片栗粉用 [片栗粉 大さじ1
水 大さじ2
生姜 適宜

【作り方】

- 豆腐は4等分して、キッチンペーパー等で包んで水をきる。モロヘイヤは茹でて刻んでおく。里芋は皮をむき半分につけて、塩でもみ、ぬめりを水で洗い流し、竹串が刺さるまで茹でる。
- 水気を切った豆腐に片栗粉をまぶして油で揚げる。
- 鍋にAを入れてひと煮立ちさせる。しめじ、鶏ひき肉、里芋を加えて、さらに煮る。鶏ひき肉に火が通ったら里芋を取り出し、①のモロヘイヤを加えて、水溶き片栗粉でとろみをつける。
- 器に豆腐と里芋を盛り付け、③をかけて生姜のせん切りをのせたら出来上がり!

一人分 栄養価	エネルギー	たんぱく質	脂質	塩分
	243kcal	14.2g	9.6g	1.4g

子育て支援センターより

○自由来園 平日 午前10時～11時30分 午後1時～4時30分
土曜日 午前10時～11時30分

○おしゃべりマミィ (どなたでも自由に参加できます)

日時: 11月1日(火)・12月2日(金) 午前9時30分～11時30分
内容: お子さんを遊ばせながら、保護者同士おしゃべりを楽しんだり、お友だちと一緒に遊んだりできます。お子さんの手形をとったり身長体重を測ったりするコーナーもあります。



サークル・作って遊ぼう
「ハロウィンバッグのできあがり」

○遊びの出前のおしらせ

日時: 11月25日(金) 午前10時～11時 場所: 中央公民館

内容: 保育士がおもちゃをもって遊びに行きます。おもちゃで遊んだり、お友だちと一緒に遊んだりできます。親子で気軽に遊びに来てください。

○遊びの会のお知らせ「親子で一緒に体を動かして遊ぼう！」

日時: 11月29日(火) 午前10時～11時30分 場所: 子育て支援センター

内容: 親子で触れ合いながら体を動かして遊びましょう。

持ち物: 水分補給用の飲み物 定員: 15組 (定員になり次第締め切らせていただきます)

※参加希望の方は、電話または支援センターまで直接お申し込みください。

申・問 子育て支援センター ☎359-5755

健康器具が利用できます

B & G海洋センターで、健康器具が利用できます。お気軽にご利用ください。ご利用の際は、タオルもしくはバスタオルをご持参ください。

利用できる健康器具: ランニングマシン 1台、エアロバイク 2台、電動マッサージ機 1台

利用時間: 開館日の午前9時～午後5時 (利用受付は、午後4時30分まで)

利用できる方: 高校生以上で職員による講習を受けた方 問 B & G海洋センター ☎359-2982

文芸の郷

川柳

経済論教えてくれる空財布

中村 佐藤牛歩

施設にて沈む夕日を眺めてる

鶴崎 千坂みつほ

箱庭にTPPまいてる秋野菜

中村 高橋安太郎



平成29年1月号に掲載する

俳句を募集します

応募方法

はがきの裏に作品と住所、氏名、電話番号をご記入のうえ企画財政課まで郵送してください。

※作品はお返しできませんのでご了承ください。

締切日 11月25日(金)

申・問 企画財政課 ☎359-5502

おしらせアラカルト

募集

普通救命講習会受講者

日時：11月24日(木) 午後6時30分～9時30分
 場所：黒川消防署 大郷出張所会議室
 講習内容：AEDを用いた普通救命講習(修了証あり)
 募集人数：10名以内(先着順)
 ※応募多数の場合は次回以降の受講、応募少数の場合は開催を中止することがありますのでご了承願います。(その際は、消防本部から応募された方へ直接連絡します。)
 申込締切：11月18日(金)
申・問 消防本部警防課救急担当 ☎345-6888

募集

平成28年度自衛官等

募集種目	応募資格	受付期間	試験日
自衛官候補生	採用予定月の1日現在、18歳以上27歳未満の男子	受付中～11月28日(月)(締切日必着)	12月3日(土)または4日(日)
高等工科学校生徒(推薦)	平成29年4月1日現在、15歳以上17歳未満の男子	11月1日(火)～12月2日(金)	平成29年1月7日(土)～9日(月)までの間の指定する1日
高等工科学校生徒(一般)		11月1日(火)～平成29年1月6日(金)	平成29年1月21日(土)

1 出願手続き等細部につきましては、大崎地域事務所までお問い合わせください。
 2 以下の日時・場所で説明会を行います。(予約不要)
 日時：11月7日(月)・21日(月) 午後1時～3時
 場所：大崎市(古川ハローワーク内)

問 自衛隊宮城地方協力本部 大崎地域事務所 ☎0229-23-1178

暮らし 大和警察署から

町内の交通事故発生件数【人身事故】

	平成27年	平成28年	
		1～8月	9月
発生件数	14	13	0
死者数	0	0	0
負傷者数	22	22	0

町内の犯罪発生件数

	平成27年	平成28年	
		1～8月	9月
侵入盗	4	4	0
車上ねらい	4	1	1
乗物盗	3	1	0
その他	28	14	4

問 大和警察署 ☎345-0101

暮らし 黒川消防署から

町内の火災発生件数

	平成27年		平成28年	
	累計	9月	累計	9月
建物	3	0	3	1
林野	0	0	0	0
車両	1	0	0	0
その他	1	0	5	0

町内の救急出動件数

	平成27年		平成28年	
	累計	9月	累計	9月
急病	174	15	220	27
交通事故	22	2	19	3
一般負傷	36	2	42	3
その他	35	7	25	2

問 消防本部警防課 ☎345-6888

オフト大郷・ポートピア大郷の売上額の一部が 環境整備協力費として町に交付されています

11月開催日程表

★JRA開催日

日	1	2	3	4	5	6	7	8	9	10	11	12	13	14	15	16	17	18	19	20	21	22	23	24	25	26	27	28	29	30
曜日	火	水	木	金	土	日	月	火	水	木	金	土	日	月	火	水	木	金	土	日	月	火	水	木	金	土	日	月	火	水
オフト大郷(競馬)	川崎ナイター	川崎	川崎	川崎			船橋ナイター					★	大井ナイター							★	浦和						★	大井ナイター		
ポートピア大郷(競艇)	G3(多摩川)						映像機器等改修工事のため休館												一般戦(平野)	一般戦(多摩川)		一般戦(戸田)	一般戦(江戸川)							
	G3(江戸川)																		一般戦(江川)	SG(大村)		一般戦(平和島)								
	一般戦(若松ナイター)																		一般戦(宮島)	一般戦(住之江ナイター)		G3(津)								
																			一般戦(浦和ナイター)	一般戦(浦和ナイター)		一般戦(若松)	一般戦(若松)							

問 オフト大郷 ☎359-2464

問 ポートピア大郷 ☎347-6277

申 申し込み先 **問** 問い合わせ先 **申・問** 申し込み・問い合わせ先 **場・問** 場所・問い合わせ先

募集

ポリテクセンター宮城

平成29年1月入所

公共職業訓練受講生

早期再就職に向けた職業訓練を実施しています。

募集訓練科名(定員)：

住宅リフォーム科、住宅建築工事科、電気・情報通信工事科(各15)、ビル設備サービス科(18)、生産情報ネットワーク技術科(30)

訓練期間：6カ月

平成29年1月5日(木)～6月29日(木)

受講料：無料

(テキスト代等は自己負担)

募集期限：11月10日(木)

※ハローワーク塩釜を通じ申し込みください

入所選考日：11月16日(水)

問 ポリテクセンター宮城
訓練課 多賀城実習場

☎362-2454

募集

「イイ歯デー」 歯科健康テレホン相談

日時：11月8日(火)

午前10時～午後4時

○電話で皆さんの相談の概要を受け付けます。

相談電話番号：265-1667

○回答は3日以内に歯科医師が直接相談者にお答えします。

問 宮城県保険医協会

☎265-1667

募集

中小企業の退職金を 国の制度がサポートします

中小企業退職金共済制度なら、

○掛金の一部を国が助成します。

○掛金は全額非課税。手数料も不要です。

○社外積立型なので管理が簡単です。

○パートタイマーさんも加入できます。

問 独立行政法人 勤労者退職金共済機構 中小企業退職金共済事業本部

☎03-6907-1234

募集

爆発物を使用した 爆弾テロの未然防止に協力を

～農家の皆さんへお願い～

爆弾テロ事件で使用される爆発物の原材料として、皆さんが化学肥料として使用している尿素や、除草剤に含まれている塩素酸ナトリウム等が悪用される可能性があります。そこで、警察から皆さんへのお願いとして

○農薬や化学肥料の保管管理を確実にし、保有量を常に確認しておくこと

○保管する納屋や倉庫には、確実に鍵をかけること

を徹底し、盗難被害に遭った場合や倉庫の鍵が壊された場合等、速やかに警察署または交番・駐在所に連絡をお願いします。

問 大和警察署 ☎345-0101

募集

裁判所からのお知らせ

平成28年11月の広報テーマは「裁判員制度～まもなく名簿記載通知を発送します!」です。

詳しくは、最高裁ウェブサイト (<http://www.courts.go.jp/>) をご覧ください。

問 仙台地方裁判所事務局
総務課広報係

☎222-6115

募集

建設業の活力・働く者の安心 「建設業退職金共済制度」

「建退共制度」は建設現場で働く人のために中小企業退職金共済法という法律によって昭和39年に国が作った退職金制度です。

加入できる事業主

…建設業を営む方

対象となる労働者

…建設現場で働く人

(一人親方でも任意組合を通じて加入できます)

掛金：1日310円

(掛金は全額事業主負担)

問 建退共宮城県支部

☎263-2973

募集

仙台北税務署からの お知らせ

平成28年分所得税青色申告

決算説明会の開催について

区分：営業等

日時：12月8日(木)

午前10時～正午

場所：イズミティ21

区分：不動産

日時：12月8日(木)

午後1時30分～3時30分

場所：イズミティ21

区分：農業

日時：12月9日(金)

午後2時～4時

場所：JAあさひな本店

平成28年分年末調整説明会の開催について

第1回

日時：11月18日(金)

午前10時～、午後2時～

場所：仙台サンプラザホール

第2回

日時：11月24日(木)

午後1時30分～

場所：まほろばホール

※受付は、各会場とも開始時間の30分前から行います。説明会の所要時間は2時間です。

11月11日～17日は、

「税を考える週間」です

平成28年の「税を考える週間」のテーマは、「くらしを支える税」です。この期間中は、租税の意義や役割、税務行政に対する知識と理解を深めていただくために、集中的に様々な広報を行います。国税庁ホームページ内に特設ページを設け、国税庁の各種取り組みについて紹介するほか、ツイッターによる情報発信も実施します。

また、講演会や関係民間団体等と連携して各種イベントを実施します。

詳しくは、国税庁ホームページ(www.nta.go.jp)にアクセスしてみてください。

問 仙台北税務署 ☎222-8121

おしらせアラカルト

よろこび



● 出生 ●

氏名	保護者	行政区
渥美 双葉ちゃん	大峻さん	土橋
高橋 聖蘭くん	翼さん	長崎
中村 羽希くん	孝平さん	中村

● 結婚 ●

氏名	行政区
佐藤 裕寿さん	味明
佐々木千秋さん	味明

おくやみ



氏名	年齢	行政区
佐々木敬子さん	88歳	長崎
成澤 正一さん	90歳	吉ヶ沢
大友 孝助さん	70歳	丸山
石川キヨエさん	89歳	山崎
鈴木さた子さん	91歳	土橋
阿部 光雄さん	79歳	中村

(10月10日までの届出分)

※このコーナーでは戸籍の届け出の際、掲載に承諾された方をお知らせしております。

生活相談・人権相談

〈日 時〉11月8日(火)・22日(火)
午前10時～午後3時
〈場 所〉社会福祉協議会会議室

11月の心郷(ふれあいの家)利用日

地区名	利用日
羽生	8日(火) 21日(月)
山崎	2日(水) 15日(火) 29日(火)
味明・不来内 川内	4日(金) 16日(水) 30日(水)
東成田・中村 鷗崎・土橋	7日(月) 18日(金)
長崎・丸山 土手崎	1日(火) 14日(月) 28日(月)
中粕川	9日(水) 22日(火)
石原・木ノ崎	10日(木) 24日(木)
成田川・上郷 上村・上町 下町・吉ヶ沢 貝柄塚	11日(金) 25日(金)

*11月17日(木)は休館日です。
*利用日以外も使用することができます。
その場合、バスでの送迎はできません。

問 社会福祉協議会 ☎359-2753

行政相談

〈日 時〉11月22日(火)
午前10時～正午
〈場 所〉社会福祉協議会会議室
〈相談委員〉大塚 昭さん
☎347-6711

納期をお忘れなく

今月の納期限：11月30日(水)

	4月	5月	6月	7月	8月	9月	10月	11月	12月	1月	2月	3月
町 県 民 税			1期		2期		3期			4期		
固 定 資 産 税		1期		2期		3期		4期				
軽 自 動 車 税		全期										
国 民 健 康 保 険 税	1期		2期	3期	4期	5期	6期	7期	8期	9期	10期	
介 護 保 険 料	1期		2期		3期		4期		5期		6期	
後期高齢者医療保険料				1期	2期	3期	4期	5期	6期	7期	8期	9期

納税には口座振替が便利です。詳しくはお問い合わせください。問 税務課 ☎359-5505



社会福祉協議会からの お知らせ

～元気アップ教室

ひだまり会を開催します！～

対 象：町内在住のおおむね
60歳以上の方

時 間：午前9時30分～11時

地区名	開催日	開催場所
丸山	11月8日(火)	丸山分館
石原	9日(水)	石原分館
木ノ崎	11日(金)	木ノ崎分館
土手崎	15日(火)	土手崎分館
成田川	17日(木)	成田川分館
上郷	18日(金)	上郷分館
上村	21日(月)	上村分館
上町	22日(火)	上町分館
下町	24日(木)	下町分館
吉ヶ沢	28日(月)	吉ヶ沢分館
貝柄塚	29日(火)	江戸沢分館

～スポーツを楽しむ会を

開催します～

皆さんで楽しみながら体を動かし、ともに楽しい時間を過ごしませんか！

日 時：11月10日(木)

16日(水)

午前9時30分

～11時30分

場 所：B&G海洋センター

対象者：町内在住のおおむね
60歳代の方

問 社会福祉協議会

☎359-2753



ホームヘルパー

主に町内の要介護者の方に対する訪問介護事業を実施しており、業務に従事する登録ヘルパーを募集しています。

時 給：身体介護 1,200円

生活援助 900円

勤務時間等：要相談

問 社会福祉協議会

☎359-2753

アイヌの方々からの様々なご相談をお受けします

公益財団法人 人権教育啓発推進センターでは、アイヌの方々のお悩みをお受けするフリーダイヤルを開設しています。相談は無料で、秘密は厳守します。お気軽にご相談ください。

受 付：月～金曜日(祝日、12月29日～1月3日を除く)

時 間：午前9時～午後5時

アイヌの方々のための相談専用フリーダイヤル ☎0120-771-208

大きくなったら 大郷幼稚園



きんじょう ゆうとくん
(中村)
ほくのゆめは
「お寿司屋さん」



はやかわ まひろくん
(石原)
ほくのゆめは
「自衛官」



させき ひゆうがくん
(中村)
ほくのゆめは
「車屋さん」



ちば たけるくん
(羽生)
ほくのゆめは
「警察官」



みうら ひなちゃん
(羽生)
わたしのゆめは
「警察官」



やまだ ここちゃん
(川内)
わたしのゆめは
「幼稚園の先生」



おおうち まなちゃん
(中村)
わたしのゆめは
「ペット屋さん」



くらしま あいさちゃん
(土橋)
わたしのゆめは
「ケーキ屋さん」

おおさと「夢」劇団15回公演

明るい農村パートVI ～爆笑嫁取り物語～

おおさと「夢」劇団の第15回公演は、昭和の嫁取り物語。師走のまにに笑いを届けます。

日時：12月4日(日)

開場／午後1時 開演／午後1時30分

場所：文化会館

前売券：高校生以上 500円(当日600円)

小・中学生 300円(当日350円)



問 町民劇場実行委員会事務局
(B&G海洋センター内) ☎359-2982

町の人口 (9月末日現在) ※外国人の方も含む ()内は前月比

♂ ♀ **8,391人(-3)**

♂ **4,131人(-5)** ♀ **4,260人(+2)**

🏠 **2,754世帯(+2)**

ホームページアドレス <http://www.town.miyagi-osato.lg.jp/>
E-mail kikaku@town.miyagi-osato.lg.jp

窓口業務延長日(開設時間は夜7時まで)

町民課・保健福祉課・税務課・地域整備課(上下水道)

11月

12月

7日(月)・21日(月)

5日(月)・19日(月)

町からのお知らせは、広報と防災行政無線で行っています。



広報おおさととは環境に配慮し再生紙を使用しています。