

# おおさと

2015  
(平成27年)  
No.397

# 6

未来を創り 育てるまち おおさと  
<http://www.town.miyagi-osato.lg.jp/>



神明社例大祭  
だまロ



大郷町観光PR特命係長

- P2 総合計画
- P3 平成26年度 予算執行状況
- P4～ P17～ タウン通信
- P11～ P20 ぐるっとおおさと まちの話
- P13 ふれあひみ3ば
- P14～ P17～ いきいき健康家族
- P11～ P20 おしらせアラカルト
- P20 大きくなったら ほか

# 大郷町総合計画がスタートしました

今後10年間のまちづくりの指針となる「大郷町総合計画」が平成27年4月からスタートしました。新たなまちづくりの基本理念のもと、町民の皆さんと協働して各種施策に取り組んでまいります。

今月号から4回にわたって総合計画で目指している大郷町の将来像についてお知らせします。今月号は将来像1「産業のさらなる振興で活力のあるまち」です。

**まちづくりの基本理念 「自力」一人ひとりが考え 行動し 未来を創るまちづくり**

## 大郷町の将来像

- 将来像1 産業のさらなる振興で活力のあるまち
- 将来像2 町民が安心して暮らせる健康なまち
- 将来像3 教育のさらなる充実で心豊かなまち
- 将来像4 協働のまちづくりで持続的に発展するまち

### 総合計画とは

将来の本町の方向性を示すもので、まちづくりの計画としては最も上位に位置付けられるものです。「基本構想」、「基本計画」、「実施計画」で構成されます。

## 「産業のさらなる振興で活力あるまち」を目指した主な取り組み



- (1) 持続的な農業と6次産業の育成
- (2) 雇用創出のための企業誘致の促進
- (3) 商工業と観光の振興

基本計画	基本方針	主要施策（一部抜粋）
<p><b>農業の振興</b></p>	恵まれた自然環境と都市近郊の立地条件を生かした特色ある農業を目指すとともに、6次産業化により収益を高め、魅力ある農業を推進します。	<ul style="list-style-type: none"> <li>○認定農業者など地域の担い手の育成。</li> <li>○農産物の付加価値化による農業収入の向上。</li> <li>○各種の補助事業等を活用した農地集積の推進。</li> </ul>
<p><b>地場産業の振興</b></p>	地場産品をPRし「大郷ブランド」を町内外に定着させ、開発センターを拠点として新商品の研究開発を進め、観光ルートなどを利用した新たな販売・流通の確保と、安定供給するための生産体制及び事業体としての自主経営の確立を推進します。	<ul style="list-style-type: none"> <li>○開発センターを拠点とした新商品の開発支援。</li> <li>○物産館を拠点とした地場産品販売。</li> <li>○「大郷ブランド」の定着と新たな販売・流通の確保。</li> </ul>
<p><b>企業誘致の促進</b></p>	雇用の創出や若者の定住促進、税収の増加、地域の活性化等を図るため、本町の地域特性に合致した産業や優良企業を戦略的に誘致し、新たな雇用の創出に努めます。	<ul style="list-style-type: none"> <li>○自動車関連・高度電子機械・食品関連産業等、本町の地域特性に合致した優良企業の誘致促進。</li> <li>○東北放射光施設の誘致促進。</li> <li>○新たな雇用の創出。</li> </ul>
<p><b>商業の振興</b></p>	商業者・商工会・消費者などの意見を集約し、既存の商店を活性化させ、商業基盤の強化を図ります。	<ul style="list-style-type: none"> <li>○商工会等で実施される各種事業への支援。</li> <li>○商業者に制度改正等の情報提供。</li> <li>○小規模事業者経営改善資金融資に対する利子補給。</li> </ul>
<p><b>工業の振興</b></p>	宮城県や関係機関等との連携を強化し、各種支援制度等の情報を積極的に提供するなど、立地企業の支援・育成に努めます。	<ul style="list-style-type: none"> <li>○企業経営安定のため、各種支援制度等の情報提供。</li> <li>○新規取引の開拓や新たなビジネスパートナーとの出会いの支援。</li> <li>○立地企業の地域活動への参加推進。</li> </ul>
<p><b>観光の振興</b></p>	町民・企業・行政が一体となった観光産業推進体制を確立し、町内に点在する観光資源の見直しと周辺整備を図り、町内外への観光情報の発信等に努めます。	<ul style="list-style-type: none"> <li>○観光資源の保全と活用、周辺整備の推進。</li> <li>○支倉常長ゆかりの地のPR及び都市と農村の交流促進。</li> <li>○観光キャラクターによる観光PR。</li> </ul>

大郷町総合計画の全文は、町のホームページからご覧いただけます。また、企画財政課で随時閲覧できます。

**問** 企画財政課 ☎359-5537

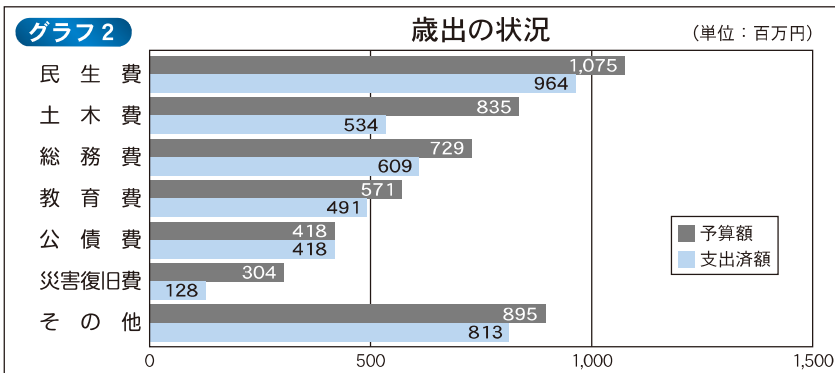
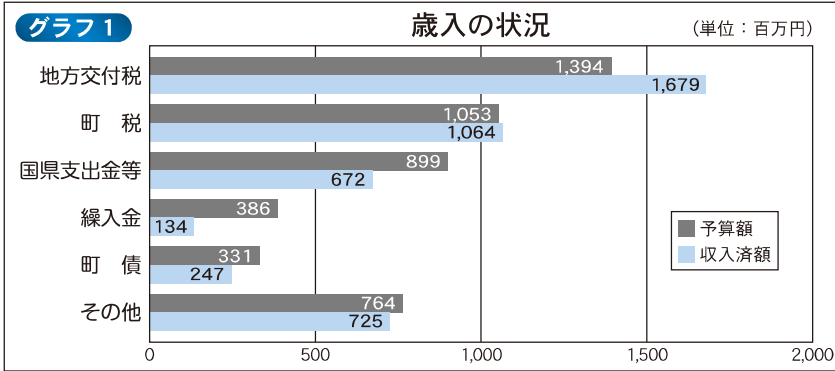
# 一般会計

予算額 48億27百万円 (前年度からの繰越額及び翌年度への繰越額を含みます)  
 収入済額 45億21百万円 対予算額比 93.7%  
 支出済額 39億57百万円 同 82.0%

# 平成26年度

# 予算執行状況

平成27年3月末現在の予算執行状況についてお知らせします。



**(表1) 町税の収納状況**

(単位：千円)

項目	予算額	収入予定額	収入済額	収納率	町民一人あたり税平均負担額(円)
町民税	325,088	359,658	330,334	91.8%	38,595
固定資産税	601,301	652,363	603,969	92.6%	70,565
軽自動車税	23,912	25,069	23,993	95.7%	2,803
町たばこ税	100,000	104,027	104,027	100.0%	12,154
入湯税	2,520	3,155	1,829	58.0%	214
計	1,052,821	1,144,272	1,064,152	93.0%	124,331

3月末人口 8,559人

**(表2) 特別会計の執行状況**

(単位：千円)

会計名	予算額	収入済額	収入割合	支出済額	支出割合
国民健康保険特別会計	1,010,744	880,034	87.1%	886,082	87.7%
介護保険特別会計	1,014,401	987,510	97.3%	906,320	89.3%
後期高齢者医療特別会計	72,675	71,997	99.1%	70,411	96.9%
下水道事業特別会計	216,910	213,851	98.6%	190,702	87.9%
農業集落排水事業特別会計	49,138	49,216	100.2%	38,102	77.5%
戸別合併処理浄化槽特別会計	55,762	45,116	80.9%	52,452	94.1%
計	2,419,630	2,247,724	92.9%	2,144,069	88.6%

**(表3) 町債現在高の状況**

(単位：千円)

区分	平成25年度末現在高	平成26年度末現在高見込	増減
一般会計	4,408,715	4,335,314	△ 73,401
下水道事業特別会計	1,568,233	1,458,333	△ 109,900
農業集落排水事業特別会計	333,813	313,968	△ 19,845
戸別合併処理浄化槽特別会計	70,760	77,104	6,344
水道事業会計	707,018	683,987	△ 23,031
計	7,088,539	6,868,706	△ 219,833
※町民一人あたり(単位：円)	818,633	802,513	△ 16,120

※一般会計及び特別会計の歳入歳出手続きは、出納閉鎖の5月末日まで行われます。

平成27年3月末の一般会計の予算執行状況は、グラフ1(歳入)及びグラフ2(歳出)のとおりです。

歳入では、地方交付税が予算額に対して2億8千5百万円(20.4%)上回りました。また地方消費税交付金やゴルフ場利用税交付金等の歳入額が予算額を上回っています。

しかし、国県支出金等については、対象事業の完了が年度末まで及んだことに伴い、4月以降に歳入予定があることや、町道改良事業等の次年度繰り越しにより、予算額に対して大幅な減となっています。

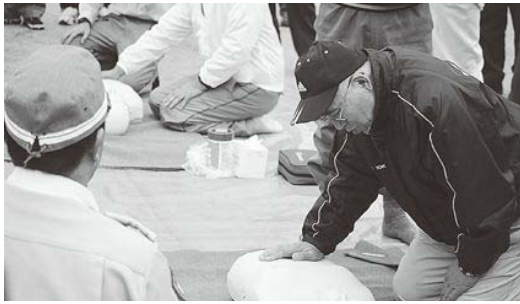
歳出では、土木費において、次年度繰り越し額が大きくなったことなどから、歳出全体の執行率が82.0%にとどまっています。

次に町税の収納状況(表1)では、前年同期比で、固定資産税が1百万円の増となっているものの、町民税が8百万円の減、町たばこ税が5百万円の減など、総額で前年比1千2百万円減の10億6千4百万円となっています。

特別会計の執行状況(表2)では、戸別合併処理浄化槽特別会計で収入割合が80.9%にとどまっていますが、町債の借入を5月予定としているためです。

また、町債現在高(表3)は、借入額の抑制により、全体で昨年度より2億2千万円ほど減少する見込みです。

～家族で防災について話し合みましょう～



東日本大震災から4年あまりが経過しましたが、地震をはじめとする自然災害は思わぬときにやってきます。日ごろから災害に対する備えを怠らず、いつでも対応できるように用意をしておけば被害の拡大を防ぐことができます。

**6月12日**

**みやぎ県民  
防災の日**

○あなたのお宅やご近所は安全ですか？

「防災マップ」は、大地震・洪水などの自然災害発生時の危険箇所や、避難・救援活動に必要な情報が掲載されているので、みんなで確認しましょう。

○災害から命を守るお部屋の総点検

「大地震では、家具は必ず倒れるもの・・・」と考えながら各部屋の総点検を行い、お部屋の「安全空間」をつくらせておきましょう。

○家族みんなで防災会議

近い避難所を2箇所以上確認しておきましょう。

災害時、学校・各種施設への「子どもの引き取り」について、取り決めをしておきましょう。

○日ごろから準備しておきたいもの

数日分の食糧・飲料水・ラジオ・懐中電灯などの準備をしましょう。

指 定 避 難 所 一 覧

施設名称	所在地	避難対象地区
ふれあいセンター21	味明字原下15	山崎・味明・不来内地区
おおさと児童クラブ	中村字屋敷前97-1	川内地区
大郷小学校	中村字屋敷前98	川内・東成田・中村地区
町民体育館	中村字東浦21	中村地区
文化会館	中村字屋舗8-19	中村地区
B & G海洋センター	中村字屋舗65-2	鶉崎・土橋・中村地区
総合運動場	中村字町浦44-1	中村地区
フラップ大郷21	中村字北浦58-1	吉田川の川南地区
中央公民館	粕川字西長崎5-8	長崎地区
保健センター	粕川字東長崎31-7	長崎・羽生地区
大郷中学校	粕川字東長崎3	長崎・丸山・羽生地区
粕川社会教育センター (旧粕川小学校)	粕川字伝三郎23	中粕川・土手崎地区 (水害の場合を除く)
乳幼児総合教育施設	粕川字新30	石原・木ノ崎・成田川地区 (水害の場合、中粕川・土手崎を含む)
大松沢社会教育センター (旧大松沢小学校)	大松沢字旅籠屋9	大松沢地区
各行政区公民館		各行政区一円

## 「暮らしの便利帳」作成へ協定締結

(株)サイネックス様との協働事業により「暮らしの便利帳」を発行することになり、5月19日に協定を締結しました。「暮らしの便利帳」は12月発行予定で、全戸及び転入世帯に配布されます。



## おおさと夏まつり

まちづくりの基本理念である『「自力」一人ひとりが考え、行動し、未来を創るまちづくり』の実現に向けて、町民がこれまで以上に生きる勇気と希望を持ち、絆を強め、活力と魅力ある未来の大郷町に向かって町民が一丸となって楽しめる「おおさと夏まつり」を開催します。

**期 日：8月1日(土)**  
**場 所：フラップ大郷21**

※詳しい内容は次月号で紹介します。

### 募金・協賛金について

昨年は、多くの皆さまよりご協力をいただきまして、誠にありがとうございました。

本年も、町内各店舗に募金箱を設置するほか、町民の皆さまからの協賛金も受付いたします。協賛金について、詳しくは下記へお問い合わせください。

ご協力をよろしくお願いいたします。

**問** おおさと夏まつり実行委員会  
事務局 企画財政課 ☎359-5537

## 農業者年金の現況届は忘れずに

現況届は、農業者年金（経営移譲年金や老齢年金）を受給するために必要な手続きです。

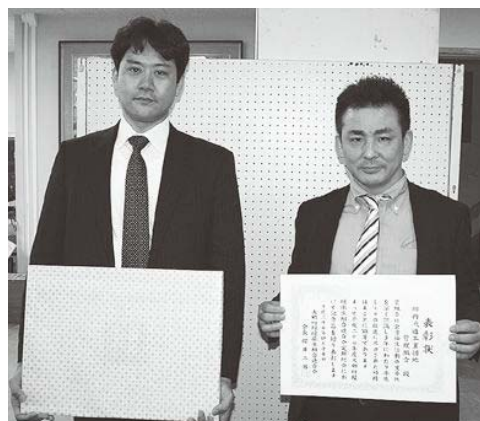
農業者年金基金から5月末までに、現況届の用紙が郵送されます。

提出がない場合、11月からの支給が停止しますので、忘れずに提出するようお願いします。

**提出先：農業委員会**  
**提出期限：6月26日(金)**

※平成26年7月以降に受給を開始された方は、今年の現況届を提出する必要はありません。

**問** 農業委員会 ☎359-5517



川内流通工業団地管理組合  
多年にわたる工業団地内道路等の清掃活動に対し表彰されました。

大郷町環境衛生組合  
連合会長表彰

## 大郷町議会議員選挙執行日程

**投票日**

**8月30日(日)**

**告示日 8月25日(火)**

立候補予定者説明会

日 時：7月30日(木) 午後2時

場 所：役場3階 大会議室

**問** 選挙管理委員会事務局

(総務課内) ☎359-5500

## 行政相談委員に大塚 昭氏

行政相談委員は、役所や特殊法人（NTTや郵便局）などの仕事に関して、苦情や要望を受け付け、皆さんと役所の間立って、その解決の手助けを行います。相談は無料で秘密は厳守されますので、お気軽にご相談ください。

### ◆6月の行政相談日

日 時：6月23日(火) 午前10時～正午

場 所：社会福祉協議会会議室

(前社会福祉協議会事務所)



大塚 昭氏  
(中村)

☎347-6711

※任期は平成29年3月31日までです。

# 平成28年度採用 大郷町職員採用試験(保健師)のお知らせ

大郷町において行政(技術)に従事する職員の採用試験を行います。

試験区分	上級(大学卒業程度)
職種	保健師
採用予定人員	若干名
受験資格	昭和60年4月2日以降に生まれた方で、保健師の資格を有する者又は平成28年3月31日までに取得見込みの者
第一次試験	7月26日(日) 会場 宮城県自治会館
受付期間	6月1日(月)～6月17日(水) ※平日の午前8時30分～午後5時15分
受験申込書の請求	※受験申込書は、6月1日(月)から役場総務課で交付します。

申・問 総務課 ☎359-5500

## ● 青少年国際交流事業参加者募集 ●

事業名	富士山・青少年交流キャンプ
場所	静岡県立朝霧野外活動センター
日程	8月3日(月)～8月6日(木)の3泊4日
対象者	小学3年生～中学3年生(定員100名)
内容	富士山登山、テント生活、撒割り、野外炊飯、世界の料理チャレンジ等を通じた国際交流(在日外国人等)
参加費	小学生 60,000円 / 中学生 71,000円
申込期限	7月10日(金)
説明会	日時: 6月28日(日) 午後3時30分～4時30分 場所: 仙台市情報・産業プラザ セミナールーム2A ※入場無料・予約不要 ※会場変更の場合があるので要事前確認
参加・申込先	公益財団法人国際青少年研修協会 電話 03-6417-9721 ホームページ <a href="http://www.kskk.or.jp">http://www.kskk.or.jp</a>

### 【町で参加費用の一部を助成します】

上記事業の参加費の一部を助成します。助成を希望される場合は、下記によりお申込ください。

#### ●助成対象者(①～③の全てを満たす者)

- ①町内在住者
- ②町税を滞納していない世帯
- ③交付決定後、5年以上在住が見込める者

#### ●助成額

1人あたり参加費の1/2以内

#### ●申込期限

7月17日(金)まで

※申込み様式は町のホームページからダウンロードするか、もしくは企画財政課で配布しています。

※申込み受付終了後、国際交流選定委員会において補助金交付の可否を決定します。

申・問 企画財政課 ☎359-5502

## みんなで防ごう 土砂災害!

6月は土砂災害防止月間(6月1日～7日はがけ崩れ防災週間)です。土砂災害は梅雨や台風の時期に発生の危険性が高まります。地鳴り・山鳴りやがけ崩れの前ぶれなどがあるときは、早めに安全なところへ避難してください。

町では期間中に県と合同で、土砂災害危険箇所の点検を実施します。普段から避難する場所や経路を事前に家族で話し合い、いざというときに備えておきましょう。

問 地域整備課 ☎359-5508



## 農業用施設での 水難事故を 防ぎましょう

子どもたちの水難事故が心配される季節になりました。痛ましい水難事故を未然に防止するため、次のことにご協力をお願いします。

○水路やため池で遊んでいる子どもを見かけたら、注意してください。

○身近な水辺を点検し、危険な場所を見つけたら、安全に必要な措置を取りましょう。

問 地域整備課 ☎359-5508

# 児童手当現況届の提出・ 子育て世帯臨時特例給付金の申請について

児童手当受給者は、毎年6月に「児童手当現況届」の提出が必要です。

この届出は、6月1日現在の養育状況等を確認し、引き続き手当を受けることができるかどうかを決定する大切な手続きです。提出がない場合、6月以降の手当が受けられなくなります。

対象者には案内を送付しますので、期限までに提出してください。

また、児童手当現況届とあわせて「子育て世帯臨時特例給付金」の申請を受け付けますので、必要事項を記入のうえ期限までに提出してください。

## 子育て世帯臨時特例給付金

**対象者**：平成27年5月31日時点で大郷町に住民票があった方で、平成27年6月分の児童手当受給者

**給付額**：対象児童1人につき3,000円

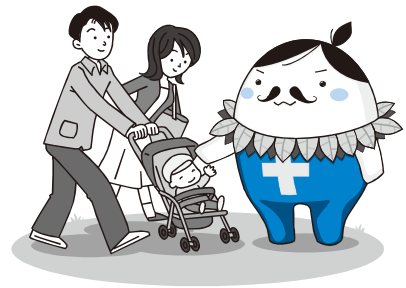
**申請方法**

### <公務員以外の方>

**提出方法**：6月上旬に送付される児童手当現況届に子育て世帯臨時特例給付金の申請欄がありますので、必要事項を記入のうえ下記へ提出してください。

**提出先**：保健福祉課

**提出期限**：6月30日(火)



### <公務員の方>

**提出方法**：申請書類等は各職場より配布されますので、下記へ提出してください。

**提出先**：保健福祉課

**提出期限**：9月10日(木)

※「子育て世帯臨時特例給付金」をよそおった「振り込め詐欺」や「個人情報の詐取」にご注意ください。

問 保健福祉課 ☎359-5507

## 小型家電リサイクル法への取り組みを開始しました



小型家電には、鉄、アルミ、銀、銅、レアメタル（希少金属）といった有用な金属が含まれています。

小型家電リサイクル法は、小型家電に含まれる有用な金属を回収し、リサイクルをすることで、資源循環の促進を図ることを目的としたものです。

大郷町においても、共同でゴミ処理を行っている大和町・大衡村とともに、小型家電のリサイクルに取り組みます。

### Qごみの出し方が変わるの？

ごみの出し方に変更はありません。これまでどおり燃えないごみ、または、粗大ごみとして出してください。収集後に処理場で対象品を選別します。

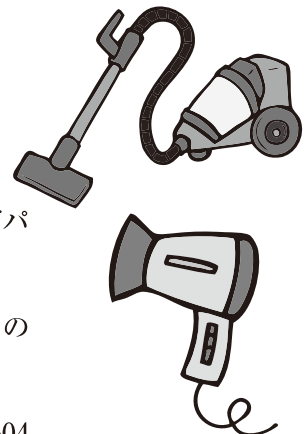
### Q小型家電リサイクルの対象は？

ご家庭の電気や電池で動く製品が対象となります。

ただし、家電リサイクル対象品（テレビ、洗濯機、冷蔵庫、エアコン）及びパソコンはこれまでどおり、出すことはできません。

### Q回収された小型家電はどうなるの？

国の認定を受けた事業者が、回収された小型家電を分解・破碎した後、金属の種類やプラスチックごとに選別され、適正にリサイクルされます。



問 町民課 ☎359-5504

特定健診だよ！  
vol.3



# 大丈夫？受けて安心！特定健診！！

特定健診はメタボリックシンドロームに着目して、自覚症状の少ない生活習慣病の発症を予防するために重要な健診です！

## 忙しくて時間がない方へ

大郷町国民健康  
保険の方が受診できる  
特定健診は町内の各会場で受ける  
「集団健診」と黒川郡内の医療機関で  
8～9月中に受ける「個別健診」の2種  
類から選択することができます。健診  
は年に1度1時間程度です。健康の  
ために時間を作って受診  
しましょう！

## メタボの何が問題なの？

メタボはただの  
肥満ではなく、高血糖、  
高血圧、脂質異常等によって、  
血管障害のリスクが高い状態です。  
命に関わる状態になることも  
少なくありません。

## 太ってないから大丈夫？

メタボ非該当であっても  
血液検査等に異常があれば  
生活習慣病のリスクは高くなります。  
油断せずに毎年健診を受けて自分の  
健康状態を把握することも  
重要です。

## 受診費用がもったいない！

大郷町国民健康  
保険で40～74歳の方なら  
無料で受診することができます。  
生活習慣病になって高額な医療費を  
払うことにならないよう健診を  
受けて健康な体を目指しま  
しょう！



### 特定健診・特定保健指導を受けて・・・

太っていても病気知らずだったため、本格的にダイエットに取り組んでこなかったのですが、特定健診の結果を見て、心配した家族と保健福祉課の職員さんに説得され、メタボ教室に参加することになりました。教室に参加し、メタボリックシンドロームに怖さを覚え、栄養士さんの指導のもと、本腰を入れ生活改善に取り組むことになりました。

毎日4、5本飲む微糖の缶コーヒーを無糖に、大好きなご飯の量を減らすために、ご飯に手を

付ける前に必ず野菜を一皿食べる事など、食生活の改善に取り組んだ結果、半年で体重90kgから75kg、ウエスト95cmから84cm、首周り48cmから43cmとなり、体調も良く健康を実感でき、なにより自分好みのワイシャツをカッコ良く着こなしていること(自称)に満足しています。

今後も毎年特定健診を受けて健康管理をしながら、毎日を楽しく過ごさせていければと思っています。

～大松沢在住のT・Iさんの体験談～

今までの生活習慣を変えるのは簡単なことではありませんが、少し気をつけるだけでも改善できることは多くあります。まずは健診を受診して健康管理から始めてみてください。

### 実施期間

集団健診

**7/24(金)～7/30(木)**

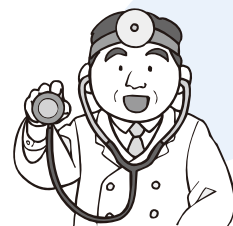
個別健診

**8/1(土)～9/30(水)**

※詳しい日程、会場等は7月上旬に送付する受診票、広報おおさと7月号をご覧ください。

**自己負担額は  
無料です**

※対象は国民健康保険加入の40～74歳の方です。



問 町民課 ☎359-5504



# 国民年金だより

平成27年4月分からの年金額が変わりました

4月分としてお支払いする6月支給分からの国民年金額が、3月分までの額に比べ0.9%増額になります。

年金額は、物価・賃金の変動率に応じて、年度ごとに改定することを基本としています。しかし、過去に物価が下落したにもかかわらず、年金額を据え置いたことで、本来の水準よりも高い水準となっています。

そのため、給付水準が高いことの解消や、現在の高齢世代と将来の高齢者である現役世代との支え合いのバランスを確保するため、緩やかに給付水準を調整することとされています。

これらのことをふまえて年金額が改定されています。改定後の年金額については、「年金額改定通知書」等により、お知らせが届きますのでご確認ください。

	平成26年度 (月額)	平成27年度 (月額) <sup>*1*</sup> <sup>*2</sup>
<b>国民年金</b> 老齢基礎 年金額(満額)：1人分	64,400円	65,008円 (+608円)
<b>厚生年金<sup>*3</sup></b> 夫婦2人分の老齢基礎年金を含む標準的な年金額	219,066円	221,507円 (+2,441円)

- ※1 実際の引上げとなる額については平成26年度の年金額の0.9%に相当する額と完全に一致するものではありません
- ※2 厚生年金の報酬比例部分については、お生まれの年度や加入期間などにより、増額幅が0.9%と異なる場合があります
- ※3 夫が平均的収入(賞与含む月額で42.8万円)で40年間就業し、妻がその期間全て専業主婦であった世帯が年金を受け取り始める場合の給付水準です

被保険者の方に「住民票住所申出書」を送付しています

平成28年1月からのマイナンバー制度導入に向けて、日本年金機構が管理する基礎年金番号の情報が住民票コードが収録されていない方に対して、「住民票住所申出書」(住民票の住所を届出するための文書)が送付されている場合があります。

この申出書を提出いただき、住民票コードを特定し、基礎年金番号とマイナンバーが紐付けされることで、制度導入後は、年金に関する届出の省略等が順次可能となる予定です。同封された返信用封筒にて提出していただくようお願いいたします。

問 町民課

仙台北年金事務所  
☎ 359-5504  
☎ 224-0891

## 消費生活相談コーナー Q&A

Q 暖かくなってきたので、そろそろ健康のため自転車に乗ろうと思うが、購入時に注意すべきことは何か。

A 自転車は便利で身近な移動手段です。最近では、環境への配慮や運動不足解消などの理由から自転車に乗る人も増えていきます。しかし残念ながら、使用中に転倒し、重傷を負う事故も発生しています。

自転車を購入する時は、乗る人の体格や用途にあった種類を選び、できるだけ販売店で試乗し、必要なら最終調整をしてもらってください。通信販売で購入する時は、自転車のサイズが身体に合うかどうか、よく確認して購入してください。自転車は、一定の基準を満たしたものに貼付されているマークを参考にするとよいでしょう。

- ◆ BAAマーク  
自転車安全基準
- ◆ SGマーク  
製品安全協会の基準
- ◆ TSMマーク  
自転車安全整備士が整備点検した自転車に貼付それぞれの基準で保険が付帯されています。

また、ハンドルに重い物袋をぶら下げたり、車体に傘を差し込んだりすると、車輪や泥除けに巻き込まれることがあり、危険です。やらめましょう。

乗る前には取り扱い説明書に従って、日常の点検を行い、交通ルールを守って安全に走行しましょう。

### 大郷町消費生活相談

日 時 毎週火曜日  
午前10時～正午  
午後1時～3時

場 所 役場2階  
監査委員室

相談員 及川よし子さん  
直通電話  
☎ 359-5541

問 農政商工課

☎ 359-5503

## おおぞと「夢」劇団 子役・役者／裏方大募集!

演劇に興味のある方の参加をお待ちしています。

子役・役者：小学生以上の方

裏方：大道具、小道具、照明等

募集人数：それぞれ20名程度

募集締切：7月24日（金）

申・問 B & G 海洋センター ☎359-2982



## プール監視員を 募集します



資格：町内に住所を有する明朗活発な16歳以上で、50メートル以上泳げる方。

業務内容：海洋センタープール監視および軽作業

勤務期間：7月1日（水）～8月30日（日）

勤務時間：午前8時30分～午後5時15分

午後5時15分～8時15分

賃金：時給780円

募集人数：4名

募集方法：市販の履歴書に必要事項を記入の上、海洋センターにお申し込みください。

応募締切：6月10日（水）

面接日：6月13日（土）

申・問 B & G 海洋センター ☎359-2982

## 子育て支援センターより

○自由来園 平日 午前10時～11時30分 午後1時～4時30分

土曜日 午前10時～11時30分

○おしゃべりマミー（自由参加のサークル）

日時：6月1日（月）・7月2日（木） 午前9時30分～11時30分

内容：お子さんを遊ばせながら、保護者同士おしゃべりを楽しんだり、お友だちと一緒に遊んだりできます。

○遊びの出前のお知らせ

保育士がおもちゃを持って遊びに行きます。おもちゃで遊んだり、保育士の出し物を見たりしながら楽しく過ごしましょう。みなさん、遊びに来てくださいね。

日時：6月19日（金） 午前10時～11時

場所：下町分館（大松沢）

○遊びの会のお知らせ 「おはなし会に参加しよう」

日時：6月30日（火） 午前10時15分開演・11時15分終了予定

内容：親子で人形劇を見よう！ ～出演 鹿島台母親クラブ人形劇団どんぐりこ～

場所：すくすくゆめの郷 遊戯室

持ち物：水分補給用の飲み物

※入場料、申し込みは不要です。お友だちを誘って見に来てくださいね。



はじまりの会「ママと一緒にあそぼう」

## ● 平成27年度子育てサークル会員を募集します ●

サークル名	対象年齢	募集組数	回数
リトルアップル	平成26年4月～平成27年生まれ	20組	月1～2回
チェリーキッズ	平成25年4月～平成26年3月生まれ	20組	月1～2回
ビッグアップル	平成24年4月～平成25年3月生まれ	20組	月1～2回
なかよし	平成23年4月～平成24年3月生まれ	20組	月1～2回
作って遊ぼう	3歳～	15組	月1回

※上記の子育てサークルは登録制となります。参加希望の方は子育て支援センターで申し込みを受け付け中ですので、来園をお待ちしています。

定員になり次第、受付を終了とさせていただきます。

申・問 子育て支援センター ☎359-5755

3/31

## 新入生に交通安全グッズが寄贈

昨年に引き続き、トヨタ自動車東日本(株)様より大郷小学校の新入生に交通安全の定規が寄贈されました。同社の吉田常務執行役員が寄贈へ訪れ、赤間町長に手渡しました。

定規には「ヘルメットをかぶろう」、「交差点では一時停止」などの自転車の交通ルールや道路標識など、子どもたちが覚えやすいようにイラストで記されています。

通学中に交通事故に合わないよう、交通ルールを守り、交通事故防止に努めましょう。



定規が手渡されました

4/8

## 満100歳おめでとうござります

赤間とよ子さん(長崎)が4月8日にめでたく満100歳を迎え、赤間町長から、祝詞と特別敬老祝金を手渡されました。

とよさんは、普段は家の中で過ごしています。13年程前から薬を飲まなくてもいいほど健康で、ご飯も朝と夜の2食、1粒のお米も残さずにしっかり食べ、昼間は果物やお菓子などを間食し、自分自身でできることが多いそうです。

これからますますお元気で過ごしてください。



100歳をお祝いして

4/14

## 子どもたちのために

黒川郡連合青年団が主催となり、2月に大和町で行われた「第8回くろかわコーラスチャリティコンサート」のチケットの収益金が、教育活動費として郡内の教育委員会などに寄附されました。

コンサートは子どもたちに本を贈ろうという趣旨で行われており、黒川郡連合青年団長の千葉加奈子さんから「子どもたちのために役立ててください」と赤間町長に手渡しました。いただいた収益金は、小・中学校で有効に活用させていただきます。



寄附されました

4/18

## 空手で全国大会に出場

高橋開さん(大郷中1年生)が第6回POINT&K.O東北選抜空手道選手権大会で3位入賞しPOINT&K.O.第30回空手道選手権大会に東北代表として出場しました。

開さんは「大会前の練習では、いろいろな技をしようと考えていました。しかし、全国大会となると人数も多く圧倒され、自分の本当の力が出し切れず、初戦で敗れてしまいました。これからもっと練習して、どんな時でも実力が出せるように頑張りたいです」と話してくれました。



全国の舞台に挑む開さん(右)

4/26

## 大勢の人でにぎわった神明社例大祭

汗ばむ陽気の中、神明社例大祭が行われました。

本祭では子ども神輿が「ワッショイ！ワッショイ！」と元気なかけ声を響かせながら区内を練り歩き、法被姿の担ぎ手へ、沿道からは拍手や声援が送られていました。神明社手前からは、子ども神輿や奉納旗行列などが並ぶパレードが行われ、大勢の人でにぎわいました。

また、神明社の特設ステージでは、よさこいソーランやリズム踊りなどが披露され、更に祭りを盛り上げました。



神明社前のパレード

4/28

## 剪定技術を身につけます

大郷町シルバー人材センターで、受注が増えている庭木剪定の技術習得・技術向上のため、佐藤千加雄さん（貝柄塚）を講師に迎え、剪定技術講習会が行われました。

テキストによる講習後、郷郷ランドにある松の木4本の剪定をしました。

会員の皆さんは、講習で習ったことを実践し、懸命に作業を行っていました。



郷郷ランドで実技

4/29

## 熱戦！柔道大会

青少年の健全育成と体力向上、地域柔道の発展のため、第25回B&G財団会長杯大郷町招待少年柔道大会が、B&G海洋センターを会場に開催されました。

県内30チームの小中学生が参加し、大郷中学校の石川寿和選手の選手宣誓を幕開けに、優勝をかけた熱い戦いが行われました。

応援にかけつけた方々からの大きな声援が選手たちの力となり、日ごろの練習の成果を発揮しようと、気迫あふれる対戦が繰り広げられました。



力強い選手宣誓

5/12

## 貴重な田植え体験

大郷小学校の5年生が、赤間信也さん（中村）と赤間孝一さん（中村）の指導の下、田植えを体験しました。

児童たちは、ぬかるみに足を取られ泥だらけになりながらも、丁寧に苗を植え付けていきました。

植え付け終了後には、収穫を迎えるまで苗がどのように成長していくか説明を受け、農作業の大切さや楽しさ、大変さも学びました。

秋には実った稲の刈り取り作業や収穫祭も予定しており、児童たちは苗の成長を楽しみにしていました。



丁寧に植えていきました

## おおさと明日人 郷人倶楽部

さとびとくらぶ

大郷町に居住または勤務している方をご紹介します。  
みなさんのご応募お待ちしております。

申・問 企画財政課 ☎359-5502

### 今の仕事は？

大郷駐在所で警察官として勤務しています。

### 自分の性格は？

温和です。

ただお巡りさんですから悪の前では鬼となります。

### 趣味は？

スキーとオートバイです。

娘を大学に入れるため、750ccとサヨナラしました。

### いつも心がけていることは？

パトロールして欲しい。駐在所にいて欲しい。この両立です。なお、不在時駐在所の電話は本署に転送され本署で受理します。

### 休日の過ごし方を教えてください。

町内を歩いています。裏の裏まで見えています。

### 一番の宝物は？

震災ですべて失いました。近所の皆さんに助けられましたので、地域の皆さんが宝物です。

### 今やってみたいことはありますか？

前任の佐藤所長は警察学校の先生になりました。私もできれば。無理ですけど。

### 大郷町の印象は？

豊かな自然でのんびりしてよいと思います。



いしやま けい  
中村 石山 慶さん(53歳)

## 文芸の郷

### 川柳

耕せば土に感謝と贈られる

中村 佐藤 牛歩

欲しい物今じゃ人情だけになり

鷲崎 千坂 みつほ

石ころにおえかきあそび宝物

中村 皆川 美香

少子化が進み学童バス送迎

木ノ崎 大宮 照通

水仙をまどべにかざりこっらむき、

中村 高橋 安太郎

### 8月号に掲載する俳句を募集します

#### 応募方法

はがきの裏に作品と住所、氏名、電話番号をご記入のうえ企画財政課まで郵送してください。  
※作品はお返しできませんのでご了承ください。

締切日 6月19日(金)

申・問

企画財政課

☎359-5502

# 乳がん検診のお知らせ

早期発見！早期治療！！

乳がんは女性に一番多いがんで、40歳～50歳代をピークに発症や死亡が増加しています。しかし、早期に発見された場合90%以上は治ります。自分の健康を自分で守るために、年に1回の検診を受けましょう！

対象者：30歳以上の女性

(平成28年3月31日現在)

会場：保健センター

転入や紛失などにより受診票がない方は、保健福祉課にお問合せください。

問 保健福祉課 ☎359-5507

実施月日	受付時間	対象地区
6月11日(木)	午前9時～9時30分	羽生・山崎
	午前10時～10時30分	味明
	午後0時30分～1時	不来内・川内
6月12日(金)	午前9時～9時30分	中村
	午前10時～10時30分	東成田・鷲崎
	午後0時30分～1時	土橋・長崎・丸山
6月13日(土)	午前9時～9時30分	中粕川・石原・木ノ崎 土手崎・成田川
	午前10時～10時30分	上郷・上村・上町
	午後0時30分～1時	下町・吉ヶ沢・貝柄塚

## 乳幼児健診日程

場所：保健センター

受付時間：午後0時30分～0時45分

3歳児健診

日時：6月10日(水)

対象：平成23年11月～平成24年1月生まれ

乳児健診

日時：7月2日(木)

対象：平成27年1月24日～4月2日生まれ

問 保健福祉課 ☎359-5507

## 献血にご協力ください

献血日	実施場所	受付時間
6月23日(火)	日本板硝子東北(株)	午前9時30分～11時
	保健センター	午後0時30分～2時
	ナーリン(株)	午後3時～4時

※必ず、献血前の食事を取ってからお越しください。

持ちもの：献血カードまたは献血手帳、身分証明書

問 保健福祉課 ☎359-5507

## 母子健康手帳交付のお知らせ

安全・安心に出産・育児ができるように、手帳交付時に保健師・栄養士の個別面談を行っていますので、事前に電話連絡をお願いします。

交付日時(予約制)

毎週月曜日(祝日の場合は翌日)

午前8時30分～午後5時

(第1・3月曜日は午後6時30分まで)

所要時間：30分程度

場・問 保健福祉課 ☎359-5507

## 予防接種のお知らせ

麻しん風しん

平成21年4月2日から平成22年4月1日生まれのお子さんは、早めに第2期を接種してください。

また、1歳のお子さんも早めに第1期を接種してください。

日本脳炎

平成19年4月1日以前に生まれたかたで、4回接種完了していない方は、20歳未満の間に接種してください。

問 保健福祉課 ☎359-5507

## 宮城県こども夜間安心コール

夜間のお子さんの急な発熱やケガなどの対処方法について、看護師が電話での相談に応じます。

・プッシュ回線の固定電話、携帯電話からは#8000

・上記以外からは☎022-212-9390

・毎日午後7時から翌朝午前8時まで受付しています。

申 申し込み先 問 問い合わせ先 申・問 申し込み・問い合わせ先 場・問 場所・問い合わせ先 場 場所

## おやこのへや

日 時：6月18日(木)  
午前9時30分～11時  
対 象：0歳～小学校入学前のお子さんと保護者  
内 容：育児相談・自由遊び等  
場 所：保健センター  
問 題：保健福祉課 ☎359-5507

## 健康相談

健康について心配・不安なことがある方、お気軽にご相談ください。

日 時：6月8日(月)  
午前9時30分～11時  
※事前に電話でご連絡ください。  
問 題：保健福祉課 ☎359-5507

## のびのび相談

就学前のお子さんで、ことばの発達の遅れや落ち着きがないなど、精神発達面で心配な方は、臨床発達心理士が相談に応じます。(予約制)

申 題：保健福祉課 ☎359-5507

## ひきこもり・思春期こころの相談

日 時：6月16日(火)  
午後1時30分～4時30分  
※日時変更の場合があるため要電話予約  
場 所・申 題：塩釜保健所母子・障害第二班  
☎365-3153

## こころの相談

日 時：6月12日(金) 予約制  
午後1時30分～4時  
※日時変更の場合があるため要電話予約  
場 所・申 題：塩釜保健所黒川支所  
☎358-1111

## HIV抗体検査・クラミジア抗体検査・肝炎検査・骨髄バンク登録

日 時：6月11日(木)・25日(木)  
午前10時～11時  
(検査前日まで要予約)  
検査料：原則無料  
申・問 題：塩釜保健所黒川支所  
☎358-1111

## 休日当番医

月 日	当 番 医	住 所	電話番号
6月7日	杉山内科胃腸科小児科医院	大郷町粕川	☎359-4123
14日	佐藤病院	富谷町三ノ関	☎358-6855
21日	瀬戸医院	大和町吉岡	☎345-2630
28日	大富胃腸科内科	富谷町日吉台	☎358-9110

※休日の診療時間は午前9時～午後5時までです。

※公立黒川病院(☎345-3101)で、夜間・休日救急診療を希望される場合は、電話でお問い合わせください。

## 風しん抗体検査を実施しています

妊婦が風しんにかかると、赤ちゃんに難聴、心疾患、白内障や緑内障などの障害(先天性風しん症候群)が起こる可能性があります。

宮城県では、妊娠を希望する19～49歳の女性や風しん抗体価が低い妊婦の同居者などを対象に県内の医療機関において風しん抗体検査を無料で実施しています。ただし、過去に風しん抗体検査や風しんの予防接種を受けたことがある方などは対象外です。

抗体検査を実施している医療機関など詳しくは、宮城県ホームページをご覧ください。

問 題：宮城県疾病・感染症対策室 ☎211-2632

## 腸管出血性大腸菌感染症にご注意を

ベロ毒素を産生する病原性大腸菌による感染症で、初夏から初秋にかけて多発します。重症化することがあり、時に死に至る場合もあります。特に、乳幼児や高齢者では重症化しやすいです。感染力はとて強く、感染してからおよそ3～8日後に激しい腹痛と下痢(水様便・血便)で発症します。



### ◆感染経路

- ・細菌に汚染された食物の摂取
- ・排便後の手指や水に含まれる細菌の摂取

### ◆予防のポイント

- ・食事の前、調理の前、トイレの後は、石けんと流水で手をよく洗いましょう。
- ・食品は十分に洗い、中心までよく加熱しましょう(75℃以上で1分間以上)
- ・調理器具(まな板・包丁・ふきんなど)は、その都度洗剤で洗い、熱湯等で十分消毒しましょう。
- ・食品は冷蔵保存(10℃以下)し、時間が経ち過ぎた食品は、捨てましょう。
- ・下痢等の症状がある場合は、できるだけ浴槽に入らず、掛け湯かシャワーで済ませ、バスタオルや手拭きタオルは家族と共有しないようにしましょう。

# 6月は食育月間です!!

食育とは、様々な経験を通して「食」に関する知識、「食」を選択する力を習得し、健全な食生活を実践できる人間を育てることです。

日本では、「マジごはん計画」、「日本型食生活」、「食事バランスガイド」をはじめとする様々な食育に関する取り組みが行われていますが、今回は「食事バランスガイド」について紹介します。

食事バランスガイドとは、一日の食事の目安量を食材料ではなく料理の区別にわかりやすく表示したものでコマをイメージしたイラストになっています。

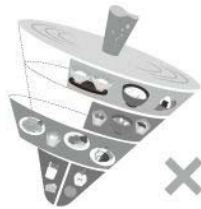
食事をコマ、運動はコマを回すために必要な力に例えて表現されています。

適度な運動とバランスの良い食事によってコマが回り続けます。運動と食事のどちらが欠けてもコマを回すことはできません。

適度な運動とバランスのとれた食事でもコマを回す意識をしてみましょう。

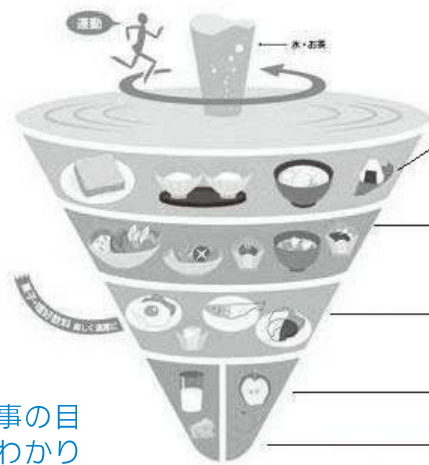


バランスの良い例



バランスの悪い例  
(主食と副菜が欠けて、主菜が多すぎる例)

食事バランスガイドを取り入れながらこの食育月間にぜひ、ご家族で食生活について考えてみてください!



1日分	
5-7	<b>主食</b> (ごはん、パン、麺) ごはん(中盛り)だったら4杯程度
5-6	<b>副菜</b> (野菜、きのこ、いも、海藻料理) 野菜料理5皿程度
3-5	<b>主菜</b> (肉、魚、卵、大豆料理) 肉・魚・卵・大豆料理から3皿程度
2	<b>牛乳・乳製品</b> 牛乳だったら1本程度
2	<b>果物</b> みかんだったら2個程度

料理例	
1つ分 = ごはん小盛り1杯 おにぎり1個 食パン1枚 ローパン2個	<b>主食 5-7</b> つ(SV)
1.5つ分 = ごはん中盛り1杯	2つ分 = うどん1杯 もりそば1杯
1つ分 = 野菜サラダ きゅうりとわかめの新の物 貝たぐさん 味噌汁 ほうれん草のお浸し ひじきの煮物 煮豆 きのこソテー	<b>副菜 5-6</b> つ(SV)
2つ分 = 野菜の煮物 野菜炒め 芋の煮っころがし	(野菜、きのこ、いも、海藻料理)
1つ分 = 冷奴 納豆 白玉焼き一皿	2つ分 = 焼き魚 魚の天ぷら まくらとひかの刺身
3つ分 = ハンバーグステーキ 豚肉のしょうが焼き 鶏肉のから揚げ	<b>主菜 3-5</b> つ(SV)
1つ分 = 牛乳コップ半分 チーズ1かけ スライスチーズ1枚 ヨーグルト1パック	<b>牛乳・乳製品 2</b> つ(SV)
2つ分 = 牛乳1本分	
1つ分 = みかん1個 りんご半分 かき1個 梨半分 ぶどう半房 桃1個	<b>果物 2</b> つ(SV)

## 6月4日～10日は“歯と口の健康週間”です

今年の標語は『おくりたい 未来の自分に きれいな歯』です。

お口の中は、身体のうちで比較的自分で手入れ管理しやすいところですが、よく噛んでおいしく食べるために必要な歯は最低20本です。しかし、現状は40歳以上になると歯がだんだん失われていきます。そこで、「80歳で自分の歯を20本以上残そう」という目標が、「8020運動」です。生活習慣を見直すことで歯の寿命をのばし、健康な生活を楽しみましょう。

- ①丈夫な歯をつくるために、バランスのとれた食事を心がけましょう。
- ②軽い力でていねいに歯をみがきましょう。
- ③よく噛んでたべましょう。
- ④糖分はできるだけ控えましょう。
- ⑤たばこやストレスに気をつけましょう。



虫歯がなくても、年に1~2回は歯科検診を受けましょう!!



# おしらせアラカルト



## 普通救命講習会受講者

黒川消防本部では、心肺蘇生法をひとりでも多くの方に身につけていただき、救命率の向上を図るという目的から、公募による普通救命講習会を開催します。

日時：6月17日(水) 午後6時30分～9時30分

場所：黒川消防署 大郷出張所

講習内容：AEDを用いた普通救命講習(修了証あり)

募集人数：10名以内(先着順)

※応募多数の場合は次回以降の受講となりますのでご了承ください。また、応募少数の場合は開催を中止することがあります。

(その際は消防本部から応募された方へ直接連絡いたします)

申込締切：6月12日(金) 午後5時

申・問 黒川消防本部 警防課 救急担当者 ☎345-6888



## 職場のトラブル解決を労働局がお手伝いします

個々の労働者と事業主の間のトラブル(個別労働紛争)が増えています。宮城労働局は、個別労働紛争を未然に防止し、また、紛争の迅速な解決を促進することを目的として、次の3つの制度を実施しています。

- 総合労働相談コーナーにおける情報提供・相談
- 宮城県労働局長による助言・指導
- 紛争調整委員会によるあっせん

いずれの制度も無料で労使いづれもご利用いただけます。

問 宮城労働局総合労働相談コーナー ☎299-8834



## 放送大学10月生

放送大学では、平成27年度第2学期(10月入学)の学生を募集しています。

放送大学は、テレビ等の放送や、インターネットを利用して授業を行う通信制の大学です。

働きながら学んで大学を卒業したい、学びを楽しみたいなど、様々な目的で幅広い世代、職業の方が学んでいます。

心理学・福祉・経済・歴史・文学・自然科学など、幅広い分野を学べます。

出願期限の第1回は8月31日まで、第2回は9月20日まで。

問 放送大学宮城学習センター ☎224-0651

## 暮らし 大和警察署から

### 町内の交通事故発生件数【人身事故】

	平成26年	平成27年	
		1~3月	4月
発生件数	32	1	2
死者数	1	0	0
負傷者数	43	5	2

### 町内の犯罪発生件数

	平成26年	平成27年	
		1~3月	4月
侵入盗	8	1	0
車上ねらい	7	0	0
乗物盗	3	0	0
その他	21	8	3

問 大和警察署 ☎345-0101

## 暮らし 黒川消防署から

### 町内の火災発生件数

	平成26年		平成27年	
	累計	4月	累計	4月
建物	2	0	0	0
林野	0	0	0	0
車両	0	0	0	0
その他	0	0	1	1

### 町内の救急出動件数

	平成26年		平成27年	
	累計	4月	累計	4月
急病	120	28	89	17
交通事故	11	2	6	2
一般負傷	15	3	19	5
その他	20	6	9	4

問 黒川消防本部警防課 ☎345-6888

## オフト大郷・ポートピア大郷の売上額の一部が 環境整備協力費として町に交付されています

### 6月開催日程表

★JRA開催日

日	1	2	3	4	5	6	7	8	9	10	11	12	13	14	15	16	17	18	19	20	21	22	23	24	25	26	27	28	29	30					
曜日	月	火	水	木	金	土	日	月	火	水	木	金	土	日	月	火	水	木	金	土	日	月	火	水	木	金	土	日	月	火					
オフト大郷(競馬)	大井ナイター						★	川崎ナイター						船橋ナイター ←初心者競馬教室→						大井ナイター ←初心者競馬教室→						★	川崎ナイター								
ポートピア大郷(競艇)	一般戦(多摩川)						一般戦(常滑)						一般戦(多摩川)						一般戦(多摩川)																
	G2(津)						一般戦(福岡)						G1(江戸川)						一般戦(戸田)						SG(宮島)										
	一般戦(宮島)						一般戦(戸田)						一般戦(宮島)						G3(びわこ)						一般戦(江戸川)						G3(津)				
一般戦(江戸川)						G1(若松)						一般戦(常滑)						一般戦(三国)						一般戦(桐生)											

問 オフト大郷 ☎359-2464

問 ポートピア大郷 ☎347-6277

申 申し込み先 問 問い合わせ先 申・問 申し込み・問い合わせ先 場・問 場所・問い合わせ先

## 国家公務員採用試験のお知らせ

### 〈税務職員〉

仙台国税局では、税務のスペシャリストとして活躍するバイタリティーあふれる税務職員を募集しています。

国の税務を支える税務職員に、あなたもチャレンジしてみませんか？

**第1次試験：9月6日(日)**

### 受験資格

1 平成27年4月1日において、高等学校または中等教育学校を卒業した日の翌日から起算して3年を経過していない者および平成28年3月までに高等学校または中等教育学校を卒業する見込みの者

2 人事院が1に掲げる者と同等の資格があると認める者

### 受験申込書の配布：

最寄りの税務署、仙台国税局人事第二課または人事院東北事務局で行います。

### インターネット申込受付期間：

6月22日(月)～7月1日(水)  
(郵送・持参の場合は、6月22日(月)～24日(水))

詳しい内容については、人事院ホームページまたは下記にお問い合わせください。

**問** 仙台国税局人事第二課  
試験研修係

☎263-1111 (内線3236)

## 暮らし裁判所からのお知らせ

平成27年6月の広報テーマは「知財高裁10周年を迎えて」です。詳しくは、最高裁ウェブサイト <http://www.courts.go.jp/> をご覧ください。

**問** 仙台地方裁判所事務局  
総務課広報係 ☎222-6115



## 第34回「全国親の会」青葉城青春の地 仙台大会

不登校・ひきこもり・ニート・家庭内暴力・摂食障害など子どもの問題や、子育てでお悩みの方、ひとりで悩まないで一緒にしましょう。

**日 時：**6月28日(日)  
午前10時30分～  
午後4時15分

**場 所：**日立システムズホール  
仙台

### 内 容：

第1部 体験談と質疑応答

第2部 自律訓練法とグループ  
ディスカッション

**講 師：**金盛浦子氏(東京心理  
教育研究所所長・臨床心理士)

**定 員：**350人(申し込み制)

**参加費：**無料

**保 育：**第1部のみ  
(要申し込み)

### 申・問

NPO法人セピィ倶楽部

☎03-3942-5006

FAX 03-5940-4030

子どもの問題を考える会仙台

☎090-2790-6107

FAX 392-4931

## ポリテクセンター宮城「公共職業訓練受講生」

### 募集訓練科名(定員)

名取実習場：CAD・NCオペレーション科(16)、テクニカルオペレーション科、設備保全技術科、溶接施工科(各15)  
多賀城実習場：電気設備技術科(20)

**訓練期間：**名取実習場：6カ月

多賀城実習場：7カ月

**受講料：**無料

(テキスト代等は自己負担)

**募集期間：**6月24日(水)

～7月23日(木)

※ハローワーク塩釜を通じ申込み下さい。

**問** ポリテクセンター宮城

訓練課

名取実習場 ☎784-2820

多賀城実習場 ☎362-2454

## 尺八基礎講座

伝統楽器「尺八」を奏でてみませんか。尺八の歴史や楽譜の読み方などを学べます。

**日 時：**7月(毎週日曜日)  
午前9時30分～正午

**場 所：**文化会館

**定 員：**10名

**受講料：**1,000円(テキスト代)

**講 師：**宮城大幽会

師範 永野大幽

**申・問** 宮城大幽会 梶井保夫

☎345-0660

大郷町文化協会事務局  
(B&G海洋センター内)

☎359-2982

## みやぎ県民大学 開放講座

**講座名：**パソコンフル活用  
仕事に趣味に必要なパソコン  
実務教室

**日 時：**7月1日(水)・8日  
(水)・15日(水)・22日(水)  
午後5時30分～7時30分

**場 所：**鹿島台商業高等学校

**内 容：**パソコンの基本操作  
について学び、初歩的な操作  
ができるようになることを目的  
とした講習を行います。パ  
ソコンを初めて使う人を対象  
としてゆっくり進めます。

**対 象：**18歳以上の県民

**定 員：**30名(※応募多数の  
場合は抽選とします。申し込  
み締め切り日以降に参加の可  
否を連絡します)

**受 講 料：**無料。ただし、テキ  
スト(1,000円程度)を購入  
してもらいます。

**申込期間：**6月17日(水)まで

**申込方法：**はがき、FAX

※住所・氏名・性別・年齢・電  
話番号・職業・パソコン経験  
の有無を明記

〒989-4104 大崎市鹿島台

広長字空師前44

FAX 0229-56-2461

**問** 鹿島台商業高等学校

☎0229-56-2664

# おしらせアラカルト

## おくやみ

氏名	年齢	行政区
武藤 養司さん	85歳	中 村
八巻 俊次さん	63歳	土 橋
庄司 昌子さん	91歳	長 崎
宮崎 幸男さん	91歳	長 崎
武内りよのさん	90歳	下 町
及川惣五郎さん	97歳	東成田
伊藤とよ子さん	86歳	長 崎
菊池 文悦さん	84歳	中 村
日下はるよさん	96歳	鶉 崎
赤間 静雄さん	78歳	吉ヶ沢
小野寺逸治さん	88歳	土 橋
大畑ちよ子さん	89歳	土 橋
斎藤てる江さん	85歳	羽 生

(5月11日までの届出分)

※このコーナーでは戸籍の届け出の際、掲載に承諾された方をお知らせしております。

## 6月の心郷(ふれあいの家)利用日

地区名	利用日
羽 生	10日(水) 23日(火)
山 崎	5日(金) 17日(水) 30日(火)
味 明・不来内 川 内	8日(月) 19日(金)
東成田・中 村 鶉 崎・土 橋	9日(火) 22日(月)
長 崎・丸 山 土手崎	4日(木) 16日(火) 29日(月)
中粕川	1日(月) 11日(木) 24日(水)
石 原・木ノ崎	2日(火) 12日(金) 25日(木)
成田川・上 郷 上 村・上 町 下 町・吉ヶ沢 貝柄塚	3日(水) 15日(月) 26日(金)

\* 6月18日(木)は休館日です。  
\* 利用日以外も使用することができます。  
その場合、バスでの送迎はできません。

☎ 社会福祉協議会 ☎359-2753

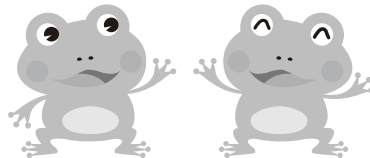
## 生活相談・人権相談

〈日 時〉 6月2日(火)・9日(火)・23日(火)

(6月2日は人権相談のみ)

午前10時～午後3時

〈場 所〉 社会福祉協議会会議室  
(前社会福祉協議会事務所)



## 納期をお忘れなく

今月の納期限：6月30日(火)

	4月	5月	6月	7月	8月	9月	10月	11月	12月	1月	2月	3月
町 県 民 税			1期		2期		3期			4期		
固 定 資 産 税		1期		2期		3期		4期				
軽 自 動 車 税		全期										
国 民 健 康 保 険 税	1期		2期	3期	4期	5期	6期	7期	8期	9期	10期	
介 護 保 険 料	1期		2期		3期		4期		5期		6期	
後期高齢者医療保険料				1期	2期	3期	4期	5期	6期	7期	8期	9期

納税には口座振替が便利です。詳しくはお問い合わせください。☎ 税務課 ☎359-5505

## 休日無料法律相談会

住宅ローン、金銭の貸借、相続トラブル、離婚、労働トラブル、いじめ、その他弁護士に相談してみませんか。

ご連絡をお待ちしています。

日 時：6月13日(土)・28日(日) 午前10時～午後4時

場・問 法テラス東松島 ☎050-3383-0009



## 社会福祉協議会からの お知らせ

～元気アップ教室

ひだまり会を開催します!～

対 象：町内在住のおおむね60歳以上の方

時 間：午前9時30分～11時

地区名	開催日	開催場所
長 崎	6月8日(月)	長崎分館
中粕川	9日(火)	中粕川分館
石 原	10日(水)	石原分館
木ノ崎	11日(木)	木ノ崎分館
土手崎	15日(月)	土手崎分館
成田川	16日(火)	成田川分館
上 郷	18日(木)	上郷分館
上 村	22日(月)	上村分館
上 町	23日(火)	上町分館
下 町	24日(水)	下町分館
吉ヶ沢	29日(月)	吉ヶ沢分館
貝柄塚	30日(火)	江戸沢分館

～スポーツを楽しむ会を

開催します～

皆さんで楽しみながら体を動かし、ともに楽しい時間を過ごしませんか!

日 時：6月17日(水)

午前9時30分

～11時30分

場 所：B&G海洋センター

対象者：町内在住のおおむね60歳代の方

☎ 社会福祉協議会

☎359-2753



## ハローワーク塩釜から 事業主の皆様へ

ハローワークでは、平成28年3月新規高等学校卒業予定者を対象とする求人の受付を6月22日(月)から開始します。就職希望の生徒の多くが夏休み期間中に応募先を決定することから、夏休みに入る前の7月中旬ころまでに採用計画を策定し、ハローワークへ求人申し込みしていただきますようお願いいたします。

☎ ハローワーク塩釜

学卒担当 ☎362-3361

# 大きくなったら 大郷幼稚園



あかま たいがくん  
(中柏川)  
ほくのゆめは  
「けいせつかん」



やまき めぐみちゃん  
(羽生)  
わたしのゆめは  
「パティシエ」



ちば りくくん  
(東成田)  
ほくのゆめは  
「けいせつかん」



ちば みゆちゃん  
(山崎)  
わたしのゆめは  
「おかあさん」



ほりごめ だいきくん  
(中村)  
ほくのゆめは  
「しょうぼうたいいん」



やまだ ねねちゃん  
(川内)  
わたしのゆめは  
「パティシエ」



いちじょう りくとくん  
(中村)  
ほくのゆめは  
「けいせつかん」



あがつま きらちゃん  
(中村)  
わたしのゆめは  
「パンやさん」



はちや ひなたくん  
(羽生)  
ほくのゆめは  
「けいせつかん」



みうら りいちゃん  
(中村)  
わたしのゆめは  
「くつやさん」



こだま かけるくん  
(石原)  
ほくのゆめは  
「しょうぼうたいいん」



いしかわ まおちゃん  
(下町)  
わたしのゆめは  
「おみせやさん(雑貨屋さん)」

## 町の人口 (4月末日現在) ※外国人の方も含む ( )内は前月比

♂ ♀ **8,542人(-17)**  
♂ **4,197人(-7)** ♀ **4,345人(-10)**  
🏠 **2,729世帯(+2)**

ホームページアドレス <http://www.town.miyagi-osato.lg.jp/>  
E-mail [kikaku@town.miyagi-osato.lg.jp](mailto:kikaku@town.miyagi-osato.lg.jp)

## 窓口業務延長日(開設時間は夜7時まで)

町民課・保健福祉課・税務課・地域整備課(上下水道)

6月	7月
1日(月)・15日(月)	6日(月)・21日(火)

町からのお知らせは、広報と防災行政無線で行っています。



広報おおさととは環境に配慮し再生紙を使用しています。