

# 広報

# おおたけ



表紙

大郷小学校入学式

- P2～ 施政方針
- P4～ 大郷町の予算
- P6～ 人事異動
- P8 おおさと未来議会
- P9～ タラシ通信
- P13 くろつとおおさと まちの話題
- P14～ いきいき健康家族
- P16 ふれあいひるば
- P17～ おしらセララカルト
- P20 入園式・入学式 ほか

宮城県大郷町

校 察

未来を創り 育てるまち  
おおたけ

# 5

2016 (平成28年)  
No.408

# 平成28年度 施政方針



東日本大震災の発生から間もなく5年目を迎えるようとしております。本町は、平成26年度中にすべての災害復旧工事が完了し、震災被害による復旧・復興を成し遂げ、今後のさらなる町の発展に向けた、本格的な事務事業の展開に取り組む態勢が整ったことを受けまして、平成27年度から具体的施策に取り組んでいるところでございます。

その成果の一つといたしまして、大松沢公民館が、地震により甚大な被害を受け使用不能となったため、地区住民の方々には、何かとご不便をおかけしてりましたが、「大松沢社会教育センター」の完成によりまして、従前と同様にコミュニティ活動が展開されますことは、誠に喜ばしい限りでございます。

今後10年間のまちづくりの指針となります「大郷町総合計画」が昨年4月からスタートしたところですが、この総合計画のまちづくりの基本理念と将来像を踏まえまして、平成27年度を初年度とし、平成31年度を目標年次とする「大郷町まち・ひと・し

ごと創生総合戦略」を策定いたしました。平成28年度は、この総合戦略に掲げる基本目標達成実現に向けた、具体的施策及び事業を実施してまいります。

まず、移住・定住促進対策としまして、鶉崎・高崎団地の公営住宅及び分譲宅地の整備につきまして、造成工事及び建築設計の早期完了に全力を挙げてまいります。

総合戦略の具体的施策としまして、一つ目は、空家等活用定住促進事業を実施いたします。空家バンク制度を創設のうえ、移住定住に関する相談窓口を開設し、空き家を含めた住宅リフォーム費用の一部を助成するものでございます。

二つ目は、住宅取得支援事業を実施いたします。分譲地を取得し、2年以内に住宅を建築した方に、最大で50万円の補助金を交付する事業でございます。

総合戦略の基本目標達成実現には、よりスピーディーで実効性のあるものにしなければなりませんので、定住促進策や企業誘致推進業務の一元化を図り、専門的に対応すべきと考えまして、課の新設を今議会に提案いたします。

次に、結婚・出産・子育て支援による少子化対策でございます。一つ目は、児童館建設事業でございます。児童の居場所づくりや子育て家庭等の相談・交流の場を提供するために、本町の子育て支援の拠点施設の一つとして、平成29年4月開設に向けて児童館建設を進めてまいります。

二つ目は、結婚応援事業でございます。町内居住者の独身者に対する結婚に結び付



く対策といたしまして、婚活イベント参加者に助成金を交付し婚活を応援するという事業でございます。

三つ目は、子どもの適正な医療機会の確保及び子育て家庭における経済的負担の軽減を図るため、子どもに係る医療費を助成する「すこやか子育て医療費助成事業」の助成対象年齢を15歳から18歳に引き上げて実施いたします。

四つ目は、出産祝金交付事業でございます。子育て世代の定住促進と人口増を図るため、町内居住者が出産した場合、出産人数にに応じて、段階的に祝金を支給いたします。

五つ目は、不妊治療助成事業でございます。特定不妊治療を受けている方の経済的負担を軽減するため、治療費の一部を助成するものでございます。



六つ目は、子どもの遊び場整備事業でございます。郷郷ランドの緑地帯を拡大し、公園機能の強化を図るものでございます。以上が、総合戦略策定に基づく主な事業概要でございます。

生活環境基盤の一つであります道路整備でございますが、通学路指定となっており、ます町道2路線の歩道帯設置工事を実施し、通学児童・生徒の安全性向上に努めてまいります。

また、上戸線の道路改良舗装工事や安全通行に支障をきたしております欠下二号橋修繕工事の早期完成を目指してまいります。本町の基幹産業である農業につきましては、経営形態が変わろうとも存続していかねければなりません。とりわけ稲作を中心とする中小規模の農家がほとんどのうえ、農業従事者の高齢化及び後継者不足が深刻



な状況にありますので、農地中間管理機構の活用を促進するとともに、地域農業を一元的に推進できる農業法人の組織化を図りながら、経営の安定化と合理化を目指し、農業振興に取り組んでまいります。

商工業振興につきましては、町内での消費拡大及び購買意欲の向上が期待できる割増商品券発行事業を引き続き実施してまいります。また、町内経済の循環を目的といたしまして、町の発注事業につきましては、競争入札参加資格基準等の見直しを行い、可能な限り町内事業者への発注に心がけ、地域経済の振興に努めてまいります。

東北放射光施設誘致に向け、関係機関に対し要請活動を展開中でございますが、黒川3町村の各首長、議会議長、県議会議員の皆様にご協力をいただき「黒川地域東北放射光施設誘致促進協議会」の設立に至りました。今後は、町の誘致促進協議会だけでなく、黒川地域全体で誘致活動を展開してまいります。

企業誘致は、雇用の創出や若者の定住促進、税収の増加、地域の活性化など、まちづくりや地域経済に大きく貢献する要因となります。本町の地域特性に合致した産業や優良企業の誘致活動を展開してまいります。

高齢者福祉に係る介護保険事業につきましては、高齢者の方々が、可能な限り健康を保ちながら、自立した生活を送ることができるよう、地域に密着して介護予防事業に取り組んでいる社会福祉協議会との連携を強化し、総合的な福祉サービスの充実と

きめ細やかなサポート体制の構築を図ってまいります。

また、介護保険法の改正に伴い、介護予防給付事業の一部が町の地域支援事業に移行することによりまして、町の支援体制の重要性がますます増しております。円滑な実施に向けサービス低下を招かないよう事業内容をしっかりと検討してまいります。まずは認知症総合支援事業を実施いたします。

生涯健康の確保につきましては、「自分の健康は自分で守る」を基本として「栄養・運動・休養・検診」の四つの柱を中心に、各種保健事業に取り組んでまいります。

防災対策につきましては、東日本大震災を教訓とし、災害用物資の備蓄の充実強化、災害情報伝達体制の充実を図ってまいります。防火体制につきましても、消防団及び婦人防火クラブ等の充実強化とともに、消防・防災施設及び設備の拡充に努めてまいります。

全国的に頻発しております学校におけるいじめ問題でございますが、「大郷町いじめ防止基本方針」に基づき、重大事案の未然防止と万が一の事態に備えた組織体制の充実・強化を推進し、安心安全な学校環境づくりに努めてまいります。また、確かな学力を身につけ、健康で人間性豊かな心を持つ児童生徒の育成に努めてまいります。

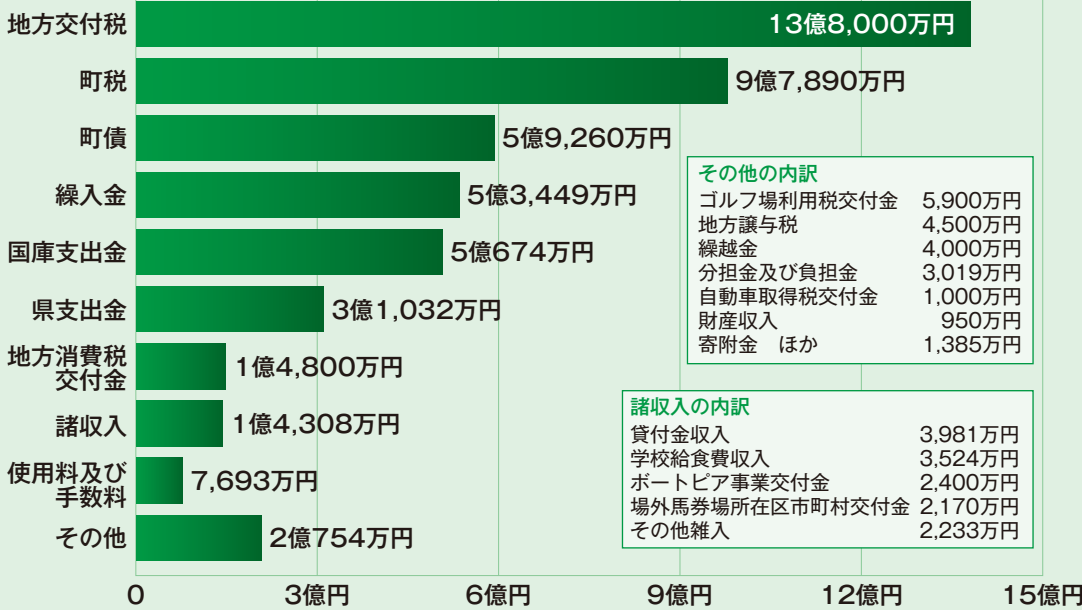
町民並びに議員皆様のご理解、ご協力を賜りますようお願いを申し上げます、施政方針といたします。

3月議会の施政方針より掲載

# 大郷町の予算

## 歳入

# 48億7,860万円



## 予算の概要

平成28年度の各種会計予算は、昨年度よりスタートした「大郷町総合計画」並びに昨年度策定した「大郷町まち・ひと・しごと創生総合戦略」により「活力があり安心して健康に暮らせる、心豊かで持続的に発展する大郷町」の実現に向けた予算編成となりました。

一般会計の予算規模は、前年度比で3億5090万円（7・8%）増加し、48億7860万円となりました。

主な事業としては、継続事業である町道や橋梁の改良工事、鶉崎地区に建設予定の町営住宅並びに宅地分譲敷地造成工事、児童館建設工事、郷郷ランド公園増設整備工事、大郷小学校プール補修工事、総合戦略に掲げた空き家を含めた住宅リフォーム助成事業、婚活イベント参加助成事業、出産祝金交付事業、すこやか医療費助成事業の拡充、不妊治療助成事業、道の駅おおさと活性化事業や農地中間管理機構の活用促進事業、毎年多くの町民の皆様にご好評を頂いております夏まつり・秋まつりを計画しています。更に、住民バス運行事業、割増商品券発行事業や学校給食費助成事業も引き続き実施します。

歳出の内訳では、教育費で大松沢社会教育センターの完成などにより前年度比4357万円（7・4%）の減となったものの、民生費で、児童館建設などにより前年度比2億8857万円（29・3%）の増、農林水産業費では、農地中間管理機構集積協力金の増などにより前年度比1億2135万円（55・1%）の増、衛生費ではごみ焼却施設の改修に伴う黒

川地域行政事務組合負担金の増などにより前年度比8692万円（25・3%）の増、土木費では町営住宅並びに宅地分譲敷地造成工事等により前年度比4049万円（5・3%）の増となりました。

次に特別会計ですが、農業集落排水事業特別会計では、県道下水管移設工事等により前年度比23・5%の増、合併処理浄化槽特別会計では、設置基数の増に伴う維持管理費の増などにより前年度比4・1%の増となりましたが、昨年度創設した宅地分譲事業特別会計では、宅地分譲地造成事業費の減により前年度比41・7%の減、国民健康保険特別会計では、退職医療被保険者の減等による医療給付費の減等により前年度比6・3%の減となり、全体で3・6%減の25億2432万円となりました。

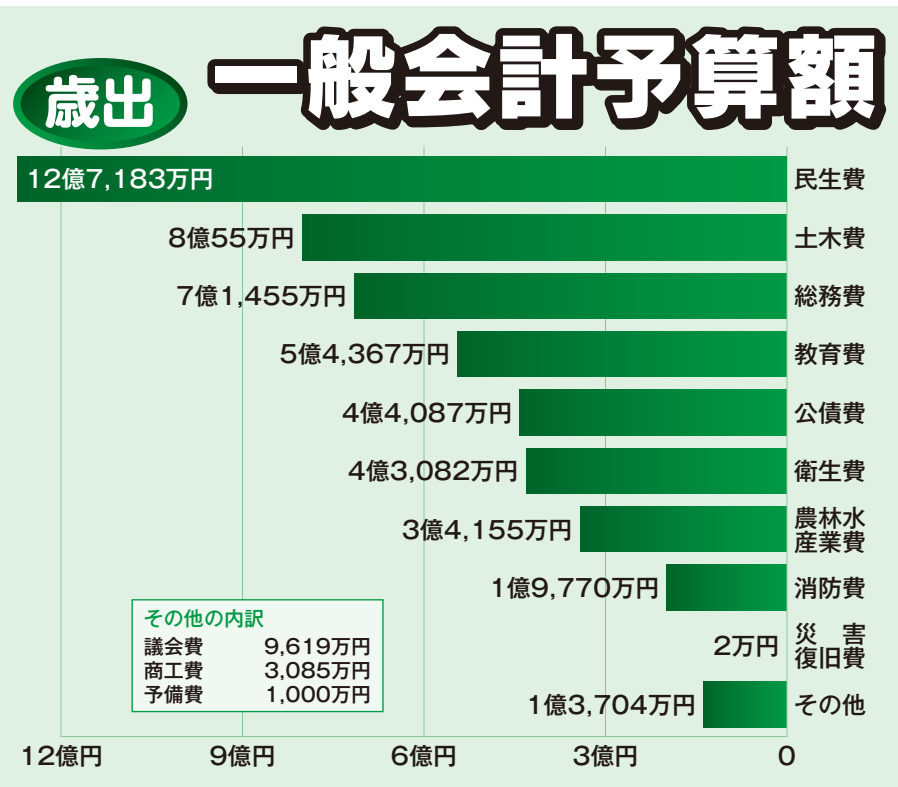
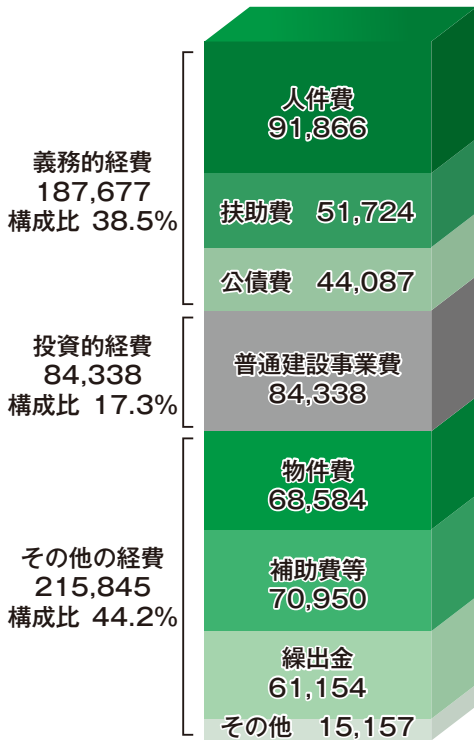
### ◆教育のさらなる充実で心豊かなまち

幼稚園、小・中学校スクールバス運行	4,885
奨学資金貸与事業	1,932
学校給食センター調理・配送業務	1,861
学校給食費助成事業	633
大郷小プール補修工事	564

### ◆協働のまちづくりで持続的に発展するまち

町道改良舗装工事	31,752
黒川地域行政事務組合負担金	30,345
下水道・農集排・合併浄化槽・宅地分譲会計繰出	28,302
町営住宅建設事業	11,347
住民バス運行事業	4,178
すこやか子育て、母子・父子家庭医療費助成	3,948
橋梁改良工事	3,888
夏まつり・秋まつり事業	700

性質別に見た経費の状況(単位:万円)



用語の意味

- 普通建設事業費/道路建設工事などの投資的な経費
  - 物件費/物品購入、光熱水費や業務委託料の支払いなどにあてる経費
  - 補助費等/各種団体への補助金や黒川地域行政事務組合への負担金など
  - 繰出金/一定の基準によって、一般会計から特別会計に支出する経費
  - 扶助費/児童手当や生活保護費等の住民福祉を支えるための経費
- ※「その他」には、積立金、貸付金、投資及び出資金、予備費が含まれます。

特別会計

会計名	予算額	対前年比
国民健康保険特別会計	10億1,161万円	△6.3%
介護保険特別会計	10億2,611万円	0.9%
後期高齢者医療特別会計	8,320万円	△1.7%
下水道事業特別会計	2億1,437万円	△1.5%
農業集落排水事業特別会計	5,760万円	23.5%
戸別合併処理浄化槽特別会計	6,788万円	4.1%
宅地分譲事業特別会計	6,355万円	△41.7%
計	25億2,432万円	△3.6%

※歳入歳出は同額です。

水道事業会計

区分	予算額	対前年比
収益的	収入 2億3,767万円	2.2%
	支出 2億973万円	△6.2%
資本的	収入 3,940万円	129.0%
	支出 9,290万円	80.0%

収支見通し

平成28年度の一般会計の収支見通しですが、償却資産の増による固定資産税の増等が見込まれ、町税全体で前年度比3001万円(3.2%)の増となっています。また、町営住宅敷地造成工事等による国庫支出金や児童館建設工事等による町債の歳入が見込まれていますが、引き続き大幅な財源不足の状態になっています。このため、財政調整基金等各種基金から前年度比4465万円増の合計5億3449万円を取り崩し、予算を編成したところです。

町では今後も、行財政改革の一層の強化と事務事業の見直しによる歳出の削減や、企業誘致等による自主財源の確保など財政健全化への取り組みを加速するとともに、総合計画並びに総合戦略に基づき、将来にわたって活力ある地域を維持していくため、各種事業を実施して参りますので、引き続きご理解とご協力をお願いします。

平成28年度の主な事業と予算

- ◆産業のさらなる振興で活力のあるまち
  - 農地中間管理機構集積協力金事業 8,690
  - 多面的機能活動組織交付金事業 4,740
  - 郷郷ランド公園増設整備事業 1,501
  - 農業振興総合補助金事業 1,000
  - 割増商品券発行事業 240
- ◆町民が安心して暮らせる健康なまち
  - 児童館建設事業 26,787
  - 国保、介護保険、後期高齢者会計繰出 23,071
  - 障害者福祉事業 20,318
  - 保育園・子育て支援センター運営費 12,198
  - 後期高齢者広域連合負担金 9,782
  - 公立黒川病院負担金 6,334
  - 各種健康診査・検診事業 5,317
  - 放課後児童クラブ運営費 1,123

単位(万円)

○老人、社会福祉に関すること  
 ○介護保険に関すること等  
 課長：残間俊典  
 参事：高橋正人  
 主幹：鈴木美知恵  
 主幹：古屋紀子  
 係長：小野純一  
 係長：相澤幸子  
 係長：緒方智江  
 主査：赤間由美子  
 主査：小松真由美  
 主査：松田麻衣子  
 主事：小山陽大  
 技師：高橋佳保里  
 主事：鈴木熙  
 技師：大里梨恵  
 主事：佐々木佳菜

### おおさと児童クラブ

☎359-2167

○児童の健全育成に関すること等

### 農政商工課 ☎359-5503

○農林業の振興に関すること  
 ○商工業の振興に関すること  
 ○観光、特産振興に関すること等  
 課長：伊藤長治  
 補佐：内海郁雄  
 補佐：高橋優二  
 係長：本間文二  
 係長：千葉真弓  
 主事：門間瑛司  
 主事：高橋祐太

### 地域整備課 ☎359-5508

☎359-5509

☎359-5516

○道路、橋梁及び河川の維持管理に関すること  
 ○町営住宅に関すること  
 ○上・下水道に関すること等  
 課長：三浦光  
 補佐：角田倫明  
 補佐：片倉圭子  
 係長：武藤亨介  
 係長：遠藤歩未  
 主査：早坂浩和  
 主査：瀬戸秀理  
 主事：櫻田英太  
 技師：小林紘太

主 事：櫻井龍太  
 主 事：高田友麻

### まちづくり推進課

☎359-5537

○企業誘致及び立地に関すること  
 ○まち・ひと・しごと創生総合戦略に関すること  
 ○空き家の利活用に関すること等  
 課長：遠藤龍太郎  
 補佐：菅野直人  
 係長：赤間悠太  
 主事：高橋将吾  
 主事：大宮かな子

### 税務課 ☎359-5505

○町税及び県民税に関すること  
 ○土地、家屋及び償却資産に関すること等  
 課長：武藤弘子  
 補佐：千葉昭  
 係長：齋藤由美子  
 係長：片倉剛  
 主事：伊東史典  
 主事：金田絵里奈  
 主事：大友志郎  
 主事：石川貴範

### 町民課 ☎359-5504

○戸籍・住民基本台帳に関すること  
 ○国民年金に関すること  
 ○環境衛生に関すること  
 ○国民健康保険に関すること等  
 課長：鎌田光一  
 参事：宮本輝美  
 係長：太田匡  
 係長：千葉和俊  
 主事：須藤史絵  
 主事：菊地央  
 主事：倉ノ翔  
 主事：平山志保  
 主事：三浦健太

### 保健福祉課 ☎359-5507

○母子保健に関すること  
 ○子育て支援に関すること  
 ○健康相談、保健指導に関すること

## 人事異動

4月1日の人事異動により職員の配置が次のように変わりました。平成28年度の組織改編により、企業誘致や定住促進、まち・ひと・しごと創生総合戦略業務を担当する「まちづくり推進課」を設けました。

町 長：赤間正幸  
 副町長：吉田喜久夫  
 教育長：大友正隆

### 総務課 ☎359-5500

○議会及び一般行政に関すること  
 ○職員の人事及び給与に関すること  
 ○消防及び防災に関すること等  
 課長：小畑正勝  
 参事：熱海忠行  
 補佐：伊藤義継  
 係長：近藤真里  
 係長：菅原真紀  
 主事：戸田貴弥  
 主事：赤間信之  
 主事：小野寺美咲  
 主任業務員：千葉なおみ  
 運転業務員：吉田英輝  
 主事：大友直  
 (宮城県地方税滞納整理機構へ派遣)  
 主 事：松浦拓磨  
 (宮城県市町村課へ派遣)

### 企画財政課 ☎359-5501

☎359-5502

○予算、財政に関すること  
 ○公有財産の取得、管理及び処分に関すること  
 ○町政の企画に関すること  
 ○広報、統計に関すること  
 ○住民バスに関すること  
 ○都市計画・開発行為に関すること等  
 課長：千葉伸吾  
 補佐：高橋由美  
 補佐：熊谷有司  
 補佐：赤間良悦  
 係長：上杉朝美  
 係長：千坂翔

## B & G 海洋センター

☎359-2982

- 社会教育の振興に関すること
- 生涯学習の振興に関しての施策の企画及び調整に関すること等
- 社会体育の普及及び振興に関すること等

所長：浅野辰夫  
 補佐：布施谷忠夫  
 補佐：可沼健  
 係長：大友豪  
 主査：鈴木美加  
 主事：千葉祐介  
 主事：松木圭  
 主任運転業務員：早坂孝志

## 退職者 ( ) は前職

平成28年4月30日付

高橋昌郎 (地域整備課参事)

平成28年3月31日付

武藤浩道 (町民課長)

安海洋一 (保健福祉課長)

佐々木君男 (総務課長)

熊谷正伸 (中央公民館長)

櫻井孝則 (地域整備課長)

赤間善幸 (大郷中学校主任業務員)

平成28年2月29日付

残間ゆみ子 (教育課業務員)

## 学 校

大郷小学校 ☎359-2003

業務員：鈴木澄江

大郷中学校 ☎359-2042

業務員：千葉公子

## 学校給食センター

☎359-2552

- 学校給食の実施に関すること等

所長：浅野辰夫

事務長：斎藤聡子

## 議会事務局 ☎359-5513

- 本会議、委員会及び全員協議会に関すること

- 監査に関すること等

局長：櫻井真江

次長：千葉恭啓

書記：佐藤聖大

## 農業委員会 ☎359-5517

- 農地に関すること

- 農業者年金に関すること等

事務局長：伊藤長治

係長：田口敦範

主事：伊藤夏海

## 会 計 課 ☎359-5506

- 現金等出納保管に関すること

- 決算の調整に関すること等

会計管理者：熊谷智子

補佐：齋藤正智

主幹：鎌田真美

## 教 育 課 (教育委員会)

☎359-5514

- 教育行政に関する企画及び調整に関すること

- 教育委員会所管の学校その他の教育機関の設置、管理及び廃止に関すること等

課長：浅野辰夫

補佐：遠藤直美

係長：赤間美由紀

主事：上野亮太

## 中央公民館 ☎359-5515

- 各種学級及び趣味の教室の企画・運営に関すること

- 図書の管理に関すること等

館長：遠藤努

副館長：森篤子

主任業務員：宮崎久美子

## 乳幼児総合教育施設

☎359-8288

- 幼稚園、保育園、子育て支援センターの管理及び設置に関すること等

施設長：関一男

参事：斎藤雅彦

主幹：片倉実保

主任業務員：鈴木勝

## 大郷幼稚園

園長：関一男

副園長：村山あや子

教諭：鈴木昭子

教諭：水上真知子

教諭：高橋裕美子

教諭：菊地奏子

教諭：関川昌代

教諭：菅野結美

教諭：斎藤綾美

教諭：山口有希子

業務員：佐々木玲子



新規採用

齋藤 綾美  
(幼稚園)



新規採用

山口有希子  
(幼稚園)



新規採用

小林 紘太  
(地域整備課)



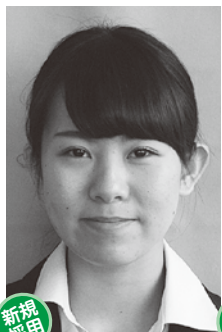
新規採用

石川 貴範  
(税務課)



新規採用

大里 梨恵  
(保健福祉課)



新規採用

佐々木佳菜  
(保健福祉課)



新規採用

大宮かな子  
(まちづくり推進課)



新規採用

三浦 健太  
(町民課)

# おおさと未来議会

3月25日に役場議場でおおさと未来議会が開催されました。次代を担う高校生14名が未来議員として、身近で起こっていることや疑問に思っていることを町へ提言しました。その提言の一部を紹介します。



佐々木廉さん

## 人口減少食い止め策は

**問** 人口減少を食い止めるための具体的な政策は

**答** 鶉崎地区に分譲地を用意し、中村地区に新しい集合住宅を建築する計画がある。子育て支援策として、18歳までの医療費無料、出産祝い金、郷郷ランドの拡張など子育て世代が住みたいと思う政策を実施する。

## 物産館を拠点とした6次産業化を進める案は

**答** 商品開発は、熱意ある農業者・農産加工者・起業者に、商品開発のアイデアやパッケージデザインについて専門家のアドバイスをいただきながら、お客様の目線に立った商品を開発していく。販路開拓は地場産品の販売拠点である道の駅の活性化を図る中で、農産加工者・起業者の声を反映し、販売力向上に繋がる支援を行う。

## 閉校した学校の活用は

**問** 閉校した校舎の今後の活用について

**答** 企業誘致により、旧大松沢中学校は、健康食品会社の製造工場となっている。旧味明小学校は、「住宅技術職人訓練センター」になり、卒業生にとって大切な思い出のある校舎を壊さずに有効活用していただく。

**問** 交通面での不便さに対する具体的な改善策は

**答** 住民バスが唯一の公共交通機関であることから、充実するほかない。一方、費用対効果の面と利便性の面で見えた場合の答えが180度違ってくる。皆さんの要望にこたえるには本数を増やし、利便性を向上させたい。しかし経費がかさむという課題を解決していかねければならない。難しい問題だが、要望がかなうよう取り組んでいきたい。



八嶋亜美さん

## 若者が活躍できる場を

**問** 若者の活躍できる場が少ないのではないかと

**答** 若者世代の皆さんがまちづくりに参加していただけることは願ってもないこと。例えば、おおさと夏まつりの企画立案に協力してもらったりことや、また、開発センターを多目的な用途を持つ施設、例えていうならばショッピングモールのようなものに転換できないか検討し、その中で若者によるチャレンジショップのようない取り組みができないかと考えを巡らせている。具体的なプランづくりはこれからだが、何らかの形で大郷町の顔といえる施設の活性化のため、力を貸していただければと思う。若者の起業についても支援措置を検討していきたいと考えている。若い皆さんのチャレンジに大いに期待している。



吉永優那さん





## 皆さんと身近なまちづくり 地区担当員活動報告

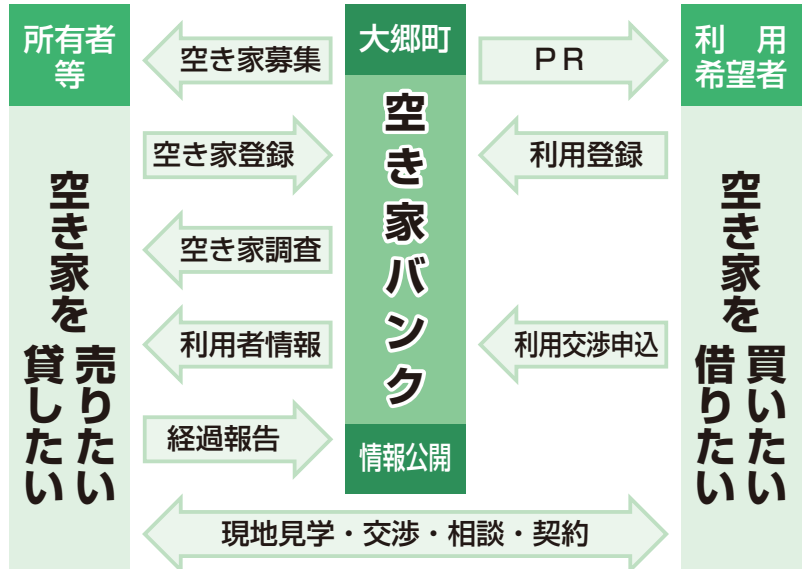
地区担当員制度は、町民の皆さんと役場職員が一体となってまちづくりを考え、町政に反映していくものです。各地区からのご意見やご要望は、早期対応に努めておりますが、課題解決までの問題点をご理解いただき、地区内で対応していただけるものについては、ご協力をお願いいたします。平成27年度に各地区からいただいたご意見・ご要望事項をお知らせします。これからも貴重なご意見をお願いします。  
※詳細は、町ホームページをご覧ください。

### 平成27年度 地区担当員活動報告

意見・要望事項	件数
防犯灯・街路灯設置について	8
道路・河川等維持(管理体制含む)について	28
ため池整備(安全施策含む)について	3
水路・側溝整備・補修について	29
交通安全対策について	2
環境衛生について	6
台風被害について	8
過去の意見・要望等の進捗状況	3
その他	4
合計	91

## 住まなくなった空き家を登録しませんか

町では、空き家の有効活用と移住定住の促進のため、空き家を「貸したい・売りたい人」と空き家を「借りたい・買いたい人」をつなぐ「空き家バンク」を開設しました。町内にある空き家を募集します。住まなくなった空き家をお持ちで「貸したい・売りたい」方は、ご登録をお願いします。



※町は窓口やホームページでの情報提供、空き家所有者等と利用希望者の必要な連絡調整、現地見学の同行等を行います。交渉・契約等に関することは当事者間(不動産会社含む)で協議いただきます。

申・問 まちづくり推進課 ☎359-5537

## 高齢者向け給付金のお知らせ

一億総活躍社会の実現に向け、賃金引上げの恩恵が及びにくい高齢者の方を支援するため、高齢者向け給付金(年金生活者等支援臨時福祉給付金)を支給します。

### ○高齢者向け給付金の概要

支給対象	<p><b>平成27年度の臨時福祉給付金(6,000円)を受給し</b>(受給していない場合は、平成27年度の臨時福祉給付金の支給要件に該当)、<b>かつ、平成29年3月31日までに65歳以上になる方</b>(昭和27年4月1日以前に生まれた方) ただし、支給が決定される前に<b>亡くなられた方は対象外</b>です。</p> <p>平成27年度の臨時福祉給付金の支給要件</p> <ul style="list-style-type: none"> <li>・平成27年1月1日時点で、大郷町に住民登録がある方</li> <li>・平成27年度分の住民税が課税されていない方</li> <li>・課税されている方に扶養されていない方</li> <li>・生活保護を受けていない方</li> </ul>
支給額	1人につき <b>30,000円</b>

○申請書の送付 世帯の中に給付金の**該当者がいる場合のみ**、給付額等を印字した**申請書を送付**します。

○申請方法 **申請書が送付された方**は、記載内容を確認のうえ、申請者名、押印、口座情報を記入し、返信用封筒で返送してください。

### ○申請等の日程(予定)

申請書等発送	平成28年5月9日
受付開始	平成28年5月10日
提出期限	平成28年6月10日
支給開始	平成28年6月下旬～
申請等最終期限	平成28年8月10日

問 保健福祉課 ☎359-5507

特定健診だより  
vol.1



# 健康づくりは生活習慣の見直しから

## ～健康への第一歩！特定健診って？～

皆さんは、なぜ特定健診を受ける必要があるのかご存知でしょうか？

病気の中には、発熱・腹痛などのように症状がはっきり現れる病気もありますが、なんとなくだるさが続いている、体重が減少してきたなど、いつ始まったのか分からないような慢性的な症状の病気もあります。

その症状が出にくい病気の代表が高血圧や糖尿病などの生活習慣病です。初期にはほとんど自覚症状が出にくいので、危機感がありませんが知らず知らずのうちに、体をむしばんでいく病気です。

特定健診は、メタボリックシンドローム（メタボ）に着目し、メタボに起因する生活習慣病の予防・改善を目的とし、ご自身の健康状態を確認するために受けていただくもので、肝臓や腎臓病など様々な病気の早期発見につながることもあります。

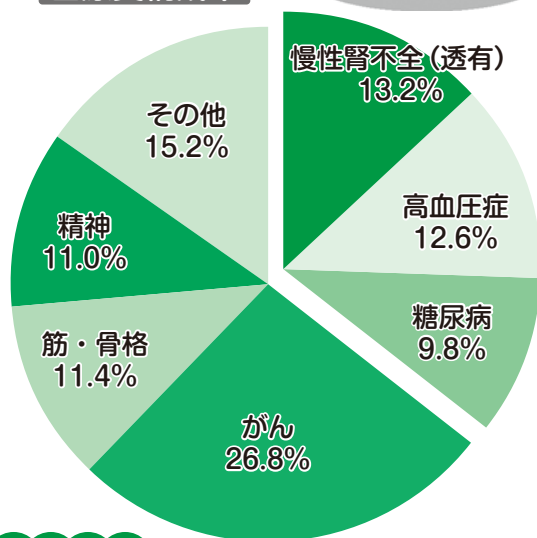


### 大郷町国保の疾病・健診の状況

大郷町国民健康保険の医療費の割合は右のグラフのようになっています。中でも慢性腎臓病、高血圧、糖尿病等は生活習慣に起因するものもあり、全体の約4割を占めています。これらの病気は生活習慣の見直しにより予防・改善が可能な病気です。

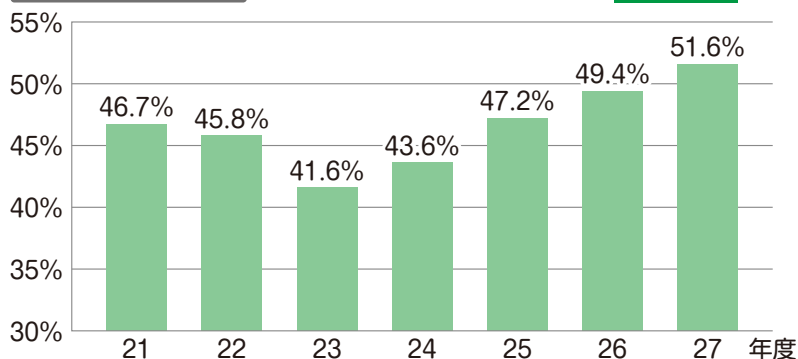
大郷町の特定健診の受診率は平成26年度は49.4%となっており、県内13位（H26確定値）と県内上位ではありませんが、皆さんの健康意識の高まりから、H23年度から受診率は年々伸びてきています。

医療費構成率



特定健診受診率

目標60%



あなたの健康のバロメーター

特定健診を受診して健康な町をつくりましょう！

### 実施期間

集団健診

7/13(水)～7/21(木)

個別健診

8/1(月)～9/30(金)

※詳しい日程、会場等は7月に送付する受診票、広報おおさと7月号をご覧ください。

## 不妊に悩む方への特定治療支援事業のお知らせ

町では、不妊治療を受ける夫婦の経済的負担の軽減を図るため、特定不妊治療（体外受精又は顕微授精）に要する費用の一部を助成します。

**【対象者】** 下記のいずれにも該当する方です。

- 特定不妊治療受療日において、夫婦又は夫婦のいずれか一方が大郷町の住民基本台帳に記載されている。
- 宮城県不妊に悩む方への特定治療支援事業助成の決定を受けている。
- 他の市町村で、同一治療期間の特定不妊治療の助成を受けていない。

**【助成額と回数】**

- 1回の治療につき10万円を上限とします。（支払った治療費から県の助成額を除いた額が対象）
- 妻の年齢が40歳未満で初回の治療を受けた方は通算6回まで、40～42歳までに初回の治療を受けた方は通算3回まで助成します。

※助成を希望される方は、役場保健福祉課へ申請してください。

申・問 保健福祉課 ☎359-5507

# 婚活支援を行います

独身者の婚活支援として、男女に出会いの場を提供する「婚活イベント」や「結婚相談サービス」を利用される方に対し、参加経費の一部を助成いたします。お気軽にご相談ください。

**【対象者】** ①町内に1年以上住所を有する20歳以上の独身の方

②世帯員全員に町税の滞納がない方

**【対象となる事業】** ①みやぎ青年交流推進センターが実施する婚姻相談サービス事業

②結婚相手を紹介する業務を営む者が実施する婚姻相談サービス事業

**【助成額】** 申請1回あたり5,000円

(かかった経費が5,000円未満のものについてはその金額)

問 農業委員会 ☎359-5517

## 国民年金だより

### 国民年金保険料学生納付特例制度のご案内

20歳以上の方は、学生であつても国民年金に加入しなければなりません。

しかし、学生の方は一般的に所得が少ないため、ご本人の所得が一定額以下の場合、国民年金保険料の納付が猶予される「学生納付特例制度」があります。

対象となる方は、学校教育法に規定する大学(大学院)、短期大学、高等学校、高等専門学校、専修学校及び各種学校(修業年限1年以上である課程)に在学する学生等で、ご本人の前年所得が次の計算式で計算した金額以下であることが条件です。

〈所得のめやす〉  
118万円+(扶養親族等の数×38万円)

※付加年金、または国民年金基金に加入中の場合、免除等が承認されると脱退となります。

### 申請方法は

学生納付特例の承認期間は4月から翌年3月までとなっております。

平成27年度に保険料納付を猶予されている方で、平成28年度も引き続き在学予定の方へ、3月下旬に基礎年金番号が印字されたハガキ形式の学生納付特例申請書が送付されています。

同一の学校に在学されている方は、このハガキに必要事項を記入し返送していただくことで、平成28年度の申請ができます。(この場合、在学証明書または学生証の写しの添付は不要です。)

なお、平成28年度は学生納付特例制度を利用せず、保険料の納付を希望される場合は、納付書を送付いたしますので、年金事務所、役場の年金係にご連絡ください。

### 保険料の免除制度がありません

所得が少ないときや失業等により保険料を納めるこ

とができない場合には、本人の申請によって、保険料の納付が免除される制度があります。

### ①免除(全額免除・一部免除)申請

本人、配偶者、世帯主それぞれの前年所得が一定額以下の場合や、失業等の事由がある場合に、保険料が全額免除または一部免除となります。

### ②若年者納付猶予申請

30歳未満の方で、本人、配偶者それぞれの前年所得が一定額以下の場合に納付が猶予されます。

### 過去に却下となった期間も申請できる場合があります

免除が却下されたあとに世帯主を変更した場合や、失業等の事由で免除等を申請した際、添付書類が遅れた等により特例免除が認められなかった場合、また、免除が却下となった後に、税の修正申告(申告)により、本人、配偶者または世帯主の所得が変わった(確定した)場合は免除申請ができる場合があります。そのような方は申請をするこ

とで、再度審査がおこなわれますので年金事務所、役場町民課にご相談ください。

### 過去2年まで遡って免除申請ができます

一定の将来期間のほか、過去2年(申請月の2年1ヶ月前の月分)まで遡って免除を申請できます。

ただし、遅れると申請ができなくなり、障害年金等が受け取れないなどの不利益が生じる場合がありますので、すみやかに申請してください。

### 問 町民課

☎359-5504

仙台北年金事務所

☎224-0897



## 国際交流事業参加者募集

町では、下記の国際交流事業の参加者を募集します。参加者はおひとりでの参加が7割以上で、はじめて海外に行かれる方も多く、安心してご参加いただけます。

また、夏休み期間中の国内での国際交流事業参加者も今後募集する予定です。

事業名	サイパン南の島体験ホームステイ
場所	北マリアナ諸島 サイパン島
日程	7月26日(火)～8月2日(火)の8日間
対象者	小学3年生～中学3年生
参加費(予定)	11歳以下 258,000円 12歳以上 272,000円
申込期限	5月26日(木)
説明会	日時：5月8日(日) 午後1時30分～3時 場所：仙台市情報・産業プラザ (仙台市青葉区中央1-3-1) ※入場無料・予約不要
参加申込先	公益財団法人国際青少年研修協会 ☎03-6417-9721 ホームページhttp://www.kskk.or.jp

### 町で参加費用の一部を助成します

左記事業の参加費の一部を助成します。助成を希望される場合は、下記によりお申し込みください。

#### ●助成対象者 (①～④の全てを満たす者)

- ①左記国際交流事業参加者
- ②町内在住者
- ③町税を滞納していない世帯
- ④交付決定後、5年以上在住が見込める者

#### ●助成額 1人あたり参加費の1/2以内

#### ●申込期限 5月26日(木)

※申込様式は町のホームページからダウンロードするか企画財政課で配付しています。

※申し込み受け付け終了後、国際交流選定委員会で補助金交付の可否を決定します。

申・問 企画財政課 ☎359-5502

## 環境保全型農業直接支払交付金事業について

次の条件を満たし、環境保全効果の高い営農活動に取り組む農業者団体等(法人含む)に対し、環境保全型農業直接支払交付金が交付されます。

- ◆販売を目的として生産を行っていること
- ◆原則としてエコファーマーの認定を受けていること(特例措置有り)
- ◆農業環境規範に基づく点検を行っていること

この事業は、地球温暖化や生物多様性の保全に効果の高い営農活動に取り組む農業者団体等に対し、支援するものです。ご希望の方は、6月30日までに交付申請書を提出してください。初めて申請する場合は5年間の事業計画、営農活動計画書等の提出が必要になります。

交付金の内容や申請方法については、お問い合わせください。

問 農政商工課 ☎359-5503

## 住宅リフォーム助成事業

居住環境の向上と空き家等の有効活用による移住・定住の促進、町内住宅関連産業を中心とした地域経済の活性化を図るため、住宅の改修工事を町内業者に依頼する場合、経費の一部を助成します。

### 対象者：

- ①町内に住宅を所有し、引き続き居住するためにリフォームする方
- ②空き家を購入または賃借して居住するためにリフォームする方

対象工事：町内業者に依頼する住宅の修繕、改修、模様替え等の工事

※詳しくは、まちづくり推進課にお問い合わせください。

助成額：対象となる工事費の5分の1に相当する額とし、限度額は下記のとおりです。

- ①町内居住者の持ち家及び空き家の購入または賃借によるリフォーム 限度額10万円
- ②①で18歳未満の扶養親族が同居する場合のリフォーム 限度額30万円
- ③町外居住者の転入を前提とした空き家の購入または賃借によるリフォーム 限度額50万円

助成回数：1住宅につき1度のみです。

申請時期：改修工事着工2週間前までに申請してください。

申・問 まちづくり推進課 ☎359-5537

申・問

地域整備課

☎359-5508

現在、合併処理浄化槽設置の申請を受け付けています。合併処理浄化槽の設置を希望される方は、地域整備課までお申し込みください。

合併処理浄化槽  
設置申請受付中



子どもたちへ贈られました

## たくさんの本をありがとうございます

**3月23日** 赤間雄一郎さん(中村)から大郷幼稚園、小学校、中学校へ約150冊の本が寄贈され、大郷小学校で贈呈式が行われました。

昨年、高齢者叙勲を受けたことで町に恩返しをしたいと思い、子どもたちへの図書の寄贈を決めたそうです。小さいころから本が好きで今も読む習慣があることから「子どもたちも本にふれて、本を好きになってほしい」と話されました。

## 児童の安全のために

**3月23日** トヨタ自動車東日本(株)様より大郷小学校の新生児に交通安全の定規が寄贈され、吉田常務執行役員から赤間町長へ手渡されました。

定規には「ヘルメットをかぶろう」、「交差点では一時停止」などの自転車の交通ルールや道路標識など、子どもたちが覚えやすいようにイラストで記されています。

通学中に交通事故に遭わないように、交通ルールを守り、交通事故防止に努めましょう。



交通安全定規が寄贈されました



真剣に聞いています

## 「いかのおすし」を守ります

**3月24日** 大郷小学校で町内駐在所のおまわりさんによる不審者対応の安全教室が行われました。

大和警察署オリジナル交通安全防犯キャラクターの「ななちゃん」と「つもり君」がわかりやすく教えてくれる映像で、不審者にあつたときに気を付けること「いかのおすし」を学びました。

実際に起きてもおかしくない例と、その対応方法がまとめてあり、児童は真剣に見ていました。おまわりさんから教わったことに気をつけて学校生活を送ります。

## 東北放射光施設への理解を深める

**4月10日** 文化会館で東北放射光施設シンポジウムが行われました。東北放射光施設への理解を深めるため、東北大学 総長特別補佐 多元物質科学研究所教授の高田昌樹氏を迎え、「私たちの明日を拓く放射光」と題し講演が行われました。

講演では、放射光の発生する原理や放射光を利用した実験・商品を例に挙げ、様々な研究や商品開発に役立つことなどの説明があり、シンポジウムへ訪れた方々は東北放射光施設への関心が高まりました。



高田氏による講演

## 乳幼児健診日程

### 1歳6か月児健診

日 時：5月19日(木) 受付時間：午後0時30分～0時45分  
場 所：保健センター 対 象：平成26年8月～10月生まれ

## 母子健康手帳交付のお知らせ

安全・安心に出産・育児ができるように、手帳交付時に保健師・栄養士の個別面談を行っていますので、事前に電話連絡をお願いします。

交付日時：毎週月曜日(祝日の場合は翌日)  
午前8時30分～午後5時  
(第1・3月曜日は午後6時30分まで)

場 所：保健福祉課 所要時間：30分程

いきいき  
健康家族



問 保健福祉課  
☎359-5507

## ～定期の予防接種実施医療機関(乳幼児・児童生徒)のお知らせ～

平成29年3月31日までの黒川郡内の予防接種実施医療機関は下記のとおりです。黒川郡以外でも受けられる場合がありますので、お問い合わせください。

なお、実施日が限られていたり、予約が必要な場合がありますので、事前に実施医療機関に実施日や予約についてお問い合わせください。

医療機関名	住 所	電話番号	BCG	水痘 麻疹風しん	ヒブ、小児肺炎球菌、 四種混合、二種混合、 ポリオ、日本脳炎
公立黒川病院	大和町吉岡	345-3101	●	●	●
大和クリニック	大和町まいの	345-3411	×	●	●
田山小児科医院	大和町吉岡	345-0738	●	●	●
深見内科循環器内科医院	大和町吉岡	345-3693	×	×	●※1
杜のまちクリニック	大和町杜の丘	344-6845	×	●	●
吉岡QQクリニック	大和町吉田	345-9901	×	●	●
明石台レディースクリニック	富谷町明石台	772-8188	×	●	●
いとうクリニック	富谷町成田	348-3051	●	●	●
大清水内科クリニック	富谷町大清水	346-0482	×	●	●
富谷医院	富谷町ひより台	358-2872	●	●	●
ちば小児科医院	富谷町富谷	358-0601	●	●	●
のりこ小児科	富谷町日吉台	358-1212	●	●	●
コミュニティクリニック上桜木	富谷町上桜木	358-1976	●	●	●
明石台こどもクリニック	富谷町明石台	725-8815	●	●	●
明石台内科	富谷町明石台	772-5555	×	●	●

※1 二種混合と日本脳炎の小学生以上のみ

## 宮城県こども夜間 安心コール

夜間のお子さんの急な発熱やケガなどの対処方法について、看護師が電話での相談に応じます。

- ・プッシュ回線の固定電話、携帯電話からは#8000
- ・上記以外からは☎022-212-9390
- ・毎日午後7時から翌朝午前8時まで受付しています。

申 申し込み先 問 問い合わせ先 申・問 申し込み・問い合わせ先 場・問 場所・問い合わせ先 場 場所

## おやこのへや

日 時：5月18日(水)  
午前9時30分～11時  
場 所：保健センター  
対 象：0歳～小学校入学前のお子さんと保護者  
内 容：育児相談・自由遊び等  
問 保健福祉課 ☎359-5507

## 健康相談

健康について心配・不安なことがある方、お気軽にご相談ください。  
日 時：5月9日(月)  
午前9時30分～11時  
※事前に電話でご連絡ください。  
問 保健福祉課 ☎359-5507

## のびのび相談

就学前のお子さんで、ことばの発達遅れや落ち着きがないなど、精神発達面で心配な方は、臨床発達心理士が相談に応じます。(予約制)  
申 保健福祉課 ☎359-5507

## こころの相談

日 時：5月13日(金) 予約制  
午後1時30分～4時  
※日時変更の場合があるため要電話予約  
場・申 塩釜保健所黒川支所  
☎358-1111

## ひきこもり・思春期こころの相談

日 時：5月18日(水)  
午前9時～正午  
午後1時30分～4時30分  
※日時変更の場合があるため要電話予約  
場・申 塩釜保健所母子・障害第二班  
☎365-3153

## HIV抗体検査・クラミジア抗体検査・肝炎検査・骨髄バンク登録

日 時：5月10日(火)・24日(火)  
午前10時～11時  
(検査前日まで要予約)  
検査料：原則無料  
申・問 塩釜保健所黒川支所  
☎358-1111

## 休日当番医

月 日	当 番 医	住 所	電話番号
5月1日	塚本耳鼻咽喉科医院	大和町吉岡	☎345-2734
3日	大衡村診療所	大衡村大衡	☎345-2336
4日	佐藤病院	富谷町三ノ関	☎358-6855
5日	杉山内科胃腸科小児科医院	大郷町粕川	☎359-4123
8日	長澤整形外科クリニック	富谷町富ヶ丘	☎358-7688
15日	明石台レディースクリニック	富谷町明石台	☎772-8188
22日	かとう眼科医院	大和町吉岡東	☎347-1682
29日	いとうクリニック	富谷町成田	☎348-3051

※休日の診療時間は午前9時～午後5時までです。ただし、急病患者数が過多となった場合、早期に受付を終了する場合があります。  
※公立黒川病院(☎345-3101)で、夜間・休日救急診療を希望される場合は、電話でお問い合わせください。

## 胃がん検診のお知らせ

早期発見！早期治療！！

早期に発見されれば、治癒率は約90%を超えます。自分の健康は自分で守るために、年に1回の検診を受けましょう！

受付時間：午前7時～9時

対 象 者：35歳以上の方(平成29年3月31日時点)

転入や紛失などにより、受診票がない方は、保健福祉課にお問い合わせください。

実施月日	対象地区	場 所
5月6日(金)	石原・成田川・上郷・上村・上町	大松沢社会教育センター (旧大松沢小学校)
9日(月)	木ノ崎・土手崎・下町・吉ヶ沢・貝柄塚	
10日(火)	長崎・丸山・中粕川	保健センター
11日(水)	不来内・東成田・鶉崎・土橋	
12日(木)	中村	
13日(金)	味明・川内	
14日(土)	羽生・山崎	

## 出張!! 健康生活講座

～赤ちゃんからお年寄りまで元気な町 おおさとを目指して!!～

実施期間：平成28年5月～平成29年3月まで

※日時、場所、内容等については、なるべくご希望に添えるよう、調整させていただきます。

対 象 者：大郷町民の方でしたらどなたでも!!  
(10名以上での申し込み)

内 容：健康な生活を送るための生活習慣(食生活・運動)に関する講話 ※講話は、30～40分程度になります。

例) 脱メタボ講座 生活習慣病の話 子供の食生活の話など

申込方法：開催希望の1カ月前までに保健福祉課まで電話で申し込みください。

地区の自主防災訓練、老人クラブ、婦人会、子供会、PTA、各種団体の行事の際に健康の話などいかがでしょうか。保健福祉課の保健師・栄養士がおじゃまさせていただきます。まずは、お気軽に保健福祉課までお電話ください。



## 子育て支援センターより

○自由来園 平日 午前10時～11時30分 午後1時～4時30分  
土曜日 午前10時～11時30分

○おしゃべりマミィ (どなたでも自由に参加できます)  
日時: 5月9日(月)・6月3日(金) 午前9時30分～11時30分  
内容: お子さんを遊ばせながら、保護者同士おしゃべりを楽しんだり、お友だちと一緒に遊んだりできます。

○遊びの会のお知らせ 「親子クッキング」  
日時: 5月26日(木) 午前10時～11時30分 場所: 子育て支援センター  
内容: 親子で簡単なおやつを作ろう 定員: 15組 (定員になり次第締め切ります)  
持ち物: エプロン・三角巾(親子)、水分補給用の飲み物、おしぼり  
※参加希望の方は、電話または支援センターまで直接申し込みに来てください。

○遊びの出前のお知らせ  
日時: 5月31日(火) 午前10時～11時 場所: 中央公民館  
内容: 保育士がおもちゃをもって遊びに行きます。おもちゃで遊んだり、お友だちと一緒に遊んだりできます。親子で気軽に遊びに来てください。



サークル「作って遊ぼう」

### ● 平成28年度子育てサークル会員を募集します ●

サークル名	対象年齢	募集組数	回数
リトルアップル	平成27年4月～平成28年生まれ	20組	月1～2回
チェリーキッズ	平成26年4月～平成27年3月生まれ	20組	月1～2回
ビッグアップル	平成25年4月～平成26年3月生まれ	20組	月1～2回
なかよし	平成24年4月～平成25年3月生まれ	20組	月1～2回
作って遊ぼう	3歳から	15組	月1回

子育てサークルでは、同じ年齢のお友だちと一緒に親子遊びや体操、季節の行事を楽しんだり、制作遊びをしたり、お部屋や広い園庭でたくさん遊びます。

※上記の子育てサークルは登録制となりますので、申し込みを行ってください。

電話での受付は行いませんので、子育て支援センターまで直接お越しください。定員になり次第、受付を終了とさせていただきます。

申・問 子育て支援センター ☎359-5755

## 宝くじ助成で放送機器等を整備

一般財団法人自治総合センターが宝くじ社会貢献広報事業として実施している一般コミュニティ助成事業を活用し、大松沢地区コミュニティ推進協議会の活動の促進を図るため、放送機器や椅子、ホワイトボードなどを整備しました。

この事業は、地域社会の健全な発展と住民福祉の向上に寄与するために行われているものです。



白鳥にうぐいすかわる春つれて  
中村 高橋 安太郎

お日様と唇で動く耕運機  
鶴崎 千坂 みつほ

財産が埋まっています田や畑  
中村 佐藤 牛歩

川柳  
文芸の郷



# おしらせアラカルト

## ミニバスケットボール はじめませんか？

大郷町ミニバスでは、団員を大々大募集中です。うちの子にそろそろ何かやらせてみようかなと思ったら、バスケットを見学・体験してみませんか？5月もたのしい体験会開催します！お気軽にお問い合わせください。

**体験会**：5月15日(日)  
受付午前9時30分～  
**場所**：粕川社会教育センター体育館

**対象年齢**：小学1年生～6年生  
体験会の申込はお気軽に♪  
**問** 大郷町ミニバスケットボールスポーツ少年団  
鈴木 勝

☎080-5559-5232

## 陸上自衛隊大和駐屯地創立 60周年記念行事一般公開

**日時**：6月5日(日)  
午前8時30分～午後3時30分  
**場所**：大和駐屯地

**内容**：記念式典・戦車、装甲車等によるパレード・訓練展示・戦車試乗・装備品展示・音楽隊演奏・各種売店  
※大和町役場及び大衡村役場の臨時駐車場から、シャトルバスが運行されます。

**問** 大和駐屯地広報班  
☎345-2191 (内線201)

## 普通救命講習会受講者

**日時**：5月25日(水)  
午後6時30分～9時30分  
**場所**：黒川消防署  
富谷出張所  
**講習内容**：AEDを用いた普通救命講習(修了証あり)  
**募集人数**：10名以内(先着順)  
**申込締切**：5月19日(木)

午後5時  
**申・問** 消防本部 警防課  
救急担当  
☎345-6888

## 阿部みどり女句碑建立40周年 記念・大郷町俳句会

勢見ヶ森に「阿部みどり女」句碑を建立して41年が経過することから、当時の町民文化向上を図った「阿部みどり女先生」とその関係者や、先人たちの偉業をしのび、今後の大郷町における文化振興のため、大郷町俳句会を開催します。楽しい俳句会を体験しませんか。

**日時**：6月1日(水)  
午前10時～  
**場所**：道の駅おおさと  
「ふるさとプラザ」  
2階和室  
**定員**：20名(先着順)  
**参加費**：無料  
**申・問** 大郷町俳句会事務局  
大友正隆 ☎359-3222

## 暮らし 大和警察署から

### 町内の交通事故発生件数【人身事故】

	平成27年	平成28年	
		1～2月	3月
発生件数	14	3	1
死者数	0	0	0
負傷者数	22	3	4

### 町内の犯罪発生件数

	平成27年	平成28年	
		1～2月	3月
侵入盗	4	0	0
車上ねらい	4	0	0
乗物盗	3	1	0
その他	28	1	2

**問** 大和警察署 ☎345-0101

## 暮らし 黒川消防署から

### 町内の火災発生件数

	平成27年		平成28年	
	累計	3月	累計	3月
建物	2	0	2	0
林野	0	0	0	0
車両	0	0	0	0
その他	0	0	4	4

### 町内の救急出動件数

	平成27年		平成28年	
	累計	3月	累計	3月
急病	68	21	69	22
交通事故	4	3	6	2
一般負傷	14	3	15	4
その他	9	2	10	3

**問** 消防本部警防課 ☎345-6888

## オフト大郷・ポートピア大郷の売上額の一部が 環境整備協力費として町に交付されています

### 5月開催日程表

★JRA開催日

日	1	2	3	4	5	6	7	8	9	10	11	12	13	14	15	16	17	18	19	20	21	22	23	24	25	26	27	28	29	30	31
曜日	日	月	火	水	木	金	土	日	月	火	水	木	金	土	日	月	火	水	木	金	土	日	月	火	水	木	金	土	日	月	火
オフト大郷(競馬)	★	船橋				★	川崎ナイター							★	大井ナイター						★	川崎ナイター						★	浦和		
ポートピア大郷(競艇)	一般戦(多摩川)				一般戦(戸田)		一般戦(津)		G1(大村)		一般戦(江戸川)		SG(尼崎)				一般戦(多摩川)														
	一般戦(江戸川)				一般戦(三国)		G1(平和島)		一般戦(戸田)		一般戦(宮島)																				
	G3(若松ナイター)		一般戦(平和島)				一般戦(住之江ナイター)						一般戦(平和島)																		

**問** オフト大郷 ☎359-2464 **問** ポートピア大郷 ☎347-6277

**申** 申し込み先 **問** 問い合わせ先 **申・問** 申し込み・問い合わせ先 **場・問** 場所・問い合わせ先

## おしらせ 国税庁ホームページ「タックスアンサー」のご案内

国税庁ホームページ「タックスアンサー」では、国税のよくあるご質問に対する一般的な回答を調べることができます。税金の種類ごとに調べることができるほか、キーワードによる検索もできます。

### タックスアンサーのご利用方法

- ・国税庁ホームページから (<https://www.nta.go.jp>)
- ・パソコンから (<https://www.nta.go.jp/taxanser>)

検索サイトで「タックスアンサー」と検索してもご覧いただけます。

また、国税に関する一般的な相談は、電話相談センターで受け付けています。電話相談センターは、最寄りの税務署に電話をおかけいただき、音声案内が流れたら「1」番を選択するとつながります。

なお、税務署からの税に関するお知らせを、NHK総合のデータ放送に掲載していますので、こちらも是非ご覧ください。

### 閲覧方法

テレビのリモコンdボタンを押す→「防災・生活情報」画面を選択→「その他おしらせ」画面を選択

**問** 仙台北税務署  
☎222-8121

## おしらせ 裁判員制度 ~知ってみよう! やってみよう! 裁判員裁判~

日時：5月9日(月)  
午前10時～11時50分  
場所：仙台地方裁判所  
内容：①模擬裁判員裁判手続  
②裁判員制度説明  
③裁判員用法廷見学  
定員：30名

(事前電話申し込み、先着順)  
※当日は、5分前までに裁判所1階ロビーにお越しください。  
※車での来庁はご遠慮ください。

**申・問** 仙台地方裁判所事務局  
総務課広報係 ☎222-6115

## おしらせ 町内企業より求人のお知らせ

事業所名	有限会社 高木商店 仙台工場 (カネリョウグループ)		
所在地	〒981-3522 大郷町東成田字板谷山20-2 (大郷町役場より車で5分)		
電話番号	022-359-8560	産 業	海藻加工業
事業内容	海藻加工作業 (わかめ・めかぶ・もずく他)	職 種	製造スタッフ
募集人数	10名程度	雇用形態	パート
募集期間	いつでもお気軽にご連絡ください!	雇用期間	定めなし
受付時間	午前10時～午後5時	賃金(日給)	5,600円以上
就業時間	午前8時30分～午後5時30分	休 息	90分
就業形態	フルタイム (短時間希望でも可)	通 勤	マイカー可
加入保険	雇用・労災・健康・厚生	必要な免許・資格	普通自動車免許(AT限定可)
その他	めかぶ・もずく他海藻取扱量日本一の企業と一緒に頑張ってみませんか! 頑張り次第で正社員登録有 グループ販売会社「カネリョウ海藻の農林水産大臣賞受賞めかぶ」CM放送中!		

**問** 有限会社高木商店 担当：丸山・宮原 ☎359-8560

事業所名	食事処たからや		
所在地	〒981-3521 大郷町中村字屋敷前78 (オフト大郷内)		
電話番号	022-359-5510	就業形態	パート(短時間)
事業内容	飲食業	産 業	飲食業
募集人数	2名	職 種	調理・接客スタッフ
募集期間	お気軽に電話ください	雇用形態	パート
受付時間	午前10時～午後5時	雇用期間	定めなし
就業時間	平日:午後5時～8時/日・祝:午前10時～午後3時	休 息	休憩あり
賃金(時給)	800円 (午後7時以降と日・祝は900円)	通 勤	マイカー可
その他	誰でも出来る簡単な調理補助です。短時間で働きたい学生さんや主婦の方など年齢問わず大歓迎です。日・祝働ける方歓迎です。お気軽にお問い合わせしてくださいね。		

**問** 食事処たからや ☎359-5510

## おしらせ 一日無料法律相談

日時：5月13日(金)  
午前10時～午後4時 (正午～午後1時を除く)  
受付：午前9時45分～11時30分  
午後0時45分～3時 (予約不要)  
場所：仙台家庭・簡易裁判所庁舎3階  
担当：弁護士、法務局職員

**問** 仙台家庭裁判所事務局総務課庶務係 ☎745-6203

# おしらせアラカルト

## よろこび



### ● 出生 ●

氏名	保護者	行政区
東 聖輝くん	学 さん	石原
上野 紗季ちゃん	常雄さん	羽生
高橋 虎雅くん	祥 さん	中村
氏家 絢音ちゃん	崇博さん	中村

### ● 結婚 ●

氏名	行政区
武田 力也さん	山崎
後藤 望美さん	仙台市泉区

## おくやみ



氏名	年齢	行政区
高橋 勝さん	74歳	長崎
高橋 清さん	86歳	土橋
日下はるのさん	92歳	鶉崎
児玉 円吉さん	82歳	石原
相澤 忠一さん	89歳	成田川
佐藤とし子さん	68歳	長崎
渡辺ひろ子さん	74歳	中村
遠藤 きねさん	87歳	中村

(4月11日までの届出分)

※このコーナーでは戸籍の届け出の際、掲載に承諾された方をお知らせしております。

## 生活相談・人権相談

〈日 時〉5月10日(火)・24日(火)  
午前10時～午後3時  
〈場 所〉社会福祉協議会会議室

## 5月の心郷(ふれあいの家)利用日

地区名	利用日
羽生	16日(月) 27日(金)
山崎	11日(水) 24日(火)
味明・不来内川内	12日(木) 25日(水)
東成田・中村 鶉崎・土橋	13日(金) 26日(木)
長崎・丸山 土手崎	10日(火) 23日(月)
中粕川	2日(月) 17日(火) 30日(月)
石原・木ノ崎	6日(金) 18日(水) 31日(火)
成田川・上郷 上村・上町 下町・吉ヶ沢 貝柄塚	9日(月) 20日(金)

\*5月19日(木)は休館日です。  
\*利用日以外も使用することができます。  
その場合、バスでの送迎はできません。

問 社会福祉協議会 ☎359-2753

## 行政相談

〈日 時〉5月24日(火)  
午前10時～正午  
〈場 所〉社会福祉協議会会議室  
〈相談委員〉大塚 昭さん  
☎347-6711



## 社会福祉協議会からの お知らせ

～元気アップ教室  
ひだまり会を開催します!～

対 象：町内在住のおおむね  
60歳以上の方

時 間：  
(午前) 9時30分～11時  
(午後) 1時30分～3時

内 容：自立体力測定、体操

開催日	午前	午後	開催場所
5月10日(火)	全地区	中粕川 石原	粕川社会教育センター
11日(水)	長崎 丸山	木ノ崎 土手崎	—
16日(月)	全地区	不来内	ふれあいセンター21
17日(火)	羽生 山崎	味明 川内	
19日(木)	全地区	東成田 中村	大松沢社会教育センター
20日(金)	鶉崎 土橋	全地区	
24日(火)	全地区	成田川	—
25日(水)	上郷 上村	上町 下町	
26日(木)	吉ヶ沢 貝柄塚	全地区	

～スポーツを楽しむ会を  
開催します～

皆さんで楽しみながら体を動かし、ともに楽しい時間を過ごしませんか!

日 時：5月12日(木)18日(水)  
午前9時～11時30分

場 所：フラップ大郷21  
対 象：町内在住のおおむね  
60歳代の方

問 社会福祉協議会  
☎359-2753



## ホームヘルパー

主に町内の要介護者の方に対する訪問介護事業を実施しており、業務に従事する登録ヘルパーを募集しています。

時 給：身体介護 1200円  
生活援助 900円

勤務時間等：要相談

問 社会福祉協議会  
☎359-2753

## 納期をお忘れなく

今月の納期限：5月31日(火)

	4月	5月	6月	7月	8月	9月	10月	11月	12月	1月	2月	3月
町 県 民 税			1期		2期		3期			4期		
固 定 資 産 税		1期		2期		3期		4期				
軽 自 動 車 税		全期										
国民健康保険税	1期		2期	3期	4期	5期	6期	7期	8期	9期	10期	
介護保険料	1期		2期		3期		4期		5期		6期	
後期高齢者医療保険料				1期	2期	3期	4期	5期	6期	7期	8期	9期

納税には口座振替が便利です。詳しくはお問い合わせください。 問 税務課 ☎359-5505



## 女性医師による女性の健康相談

思春期や更年期に伴う身体的・精神的不調、家庭や職場でのストレス等で悩んでいる女性の相談に応じます。相談は予約制・無料です。

相談日時・場所：5月14日(土) 午後2時～4時 塩竈市内

予約先：宮城県女医会女性の健康相談室

☎090-5840-1993

(受付時間：土日、祝日を除く午前9時から午後5時まで)

# 入園・入学 おめでとう!

大郷幼稚園・保育園で入園式、大郷小学校・中学校で入学式が挙行されました。  
今回の入園児・入学生は、幼稚園48名、保育園99名、小学校67名、中学校63名でした。入園児・入学生は緊張した雰囲気の中、希望と期待に胸を膨らませ、新しい生活をスタートしました。



4月2日 大郷保育園



4月8日 大郷中学校



4月8日 大郷小学校



4月11日 大郷幼稚園

問  
道の駅おおさと  
(株)おおさと地域振興公社  
☎359-2675



第11回  
B級グルメグランプリ  
in道の駅おおさと  
今年も皆様のお越しをお待ちしております。  
日時 5月15日(日)  
午前10時～午後2時  
完売次第終了



**町の人口** (3月末日現在)  
※外国人の方も含む  
( )内は前月比

♂ ♀ **8,478人**(-9)

♂ **4,170人**(-4) ♀ **4,308人**(-5)

🏠 **2,744世帯**(+6)

ホームページアドレス <http://www.town.miyagi-osato.lg.jp/>  
E-mail [kikaku@town.miyagi-osato.lg.jp](mailto:kikaku@town.miyagi-osato.lg.jp)

窓口業務延長日(開設時間は夜7時まで)	
町民課・保健福祉課・税務課・地域整備課(上下水道)	
5月	6月
2日(月)・16日(月)	6日(月)・20日(月)