

広報

おおさと

5月号

2025(令和7年)

No.516



麦倉常長
YASEKURA TSUNEMAGA

- ② 施政方針
- ⑤ 入園・入学おめでとう!
- ⑥ 令和7年度の予算
- ⑧ 人事異動
- ⑩ ぐるっとおおさと まちの話題
- ⑫ クローズアップ
- ⑬ 町からのお知らせ
- ⑳ 子育て・健康・福祉情報
- ㉔ インフォメーション
- ㉘ 桜が満開を迎えました ほか

【Photo】東北クロッシングⅡ

令和7年度 施政方針

大郷町議会第1回定例会が開催され、初日に田中町長が令和7年度の町政運営の考え方や重要施策を示す施政方針を表明しました。その概要をお知らせします。

昨年は、旧三カ村が合併し、大郷村が誕生してから70周年を迎えました。

7月1日には、「合併70周年・町制施行65周年記念式典」を挙行し、また、10月26日には、「おおさとまつり」を開催いたしました。

「おおさとまつり」には多くの町民の皆さまにご来場いただき、改めてわが町に対する想いを共有することができた良い機会になりました。

そのほか、小・中学生への記念弁当箱の配布など、未来の大郷町を築いていく子どもたちと想いを共有できました。

令和元年10月に発生した東日本台風により被災した中粕川地区には、復興のシンボルとなる「粕川地区防災コミュニティセンター」が本年4月に開所いたしました。

この施設は、災害の伝承という一役を担うとともに、粕川地区の地域の皆さまが集えるコミュニティの拠点として活用できるような整備を進めてまいります。

令和7年度は外構工事、防災避難緑地整備工事、避難路の改良工事などを実施してまいります。



「大郷町かわまちづくり計画」については、令和5年8月に国土交通省に計画が登録され、昨年に引き続き社会実験を実施しながら、吉田川を中心に賑わいを創出する持続可能な振興策を検討してまいります。

「大郷町総合計画」については、令和7年度から令和16年度を計画期間とし、本町が目指す10年後の将来像と、総合的・計画的なまちづくりを進めていくうえでの基本方針を策定いたしました。

策定にあたり、アンケート調査や各種委員会、町民ならびに議員の皆さま等のご意見をいただき、それらを反映する内容としたところでございます。

その『大郷町総合計画』のまちづくりの基本目標に基づく主要施策について申し上げます。

「思いやりとあたたか心がはぐくむ住みよい町をつくりまします」を推進する施策について申し上げます。

住宅環境整備支援については、これまで多くの方に利用いただいている「住宅取得支援奨励金」、「住宅リフォーム助成金」、「若者子育て世帯定住促進奨励金」等により移住・定住を促進し、併せて民間企業との連携による住宅用地整備について、積極的に推進してまいります。

空き家対策については、近年の人口減少や既存住宅の老朽化に伴い、空き家が増加しており、その中には適切な維持管理がなされていないものも散見されます。

防災、衛生、景観等の面で地域住民への影響も心配されるところでございます。

本町としては、空き家を資源として捉え、有効に活用できるように民間事業者と連携し、効率的な課題解決に取り組んでまいります。



地域おこし協力隊については、協力隊の受け入れを強化し、本町の課題解決に対応するとともに、地域情報の発信を充実させることにより、移住・定住者の拡大を図ってまいります。

少子化対策・子育て支援策については、産後うつや児童虐待の発生を予防するためには

産後ケアが有効であるという観点から、育児環境を整えるためのサービス内容の充実と利用料の無償化など、利用促進を図ってまいります。

利用施設については、黒川管内の指定施設のみを対象としておりましたが、令和7年度より宮城県内の指定施設でサービスを受けられるようになります。

新規事業としては、子育て世帯の経済的負担を軽減するため、3歳未満の乳幼児について、第一子からすべての乳幼児の保育料を無償化とします。

また、乳幼児の限られた期間のみ使用するベビーバス等の貸し出しを行う「ベビー用品レンタル事業」を開始いたします。

乳幼児発達状況検診については、3歳児以下の乳幼児健診の場において、心理士による発達状況の確認を行うことで、子どもの特性を早期に発見し、今後必要な相談やサービス、医療機関等に早い段階から繋ぐことが可能となります。

「働くことに喜びをもち活力のある豊かな町をつくりまします」を推進する施策について申し上げます。

企業誘致については、地域経済の発展と雇用機会の創出を目的に、本町の強みである自然環境や交通アクセスの良さを生かし、企業立地促進奨励金等の交付金や一元的なサポートにより、本町の地域特性に合致した産業や優良企業の誘致に努めてまいります。

農業の振興については、少子高齢化による人口減少が続く中で、農業者人口も減少して

きており、地域農業を支える担い手の育成、確保が急務となっております。

各種の国県補助事業に加え、町独自の補助事業、JA新みやぎと連携した各種補助事業等を活用しながら生産体制の強化を推進するとともに、地域農村の将来を見据えて策定した地域計画に基づいた農村環境の維持や関係機関と連携した取り組みに努めてまいります。

本町では、個々の取り組みの推進に加え、生産、加工、流通、消費まで一貫して行える体制の強化を図るため、農業者のみならず事業者や地域内外の住民を巻き込んだ地域ぐるみの取り組みを進めていく必要があります。

農業分野におけるSDGsや環境にやさしい農業へ対応した「オーガニックビレッジ」を宣言し、有機農業を推進してまいります。

令和7年度に事業採択予定の前川地区営舎ほ場整備事業については、関係機関と連携し、事業を進めてまいります。

商工業の振興については、くろかわ商工会と連携して「生活応援商品券発行事業」や「小規模事業者利子補給事業」を継続し、地元商工業者の経営支援を行ってまいります。

観光の振興については、本町独自の観光推進方針として、「観光×農業」を軸とした戦略を充実させるため、商品開発、農業体験、農園活用事業に加え、道の駅やその他の観光施設、テレワーク施設の活用等により、町内において新たな雇用やビジネスが創出されるという正の循環を構築してまいります。

道の駅については、本町の賑わいを創出する観光拠点として、観光PRや地場産品の販

売の強化等、その機能を十分発揮することを期待しております。

「情操と創造力にみちた教育と文化の町をつくりまします」を推進する施策について申し上げます。

学校教育については、教育振興基本計画に掲げる「学ぶ力と自立する力の育成」のため、令和2年度から取り組んできた「魅力ある学校づくり」事業を継続し、わかる授業づくり、居場所づくり、絆づくりに小・中学校と連携し取り組んでまいります。

児童生徒の学力向上については、基礎・基本のさらなる定着のため、学校サポート事業や秋田県の小・中学校の視察研修を継続するなど、教職員の指導力向上、授業改善に取り組んでまいります。

学校給食については、引き続き学校給食費無償化事業を行い、安心・安全でおいしい学校給食の提供に努めてまいります。

社会教育については、芸術文化体験や自然学習体験の機会を活用して、地域コミュニティに貢献できる子どもたちの育成に注力してまいります。



また、B & G財団会長杯の各種スポーツ大会を開催するなど、地域間の交流や競技力の向上を図るとともに、プール等の体育施設を活用して、各種スポーツ教室・体験会等を開催し、スポーツの普及、運動習慣の定着を図ってまいります。

公民館については、地域コミュニティの中心であり、災害時の一時避難所となる各分館の活動や施設整備について、引き続き支援してまいります。

図書室については、広く町民に読書の楽しさを伝え、読書習慣が身につくように、さまざまな年代層のニーズに応える蔵書の購入を進めてまいります。

「伝統と自然を守り快適な環境と健康の町をつくります」を推進する施策について申し上げます。

生活環境基盤の整備については、町道柏木原小梁川線の用地買収等を進めるとともに、修繕費の軽減および平準化を目的に37カ所の橋梁点検・長寿命化修繕計画を作成いたします。

また、町営住宅については、町営住宅の長寿命化計画を改定いたします。

上下水道事業については、老朽化した水道施設の計画的な更新を行うため、国庫補助事業等を活用し、中村・鶯崎地区石綿管更新工事や大松沢法堂地区老朽管布設替工事を行い、安定した給水を確保してまいります。

また、下水道マンホール等更新工事を実施してまいります。

上下水道事業は、人口減少による収益の減

少と施設更新による費用の増加から厳しい経営状況にあり、経営戦略に基づいた財務体質の強化に向けた取り組みを進めてまいります。

地域公共交通については、住民バス、高齢者ふれあい号等、地域事業者や関係機関との協議を行い、町民の皆さまからのご意見をいただきながら、将来を見据えた交通形態の見直しについて、具体的な取り組みをしてまいります。

保健福祉事業については、令和7年度から計画期間とする「健康おおさと21プラン」および「地域福祉計画」に基づく各種事業を推進してまいります。

健康増進事業については、各種検診や健康づくり教室を開催するとともに、高齢者には、各種定期予防接種の機会を提供いたします。

また、高齢者が安心して暮らすことができるよう配食サービスなどの在宅支援を引き続き実施するほか、救急医療情報キットやあんしん見守りネットワーク事業、認知症高齢者見守り支援事業の周知に努めてまいります。

「すすんでいきまわりを守り互いに助けあう和の町をつくります」を推進する施策について申し上げます。

交通安全対策については、関係機関との連携により、街頭啓発活動などを行い、交通安全に対する意識の向上を図ります。

消防・防災対策については、災害に強いまちづくりを推進するため、「大郷町地域防災計画」に基づき、各種災害の防止と防災体制の整備を図ってまいります。

地域防災の核となっている自主防災組織に

ついては、継続的な支援を行い、防災力強化を進めてまいります。

また、町民が災害をわが事として捉え、防災に関心を持ち、必要な備えができるよう、関係機関と連携した防災訓練を実施してまいります。



以上、具体的施策を皆さまとともに取り組んでまいりますので、今後とも、ご理解とご支援をお願いいたします。

結びに、今年の行政信条は、「町民第一・夢開（むかい）」にいたしました。時の流れを掴み、町民のニーズや要望に寄り添い、今日も明日も、そしてその先の世代を見据えて、一人ひとりの人生に思い描く夢の実現に邁進してまいります。

以上、令和7年度の施政方針といたします。皆さまのご理解、ご協力を賜りますようお願い申し上げます。

入園・入学おめでとう！

すくすくゆめの郷こども園で入園式、大郷小学校・中学校で入学式が行われました。
こども園は23名が入園し、小学校は55名、中学校は66名が入学しました。
子どもたちは緊張した雰囲気の中、希望と期待に胸を膨らませ、新生活がスタートしました。

4月5日㊦ すくすくゆめの郷こども園



4月8日㊦ 大郷中学校



4月9日㊦ 大郷小学校



大郷町の予算

予算の概要

令和7年度の一般会計予算は、「大郷町総合計画」を主軸とした予算編成に加え、中粕川地区の復興事業の一つである避難道路等整備工事や、新規事業として3歳未満の保育料無償化補助金事業による保育料の完全無償化などの予算を計上しており、住民の安全安心な暮らしを守るための施策を盛り込んだ予算編成となりました。

一般会計の予算額は、55億3千万円で、前年度に対して、3億2千万円の減となりました。

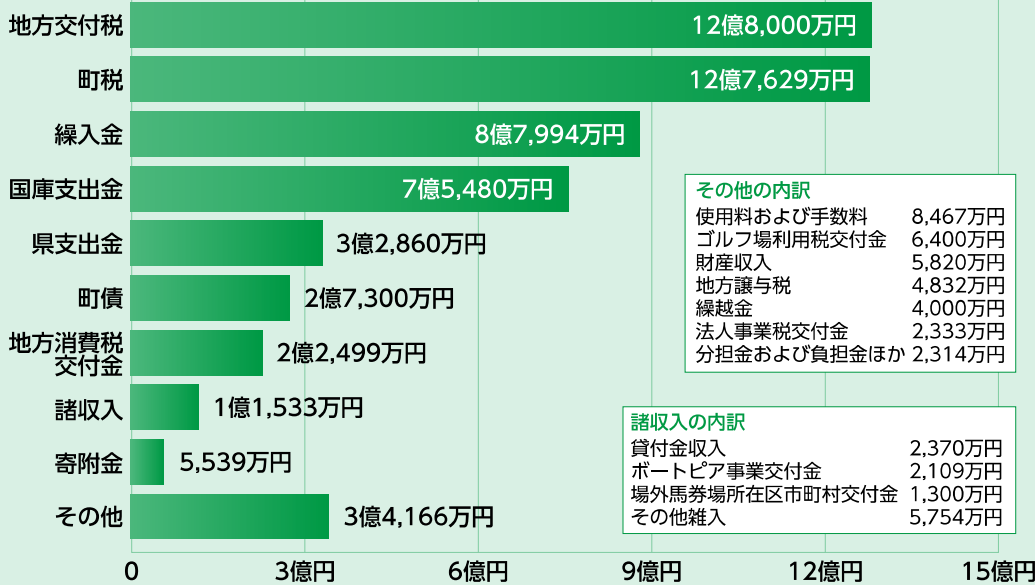
歳入は、地方交付税が12億8千万円、国・県支出金が10億8340万円、交付金・地方譲与税が3億7885万円と歳入合計の49・6%を占めており、依然として国・県への依存度が高い状態にあります。また、売上金に応じて交付されるポトピアと場外馬券場の交付金は前年度比221万円減の3409万円を見込んでいます。

歳出では、福祉の充実などに使われる民生費が児童手当の制度改正による増額や保育料の完全無償化事業、育児用品貸借事業、妊婦等包括支援事業の実施に伴い13億6852万円と最も多く、次いで行政に関わる業務システムの標準化に伴うガバメントクラウド導入事業の実施や大郷町長、宮城県知事、参議院議員選挙の執行経費などを含む総務費が11億8920万円と続いています。主な事業は、表1に記載しています。

次に特別会計の予算額は表2、水道事業および下水道事業会計の予算額については、表3および表4をご覧ください。

55億3千万円

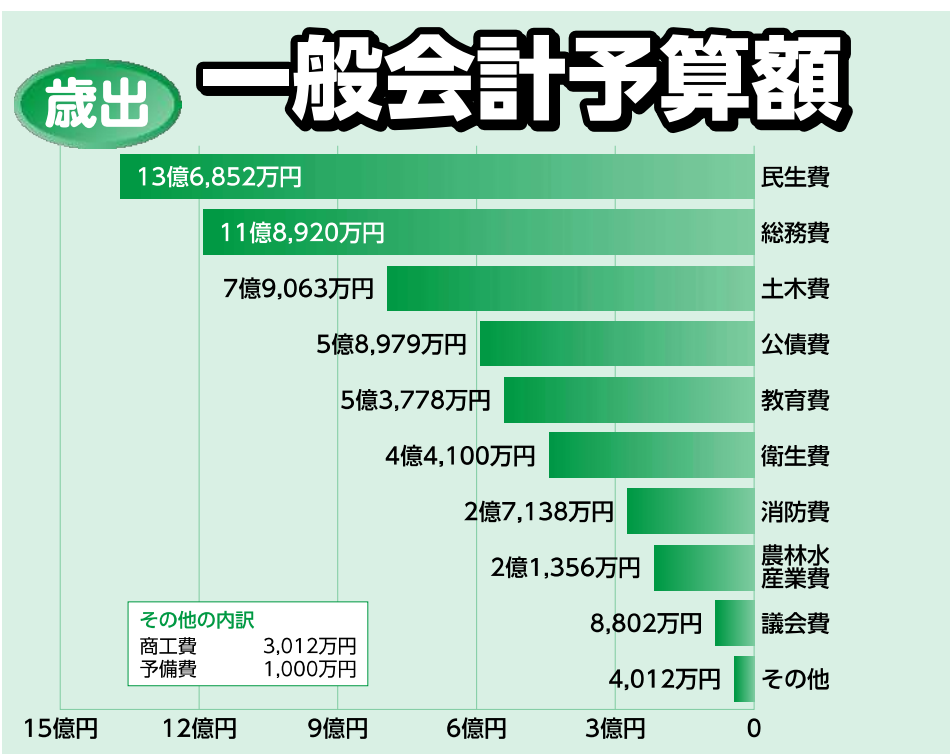
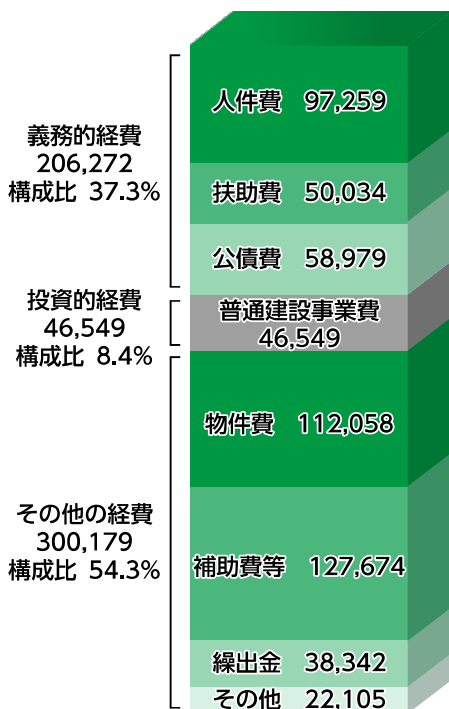
歳入



■情操と創造力にみちた教育と文化の町	
小・中学校スクールバス運行	5,337
学校給食センター外壁等改修工事	4,990
学校給食費無償化事業	2,987
小・中学校タブレット端末更新事業	2,244
■伝統と自然を守り快適な環境と健康の町	
国保、介護保険、後期高齢者会計繰出	26,407
下水道事業負担金	25,643
住民バス運営事業	4,960
町道・生活道路改良事業	1,713
■すすんできまりを守り互いに助けあう和の町	
黒川地域行政事務組合負担金	43,707



性質別に見た経費の状況(単位:万円)



用語の意味

- 普通建設事業費/道路建設工事などの投資的な経費
 - 物件費/物品購入、光熱水費や業務委託料の支払いなどに充てる経費
 - 補助費等/各種団体への補助金や黒川地域行政事務組合への負担金など
 - 繰出金/一定の基準によって、一般会計から特別会計に支出する経費
 - 扶助費/児童手当や生活保護費等の住民福祉を支えるための経費
- ※「その他」には、積立金、貸付金、投資および出資金、災害復旧事業費、予備費が含まれます。

特別会計(表2)

会計名	予算額	対前年比
国民健康保険特別会計	9億7,416万円	5.5%
介護保険特別会計	11億7,758万円	3.2%
後期高齢者医療特別会計	1億0,953万円	0.3%
宅地分譲事業特別会計	2,287万円	△0.1%
合計	22億8,414万円	4.0%

※歳入歳出は同額です。

水道事業会計(表3)

区分	予算額	対前年比
収益的	収入	2億4,841万円 0.7%
	支出	2億4,666万円 7.8%
資本的	収入	1億2,438万円 336.1%
	支出	1億7,986万円 208.4%

下水道事業会計(表4)

区分	予算額	対前年比
収益的	収入	3億6,345万円 3.8%
	支出	3億6,345万円 △1.9%
資本的	収入	1億9,198万円 △8.2%
	支出	1億9,198万円 △0.7%

収支の見通し

令和7年度の一般会計の収支見通しは、町税で個人住民税の定額減税による減収がなくなることも、また法人町民税、軽自動車税においても微増が見込まれ、前年度比約1900万円(1・5%)の増を見込んでいます。また、中粕川地区の復興事業に伴う国庫補助金や町債などの歳入が見込まれていますが、引き続き財源不足の状態になっています。

このため、財政調整基金から約5億9400万円、各種基金から約2億8500万円を取り崩し、予算を編成したところです。町では今後も、財政健全化を図り、事業の必要性や効果を検証しながら各種事業を実施してまいりますので、ご理解とご協力をお願いいたします。

(表1)

令和7年度の主な事業と予算

■大郷町復興再生ビジョンに基づく復興事業 中粕川地区復興まちづくり事業	33,428
■思いやりとあたたかい心がはぐくむ住みよい町 認定こども園等保育事業	27,360
障害者福祉事業	26,327
後期高齢者広域連合負担金	9,648
若者および子育て世帯定住促進奨励金	1,293
■働くことに喜びをもち活力のある豊かな町 多面的機能活動組織交付金事業	4,131
農村地域防災減災事業負担金	1,397
農業振興総合補助金事業	1,000
前川地区ほ場整備調査調整業務	383

単位(万円)

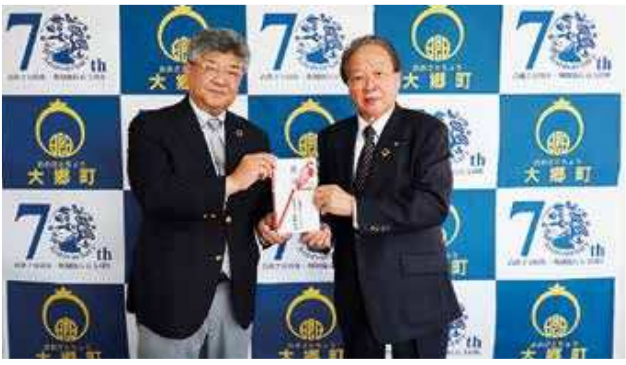
令和7年度大郷町職員採用試験のお知らせ

令和8年4月1日採用職員（行政および技術職）の試験を行います。

試験区分職種	採用予定人数	受験資格	第一次試験日程・受付期間等
上級行政	若干名	平成13年4月2日～平成16年4月1日に生まれた者で学校教育法による4年制大学を卒業した者または令和8年3月31日までに卒業見込みの者	【第一次試験】 日時：7月13日(日) 会場：宮城県自治会館 【受付期間】 5月1日(木)～6月9日(月) ※平日の午前8時30分～午後5時15分 【受験申込書の交付】 5月1日(木)から 役場総務課で交付します。
上級土木			
上級建築			
上級保健師			

問 総務課 ☎359-5500

3月28日金



ご寄附に感謝します

株式会社アネスティ様より、仙台銀行の寄附型私募債を活用した一般寄附金をいただき、目録贈呈式が行われました。

贈呈式では、代表取締役永根様より、町の発展・貢献に繋がるよう活用してほしいと田中町長に寄附金が手渡されました。

田中町長は、「町のために有効活用させていただきます」と感謝の意を込め、感謝状を贈りました。

ぐるっと
おおさと
まちの話題

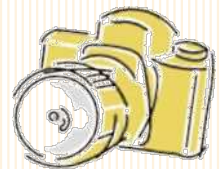
地域であったできごとを
ぐるっとお届けします！

情報をお寄せください！

まちづくり政策課

☎359-5537

I'll show you
around the
town-osato♪



4月3日木



子どもたちのために

大郷小学校・中学校において、地域の方々による環境整備ボランティアが行われました。

児童生徒が授業で使用する畑や花壇を耕運機で耕起し、合計10カ所の学校農園を整備しました。

耕起された畑にはジャガイモや大豆、野菜などが植えられる予定で、今年の豊作が期待されます。

環境整備ボランティアの方々は、これまで培った知識を生かし、連携して作業に当たっていました。

4月1日火



「郷のむすめ」リニューアル

4月から道の駅おおさとで大郷の地酒「郷のむすめ」に吉田川流域治水の取り組みをPRするシールを貼って販売しています。

この郷のむすめは、大雨の際、一時的に田んぼに水を溜め、ゆっくり排水することで洪水被害を軽減させる「田んぼダム」の取り組みを行った水田で、町内の農業法人が生産した「まなむすめ」という品種の米で造られました。

郷のむすめは、道の駅おおさとで購入できるほか、ふるさと納税の返礼品としても活用されています。

4月6日⑩



大郷町粕川地区防災コミュニティセンターお披露目会

令和元年東日本台風により甚大な被害を受けた中粕川地区で建築を進めてきた「大郷町粕川地区防災コミュニティセンター」が完成し、お披露目会が開催されました。

お披露目会では、事業概要説明や令和元年東日本台風備忘録の手交などが行われ、内覧時には、防災非常食の配布や社会福祉協議会によるカフェスペースを利用した軽食の提供が行われました。

田中町長は、「地域の皆さまと一緒に誰もが利用しやすい施設にしていきたい」と述べました。

4月4日⑤



春の交通安全運動大郷町開始式

B & G海洋センター駐車場において、春の交通安全大郷町開始式が行われ、町や警察、各種交通安全団体で事故防止を誓い合いました。

4月6日から15日までの運動期間中は、町内の主要交差点での街頭指導や広報活動が行われ、ドライバーへ安全運転と事故防止を呼びかけました。

車線はみ出しによる事故が増加しているため、ゆとりある運転を心がけ、交通ルールを守りましょう。

4月11日⑤



お話なあとに

子育て支援センターにおいて、「お話なあとに」が行われ、3組の親子が参加しました。

今回は、「春だ！春だ！楽しいな♪」をテーマに、春にちなんだお話や手遊び、歌遊びを楽しみました。子どもたちは、本や紙芝居に登場する生き物に興味津々の様子でした。

お話なあとには、毎月末就園児向けに絵本や紙芝居の読み聞かせや簡単な工作体験、フラダンスなどを行っており、親子で楽しめる内容になっていますのでぜひご参加ください。

※20ページに5月の行事が掲載されています。

4月8日④



東北クロッシングⅡ

4月6日から10日まで4日間にわたり、県内の支倉常長公ゆかりの地を駆け抜けるイベント「東北クロッシングⅡ」が開催されました。

スペインのコリア・デル・リオ市民2人（うち1人は慶長遣欧使節団の末裔^{まつえい}）がランナーとして参加し、4月8日のゴール地点となる支倉常長メモリアルパークに到着しました。

ランナー2人は、コリア・デル・リオ市長の親書を携え、本町到着後、田中町長に親書を手渡しました。

クローズアップ 大郷の子どもたちが大活躍

空手で全国体育大会出場

千葉琉之郎さん（羽生）

令和6年11月17日に国立代々木競技場（東京都）で開催された文部科学大臣杯第18回J.K.J.O全日本ジュニア空手道選手権大会に大郷小学校5年生の千葉琉之郎さんが出場しました。

問／出場した感想を教えてください。

全国のレベルは高く、2回戦で負けてしまいました。1回戦では前回負けた相手に勝つことができて良かったです。

問／いつごろ、どんなきっかけで空手を始めましたか。

4歳のときに親戚のお兄ちゃんと習い始めました。

問／チームや個人での練習内容について教えてください。

組手の練習は週に4日、型は1日行っています。組手はミット打ちや組手、型は基本稽古、移動稽古、自分が練習したい型の練習をします。

問／空手をされていて楽しいと思う瞬間を教えてください。

瞬間を教えてください。



勝ったときや、全国大会、世界大会に出場することができたときです。問／これからの目標を教えてください。

全国大会優勝、世界大会優勝です。

空手で全国体育大会出場

千葉久梨乃さん（羽生）

令和6年11月23日に国立代々木競技場（東京都）で開催されたIBKO第2回ワールドカップ空手道選手権に、大郷小学校4年生の千葉久梨乃さんが出場しました。結果は初戦敗退となりましたが、全国大会で全力を尽くして戦いました。

問／出場した感想を教えてください。

たくさん練習したので、勝てると思っていたのですが、全国・世界のレベルは高く負けてしまいました。問／いつごろ、どんなきっかけで空手を始めましたか。

お兄ちゃんが習っていたので、年長のときに始めました。

問／チームや個人での練習内容について教えてください。

基本稽古をしてから型の練習を行っています。

問／空手をされていて楽しいと思う瞬間を教えてください。

技が決まり、勝ちと判定されたときです。



問／これからの目標を教えてください。全国大会や世界大会にたくさん出られるように予選を勝ち上がってきたいです。



新しく協力隊員が着任しました！

人口減少や高齢化等の進行が著しい地方において、地域外の人材を積極的に受け入れ、地域ブランドや地場産品の開発・販売・PR等の地域おこし支援や農林業への従事、住民支援などの地域協力活動を行いながら、定住・定着を図ることで地域力の維持・強化を図っていく地域おこし協力隊員として令和7年度、新たに2名の隊員が着任しましたのでご紹介します。



氏名：菊池 凜也（きくち りんや）

出身地：仙台市

活動内容：有機野菜の栽培や販売および町内のイベントや観光、グルメなどの情報発信など

自己PR：芸人活動（すまいるわんだーらんど）を5年ほどしており、幼稚園や保育園で親子が楽しめるお笑いライブを行ったり、宮城県内にある観光地や飲食店の情報などをYouTubeやSNSで発信しています。その中で大郷町の有機野菜の栽培や販売を行っており、この経験を生かして大郷町の魅力ある情報を積極的に発信していきます。

将来の目標：自分の明るく親しみやすい性格を最大限に生かして、協力隊や移住者のコミュニティ構築や農業、便利屋の活動を通して町民の方から身近で親しみやすい存在になれるよう頑張ります。

氏名：木村 凧乃花（きむら ののか）

出身地：仙台市

活動内容：馬を主とした地域農家との連携や観光促進、商品開発など

自己PR：中学生のころから馬術やイベントなどで馬とふれあう機会が多くありました。この経験を生かして、地域農家の方と連携し馬を活用した農業の取り組みや町民の方はもちろん、町外にも広く情報を発信し、馬とのふれあいを通して馬の魅力を知ってもらい、大郷町の新たな観光コンテンツとして観光促進や商品開発などに積極的に取り組みます。

将来の目標：今までの経験を最大限に生かして、馬の魅力を多くの方に知ってもらい、大郷町の観光コンテンツの1つとして町の活性化につなげたいです。また、馬と農業は古くから関わりがあるため、馬を活用した農業にも取り組み、馬を身近に感じてもらえるように頑張ります。



住宅取得支援事業について

町では、人口減少を抑制し、移住・定住の促進と地域の活性化を図るため、町が指定する下記分譲地を取得し、新築住宅を建築または建売住宅を購入した方に対して補助金を交付します。補助金の交付を受けるためには建物の登記完了前に申請をする必要がありますのでお早めにご相談ください。

申請方法等は下記QRコードから町ホームページをご確認ください。

●指定分譲地

ローズガーデン（粕川字大檀原）

●対象者（以下のすべての条件を満たす方）

- ①指定分譲地を購入し、新築住宅を建築または建売住宅を購入した方
- ②同居する配偶者との合計年齢が90歳以下または18歳未満の扶養親族がいる方

●補助金額

20万円（町の指定を受けた建築業者により建築した場合は30万円を加算）

●申請期限

新築住宅または建売住宅の登記完了前まで



〈ホームページ〉

申・問 まちづくり政策課 ☎359-5537



大郷町議会の解散請求に係る直接請求について

広報おおさと4月号で大郷町議会解散を求める直接請求の経緯についてお知らせしておりましたが、その後の経過について以下のとおりお知らせします。

4月1日～	大郷町議会解散の賛否を問う住民投票（大郷町議会の解散投票）の期日前投票を開始
4月8日	仙台地方裁判所より裁決取消請求事件の判決確定に至るまで執行停止の判決
4月9日	大郷町議会解散の賛否を問う住民投票（大郷町議会の解散投票）の期日前投票所を閉鎖
4月18日	大郷町議会解散の賛否を問う住民投票（大郷町議会の解散投票）の延期を決定

問 選挙管理委員会 ☎359-5500

まちづくり地区担当員活動について

町民の皆さまと身近なまちづくり

地区担当員制度は、町民の皆さまからのご要望等について、各行政区長と町職員が連携して状況把握に努め、課題解決を図るものです。

各地区からのご意見やご要望は、早期対応に努めていますが、課題解決に時間を要する場合もあること等をご理解いただき、地区内で対応していただけるものについては、ご協力をお願いします。

令和6年度に各地区からいただいたご意見・ご要望事項は右記のとおりです。

※詳細は、町のホームページをご確認ください。

問 まちづくり政策課 ☎359-5537

令和6年度 地区担当員活動報告

意見・要望事項	件数
防犯灯・街路灯設置について	4
道路・河川等維持(管理体制含む)について	69
消防・防災設備について	1
ため池整備(安全施策含む)について	5
水路・側溝整備、補修について	54
交通安全対策について	8
環境衛生について	7
公共施設について	2
その他	1
合計	151

東北大会以上のスポーツ大会出場者に奨励金を交付します

対象	(1) 町内に住所を有する小学生・中学生・高校生の個人 (所属する団体の所在地は問わない) (2) 主に(1)の対象者で構成する、町内に所在地を有する団体
対象となる大会	県大会以下の予選または選抜を経て出場する全国大会等のスポーツ大会 ※中学生以下については、東北大会以上とする。同一団体および個人への交付は一年度内に1回を限度とする。
申込方法	団体は代表者、個人は出場選手の保護者の方が申請してください。
交付額	●個人：2万円 ●団体：10万円上限（町体育協会またはスポーツ少年団登録団体） ※中学生以下で東北大会に出場する場合は半額とする。

申・問 学校教育課 ☎359-5514



クーリングシェルター（指定暑熱避難施設）の設置と募集について

熱中症による健康被害を防止することを目的に、暑熱を避けるために滞在・休憩できる施設として、4月23日(水)から10月22日(水)までの期間「クーリングシェルター（指定暑熱避難施設）」を設置しています。各施設は「熱中症特別警戒アラート」発表時などに、下記により開放します。

施設名	住所	開放日時	受入数
役場（1階ロビー）	大郷町粕川字西長崎5-8	午前8時30分～午後5時15分 ※土曜・日曜・祝日は開放不可	20名
中央公民館 （多目的研修室・会議室）	大郷町中村字馬場沢20	午前8時30分～午後5時15分 ※利用予約がある日、土曜・日曜・祝日は開放不可	15名
B & G海洋センター （ミーティングルーム）	大郷町中村字屋鋪65-2	午前8時30分～午後5時15分 ※利用予約がある日、休館日は開放不可	20名
物産館（2階和室）	大郷町中村字北浦51-6	午前9時～午後6時	20名
ボートレースチケット ショップ大郷（一般席）	大郷町中村字屋敷前80	午前10時～午後8時30分 ※開館日・時間に限り開放可能	50名
オフト大郷（一般席）	大郷町中村字屋敷前78	午後2時～8時30分 ※開館日・時間に限り開放可能 （土曜・日曜は開放不可）	50名
特別養護老人ホーム 郷和荘（ホール）	大郷町大松沢字鶴田山36-2	午前9時30分～午後4時30分 ※土曜・日曜・祝日は開放不可	10名

クーリングシェルターにご協力いただける民間施設を募集しています。詳しくは、下記へお問い合わせください。

問 保健福祉課 359-5507

木造戸建て住宅の耐震助成事業について

町では、地震に強い安全なまちづくりを目指すために、建築してから一定の期間を過ぎた木造住宅の耐震診断を行います。耐震診断を希望する方に「みやぎ木造住宅耐震診断士」を町で派遣し、耐震改修工事が必要だと診断された場合は、工事費の一部を助成します。

【対象】

- (1) 昭和56年5月31日以前に着工された戸建て住宅
 - (2) 在来軸組構法または枠組壁構法による木造平屋建てから木造3階建てまでの住宅
- ※過去に耐震診断等または改修計画等を受けていない住宅
- ※町が実施した木造住宅耐震改修計画等助成事業による耐震精密診断の総合評点が1.0未満で、改修工事施工後の総合評点が1.0以上となる住宅または建て替え工事を実施する住宅
- ※耐震改修による補助金の交付と同様の支援、補助等を受けたことのある住宅は補助対象にはなりません。

【助成額】

- 耐震診断
助成額：14万2,400円
個人負担：8,400円

※個人負担額は、住宅の延べ床面積200㎡超の場合、70㎡ごとに1万500円（上限3万9,200円）加算されます。

●耐震改修

助成額：工事費の5分の4（上限100万円）
※その他改修工事がある場合は工事費の25分の22（上限110万円）

【申込方法】

申込書に必要事項を記入し、添付書類を添えてお申し込みください。

申込書は、窓口で配布するほか、町のホームページからダウンロードできます。

【申込締切】

12月26日(金)

申・問 地域整備課 ☎359-5508



防災住環境整備支援事業補助金について

災害に強いまちづくりを推進するために、住宅地における防災対策工事費用の一部を助成します。

●補助対象（以下のすべてに該当）

- ①自己が居住するための宅地（戸建住宅に限る）
- ②大郷町防災マップにおける洪水浸水想定区域にある宅地および水害や地震等の自然災害による防災上の危険性が予見される宅地

●対象工事および助成額

【高上工事】工事費用の3分の1以内の額（上限100万円）

【擁壁等工事】工事費用の3分の1以内の額（上限100万円）

【高上・擁壁等工事を併せて行う場合】工事費用総額の3分の1以内の額（上限150万円）

●申請方法：申請書に添付書類を添えて下記に提出してください。

申請書は窓口で配布するほか、町のホームページからダウンロードできます。

問 復興推進課 ☎341-3061

鳥獣被害防止施設購入助成について

近年増加している、鳥獣による農作物への被害防止・軽減を図るため、鳥獣被害防止施設の購入に要する経費の一部を助成します。

●補助対象者：1. 町内に住所を有し、かつ町内に農地を所有または耕作している者。

2. 同一世帯員または同一法人等が、年度1回のみ申請できることとする。

●補助対象経費：町内の農地に設置する鳥獣被害防止施設購入に係る経費。ただし、設置に係る費用を除く（事業費下限額3万円以上）。

●補助率：2分の1以内（千円未満の端数が生じた場合は切り捨てます。）

●補助限度額：10万円

申・問 農林振興課 ☎359-5503

町営住宅の入居者を募集します

●募集住宅：山中団地（粕川字熊野脇51-2） 1戸（木造2階建/3LDK/72.8㎡）

●入居資格（以下のすべてに該当する方）

- ・現に同居し、または同居しようとする親族がいること（60歳以上の方、もしくは障害者など法で定める規定に該当する方は単身者でも可。ただし、身体上または精神上著しい障害があるために常時の介護を必要とし、かつ、居宅において介護を受けることができず、または受けることが困難であると認められる方を除く。）
- ・町税等の滞納がないこと
- ・暴力団または暴力団に關係する構成員等に該当しないこと

●収入基準：一般世帯については、月額15万8,000円以下であること

（高齢者や障害者等、裁量世帯にあっては月額21万4,000円以下）

●家賃：1万8,200円～3万5,800円

●留意事項

- ・敷金（家賃の3カ月分）を納入する必要があります。
- ・入居契約時には、連帯保証人（町内在住者もしくは県内在住の3親等以内の親族）が1名必要です。
- ・ペットは飼えません（一時預かり含む）。

●申込・選考方法

- ・所定の様式により入居申込書を提出してください。
- ・先着順で入居を受け付けます。

申・問 地域整備課 ☎359-5508

国税庁をかたった不審なメールにご注意ください！

国税庁、国税局および税務署では、ショートメッセージやメールにより国税の納付を求めることや、差し押さえを予告することはありません。不審なメールなどに記載されたURLへのアクセスや支払いなどしないようご注意ください。

問 仙台北税務署 ☎222-8121



危険ブロック塀等除却事業について

町では、公衆用道路等に面したブロック塀等の倒壊による事故を未然に防止し、通行人の安全を確保するため、危険なブロック塀等を除却する方に対して、補助金を交付します。

●補助対象

- ・道路に面した高さ1 m（擁壁上の場合は0.6m）以上のブロック塀等
- ・宮城県または町が実施するブロック塀等現地調査において、要改善（危険度2）または緊急改善（危険度3）の判定を受けたもの

※現地調査は、鉄筋の有無、傾き、ひびなどの状況を簡易的に調査します。

●補助金額

- ・公衆用道路等に面したブロック塀
 1. 除却費用の6分の5
 2. 道路側から見た除却するブロック塀の面積1㎡あたり1万円
 上記のいずれか低い額（補助限度額18万7,000円）

●申込方法

補助金交付申請書に必要事項を記入し、添付書類を添えてお申し込みください。
※交付申請書は、窓口で配布するほか町のホームページからダウンロードできます。

●添付書類

- ・除却事業実施ブロック塀等位置図、平面図、立面図、求積図および見積書
- ・工事前の現場写真（除却するブロック塀等の状況が把握できるもの。）
- ・除却後再びブロック塀等を設置する場合は、その設計図
- ・除却しようとするブロック塀等が他人の所有に係るものである場合は所有者の承諾書

申・問 地域整備課 ☎359-5508

宮城県内市町村等合同就職セミナーについて

大郷町も参加する県内市町村等職員を目指す大学生などを対象としたセミナーが開催されます。

- 対 象**：令和8年3月に大学・短期大学・高等学校などを卒業予定の方、県内市町村等への就職を希望する方
- 日 時**：5月9日（金）【第1部】午前10時～午後0時5分 【第2部】午後1時～3時5分
- 場 所**：宮城県庁2階講堂（仙台市青葉区本町3-8-1）

問 総務課 ☎359-5500

おおさと生活応援商品券の使用期限について

「おおさと生活応援商品券」の使用期限は5月31日（土）までとなります。

期限を過ぎた商品券はご使用できませんので、お早めにご使用ください。

問 くらかわ商工会大郷事務所 ☎359-2142

スクールバス運行に関するお願い

新学期を迎え、新小学1年生がスクールバスの利用を開始しました。

児童生徒の事故防止のため、乗り降り中のスクールバスの隣を車で通過する際は、徐行による安全運転にご協力をお願いいたします。

問 学校教育課 ☎359-5514

企業版ふるさと納税の寄附に感謝します

株式会社あいホーム様より、企業版ふるさと納税を活用した寄附をいただきました。

心から感謝申し上げます。

いただいた寄附は、「結婚・出産・子育ての希望をかなえる事業」に活用します。

企業の詳細については、町のホームページにも掲載していますのでご覧ください。



問 財政課 ☎359-5501



行政相談委員を委嘱

行政相談委員に松崎みゆき氏が委嘱されました。任期は令和7年4月1日から令和9年3月31日までの2年間です。



松崎みゆき氏
(中村)

「黒川地区結婚相談所」を開設します

●日 時／5月11日(日)
12日(月)

●場 所／富谷市まちづくり産業交流プラザ(富谷市富谷新町95)

●相談料／無料

※相談は予約制で、専門のアドバイザーが対応します。

●申・問 黒川地区後継者対策推進協議会事務局

(大和町総務課)

☎345-11112

プール監視員を募集します

●資格／16歳以上の健康で泳げる方

●業務内容／B&G海洋センタープールでの監視および軽作業

●勤務期間／7月12日(土)～8月24日(日)

●勤務時間／午前8時30分～午後5時(勤務時間については、要相談)

●報酬／時給1,127円

●募集人員／8名程度

●応募方法／市販の履歴書に必要事項を記入の上、社会教育課に提出してください。

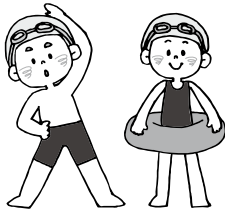
●応募締切／6月13日(金)

●選 考／書類選考および面接

●申・問 社会教育課

(B&G海洋センター)

☎359-2982



ふれあい号を利用してみませんか?

ふれあい号は、高齢者の方を対象とした乗り合い車両です。

●対 象

町内に住所があり、自力で車に乗降できる70歳以上の方

●登録方法

登録料(1人につき1,000円/12カ月)を持参の上、保健福祉課に申請してください。

●申・問 保健福祉課

☎359-15507

国民年金だより

●国民年金保険料学生納付特例制度のご案内

20歳以上の方は、学生であっても国民年金に加入しなければなりません。

しかし、学生の方は一般的に所得が少ないことから、ご本人の所得が一定額以下の場合には、国民年金保険料の納付が猶予される「学生納付特例制度」があります。

対象となる方は、学校教育

法に規定する大学、大学院、短期大学、高等学校、高等専門学校、専修学校および各種学校(修業年限1年以上である課程)に在学する学生等でご本人の前年所得が次の計算式で計算した金額以下であることが条件です。

〔所得のめやす〕

118万円+(扶養親族等の数×38万円)

●国民年金保険料学生納付特例申請について

学生納付特例の承認期間は4月から翌年3月までです。

令和6年度に保険料納付を猶予されていた方で、令和7年度も引き続き在学予定の方へ、3月下旬に基礎年金番号が印字されたハガキ形式の学生納付特例申請書が送付されています。

同一の学校に在学されている方は、このハガキに必要な事項を記入し返送していただくことで、令和7年度の申請ができます。(この場合、在学証明書または学生証の写しの添付は不要です。)

なお、令和7年度は学生納付特例制度を利用せず、保険

料の納付を希望される場合は、納付書を送付いたしますので、年金事務所、役場町民課にご連絡ください。

●国民年金保険料がスマートフォンアプリで納付できるようになりました

「領収(納付受託)済通知書」(納付書)のバーコードを、決済アプリで読み取ることで、電子(キャッシュレス)決済ができます。

●必要なもの

①納付書(バーコードが印字されているもの)

②スマートフォン

③決済アプリ

●【対象の決済アプリ】

- ・ auPAY
- ・ d払い®
- ・ PAYB(金融機関等が提供するアプリを含む)
- ・ PAYPAY

●問 町民課

☎359-15504

仙台北年金事務所

☎224-0891



あそぶべぼ

「空気砲を作ろう！」

家族で実験してみませんか？

- 日 時：5月17日(土)
午前10時～11時30分
- 対 象：小・中高生とその保護者
(子どもだけでも可)
- 定 員：10組 (先着順)

ほっこりほわほわさん

「手形足形キーホルダー」

思い出に残るキーホルダーを作っちゃおう！

- 日 時：5月28日(水)
午前10時30分～11時15分
- 対 象：未就学児とご家族
- 定 員：7組 (先着順)

大道芸遊び

ジャグリングや大道芸にチャレンジ！

- 日 時：5月7日(水)・21日(水)
午後4時～4時30分
 - 対 象：どなたでも
- ※申込不要で定員ありません。

ふぁみりー工作

ご家族みんなで一緒に工作しよう！

- 日 時：5月20日(火)～22日(木)
午後5時～5時55分
 - 対 象：小学生とご家族
- ※申し込みは不要で、各日ともに30人分の材料が無くなり次第終了です。小学生のみの利用はできませんので中学生以上のご家族と一緒にご参加ください。

申・問 児童館 ☎359-2167

児童館だよ！

「あそぶべぼ」「ほわほわさん」は保護者の方が電話等で申し込みにください。また中止・延期になる場合もありますのでご了承ください。

ガンバレ!!レガロソ宮城 <<トヨタ自動車東日本ハンドボール部>>

フラップ大郷21を拠点に活動している「レガロソ宮城」のホーム戦を「宮城県民DAY」として、皆さまを無料でご招待します。

【選手紹介】①出身地 ②身長・体重 ③ポジション ④プチ自慢

藤川 翔大 (25歳)

- ①山口県 ②181cm・88kg
- ③レフトバック
- ④わんこそば174杯食べた！



15

鈴木 雄大 (25歳)

- ①静岡県 ②184cm・88kg
- ③ゴールキーパー
- ④どこでも寝られます♪



16

中川 翔太 (27歳)

- ①神奈川県 ②184cm・87kg
- ③ライトバック・ライトウィング
- ④UFOを目撃したことがある。



17

選手の名前とプロフィールを覚えて会場でエールを送ろう！



TOYOTA MOTOR EAST JAPAN

※写真内の数字は背番号です。

【5月】オフト大郷・ボートピア大郷 日程表

～売上額の一部が環境整備協力費として町に交付されています～

★JRA開催日

日	1	2	3	4	5	6	7	8	9	10	11	12	13	14	15	16	17	18	19	20	21	22	23	24	25	26	27	28	29	30	31
曜日	木	金	土	日	月	火	水	木	金	土	日	月	火	水	木	金	土	日	月	火	水	木	金	土	日	月	火	水	木	金	土
オフト大郷(競馬)	大井ナイター		★		船橋ナイター					★		川崎ナイター					★		大井ナイター				★		浦和						
ボートピア大郷	一般戦(多摩川)	一般戦(平和島)	一般戦(平和島)	一般戦(多摩川)	一般戦(平和島)	一般戦(平和島)	一般戦(多摩川)	一般戦(平和島)	一般戦(多摩川)	一般戦(平和島)	一般戦(多摩川)	一般戦(平和島)	一般戦(多摩川)	一般戦(平和島)	一般戦(多摩川)	一般戦(平和島)	一般戦(多摩川)	一般戦(平和島)	一般戦(多摩川)	一般戦(平和島)	一般戦(多摩川)	一般戦(平和島)	一般戦(多摩川)	一般戦(平和島)	一般戦(多摩川)	一般戦(平和島)	一般戦(多摩川)	一般戦(平和島)	一般戦(多摩川)	一般戦(平和島)	一般戦(多摩川)
	G3(びわこ)	G3(戸田)	一般戦(平和島)	一般戦(戸田)	一般戦(びわこ)	G2(常滑)	G2(平和島)	一般戦(江戸川)	一般戦(多摩川)	一般戦(江戸川)	一般戦(唐津)	G3(戸田)	G3(戸田)	一般戦(徳山)	一般戦(芦屋)	一般戦(徳山)	一般戦(芦屋)	一般戦(徳山)	一般戦(芦屋)	一般戦(徳山)	一般戦(芦屋)	一般戦(徳山)	一般戦(芦屋)	一般戦(徳山)	一般戦(芦屋)	一般戦(徳山)	一般戦(芦屋)	一般戦(徳山)	一般戦(芦屋)	一般戦(徳山)	
	一般戦(住之江ナイター)	一般戦(桐生ナイター)	一般戦(下関ナイター)	一般戦(蒲部ナイター)	一般戦(若松ナイター)	一般戦(蒲部ナイター)	一般戦(丸亀ナイター)	一般戦(若松ナイター)	一般戦(丸亀ナイター)	一般戦(若松ナイター)	一般戦(丸亀ナイター)	一般戦(若松ナイター)	一般戦(丸亀ナイター)	一般戦(若松ナイター)	一般戦(丸亀ナイター)	一般戦(若松ナイター)	一般戦(丸亀ナイター)	一般戦(若松ナイター)	一般戦(丸亀ナイター)	一般戦(若松ナイター)	一般戦(丸亀ナイター)	一般戦(若松ナイター)	一般戦(丸亀ナイター)	一般戦(若松ナイター)	一般戦(丸亀ナイター)	一般戦(若松ナイター)	一般戦(丸亀ナイター)	一般戦(若松ナイター)	一般戦(丸亀ナイター)	一般戦(若松ナイター)	
	一般戦(桐生ナイター)	一般戦(下関ナイター)	一般戦(下関ナイター)	一般戦(下関ナイター)	一般戦(下関ナイター)	一般戦(下関ナイター)	一般戦(下関ナイター)	一般戦(下関ナイター)	一般戦(下関ナイター)	一般戦(下関ナイター)	一般戦(下関ナイター)	一般戦(下関ナイター)	一般戦(下関ナイター)	一般戦(下関ナイター)	一般戦(下関ナイター)	一般戦(下関ナイター)	一般戦(下関ナイター)	一般戦(下関ナイター)	一般戦(下関ナイター)	一般戦(下関ナイター)	一般戦(下関ナイター)	一般戦(下関ナイター)	一般戦(下関ナイター)	一般戦(下関ナイター)	一般戦(下関ナイター)	一般戦(下関ナイター)	一般戦(下関ナイター)	一般戦(下関ナイター)	一般戦(下関ナイター)	一般戦(下関ナイター)	一般戦(下関ナイター)

問 オフト大郷 ☎359-2464

問 ボートピア大郷 ☎347-6277



母子健康手帳交付 (予約制)

安心・安全に出産を迎え、育児ができるよう、交付時に保健師が個別面談を行います。

- 日 時：毎週月曜日 (祝日の場合は翌日)
午前8時30分～午後5時
(第1・3月曜日は午後6時30分まで)
- 場 所：保健センター
- 所要時間：40分程度
- 持ち物：妊娠届、個人番号が確認できるもの
(個人番号カードなど)、振込先が分かるもの
(通帳またはキャッシュカード)

乳幼児健診日程

【1歳6カ月児健診】

- 日 に ち：5月15日(木)
- 受付時間：午後0時15分～0時30分
- 場 所：保健センター
- 対 象：令和5年8月7日～10月15日生
- 内 容：身体計測、小児科診察、
育児・栄養相談
- 持ち物：母子健康手帳、問診票、バスタオル

おやこのへや

- 日 時：5月20日(火)
午前9時30分～11時
- 場 所：保健センター
- 対 象：0歳～小学校入学前のお子さんと
保護者

- 内 容：自由遊び、育児相談等
- 持ち物：母子健康手帳
(身体計測希望者)
- 申込方法：電話またはメール



〈メールフォーム〉

産後ケア事業の利用料 (自己負担額) の助成を開始します！

産後ケア事業は、産後のお母さんのこころや体のケア、育児に関する相談やサポートを行うサービスです。

令和7年4月から利用者負担がなくなり、さらに利用しやすくなりました。
ぜひ、お気軽にご相談ください。

- 対象：1歳未満のお子さんとお母さん (ただし施設が受け入れ可能な月齢まで)
利用方法や利用可能施設等については、町のホームページからご覧ください。



〈ホームページ〉

子育て支援センターより

(すくすくゆめの郷こども園内)

自由来園

平日 午前10時～11時30分
午後1時～4時30分

※来園の際には事前に電話連絡をお願いします。

作って遊ぼう

- 日 時：5月30日(金)
午前10時～11時30分
- 場 所：子育て支援センター
- 対 象：町内外在住の未就園児とその保護者
- 内 容：ペタペタいちご
- 持ち物：水分補給用の飲み物
- 定 員：10組

お話なあと

- 日 時：5月23日(金)
午前10時～11時30分
- 場 所：子育て支援センター
- 対 象：町内外在住の未就園児とその保護者
- 内 容：ぼかぼかお外、きもちいいね
- 定 員：10組

親子・ママフラダンス

- 日 時：5月8日(木)・22日(木)
午前10時～11時
- 場 所：子育て支援センター
- 対 象：町内外在住の未就園児とその保護者
- 持ち物：水分補給用の飲み物

申・問 子育て支援センター ☎359-5755



のびのび相談（要予約）

就学前のお子さんで、ことばの遅れや落ち着きがないなど、精神発達面の不安を抱えるご家族の方の相談に臨床発達心理士が応じます。

●日 時：5月23日(金) 午前9時30分～、午後1時～

●場 所：保健センター

令和7年度 定期予防接種実施医療機関（乳幼児・児童生徒）のお知らせ

黒川地域内の定期予防接種実施医療機関は下表のとおりです。

※実施日の限定や、予約が必要になる場合がありますので、事前に必ず医療機関にお問い合わせください。

〈令和7年4月現在〉

医療機関名	住 所	電話番号	BCG	B型肝炎、ロタ、ヒブ、小児肺炎球菌、四種混合、五種混合、二種混合、麻しん風しん、水痘、日本脳炎	子宮頸がん
明石台こどもクリニック	富谷市明石台	725-8815	×	○	×
いとうクリニック	富谷市成田	348-3051	○	○	○
Town Clinic en	富谷市明石台	358-1976	○	○	○
仙台リハビリテーション病院	富谷市成田	351-8118	×	麻しん風しん、水痘	×
ちば小児科医院	富谷市富谷	358-0601	○	○	○
富谷医院	富谷市ひより台	358-2872	○	○	○
富谷中央病院	富谷市上桜木	779-1470	×	×	○
のりこ小児科	富谷市日吉台	358-1212	○	○	○
公立黒川病院	大和町吉岡	345-3101	○	○	○
おやま小児科クリニック	大和町吉岡	345-0738	○	○	○
深見内科循環器内科医院	大和町吉岡	345-3693	×	麻しん風しん、日本脳炎、二種混合、水痘、B型肝炎	○
吉岡まほろばクリニック	大和町吉岡	345-9901	×	日本脳炎（13歳以上）	×
大衡村診療所	大衡村河原	345-2336	×	×	○
やすこ女性クリニック	富谷市明石台	342-1255	×	×	○
富ヶ丘内科・アレルギー科	富谷市富ヶ丘	343-5512	×	○	○
たいとみ胃腸内科医院	富谷市日吉台	725-7201	×	麻しん風しん、B型肝炎、水痘	×
新富谷SSレディースクリニック	富谷市成田	348-3534	×	×	○
まほろばレディースクリニック	大和町吉岡	725-4121	×	×	○
宮城県済生会こどもクリニック	富谷市成田	351-5151	○	○	○
明石台内科循環器科医院	富谷市明石台	343-6086	×	麻しん風しん	×
杉山医院	大郷町羽生	359-4123	×	×	○
大清水内科クリニック	富谷市大清水	346-0482	×	二種混合、麻しん風しん、日本脳炎、水痘	○
しあわせの杜こどもファミリークリニック	大和町しあわせの杜	348-0722	○	○	○
七ツ森ファミリークリニック	大和町吉岡	725-5030	×	二種混合、麻しん風しん、日本脳炎、水痘	○



令和7年度 おたふくかぜ任意予防接種について

おたふくかぜの発症と重症化予防および集団発生の予防を図ることを目的として、おたふくかぜ任意予防接種費用を助成します。

●対象者：1歳～3歳未満

●対象：おたふくかぜ任意予防接種1回目分（2回目分は対象外）

おたふくかぜ任意予防接種の予診票・予防接種券を使用しての接種が可能な町指定医療機関は下表のとおりです。

※下表の医療機関以外で接種される場合は、おたふくかぜ予防接種予診票・予防接種券が使用できませんので、町民課子ども健康室までご相談ください。

※実施日の限定や、予約が必要になる場合がありますので、事前に必ず医療機関にお問い合わせください。
(令和7年3月現在)

医療機関名	住所	電話番号
明石台こどもクリニック	富谷市明石台	725-8815
いとうクリニック	富谷市成田	348-3051
Town Clinic en	富谷市明石台	358-1976
ちば小児科医院	富谷市富谷	358-0601
富谷医院	富谷市ひより台	358-2872
富ヶ丘内科・アレルギー科	富谷市富ヶ丘	343-5512
のりこ小児科	富谷市日吉台	358-1212
宮城県済生会こどもクリニック	富谷市成田	351-5151
公立黒川病院	大和町吉岡	345-3101
おやま小児科クリニック	大和町吉岡	345-0738
しあわせの杜こどもファミリークリニック	大和町小野	358-5101
セツ森ファミリークリニック	大和町吉岡	725-5030

麻しん風しん混合(MR)ワクチンの定期予防接種期間の延長について

麻しん風しん混合(MR)ワクチンの供給が全国的に不安定な状況であることを踏まえ、下記の対象者については、定期接種の期間が令和7年4月1日から令和9年3月31日までの2年間延長されることになりました。

●対象

定期接種	特例措置対象者
麻しん風しん第1期 (生後12カ月から生後24カ月に至るまで)	令和4年4月2日～令和5年4月1日生まれ
麻しん風しん第2期 (5歳以上7歳未満で、小学校入学前1年間)	平成30年4月2日～平成31年4月1日生まれ

●接種延長期間：令和7年4月1日から令和9年3月31日までの2年間

●接種の受け方：お手元にある予防接種券・予診票を使用して接種が可能です。



健康診査・がん検診のお知らせ

次のとおり、健康診査・がん検診を実施いたします。

検診日	受付時間	場 所	実施する検診					
			基	肺	前	肝	胃	腸
5月7日(水)	午前9時～11時	大松沢社会教育センター	●	●	●	●		
	午後1時～2時30分							
5月8日(木)	午前7時～10時	フラップ大郷21	●	●	●	●	●	●
	午後5時～7時		●	●	●	●		
5月9日(金)	午前7時～10時		●	●	●	●	●	●
5月10日(土)	午前7時～10時		●	●	●	●	●	●
5月12日(月)	午前7時～10時		●	●	●	●	●	●
5月13日(火)	午前7時～10時		●	●	●	●	●	●
5月14日(水)	午前7時～9時		大松沢社会教育センター					●

基：基本健診（若世代健診・特定健診・後期高齢者健診）

肺：結核・肺がん検診 前：前立腺がん検診 肝：肝炎ウイルス検診

胃：胃がん検診 腸：大腸がん検診

※お申し込みされた方には4月上旬に受診票を送付しています。お申し込みがお済みでない方は保健福祉課へお問い合わせください。

※結核・肺がん検診や大腸がん検診を受診する場合は、胃がん検診よりも前、もしくは同日の日程で受診してください。バリウムの影響により、胃がん検診の後に結核・肺がん検診や大腸がん検診を受診することはできません。

令和7年度「8020よい歯のコンクール」募集期間延長のお知らせ

85歳以上で歯が20本以上ある方を表彰するコンクール「8020よい歯のコンクール」の募集期間を5月15日(木)までに延長します。ぜひご応募ください。

応募資格等は広報おおさと3月号をご確認ください。

健康コラム

このコーナーでは、第3期健康おおさと21プランで取り上げられている項目について、毎月1つを取り上げ、健康課題への取り組みや対策、健康維持のポイントなどを解説します。第1回目は喫煙・受動喫煙についてです。

アンケート結果では、20歳以上の男性では31%、女性では11.4%が喫煙者で、その4割以上がたばこをやめたいと思っていますが、やめられていません。

たばこの煙は本人のみならず周囲の人への健康に大きな影響を及ぼします。たばこを吸う方は、喫煙マナーを守り、周囲の人へ迷惑をかけないように心がけましょう。

禁煙は計画を立てながら、じっくり気持ちを固めていきましょう

- ①禁煙する理由をはっきりさせる
- ②周囲の人に禁煙の決心を伝える
- ③吸いたくなる状況を把握し、対策を立てる
- ④禁煙開始日を決める
- ⑤離脱症状対策
(依存度が高い人は、禁煙補助薬の準備をしましょう)

喫煙マナーのポイント

- ①妊婦や子ども、病人の周囲では吸わない
- ②多くの人が利用する公共的な空間では吸わない
- ③歩きたばこはしない
- ④吸殻の始末はきちんとする

<p>募 パークゴルフ体験会 参加者募集</p> <p>楽しみながら歩きませんか？初心者の方大歓迎です！！参加賞を用意しております。</p> <ul style="list-style-type: none"> ●日時：6月13日(金) 午前8時30分受付開始 ●場所：三本木パークゴルフ場 ●入場料：700円 (用具貸し出し+300円) ●申込期限：5月30日(金) <p>申・問 社会福祉協議会 ☎359-2753</p>	<p>募 ポリテクセンター宮城 令和7年7月入所受講生募集</p> <p>ポリテクセンター宮城では、早期再就職に向けた職業訓練を実施しています。</p> <ul style="list-style-type: none"> ●募集訓練科名 <ul style="list-style-type: none"> ①機械ものづくり科(定員3名) ②電気設備技術科(定員5名) ③ビル設備サービス科(定員18名) ④電気・通信施工技術科(定員15名) ⑤住宅リフォーム科(定員15名) ※①②はビジネススキル講習付き コース・企業実習付きコース ●訓練期間 <ul style="list-style-type: none"> ①②：7月1日(火)～ 令和8年1月27日(火) ③④⑤：7月1日(火)～ 12月25日(木) ●募集期間 5月1日(木)～30日(金) ●受講料：無料(テキスト代や作業服等の自己負担あり) ●申込先：ハローワーク塩釜 <p>問 ポリテクセンター宮城 訓練第一課 ☎362-2454</p>	<p>募 介護支援専門員 実務研修受講試験</p> <ul style="list-style-type: none"> ●受験資格 <ul style="list-style-type: none"> ・法定資格などに基づき当該資格に係る業務に従事した期間が5年かつ900日以上ある方 ・施設などにおいて法により必置とされる相談援助業務に従事した期間が5年かつ900日以上ある方 ●試験日：10月12日(日) ●場 所：仙台市内(予定) ●出願期間：6月2日(月)～ 25日(水) ●試験案内 郵送または県庁1階総合案内で配布します。 詳しくは宮城県公式ホームページをご覧ください。 <p>問 宮城県社会福祉協議会 ☎216-5382 宮城県長寿社会政策課 ☎211-2552</p>
<p>募 サークル参加者募集！</p> <p>児童館では、サークルの参加者を募集しています。</p> <p>サークル活動は定期活動のほかにお祭りなどでの公演もあります。どなたでも、いつでも体験できますのでぜひ活動日にお越しください。</p> <ul style="list-style-type: none"> ●募集サークル <ul style="list-style-type: none"> ①郷土芸能サークル郷の舞 ②人形劇サークルわらすこ ●内容 <ul style="list-style-type: none"> ①すずめ踊りや羽生田植え踊りを習います。 ②手作り人形でお話を発表します。 ●活動日時 <ul style="list-style-type: none"> ①毎週金曜日 午後4時～4時30分 ②毎週月曜日 午後3時15分～3時45分 <p>問 児童館 ☎359-2167</p>	<p>募 シルバー人材センターで 働きませんか？</p> <p>シルバー人材センターで働きたい町内にお住まいの60歳以上の方を対象に説明会を開催します。詳しくはホームページをご覧ください。</p> <ul style="list-style-type: none"> ●日 時：5月21日(水) 午後1時30分～ ●場 所：シルバー人材センター <p>問 シルバー人材センター ☎739-9336</p>	<p>🏠 陸上自衛隊王城寺原演習場 5月砲等射撃の予定</p> <p>155mm榴弾砲(騒音大) ●日にち：27日(火)～30日(金)</p> <p>爆破(騒音中) ●日にち：7日(水)～16日(金)</p> <p>問 総務課 ☎359-5500</p> 

広告枠

犬小屋から **住宅全般に関わる工事** **なんでもご相談可能！**

伐採工事 樹木・植木伐採
庭石撤去 住宅解体 不用品処分

住宅解体までフルサポート

一般社団法人全国空き家アドバイザー協議会認定 / 空き家課題トータルコンサルタント認定店

お見積り無料



お問合せご相談は各SNSから

お電話でお気軽にお問合せください！
022-359-4905

宮建興業 で検索！
手厚い福利厚生で稼げる
解体仕事スタッフ募集

有限会社宮建興業 〒981-3502 宮城県黒川郡大郷町柏川字向子沢2-4

*大郷町は自主財源を確保するため、有料広告を掲載しています。

<p>🏠 自然災害による被害者の債務整理に関するガイドラインについて</p>	<p>募 普通救命講習会を実施</p>	<p>🏠 自立体力測定を開催します！</p>																												
<p>東日本大震災や平成27年9月2日以降に災害救助法が適用された自然災害により影響を受けた個人や個人事業主の方は、「自然災害による被災者の債務整理に関するガイドライン」により、住宅ローンなどの免除・減額*を申し出ることができます。</p> <p>詳しくは、ローン借入先の金融機関等にお問い合わせください。 ※債務の免除等には、一定の要件を満たすことや借入先の同意が必要となります。</p> <p>●ガイドラインを利用するメリット</p> <p>①弁護士等の登録支援専門家による手続き支援が無料で受けられます。</p> <p>②財産の一部を手元に残せます。ただし、被災状況、生活状況などの個別事情により異なります。</p> <p>③債務整理をしたことは、個人情報情報として登録されません。</p> <p>問 東北財務局 理財部金融調整官 ☎263-1111</p> 	<p>●日時：5月14日(水) 午後6時30分～9時30分</p> <p>●場所：黒川消防署大郷出張所 1階会議室</p> <p>●内容：AEDを用いた普通救命講習(修了証有り)</p> <p>●募集定員：10名以内(先着順)</p> <p>●申込期限：5月7日(水) 午後5時</p> <p>●申込受付時間：午前8時30分～午後5時(平日のみ)</p> <p>申・問 消防本部警防課救急係 ☎345-6888</p> <p>🏠 税務職員(高卒程度採用試験)業務説明会(WEB)のご案内</p> <p>仙台国税局では、公務員を志望する皆さまを対象に、説明会を開催(WEB開催)します。</p> <p>●日時：①5月24日(土) 午前9時～10時 ②6月3日(火) 午後5時～6時</p> <p>●申込方法：下記QRコードからお申し込み</p> <p>●申込期限：①5月22日(木) ②5月30日(金)</p> <p>●定員：各回30名(先着順)</p> <p>※インターネット環境とパソコン、スマートフォンなどが必要です。</p>  <p>〈申込フォーム〉</p> <p>申・問 仙台国税局 総務部 人事第二課 試験研修係 ☎263-1111 (内線3236)</p>	<p>●対象：町内在住のおおむね60歳以上の方</p> <p>●時間：午前9時30分～11時 午後2時～3時30分</p> <p>●内容：自立体力測定</p> <p>●持ち物：上靴、検定料300円、眼鏡(必要な方)</p> <table border="1" style="width:100%; border-collapse: collapse; text-align: center;"> <thead> <tr> <th>開催日</th> <th>午前</th> <th>午後</th> <th>場所</th> </tr> </thead> <tbody> <tr> <td>5/21(水)</td> <td>東成田 中村 鶉土</td> <td>橋</td> <td>B&G 海洋 センター</td> </tr> <tr> <td>5/22(木)</td> <td>全地区</td> <td>長崎丸</td> <td>山 B&G 海洋 センター</td> </tr> <tr> <td>5/23(金)</td> <td>中粕川 石原 木ノ崎 土手崎</td> <td></td> <td>粕川防災 コミュニ ティセン ター</td> </tr> <tr> <td>5/27(火)</td> <td>羽生山</td> <td>味明 不来内 川内</td> <td>ふれあい センター 21</td> </tr> <tr> <td>5/29(木)</td> <td>成田川</td> <td>上郷</td> <td>大松沢 社会教育 センター</td> </tr> <tr> <td>5/30(金)</td> <td>下町 吉ヶ沢 貝柄塚</td> <td>上村 上町</td> <td>大松沢 社会教育 センター</td> </tr> </tbody> </table> <p>・体力測定は開催日の測定会場でどなたでも受けることができます。</p> <p>・上記地区名は送迎を行う地区です。詳しくはチラシをご覧ください。</p> <p>問 社会福祉協議会 ☎359-2753</p>	開催日	午前	午後	場所	5/21(水)	東成田 中村 鶉土	橋	B&G 海洋 センター	5/22(木)	全地区	長崎丸	山 B&G 海洋 センター	5/23(金)	中粕川 石原 木ノ崎 土手崎		粕川防災 コミュニ ティセン ター	5/27(火)	羽生山	味明 不来内 川内	ふれあい センター 21	5/29(木)	成田川	上郷	大松沢 社会教育 センター	5/30(金)	下町 吉ヶ沢 貝柄塚	上村 上町	大松沢 社会教育 センター
開催日	午前	午後	場所																											
5/21(水)	東成田 中村 鶉土	橋	B&G 海洋 センター																											
5/22(木)	全地区	長崎丸	山 B&G 海洋 センター																											
5/23(金)	中粕川 石原 木ノ崎 土手崎		粕川防災 コミュニ ティセン ター																											
5/27(火)	羽生山	味明 不来内 川内	ふれあい センター 21																											
5/29(木)	成田川	上郷	大松沢 社会教育 センター																											
5/30(金)	下町 吉ヶ沢 貝柄塚	上村 上町	大松沢 社会教育 センター																											

広告枠

便利屋 すまいる

安心の町内企業！町内出張費無料！！

若者パワーお貸しします！

草刈り 倉庫片付け 助っ人

リフォーム工事 1時間¥3,000～

便利屋すまいる /大郷町大松沢字鶴田7
☎(090)2887-1512 (7:00～24:00)
✉sxwxl.sendai@gmail.com(担当:伊藤)



Instagram

ONONO
小野建築

一般住宅・店舗・倉庫 新築・リフォーム
大郷町リフォーム助成金 対応します。

黒川郡大郷町大松沢字貝柄塚 32

☎090-4311-4067 mail onokentiku4428@yahoo.co.jp



ホームページ

5月

休日当番医・夜間救急診療

月日	休日当番医	住所	電話番号	●診療時間
3日(土)	しあわせの杜子どもファミリークリニック	大和町しあわせの杜	☎358-5101	午前9時～午後5時 ・急病患者数が過多となった場合、早期に受付を終了する場合があります。 ・公立黒川病院で、夜間・休日救急診療を希望される場合は、電話でお問い合わせください。(☎345-3101)
4日(日)	くまのみ皮ふ科クリニック	富谷市富ヶ丘	☎341-8831	
5日(月)	七ツ森ファミリークリニック	大和町吉岡まほろば	☎725-5030	
6日(火)	宮城整形外科スポーツ・ウェルネスクリニック	大和町しあわせの杜	☎348-1820	
11日(日)	長澤整形外科クリニック	富谷市富ヶ丘	☎358-7688	
18日(日)	かとう眼科医院	大和町吉岡東	☎347-1682	
25日(日)	明石台整形外科	富谷市明石台	☎351-2322	

宮城県子ども夜間安心コール ☎#8000 【受付時間】午後7時～翌朝8時

夜間のお子さま（15歳未満）の急な発熱やケガなどの対処法について、看護師が電話相談に応じます。＊プッシュ回線以外の固定電話等からかける場合：☎212-9390

宮城県おとな救急電話相談 ☎#7119

医療スタッフが、夜間・休日の急なケガなどの対処法について、電話相談に応じます。24時間365日いつでも受け付けできます。

＊プッシュ回線以外の固定電話等からかける場合：☎706-7119

各種無料相談

相談内容	日時	予約・問い合わせ先
生活相談・人権相談 場所：社会福祉協議会	13日(火)・27日(火) 午前10時～午後3時	社会福祉協議会 ☎359-2753
行政相談 場所：社会福祉協議会 相談委員：松崎みゆきさん	13日(火)・27日(火) 午前10時～正午	総務課 ☎359-5500
消費生活相談 場所：役場2階監査委員室 相談員：宮本和子さん	13日(火)・20日(火) 27日(火) 午前10時～正午、午後1時～3時	消費生活相談室 ☎359-5541 ＊相談日以外は商工観光課☎341-2573
こころの健康電話相談	3日(土) 午後5時～8時	宮城県臨床心理士会 ☎290-6656
こころの相談 予約	15日(木) 午後2時～5時	塩釜保健所黒川支所 ☎358-1111
心理士こころの相談 予約	20日(火) 午後1時～	保健福祉課 ☎359-5507
ひきこもり・思春期こころの相談 予約	14日(水)・21日(水) 午後1時30分～	塩釜保健所 ☎365-3153
アルコール・薬物専門相談 予約	①20日(火)午後1時30分～ ②28日(水)午後2時～5時	①塩釜保健所 ☎365-3153 ②塩釜保健所黒川支所 ☎358-1111
依存症家族教室	20日(火) 午後2時30分～3時30分	塩釜保健所 ☎365-3153
感染症検査(HIV・クラミジア・梅毒・肝炎)、 骨髄バンク登録 予約(検査1週間前まで)	8日(木)・22日(木) 午前9時30分～11時30分	塩釜保健所黒川支所 ☎358-1111
フリースペース「ふらっとてらす」 場 所：中央公民館 多目的室 対 象：15歳以上のひきこもり状態にある方 およびその家族等	27日(火) 午前10時30分～午後3時	保健福祉課 ☎359-5507

ご誕生おめでとうございます

竹内 奨悟くん (羽 生)
 相澤 優来ちゃん (上 町)
 武藤 琴音ちゃん (鷓 崎)



お悔やみ申し上げます

高橋みち子さん 97歳 (山 崎)
 芳村 明博さん 65歳 (成田川)
 山口 榮喜さん 81歳 (鷓 崎)
 阿部ちか子さん 92歳 (味 明)
 山口 昭さん 86歳 (不来内)
 鳥海 長壽さん 90歳 (石 原)
 千葉 京子さん 81歳 (味 明)

※ 4月10日までの届出のうち、承諾された方を掲載しています。

軽自動車税(種別割)は納期限までに納めましょう。

6月2日

The deadline for paying LIGHT VEHICLE TAX is June 2nd, 2025

今月の納期限

- 固定資産税 1期
- 軽自動車税 全期

6月2日(月)

税金は納期までに納めましょう。
 納税は口座振替が便利です!

問 税務課 ☎359-5505

文芸の郷

俳句

見かけなく なりし菖蒲の

下げし家

高橋 昌子 (中粕川)

夕ぐれに カラスが帰る 春の山

坂の細道安太郎 (中村)

春の香 草餅供え 合掌す

千葉せつ子 (味明)

田植え作業 機械が主役 楽農ね

佐藤 牛歩 (中村)

7・8月号に掲載する川柳を募集します

応募方法

作品と住所、氏名、電話番号をご記入の上、郵送またはメールにてご提出ください。

※ 作品はお返しできませんのでご了承ください。

● 締切日 / 5月30日(金)

申・問 まちづくり政策課

☎ 359-5537

✉ machidukuritown.miyagi-osato.lg.jp

osato.lg.jp

救 急

急病 : 22件 (83件)
 交通事故 : 2件 (9件)
 一般負傷 : 8件 (22件)
 その他 : 5件 (15件)

火 災

建物 : 1件 (1件)
 林野 : 0件 (0件)
 車両 : 0件 (0件)
 その他 : 1件 (3件)

犯 罪

侵入盗 : 0件 (0件)
 車上ねらい : 0件 (0件)
 乗物盗 : 0件 (0件)
 その他 : 3件 (4件)

交通事故

発生件数 : 1件 (4件)
 死者数 : 0名 (0名)
 負傷者数 : 1名 (4名)

3月末現在
 ※ ()内は令和7年累計

窓口業務延長日

5月7日(水)・19日(月)

(毎月第1・3月曜日) ※ 休日の場合は次の開庁日

- 開設時間 : 午後7時まで
- 町民課、保健福祉課、税務課、地域整備課、上下水道課

イベントカレンダー

町内の行事やイベント、健診日程が下記QRコードからご覧いただけます。





桜が満開を迎えました

春が訪れ、いよいよ待ちに待った桜シーズン。町では、今年も春の訪れを告げる桜が開花し、淡いピンク色の花びらが町を彩り、心を癒す季節がやってきました。

築館公園では4月の中旬に満開を迎え、町内外から多くの方が足を運び、花見を楽しんでいました。

ニューライフ食育クラブ

問 保健福祉課 ☎359-5507

旬の食材を食べる **ごちそうレシピ**

イチゴのヨーグルトムース

【つくり方】 【レシピ考案者 鈴木恵子さん】

- ①イチゴはヘタを取って縦半分に切る。
- ②粉ゼラチンは50mlの水にふやかしておく。
- ③耐熱容器にAを入れ、電子レンジ（600W）で1分30秒加熱し、砂糖を溶かす。そこへ②を加えてよく混ぜ、とろみがつくまで冷ます。
- ④型の底にイチゴジャムを均等にならし①を並べる。
- ⑤ボウルに生クリームを入れ、ヨーグルトと同じくらいの固さになるまで泡立てる。
- ⑥⑤にヨーグルトと③を順に加えて混ぜ、なめらかになったら④の上に流す。
- ⑦表面をならして冷蔵庫に入れ、2時間以上冷やし固める。

(1人分)

エネルギー	たんぱく質	脂質	塩分	カルシウム
158kcal	2.5g	8.8g	0.1g	60mg

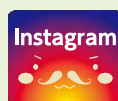
※1/10量を1人分として換算



材料(縦15cm×横25cm×高さ5cmの角型1台分)

イチゴ	10粒	A	牛乳	200ml
イチゴジャム	約170g		砂糖	35g
粉ゼラチン	10g		生クリーム	200ml
水	50ml		無糖プレーンヨーグルト	200g

大郷町のSNS ソーシャルネットワークサービス



町の人口・世帯数

【3月末日現在】()内は前月比



7,432人(-31)



3,705人(-19)



3,727人(-12)



2,959世帯(-5)

広報おおさと 第516号 令和7年5月1日発行

編集・発行 大郷町役場まちづくり政策課 〒981-3592 宮城県黒川郡大郷町柏川字西長崎5番地の8
ホームページ <https://www.town.miyagi-osato.lg.jp> machidukuri@town.miyagi-osato.lg.jp

☎022-359-5537 FAX 022-359-3287

印刷 (有)中村印刷

