

# 広報

# おおさと

6月号  
2023(令和5年)  
No.493

特集

## 出水期を前に 十分な備えを

- ③ クローズアップ
- ④ ぐるっとおおさと まちの話題
- ⑥ 令和4年度予算執行状況
- ⑦ 町からのお知らせ
- ⑬ 子育て・健康・福祉情報
- ⑯ インフォメーション
- ⑳ 大きくなったら ほか

[photo] 農地と河川を結ぶ「行井堂堰」  
大和町との町境、中粕川地区に位置する「行井堂堰」は、およそ70年前に築造されて以来、一級河川吉田川から稲作に必要な用水を取水して、約300ヘクタールの水田にかんがいするための施設として活躍しています。

## 特集

# 出水期を前に十分な備えを！

台風や局地的な豪雨などによる河川の氾濫や浸水被害が全国的に増加しています。町内でも令和元年東日本台風災害や令和4年7月豪雨災害などの水害を受けています。

出水期を迎えるにあたり、防災マップ等を活用し、身の回りで起こり得る災害の危険性を認識し、適切なタイミングで避難できる準備をしておきましょう！



## 5段階の警戒レベル

台風が接近した時は、警戒レベルに注意を払い、取るべき行動をしっかりと確認しましょう。

警戒レベル	避難情報等	取るべき行動
5	緊急安全確保	すでに安全な避難ができず、命が危険な状況です。命を守るための最善の行動を取りましょう。
4	避難指示	<b>△危険な場所から全員避難</b> 避難先へ速やかに避難しましょう。移動が危険な場合は、近くの安全な場所に避難しましょう。
3	高齢者等避難	<b>△危険な場所から高齢者・障がい者・乳幼児などは避難</b> 避難に時間を要する人（高齢者や乳幼児等とその支援者）は避難しましょう。
2	大雨注意報 洪水注意報	避難に備えて、防災マップや避難行動を確認しましょう。 【できる備え】 ・川の水位を調べる ・携帯電話の充電 ・避難しやすい服装に着替える
1	早期注意情報	災害への心構えを高めましょう。 【できる備え】 ・避難するときに持っていくものを準備する ・家の周りに飛ばされそうなものがないか確認する ・テレビやインターネットで川の様子を確認する



## 「自分の命は自分で守る」ということを常に心がけ もしもの災害に備えよう！

### 備え① 事前に確認しておこう！

#### ① 防災マップで自宅周辺の状況を確認しよう

- ・洪水浸水想定区域ですか？ はい・いいえ 洪水浸水深は？ \_\_\_\_\_m
- ・土砂災害特別警戒区域、土砂災害警戒区域内ですか？ はい・いいえ

#### ② 避難する場所とタイミングを家族と共有しよう

災害が迫った時、わが家は…

- むやみに外出せず、情報収集に努めます
- 指定避難所や知人宅へ立ち退き避難します

※洪水の際に避難が遅れた場合は、建物2階などの上階に垂直避難してください。



〈防災マップ〉

### 備え② 事前に登録をしておこう！

町では防災無線やLINEを活用し、災害情報を含めた総合的な情報を随時発信しています。



〈町LINEアカウント〉



問 総務課 ☎359-5500



町民の皆さまの活躍をご紹介します！

# クローズアップ

## 利府高校卓球部

たか はし め い  
**高橋 愛依** さん  
( 鶉 崎 )



### Q & A

#### ①優勝した今の気持ちを教えてください。

自分らしいプレーをして一戦一戦を大切に勝とうという意気込みで、声を出して全力で戦いました。

今までたくさん悔しい試合を経験してきましたが、その度に「強くなるチャンスだ」と前向きに練習に励んできたので、その努力が報われてとてもうれしかったです。周りの方々もたくさん喜んでくれて、周囲の人に恵まれているなと感じました。

#### ②卓球はいつ頃どんなきっかけで始めましたか？

本格的に始めたのは、小学2年生の時です。両親が卓球経験者でスポ少のコーチをしていたのと、姉がやっているのを見て、自分もしたいなと思ったことがきっかけです。

#### ③これからの目標は？

今のところ、卓球を続けるかは決めていないので、最後の大会である高総体でインターハイ出場に向けて頑張っています。自分の納得いく形で引退することが今の一番の目標です。



### 全国高校選抜卓球大会で優勝！

3月24日から27日、愛知県スカイホール豊田を会場に「第50回全国高校選抜卓球大会」が開催され、利府高校3年生の高橋愛依さん（鶉崎）が、女子シングルス二部に出場し、優勝という輝かしい成績を収めました。

4月19日には、高橋さんが来庁し、田中町長に結果報告と今後の抱負を述べました。

田中町長から「町としてだけでなく、県の代表として出場したことはとても素晴らしいこと。これからも高みを目指し、頑張ってください」と激励がありました。

全国大会では、3ゲーム先取のトーナメント方式で、1回戦を3対0のストレート勝ち、決勝戦では、3対2で粘り勝ち。全国の舞台で堂々とプレーし、勝利の栄光を勝ち取った高橋さんの今後の活躍が期待されます。



4月22日<sup>土</sup>



## TOMOMACHI in大郷

大郷町の魅力を知り、まちづくりに関心を持ってもらおうと、泉青年会議所主催の農業体験バスツアー「TOMOMACHI in大郷」が開催されました。

参加費無料のイベントでは、パストラル<sup>えにし</sup>縁の郷でサツマイモの苗植え体験や落花生の苗付け体験、(有)大郷グリーンファーマーズで小松菜の収穫体験、トラクターの試乗体験が行われました。昼食には明成高校の学生より「大郷みそカレー」が振る舞われ、参加者は美味しく味わい、町の魅力に触れる機会となりました。

ぐるっと  
おおさと  
まちの話題

地域であったできごとを  
ぐるっとお届けします！

＼情報をお寄せください／

まちづくり政策課  
☎359-5537

I'll show you  
around the  
town-osato♪



5月11日<sup>木</sup>



## 春の交通安全運動開始式

B & G海洋センター駐車場で春の交通安全運動大郷町開始式が行われ、町や警察、各種団体で事故防止を誓い合いました。

5月11日から5月20日までの運動期間中には、町内の主要交差点で街頭指導・広報活動が行われ、ドライバーへの事故防止と安全運転を呼びかけました。

交通事故死ゼロを目指し、交通ルールの順守や正しい交通マナーを実践しましょう。

4月29日<sup>土</sup>



## 少年柔道大会

青少年の健全な育成と地域の柔道の発展を目的とした「第33回B & G財団会長杯大郷町招待少年柔道大会」がB & G海洋センターで開催されました。

この大会には県内各地から小・中学生18チームが参加し、大郷中学校の石川光希選手の選手宣誓を幕開けに、優勝をかけて熱い闘いが繰り広げられました。

日頃の練習の成果を発揮した選手たちに、会場からは大きな拍手が送られました。



## 地域おこし協力隊に任命！

本町で6人目の地域おこし協力隊として、古川麻美さん（茨城県出身）が着任しました。

地域おこし協力隊制度は、都市地域から人口減少や高齢化等の進行が著しい地域に移住し、地域ブランドや地場製品の開発・販売・PR等の地域おこし支援や、農林水産業への従事、住民支援などの「地域協力活動」を行いながら、その地域への定住・定着を図る取り組みです。

これまで古川さんは、大手旅行会社での実務を経て、地域DMO（観光地域づくり法人）の運営に携わり、地域の魅力を再発見し、観光資源の磨き上げなどの業務を行ってきました。

これらの経験を活かし、町の観光資源の磨き上げを行い、SNSなどを活用した戦略的な広報活動を行う予定です。

5月1日に役場で行われた任命式では、田中町長が「これまでの経験を生かして、観光資源の磨き上げを行ってほしい」と期待しました。古川さんは「外の視点から見た大郷町の魅力を磨き上げ、PRしていきたい」と意気込みました。

任期は最長3年。皆さまがお住まいの地域に隊員が訪れることもありますので、その際はぜひお気軽にお声がけください！



▲委嘱状を手にする古川さんと田中町長



▲過去に古川さんが担当した農泊事業の様子

### 古川麻美さん（コメント）



大郷町の皆さん、はじめまして。茨城県古河市からまいりました古川麻美と申します。

古河市は茨城県の最西端、栃木県と埼玉県との県境にあります。関東平野のド真ん中、見渡す限り平野が続く「関東平野のへそ」といわれているところです。

私は、地域DMO（観光地域づくり法人）の事務局員として、地域の隠れている魅力を観光として発信できるよう、主に古民家の再生、古民家を活用したイベントの企画・実施・運営、周知などの業務、また農泊事業の担当者として、自身でも地域の農家さんと共同で、無農薬・化学肥料、動物性堆肥不使用にこだわり、イタリア野菜を育て、収穫体験やマルシェへの出店などを行ってきました。

今後は古民家や空き家をDIYなどでリノベーションしての民泊施設の開業を最終目的として、大郷町の「農＋観光」の魅力を国内外へ発信していきたいと思っております。これからよろしくお願いたします。

## 令和5年度 住宅リフォーム助成事業

町民の皆さまのより良い住まいづくりを応援するため、町内業者に依頼するリフォーム工事にかかる費用の一部を助成します。（1住宅1回のみ）

- 対象者：①町内に住宅を所有し、引き続き居住するためにリフォームする方  
②空き家を購入または賃借して居住するためにリフォームする方
- 対象工事：町内業者に依頼する住宅の修繕、改修、模様替え等の工事  
（令和6年2月末日まで完了するもの）



- 助成額：対象となる工事費の5分の1に相当する額で、限度額は次のとおり
  - ①町内居住者の持ち家および空き家の購入または賃借によるリフォーム … 限度額10万円
  - ②①で18歳未満の扶養親族（18歳の誕生日の属する年度の末日までの間にある扶養親族を含む）が同居する場合のリフォーム … 限度額30万円
- 申請方法：改修工事着工2週間前までに、申請書に見積書等の必要書類を添えて下記に提出

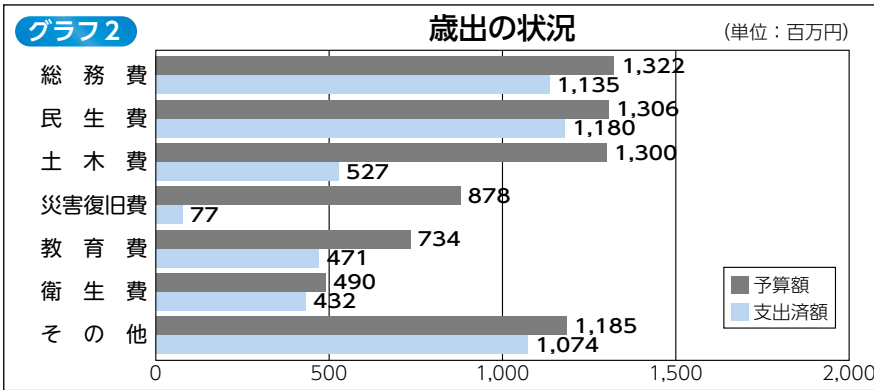
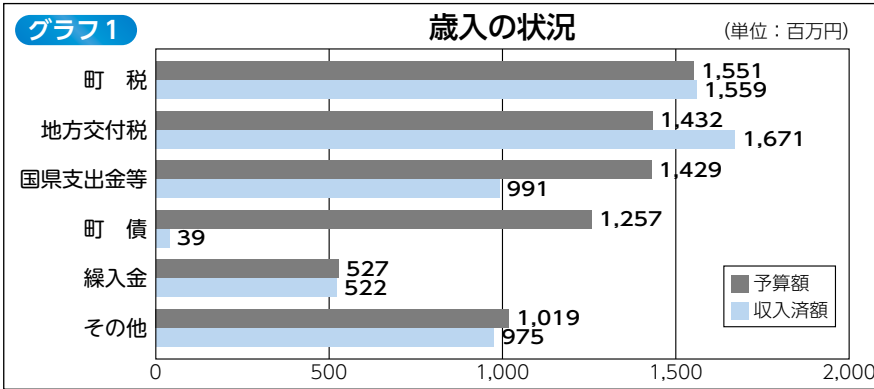
申・問 まちづくり政策課 ☎359-5537

# 予算執行状況

令和5年3月末現在の予算執行状況についてお知らせします。

## 一般会計

予算額 72億15百万円 (前年度からの繰越額および翌年度への繰越額を含みます)  
 収入済額 57億57百万円 対予算額比 79.8%  
 支出済額 48億96百万円 同 67.9%



(表1) 町税の収納状況

項目	予算額	収入予定額	収入済額	収納率	町民一人あたり税平均負担額 (円)
町民税	319,427	351,880	312,303	88.8%	40,506
固定資産税	1,106,486	1,135,736	1,109,588	97.7%	143,915
軽自動車税	33,192	33,551	33,413	99.6%	4,334
町たばこ税	90,000	100,875	100,875	100.0%	13,084
入湯税	2,342	2,649	2,649	100.0%	344
計	1,551,447	1,624,691	1,558,828	95.9%	202,183

(単位: 千円)

3月末人口 7,710人

(表2) 特別会計の執行状況

会計名	予算額	収入済額	収入割合	支出済額	支出割合
国民健康保険特別会計	935,134	849,159	90.8%	865,343	92.5%
介護保険特別会計	1,119,858	1,106,606	98.8%	987,569	88.2%
後期高齢者医療特別会計	93,622	92,029	98.3%	91,215	97.4%
下水道事業特別会計	219,769	195,692	89.0%	181,025	82.4%
農業集落排水事業特別会計	57,367	54,262	94.6%	40,567	70.7%
戸別合併処理浄化槽特別会計	116,079	68,568	59.1%	75,293	64.9%
宅地分譲事業特別会計	273,945	257,511	94.0%	128,184	46.8%
計	2,815,774	2,623,827	93.2%	2,369,196	84.1%

(単位: 千円)

(表3) 町債現在高の状況

区分	令和3年度末現在高見込	令和4年度末現在高見込	増減
一般会計	5,497,140	5,482,749	△ 14,391
下水道事業特別会計	691,882	602,688	△ 89,194
農業集落排水事業特別会計	159,971	138,360	△ 21,611
戸別合併処理浄化槽特別会計	65,608	92,867	27,259
宅地分譲事業特別会計	125,448	172,810	47,362
水道事業会計	668,319	735,991	67,672
計	7,208,368	7,225,465	17,097
※町民一人あたり(単位: 円)	924,505	937,155	12,650

(単位: 千円)

※一般会計および特別会計の歳入歳出手続きは、出納閉鎖の5月末日まで行われます。

令和5年3月末の一般会計の予算執行状況は、グラフ1(歳入)およびグラフ2(歳出)のとおりです。

歳入では、地方交付税が予算額に対して2億3千9百万円(16.7%)上回りましたが、国県支出金等については、対象事業の完了が年度末まで及んだことに伴い、4月以降に収入予定があることや、次年度への事業繰り越し等により予算額に対して大幅な減となっています。

また、歳出につきましては、中粕川地区の防災拠点整備事業や令和4年7月豪雨災害の復旧事業が次年度へ繰り越しとなるなど、歳出全体の執行率は67.9%となっています。

次に町税の収納状況(表1)では町民税を除く税目で予算額を上回っており、総額では15億5千8百万円、町民一人あたりの税平均負担額は20万2千円となっています。

特別会計の執行状況(表2)では、戸別合併処理浄化槽特別会計の収入割合が59.1%にとどまっていますが、町債の借入を5月に予定しているためです。

また、町債現在高(表3)は、水道事業の管路更新工事等に伴う新規借入の増などにより、全体で昨年度より1千7百万円ほど増加する見込みで、町民一人あたりの町債現在高は93万7千円の見込みです。

## 災害公営住宅 入居者を募集します！

- **募集住宅**：災害公営住宅 原団地（中村字原5-5）2戸（木造平屋建 2DK 58.8㎡）
- **入居資格**：①令和元年東日本台風災害で住居を失った世帯で、住宅の再建が未了の世帯  
②現に同居し、または同居しようとする親族があること  
（60歳以上の方や障害者など法で定める規定に該当する方は単身者でも可。ただし、身体上または精神上著しい障害があるために常時介護を必要とし、かつ、自宅において介護を受けることが困難であると認められる方を除く）  
③町税等を滞納していないこと  
④連帯保証人（町内在住者もしくは県内在住の3親等以内の親族）がいること  
⑤暴力団または団体に関係する構成員等に該当しないこと
- **収入基準**：一般世帯は月額15万8,000円以下であること  
（高齢者や障害者等、裁量世帯は月額21万4,000円以下）
- **家賃**：収入基準に応じて、2万700円～4万600円
- **敷金**：家賃の3カ月分を納入すること
- **申込・選考方法**：所定の様式により町営住宅入居申込書を提出すること  
※入居申込者が公募戸数を超える場合は、公開抽選により入居者を決定します。
- **申込期間**：6月1日(木)～6月9日(金)      ● **入居可能日(予定日)**：7月1日(土)
- **公開抽選会・入居者説明会**：6月19日(月)      **申・問** 地域整備課 ☎359-5508

## 防災住環境整備支援事業補助金

災害に強いまちづくりを推進するために、防災対策工事費用の一部を助成します。

- **補助対象(全てに該当)**
  - ①自己が居住するための宅地（戸建住宅に限る）
  - ②大郷町防災マップにおける洪水浸水想定区域にある宅地および水害や地震等の自然災害による防災上の危険性が予見される宅地
- **対象工事および助成額**
  - 【**高上工事**】 工事費用の3分の1以内の額（上限100万円）
  - 【**擁壁等工事**】 工事費用の3分の1以内の額（上限100万円）
  - 【**高上・擁壁等工事を併せて行う場合**】 工事費用総額の3分の1以内の額（上限150万円）
- **申請方法**

申請書に添付書類を添えて下記に提出してください。  
申請書は窓口で配布するほか、町のホームページからダウンロードできます。

**申・問** 復興推進課 ☎341-3061

かわまち  
コラム

## 大郷町かわまちづくり 社会実験実施中！

令和元年東日本台風災害により、甚大な被害にあった中粕川地区を対象に復興事業を行っており、復興と併せて地域活性化を目的とした「大郷町かわまちづくり計画」の策定を進めています。

計画策定にあたり、昨年度からワークショップを開催し、町民や町内事業者の皆さまと意見交換を行ってきました。

その中の意見の1つとして挙がっている、パークゴルフ場や自由広場などの整備を検討するため、吉田川の河川敷内において5月中旬に盛土、5月下旬に張芝を行い、出水期における土砂の堆積状況等を調査していきます。



▲吉田川河川敷内 社会実験地

### ▶ **かわまちづくりFacebookアカウント開設！**

「大郷町かわまちづくり計画」策定に向けて行っているさまざまな取り組みを、町内外の皆さまに幅広く知っていただくため、Facebookアカウントを開設しました。

今後は、広報紙やホームページだけではなく、Facebookでも随時情報を公開しますので、いいねやフォローをよろしくお願いいたします！





## 令和5年度新型コロナウイルスワクチン接種について

### 春開始接種（5月～8月）

町では、12歳以上で対象となる全ての方へ接種券を発送しました。

今年度実施するワクチン接種は、年齢や基礎疾患の有無などにより受けられる時期が異なります。基礎疾患がある方は接種券に同封している注意文書（黄色い紙）を確認の上、ご予約ください。

また、今回接種券がお手元に届いた方でも、「春開始接種」の対象とならない場合は接種できませんので、9月から開始予定の「秋開始接種」まで大切に保管してください。

#### 【対象】

初回接種（1・2回目）が完了した方で、次の①～③のいずれかに該当する方。

- ① 65歳以上の高齢者
- ② 基礎疾患を有する方や重症化リスクが高いと医師が認める方
- ③ 医療機関や高齢者施設、障害者施設等に従事する方

#### 【接種回数】

1回

※希望する場合は、秋開始接種でさらに1回接種することができます。

#### 【使用ワクチン】

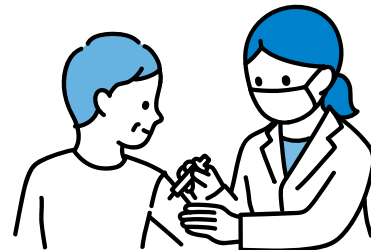
- ・オミクロン株対応2価ワクチン（ファイザー）
- ・武田社ワクチン（ノババックス）

#### 【接種券について】

- ・今回発送した接種券は「春開始接種」または「秋開始接種」のどちらかに使うことができます。
- ・「春開始接種」を受けた方は接種後（3カ月後）に「秋開始接種」用の接種券を新たに発送する予定です。
- ・初回接種（1・2回目）が完了し、オミクロン株対応ワクチン接種を受けていない方で接種券をお持ちの場合は、春・秋開始接種で使用することができます。
- ・6月以降に、初回接種（1・2回目）が完了した方や12歳を迎えた方などは、対象となり次第接種券を発送します。
- ・接種券が届いていない場合は、保健福祉課までご連絡ください。

#### 【予約方法】

接種券に同封している医療機関一覧を確認の上、ご予約ください。



### 初回接種（1・2回目）

従来ワクチンによる初回接種（1・2回目）は、下記医療機関で実施しています。

医療機関名称	使用ワクチン
富谷医院（富谷市）	ファイザー社ワクチン
杉山医院（大郷町）	武田社ワクチン（ノババックス）



### 小児・乳幼児ワクチン接種

5月から医療機関の輪番制により接種を実施しています。接種を希望する場合は、右記QRコードからご予約ください。

#### 【対象】

次の①～③のいずれかに該当し、前回接種から3カ月以上経過した方。

- ① 初回接種が完了した5～11歳の方
- ② 従来株ワクチンによる3回目接種が完了した5～11歳の方
- ③ 乳幼児接種（初回）完了かつ5歳の誕生日を迎えた方

※上記①②に該当する方で12歳の誕生日を迎えた方（前回接種から3カ月以上経過）は、使用ワクチンが変わりますので、対象となり次第、順次接種券を発送します。また、対象となっても接種券がお手元に届かない場合は保健福祉課までご連絡ください。

【小児・乳幼児】  
専用予約フォーム





## わな猟免許取得・更新費を助成します

近年増加している農作物等への鳥獣被害防止および軽減のため、地域の有害鳥獣捕獲活動に従事する意思のある方に対し、わな猟免許の取得および更新に必要な経費の一部を助成します。（狩猟税等を除く）

**【対象者】** 次の①から④の全てに該当する方

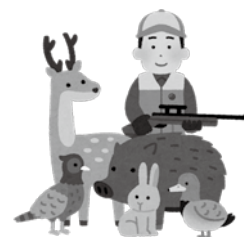
- ① 町内に住所がある方
- ② 新たにわな猟免許を取得した方またはわな猟免許を更新した方
- ③ 過去に狩猟免許等の取り消しを受けたことがない方
- ④ 農作物被害防除のために地域の有害鳥獣捕獲活動に従事する意思のある方

**【対象経費】**

区 分	補助対象経費	補助率等
狩猟免許 (わな猟免許に限る)	1. 講習会受講料 2. 狩猟免許申請手数料 3. 狩猟免許更新手数料 4. 医師の診断書費用	補助対象経費の10分の10

※内容や申請方法については、農政商工課までお問い合わせください。

問 農政商工課 ☎359-5503



## 農地利用状況調査を実施します

農業委員会では、遊休農地の状況などを把握するため、毎年町内全域の農地の利用状況を調査し、所有者等に対して農地の適正な管理を指導しています。

- 調査期間：6月から12月
- 調査方法：地区の農業委員・農地利用最適化推進委員が遊休農地などの状況を目視により確認します。農地への立ち入りや、所有者の方へお話を伺うことがあります。

**遊休農地とは？**

- ① 1年以上、耕作や草刈りなどがされておらず、今後耕作されないと見込まれる農地
- ② 周辺農地と比べて著しく低利用となっている農地

**非農地判断について**

利用状況調査の結果、調査した農地が森林の様相を呈しているなど、再生利用が困難な農地と判断された場合は、地目変更登記の有無にかかわらず、非農地として農地台帳から除外する場合があります。

問 農業委員会事務局 ☎359-5517



## 農業者年金現況届の提出を忘れずに

現況届は、農業者年金を引き続き受給するために必要な手続きです。

農業者年金基金から5月末までに、現況届の用紙が郵送されます。提出がない場合、11月からの支給が停止しますので、忘れずに提出してください。

**提出期限：6月30日(金)**

※令和4年7月以降に受給を開始された方は、今年の提出は不要です。

申・問 農業委員会事務局 ☎359-5517

## 児童手当現況届の提出を忘れずに

養育する児童と別居しているなど、養育状況の確認が必要と判断される場合は、現況届を提出する必要があります。

提出がない場合、6月分以降の手当が受けられなくなりますので、忘れず期限までに提出してください。

**提出期限：6月30日(金)**

申・問 町民課子ども健康室 ☎359-3030

## 道路のグレーチング蓋の盗難について

町内各地の道路で、側溝や集水桝に設置されているグレーチング蓋（側溝等にかぶせた鉄製の格子状の蓋）の盗難が相次いでいます。

町では警察に被害届を提出し、パトロール等を行い警戒に努めておりますが、地域で蓋がなくなっている場所を発見した場合は、地域整備課までご連絡ください。

また、道路脇で不審な人物・車両を見かけた場合は、警察へ110番または大和警察署（☎34510101）へ通報していただくようお願いいたします。



▲グレーチング蓋

問 地域整備課

☎359-5508

## プール監視員を募集します

●資格 16歳以上の健康で泳げる方

●業務内容 大郷町B&G海洋センタープールでの監視および軽作業

●勤務期間 7月15日(土)～8月27日(日)

●勤務時間 午前8時30分～午後5時

※勤務時間は要相談

●報酬 時給922円

●募集人員 8名程度

●応募方法 履歴書に必要事項を記入の上、B&G海洋センターに提出

●応募締切 6月30日(金)

●選考 書類選考および面接



申・問

社会教育課  
☎359-2982

## 6月23日～29日は「男女共同参画週間」

令和5年度男女共同参画週間 キャッチフレーズ

『無くそう思い込み、守ろう個性、みんなでつくる、みんなの未来』

「男女共同参画社会」とは、性別に関わりなく、互いにその人権を尊重しながら喜びも責任も分かち合い、それぞれの個性と能力を発揮し、意欲に応じて、あらゆる分野で活躍することができる社会のことです。

職場や学校、地域、家庭などで、それぞれの個性と能力を発揮できる「男女共同参画社会」を実現するためには政府や地方公共団体だけでなく、皆さん一人一人の取り組みが必要です。私たちの周りの男女のパートナースhipについて、この機会に考えてみませんか？

問 総務課

☎359-5500

## マイナンバーカード申請・交付について

次のとおりマイナンバーカード申請受付・交付を行います。

●受付時間 平日 午前8時30分～午後5時15分

(第1・3月曜日は午後7時まで延長)

●場所 町民課

※申請方法等の詳細は町のホームページをご覧ください。か、お問い合わせください。

※4月で休日臨時申請サポートは終了しました。

申・問

町民課  
☎359-5504  
総務課  
☎359-5500

## お詫びと訂正

広報おおさと5月号8ページに掲載しました「人事異動」の表記に誤りがありましたので、次のとおり訂正します。

町長…田中 学  
副町長…武藤浩道

教育長…鳥海義弘  
参事(特命)…三浦 光

## 一年成婚事業への参加者を募集します

民間の結婚相談所の結婚相手紹介サービスを利用し、専任の婚活コンシェルジュとともに1年以内の成婚を目指します。

●対象 町内に住む20歳以上の方で、結婚後も町内に住む意思のある方

※申込方法や詳細は、QRコードからご覧いただけます。

●場所 マリッジ棟

☎266-1788

## 「黒川地区結婚相談所」を開設します

●日時 6月11日(日) 12日(月)

午前9時～午後4時  
●場所 大衡村平林会館 (大衡村大衡字平林62)

●相談料 無料

※相談は予約制で、専門のアドバイザーが対応します。

申・問

黒川地区後継者対策推進協議会事務局 (大衡村産業振興課)  
☎341-8514





国民年金だより

公的年金を受給するには

公的年金の受給は、年金を受け取る資格ができたときに、自動的に支給が開始されるものではありません。本人が受け取るための「裁定請求」という手続きが必要になります。裁定請求には、年金加入記録等が記載された「裁定請求書」が必要で、加入期間が10年以上ある方へ、老齢基礎年金等の受給年齢（老齢基礎年金では65歳）に達する3カ月前に日本年金機構から送付されます。

60歳到達月の3カ月前に「年金に関するお知らせ」という注意喚起するためのながきが送付されます。  
**年金相談の予約制について**  
年金事務所では、予約制により年金相談を実施しています。年金手帳等を準備の上、ご連絡ください。

● 予約可能期間

相談希望日の約1カ月前から前日まで

● 予約可能時間帯

平日  
午前8時30分～午後4時  
延長開所日  
午前8時30分～午後6時

● 予約申込電話番号

0570-10514890

● 電話予約受付時間

平日  
午前8時30分  
～午後5時15分

問

町民課  
359-5504

仙台北年金事務所  
224-0891

ふれあい号を利用してみませんか？

ふれあい号は、高齢者の方を対象とした乗り合い車両です。事前に登録した方が、利用予約を行い、ご自宅と町内・近隣市町にある乗降所（病院、店舗等指定の場所）の間を、予約した方々と乗り合いで移動します。

● 対象

町内に住所があり、自力で車に乗降できる70歳以上の方

● 登録方法

登録料（1人につき1,000円/12カ月）を持参の上、保健福祉課にて申請してください。



申・問

保健福祉課  
359-5507

消費生活相談コーナー

ご注意ください！今、こんな相談が増えています！  
訪問販売や電話勧誘によるトラブル

<事例1>

「貴金属を無料で査定する」という業者が突然家に来て、アクセサリーを安値で買い取って行った。強引で怖くて断れなかった。

【対処法】

- 売る気がなければ、きっぱり断る
- 業者は家に上げないようにする



<事例2>

「注文のあった健康食品を送る」と電話があった。「注文した覚えがない」と断ったのに、後日商品が代金引換で送られてきた。

【対処法】

- 承諾していないのに商品が送られてきたら、受け取りを拒否する



困った時は、消費生活相談窓口にご相談しましょう！  
相談日等は18ページをご確認ください。

問 農政商工課 359-5503

児童館だより

各行事への参加は申込制です。保護者の方が電話等でお申し込みください。

あそぶべぼ

「アジサイののれん作り」

透明感のあるオリジナルのれんを飾って、梅雨を楽しもう！

- 日 時：6月10日(土) 午前10時～11時30分
- 対 象：小・中学生
- 定 員：12名(先着順)
- 申込期限：6月9日(金)

ほわほわさん

読み聞かせや歌遊び、触れ合いでお子さんとはんわかした時間を過ごしましょう。

- 日 時：6月8日(木) 午前10時30分～10時50分
- 対 象：未就学児とその保護者
- 定 員：5組(先着順)
- 申込期限：6月5日(月)

ほわほわさんスペシャル

「原っぱでピクニック！」

サンドイッチを作って館庭でピクニックをしましょう。

- 日 時：6月22日(木) 午前10時30分～11時30分
- 対 象：未就学児とその保護者
- 持 ち 物：エプロン、三角巾(髪留め)、飲み物、離乳食など(サンドイッチが食べられない方)
- 参加費：100円
- 定 員：6組(先着順)
- 申込期限：6月19日(月)
- その他：メニューはハムチーズサンドとバナナきなこサンド(持ち帰り可)  
※雨天時は館内で食べます。

申・問 児童館 ☎359-2167

地域おこし協力隊通信

♪モロソ♪が美味しい季節になりました

私が考案した「モロヘイヤクリームソーダ(通称モロソ)」がパストラル縁の郷内にあるレストラン「ラトリエ」で絶賛販売中です。

自家製メロンソーダをベースに、トッピングにはサクラランボの代わりに大郷産のミニトマトやモロヘイヤパウダーを使用。ミントでグラスの周りを縁取り「常のモロ」をイメージして作られています。モロヘイヤパウダーは、10段階でお好み

今月の隊員 伊藤健一郎さん



プロフィール

受け入れ先施設パストラル縁の郷で農業に取り組みながら、お笑いコンビ「すまいるわんだーらんど」として県内を中心に活動中。



協力隊のSNS



の量に調整してお楽しみいただけます。大郷町の魅力を詰め込んだ「モロソ」はこれからの暑い季節にピッタリ！ぜひ一度ご賞味あれ。

【6月】オフト大郷・ポートピア大郷 日程表

～売上額の一部が環境整備協力費として町に交付されています～

★JRA開催日

日	1	2	3	4	5	6	7	8	9	10	11	12	13	14	15	16	17	18	19	20	21	22	23	24	25	26	27	28	29	30
曜日	木	金	土	日	月	火	水	木	金	土	日	月	火	水	木	金	土	日	月	火	水	木	金	土	日	月	火	水	木	金
オフト大郷(競馬)	浦和		★	大井ナイター				★	川崎ナイター				★	船橋ナイター				★	浦和		浦和	大井ナイター								
ポートピア大郷(競艇)	一般戦(多摩川)	一般戦(唐津)	G3(多摩川)			一般戦(尼崎)	一般戦(多摩川)	一般戦(三國)	一般戦(平和島)	一般戦(多摩川)			G3(浜名湖)																	
	G3(江戸川)		一般戦(戸屋)			G3(常滑)			G3(宮島)		一般戦(江戸川)		一般戦(常滑)	G2(びわこ)																
	一般戦(鳴門)	G1(戸田)			G3(鳴門)		G3(戸田)		SG(徳山)		一般戦(常滑)	一般戦(平和島)																		
	一般戦(住之江ナイター)	一般戦(若松ナイター)	一般戦(桐生ナイター)			G3(下関ナイター)			G3(若松ナイター)		一般戦(丸亀ナイター)		一般戦(浦和ナイター)	一般戦(住之江ナイター)																
G1(蒲郡ナイター)		一般戦(住之江ナイター)			一般戦(丸亀ナイター)		一般戦(桐生ナイター)		一般戦(大村ナイター)		一般戦(桐生ナイター)		G3(住之江ナイター)																	

問 オフト大郷 ☎359-2464 問 ポートピア大郷 ☎347-6277





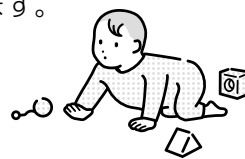
## 出産後のお母さんをサポート！ 産後ケア事業が始まります

出産後は、育児に関する心配や不安を感じやすくなります。

町では、お母さんの育児の不安を少しでも軽くし、安心して子育てに取り組めるよう、日帰りによる育児のサポートを受けることができる「産後ケア事業」を開始します。

詳しくは、町のホームページをご覧ください。

**対象**：町内に住所がある1歳未満のお子さんとお母さん  
(ただし、施設が受け入れ可能な月齢まで)



### 内容

		デイケア(相談型)	デイケア(休憩型)
ケア内容	お母さん	健康管理、育児相談、授乳相談、乳房ケア等	健康管理、育児相談、授乳相談、乳房ケア、休憩(赤ちゃんの預かり)等
	赤ちゃん	発育・発達の確認、排泄などの相談	
利用時間		最大2時間	最大6時間
食事		なし	昼食付
利用回数		最大7日	
利用料金(1回)		1,500円	3,500円

●非課税世帯・生活保護受給世帯の方は、利用料の減免制度があります。

●医療行為が必要な場合は利用できません。 ●送迎はありません。

### 利用できる施設

名称	所在地・電話	受入れ可能なお子さんの月齢
この助産院	仙台市泉区山の寺3丁目10-23 ☎373-9920	デイケア(相談型)：1歳未満 デイケア(休憩型)：7カ月未満
新富谷S・Sレディースクリニック	富谷市成田9丁目1-20 ☎348-3534	デイケア(相談型)：5カ月未満 デイケア(休憩型)：5カ月未満

## 子育て支援 センターより

—各行事への参加は申込制です—

### 自由来園

平日 午前10時～11時30分  
午後1時～4時30分

※来園の際には事前に電話連絡をお願いします。

### 作って遊ぼう

親子でいろいろな制作遊びが体験できます。

- 日時：6月16日(金)  
午前10時～11時30分
- 内容：ストローレイン
- 場所：子育て支援センター
- 持ち物：水分補給用の飲み物
- 定員：10組
- 対象：町内在住の未就園児とその保護者

### お話なあに

お子さんと一緒にいろいろな絵本や紙芝居に触れ、読み聞かせやミニシアターなどを楽しめます。室内や園庭で自由に遊んだり、お家の方同士で交流や育児の情報交換ができます。

- 日時：6月2日(金)  
午前10時～11時30分
- 内容：雨の日だってワクワク！
- 場所：ゆめの杜保育園
- 定員：10組
- 対象：町内在住の未就園児とその保護者

申・問 子育て支援センター ☎359-5755



### 母子健康手帳交付（予約制）

医療機関で妊娠の診断を受けたら、町に妊娠届を提出し、母子健康手帳の交付を受けましょう。

安心安全に出産・育児ができるよう、交付時に保健師が個別面談を行います。

- 日 時：毎週月曜日（祝日の場合は翌日）  
午前8時30分～午後5時  
（第1・3月曜日は午後6時30分まで）
- 場 所：保健センター
- 所要時間：40分程度
- 持ち物：妊娠届、個人番号が確認できるもの  
（マイナンバーカードや通知カードなど）、振込先が分かるもの（通帳またはキャッシュカード）

### 乳幼児健診日程

場 所：保健センター  
受付時間：午後0時30分～0時45分

#### 【3歳児健診】

- 日にち：6月7日(水)
- 対 象：令和元年10月～12月生
- 内 容：身体計測、小児科・歯科診察、  
育児・栄養相談、尿検査、  
目の検査、耳の検査
- 持ち物：母子健康手帳、問診票、  
バスタオル、採った尿

### おやこのへや

広いホールでたくさん体を使って遊びませんか？保護者同士の交流や子育て相談もできます。

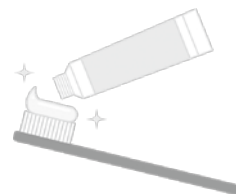
- 日 時：6月22日(木) 午前9時30分～11時
- 場 所：保健センター
- 対 象：0歳～小学校入学前のお子さんと保護者
- 内 容：自由遊び、育児相談等
- 持ち物：母子健康手帳（身体計測希望者）
- 申込方法：電話またはメール



〈メールフォーム〉

### ぱくもぐ☆歯ピカピカ教室(後期)

- 日にち：6月14日(水)
- 場 所：保健センター
- 対 象：令和4年10月～12月生
- 内 容：歯科・離乳食相談
- 持ち物：母子健康手帳、バスタオル



### 歯周病に要注意！

6月4日から10日は、「歯と口の健康週間」です。歯を失う原因で最も多い歯周病は、30代以上の約3人に2人がり患していると言われていています。歯周病になると、歯を失うだけでなく、歯周病菌が歯ぐきの血管から全身に感染し、誤えん性肺炎や感染性心内膜炎などに影響を与えます。また、糖尿病や脳卒中のリスクが高まることも報告されています。

むし歯と違い、歯周病の初期には痛みなどの分かりやすい症状があまり出ないため、日ごろからセルフチェックを行うようにしましょう。

✓が0個	健康な歯・歯ぐきです
✓が1～4個	歯周病の可能性があります
✓が5個以上	歯周病の可能性が高いです
★の項目すべて該当	進行した歯周病の可能性が高いです

#### 【歯周病セルフチェック】

- ✓歯ぐきの赤みが強くなっている
- ✓歯ぐきがムズムズする
- ✓歯が浮いた感じがする
- ✓歯を磨くと歯ぐきから出血する
- ✓下の前歯の裏側に歯石が付いている  
(ザラザラした感じがする)
- ✓朝起きたとき、口の中がネバネバする
- ✓口臭を指摘された・自分で臭いと感じる
- ✓「サ行」の音が発音しにくい
- ✓歯と歯の間に食べ物が挟まりやすい
- ✓歯ぐきを押し、血やうみがでる★
- ✓歯ぐきが腫れぼったいときがある★
- ✓歯がグラグラする★
- ✓歯ぐきが下がり、歯が長くなった感じがする★
- ✓以前と歯並びが変わった★



## 健康診査・がん検診のお知らせ

### 子宮がん検診

(医療機関で受けられる個別検診)

- 検診期間  
6月1日(木)～7月31日(月)
- 会場  
指定医療機関  
(富谷市・黒川郡内の5医療機関)
- 持ち物  
受診票、保険証、検診料金、バスタオル

※申し込みされた方には4月上旬に受診票を送付しています。申し込みがお済みでない方は保健福祉課へお問い合わせください。

### 総合検診

- 検診日  
6月17日(土)
- 受付時間  
午前9時～11時30分
- 会場  
大松沢社会教育センター
- 検診内容  
基本健診(若世代健診・特定健診・後期高齢者健診)、結核肺がん検診、前立腺がん検診、肝炎ウイルス検診

## 6月は食育月間

毎年6月は「食育月間」です。この機会に食生活を見直してみましょう。

### 家庭で取り組める食育「食事のマナー」

- 【姿勢】 テーブルと体の間をこぶし1つ分空け、イスにきちんと腰かけ背筋を伸ばしましょう。
- 【食器】 茶わんや箸をきちんと持つようにしましょう。
- 【食事中】 口に食べ物を入れたまま話すのはやめましょう。
- 【感謝】 食事を作ってくれた人や命あるものをいただくことに感謝し、残さず食べましょう。



### 健康コラム

## フレイルを予防しよう！

「フレイル」とは、心身が衰え介護が必要になる危険性が高い状態をいいます。下半身の筋力維持が、フレイル予防には効果的です。

### Check① 筋肉量をチェックしてみよう！

筋肉量：多い

指輪っかテスト

困めない

ちょうど囲める

隙間ができる

筋肉量：少ない

低

高

転倒・骨折のリスク

両手の親指と人差し指でふくらみはぎの一番太い箇所を囲み、筋肉量の減少をチェック！

### Check② 隙間ができた人は、スクワットにチャレンジ！


筋トレ イススクワット 10回

POINT 脚は肩幅に開く

POINT ひざがつま先より前に出ないように

1 イスの前に背すじを伸ばして立ち、腕は床と平行にまっすぐ伸ばす。

2 イスに座るイメージでお尻を突き出し、ゆっくりひざを曲げ、1に戻る。10回連続で行う。

<p><b>募</b> <b>ポリテクセンター宮城 8月入所受講生募集</b></p> <p>ポリテクセンター宮城では、早期再就職に向けた職業訓練を実施しています。</p> <p>●募集訓練科名</p> <p>①溶接施工科（定員3名） ②CAD・NCオペレーション科（定員3名） ③住宅CADサービス科（定員22名）</p> <p>●訓練期間</p> <p>①②は8月2日(水)～令和6年2月29日(木) ③は8月2日(水)～令和6年1月29日(月)</p> <p>●受講料：無料（テキスト代や作業服等の自己負担あり）</p> <p>●申込方法：居住地を管轄するハローワークへ申し込み</p> <p>●申込期間：6月5日(月)～7月10日(月)</p> <p><b>問</b> ポリテクセンター宮城 訓練第一課 ☎362-2454</p>	<p><b>🏠</b> <b>総務省からの お知らせ</b></p> <p><b>電波はルールを守って正しく使いましょう！</b></p> <p>6月1日～10日は「電波利用環境保護周知啓発強化期間」です。電波は航空機や船舶、警察、消防、救急用など、私たちの生活の安心・安全の確保に使われています。</p> <p>不法電波は、大切な通信を妨害して私たちの生活や人命の安全を脅かします。</p> <p>電波の混信・妨害についてのお問い合わせは、下記までご連絡ください。</p> <p> <b>デンパくん</b></p> <p><b>問</b> 総務省東北総合通信局 相談窓口 ☎221-0641</p>	<p><b>🏠</b> <b>法テラス宮城 巡回無料法律相談</b></p> <p>借金、相続、離婚、労働問題など…あなたのお悩みを弁護士に相談してみませんか。相談は無料です。</p> <p>※ご利用には収入・資産の要件があります。刑事手続、法人に関するご相談はできません。</p> <p>●日 時：6月26日(月) 午後1時30分～4時</p> <p>●会 場：大郷町社会福祉協議会 会議室</p> <p>●予約受付：法テラス宮城 ☎050-3383-5538 (土日祝を除く午前9時～午後5時)</p> <p>ご予約の際は「大郷町の巡回相談希望」とお伝えください。</p> <p><b>問</b> 法テラス宮城 ☎050-3383-5538</p>
<p><b>募</b> <b>普通救命講習会を実施</b></p> <p><b>日 時</b>：6月21日(水) 午後6時30分～9時30分</p> <p><b>場 所</b>：黒川消防署 西庁舎2階</p> <p><b>内 容</b>：AEDを用いた普通救命講習（修了証有り）</p> <p><b>募集定員</b>：10名以内（先着順）</p> <p><b>申込期限</b>：6月14日(水)</p> <p><b>申・問</b> 黒川消防本部警防課 ☎345-6888</p>	<p><b>🏠</b> <b>シルバー人材センターで 働きませんか？</b></p> <p>シルバー人材センターで働きたい町内にお住まいの60歳以上の方を対象に説明会を開催します。詳しくはホームページでもご案内しています。</p> <p><b>日 時</b>：6月21日(水) 午後1時30分～</p> <p><b>場 所</b>：シルバー人材センター</p> <p><b>問</b> 大郷町シルバー人材センター ☎739-9336</p>	<p><b>🏠</b> <b>陸上自衛隊王城寺原演習場 6月砲等射撃の予定</b></p> <p><b>155mm榴弾砲（騒音大）</b> 日にち：1日(木)～3日(土) 6日(火)～9日(金)</p> <p><b>120mm迫撃砲（騒音中）</b> 日にち：10日(土)～12日(月) 18日(日)～24日(土)</p> <p><b>爆破（騒音中）</b> 日にち：14日(水)～15日(木)</p> <p>※大和駐屯地から連絡のあった演習内容について、一部抜粋して掲載しています。</p> <p><b>問</b> 総務課 ☎359-5500</p>

広告枠

有限会社 **宮建興業** 《大郷町民の方は8%割引》

**解体工事** にお困りの方！  **お見積り無料**

**解体から不用品処分までフルサポートいたします。** 公式LINEはこちらから▶ 

**お気軽にお問い合わせください！** 〒981-3502 宮城県黒川郡大郷町粕川字団子沢2-4  
☎022-359-4905  **宮建興業** で検索！《一緒に働く仲間も募集中》

※大郷町は自主財源を確保するため、有料広告を掲載しています。

**社会福祉協議会からの  
お知らせ**

**6月の心郷(ふれあいの家)利用日**

地区名	利用日
羽生	6日(火) 20日(火)
山崎	14日(水) 28日(水)
味明・不來内 川内	2日(金) 16日(金) 30日(金)
東成田・中村 鷗崎・土橋	5日(月) 19日(月)
長崎・丸山 土手崎	13日(火) 27日(火)
中粕川	7日(水) 21日(水)
石原・木ノ崎	9日(金) 23日(金)
成田川・上郷 上村・上町 下町・吉ヶ沢 貝柄塚	12日(月) 26日(月)

- 高齢者（65歳以上）の方の健康を保持し、生き生きと元気に過ごせるように支援していく施設です。
- 転倒予防・認知症予防・閉じこもり防止のため各種活動を行っています。
- 利用日には各地区から無料送迎バスが運行されていますので、ご利用ください。
- 今年度から毎週木曜日は休館となります。

**問** 大郷町社会福祉協議会  
☎359-2753

**元気アップ教室ひだまり会を開催します！**

**対象：**町内在住のおおむね60歳以上の方  
**時間：**午後2時～3時30分  
※羽生地区は午前9時30分～11時

開催日	地区名	場所
6月5日(月)	高瀬(羽生)	高原分館
6月9日(金)	不來内	不來内分館
6月12日(月)	中粕川	中粕川分館
6月13日(火)	羽生※	羽生分館
6月16日(金)	上郷	上郷分館
6月19日(月)	山崎	山崎分館
6月21日(水)	成田川	成田川分館
6月26日(月)	石原	石原分館
6月27日(火)	下町	下町分館
6月29日(木)	川内	川内分館

中止となる場合があります。その際は防災無線等でお知らせします。

**問** 大郷町社会福祉協議会  
☎359-2753

**募 パークゴルフ体験会  
参加者募集！**

新しいスポーツに挑戦して健康維持しましょう。ブルーインパルのアクロバット飛行が見られるかもしれません！

- **日時：**6月23日(金)  
午前8時30分から受付
- **場所：**矢本海浜緑地パークゴルフ場
- **入場料：**500円  
(用具貸出+300円)

**申・問** 大郷町社会福祉協議会  
☎359-2753

**募 令和5年度自衛官等  
(特別職国家公務員)募集**

**【貸費学生】**

● **応募資格**  
大学理学部、工学部の3・4学年次または大学院（専門職大学院を除く）修士課程在学（正規）の修業年限が終わる年の4月1日現在で26歳未満の者（大学院修士課程在学者は28歳未満の者）

- **受付期間：**6月1日(木)～11月10日(金)
- **試験日：**12月3日(日)

**【予備自衛官補】**

● **応募資格**  
(一般) 18歳以上34歳未満の者  
(技能) 18歳以上で保有する技能に応じ53歳～55歳未満の者

- **受付期間：**6月1日(木)～9月21日(木)
- **試験日：**9月23日(土)～10月9日(月・祝)

**【自衛官候補生】**

● **応募資格：**18歳以上33歳未満の者

- **受付期間：**随時受付中
- **試験日：**お問い合わせください。



**問** 自衛隊宮城地方協力本部  
大崎地域事務所  
☎0229-23-1178

広告枠

**株式会社 政謙**

会社や家庭等のあらゆる業務機械・全般車種・農機具・建設機械・廃電化製品・金属製品全般高価買取  
TEL: 090-2883-5767 (8:00~22:00年中無休)

★壊れていても、汚れていても大丈夫です!!

また、空き家・汚部屋清掃、引越し時の片付け、エアコン取り外しなどの業務全般を承ります。  
あらゆるご依頼に迅速に対応致します。お気軽にお問い合わせください。  
住所: 黒川郡大郷町大松沢字葉研堤下10-8 担当者: ツラネノゾム  
宮城県公安委員会: 第221050000834

**株式会社 小野建築**

〒981-3501 黒川郡大郷町大松沢字貝柄塚 32  
TEL 090-4311-4067

🔍 大郷町リフォームで検索

各種リフォーム・新築工事 見積無料。



耐震工事・大郷町リフォーム助成金対応。

お気軽にご相談ください。



# 6月 休日当番医・夜間救急診療

月日	休日当番医	住所	電話番号
4日(日)	やすこ女性クリニック(婦人科)	富谷市明石台	☎342-1255
11日(日)	なりた耳鼻咽喉科	富谷市成田	☎344-6208
18日(日)	大清水内科クリニック	富谷市大清水	☎346-0482
25日(日)	ほそごえ整形外科	大和町吉田	☎725-4645

## ●診療時間

午前9時～午後5時

- ・急病患者数が過多となった場合、早期に受け付けを終了する場合があります。
- ・公立黒川病院で、夜間・休日救急診療を希望される場合は、電話でお問い合わせください。(☎345-3101)

## 宮城県こども夜間安心コール ☎#8000 【受付時間】午後7時～翌朝8時

夜間のお子さま(15歳未満)の急な発熱やケガなどの対処法について、看護師が電話相談に応じます。※プッシュ回線以外の固定電話等からかける場合：☎022-212-9390

## 宮城県おとな救急電話相談 ☎#7119

【受付時間】平日 午後7時～翌朝8時 / 土曜日 午後2時～翌朝8時 / 日曜・祝日 24時間

医療スタッフが、夜間・休日の急なケガなどの対処法について、電話相談に応じます。※プッシュ回線以外の固定電話等からかける場合：☎022-706-7119

## 各種無料相談

相談内容	日時	予約・問い合わせ先
生活相談・人権相談 場所：社会福祉協議会	6日(火)・13日(火)・27日(火) ※6日は人権相談のみ 午前10時～午後3時	社会福祉協議会 ☎359-2753
行政相談 場所：社会福祉協議会 相談員：小畑正勝さん	13日(火)・27日(火) 午前10時～正午	総務課 ☎359-5500
消費生活相談 場所：役場2階監査委員室 相談員：宮本和子さん	6日(火)・13日(火) 20日(火)・27日(火) 午前10時～正午、午後1時～3時	消費生活相談室 ☎359-5541 ※相談日以外は農政商工課☎359-5503
こころの健康電話相談	3日(土) 午後5時～8時	宮城県臨床心理士会 ☎290-6656
ひきこもり・思春期こころの相談 <a href="#">予約</a>	14日(水)・21日(水) 午後1時30分～	塩釜保健所 ☎365-3153
ひきこもり家族会 <a href="#">予約</a>	14日(水) 午後1時～3時	宮城県ひきこもり地域相談センター ☎0229-23-0024
アルコール・薬物問題専門相談 <a href="#">予約</a>	28日(水) 午後2時～5時	塩釜保健所黒川支所 ☎358-1111
薬物・アルコール・ギャンブル 依存症家族教室 <a href="#">予約</a>	15日(木) 午後1時30分～3時30分	宮城県精神保健福祉センター ☎0229-23-0021
各種検査(HIV・クラミジア・梅毒・肝炎)、 骨髄バンク登録 <a href="#">予約(検査1週間前まで)</a>	8日(木)・22日(木) 午前9時30分～11時30分	塩釜保健所黒川支所 ☎358-1111
がんの総合相談	平日 午前9時～午後4時	宮城県がん総合支援センター ☎263-1560
のびのび相談(発達相談) <a href="#">予約</a>	20日(火) 午前9時30分～	町民課こども健康室 ☎359-3030

## ご誕生おめでとうございます

滝井 凰生くん (中 村)

芳野 香乃ちゃん (中 村)



## お悔やみ申し上げます

大友 哲夫さん 90歳 (丸 山)

村田八千代さん 92歳 (上 村)

日下 スイさん 93歳 (鷓 崎)

赤間ちよゑさん 90歳 (川 内)

末 美代子さん 80歳 (長 崎)

田中 良記さん 88歳 (中 村)

山谷ちよ子さん 87歳 (吉ヶ沢)

伊藤 輝芳さん 77歳 (中粕川)

高橋八百子さん 100歳 (中 村)

伊藤真里子さん 75歳 (下 町)

※5月10日までの届出のうち、承諾された方を掲載しています。

## 川 柳

## 文 芸 の 郷

年老いて心は青年わが胸に

高橋 和江 (中村)

花ぐもりうぐいす声が夏服に

坂の細道安太郎 (中村)

物価高値上報道音をあげし

高橋 昌子 (中粕川)

いちばんね孫から貰ういい笑顔

佐藤 牛歩 (中村)

羽生さん田んぼリンクで伊達の舞

空の味 (東成田)

草だらけ家の分など刈る暇ねえ

シルバー中村

軒先の菓作り守り初燕待つ

千葉せつ子 (味明)

## 8月号に掲載する

## 俳句を募集します

### ●応募方法

作品と住所、氏名、電話番号をご記入の上、郵送またはメールにてご提出ください。  
※作品はお返しできませんのでご了承ください。

了承ください。

●締切日/6月30日(金)

### 申・問

まちづくり政策課

☎359-5537

✉machidukuri@town.miyagi-

osato.lg.jp

## 今月の納期限

●町県民税 1期

●国民健康保険税 2期

●介護保険料 2期

6月30日(金)



税金は納期までに納めましょう。  
納税は口座振替が便利です!

問 税務課 ☎359-5505

## 救 急

急病 : 27件 (101件)  
交通事故 : 2件 (13件)  
一般負傷 : 8件 (21件)  
その他 : 7件 (17件)

## 火 災

建物 : 1件 (2件)  
林野 : 0件 (0件)  
車両 : 2件 (2件)  
その他 : 1件 (3件)

## 犯 罪

侵入盗 : 0件 (3件)  
車上ねらい : 0件 (0件)  
乗物盗 : 0件 (0件)  
その他 : 6件 (18件)

## 交通事故

発生件数 : 0件 (5件)  
死者数 : 0名 (0名)  
負傷者数 : 0名 (5名)

※( )内は令和5年累計

## 窓口業務延長日

6月5日(月)・19日(月)

(毎週第1・3月曜日)

■開設時間: 午後7時まで

■町民課、保健福祉課、税務課、地域整備課 (上下水道のみ)

## イベントカレンダー

町内の行事やイベント、健診日程が下記QRコードからご覧いただけます。



すくすくゆめの郷こども園 子どもたちの夢

# 大きくなったら



ケーキ屋さん

あおき ひとかちゃん  
(下町)



アイス屋さん

おがさわら もえちゃん  
(鷺崎)



お花屋さん

こんの きせいちゃん  
(中村)



消防士

たかはし そらくん  
(鷺崎)



漁師

おおぬま やまとくん  
(鷺崎)



ケーキ屋さん

えんどう ゆうりちゃん  
(中村)



ケーキ屋さん

やぎ ひまりちゃん  
(味明)



重機運転士

にいつま かなとくん  
(土橋)

## 食生活改善推進員会一口メモ

### オクラの豚肉巻き

#### 【下処理】

- ・オクラは洗ってガクを取り、ニンジン皮をむいて太千切りにする。
- ・豚肉に塩コショウを振り、Aは合わせておく。

#### 【作り方】

- ① 豚肉の上にシソ、ニンジン、オクラの順に並べ、くるくると巻き付け、片栗粉を全体にまぶす。
- ② フライパンにサラダ油を熱し、①を並べて焼く。最初は強火にし、表面が焼けてきたら中火でじっくり中に火が通るまで焼く。※あまり触らない
- ③ 一旦火を止め、キッチンペーパーで余分な油を拭き取る。Aを回しかけ、弱火でしっかり絡ませる。
- ④ タレにとろみがついたら完成。



#### 材料（2人分）

オクラ	10本	サラダ油	適量
ニンジン	1/3本	A	しょうゆ 小さじ2
シソ	10枚		みりん 小さじ2
豚ロース(薄切り)	10枚		砂糖 小さじ2
塩コショウ	少々		酒 大さじ1
片栗粉	適量	レタス(お好みで)	2枚

オクラには食物繊維が豊富に含まれており、便秘解消に効果的です。

エネルギー	たんぱく質	脂質	塩分	カルシウム
408kcal	25.9g	27.0g	1.7g	74mg

## 大郷町のSNS ソーシャルネットワークサービス



### 町の人口・世帯数

【4月末日現在】( )内は前月比

👤 7,687人(-23) 👤 3,839人(-11) 👧 3,848人(-12) 🏠 2,921世帯(-4)

広報おおさと 第493号 令和5年6月1日発行

編集・発行 大郷町役場まちづくり政策課 〒981-3592 宮城県黒川郡大郷町粕川字西長崎5番地の8

☎022-359-5537 FAX 022-359-3287

ホームページ <https://www.town.miyagi-osato.lg.jp> ✉machidukuri@town.miyagi-osato.lg.jp

印刷 (有)中村印刷

