



未来を創り 育てるまち おおさと

広
報

おおさと

2022
(令和4年)

No.486

11



もしもに備えて
まちぐるみの防災訓練

P2～ 令和3年度決算概要
P5～ 人事行政の運営状況
P7～ タウン通信
P11 ふれあいひろば

P12～ ぐるっとおおさと まちの話題
P14～ いきいき健康家族
P17～ おしらせアラカルト
P20 むし歯ゼロの子 ほか

大郷町
総合防災訓練
だもろ



大郷町観光PRキャラクター

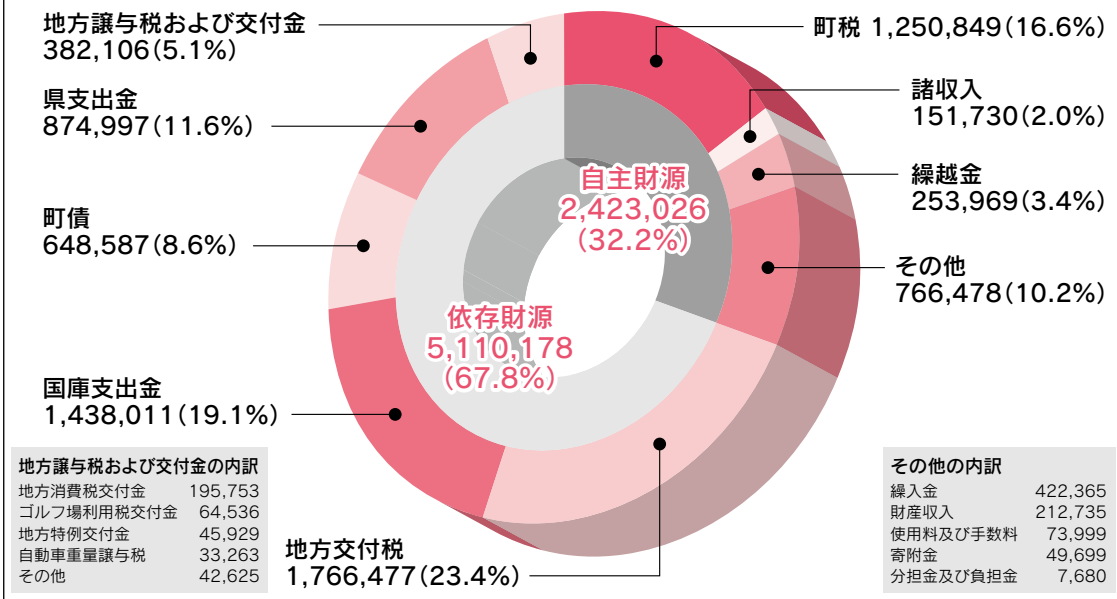
宮城県大郷町

検索

歳入 75億3,320万円

グラフ1 歳入内訳

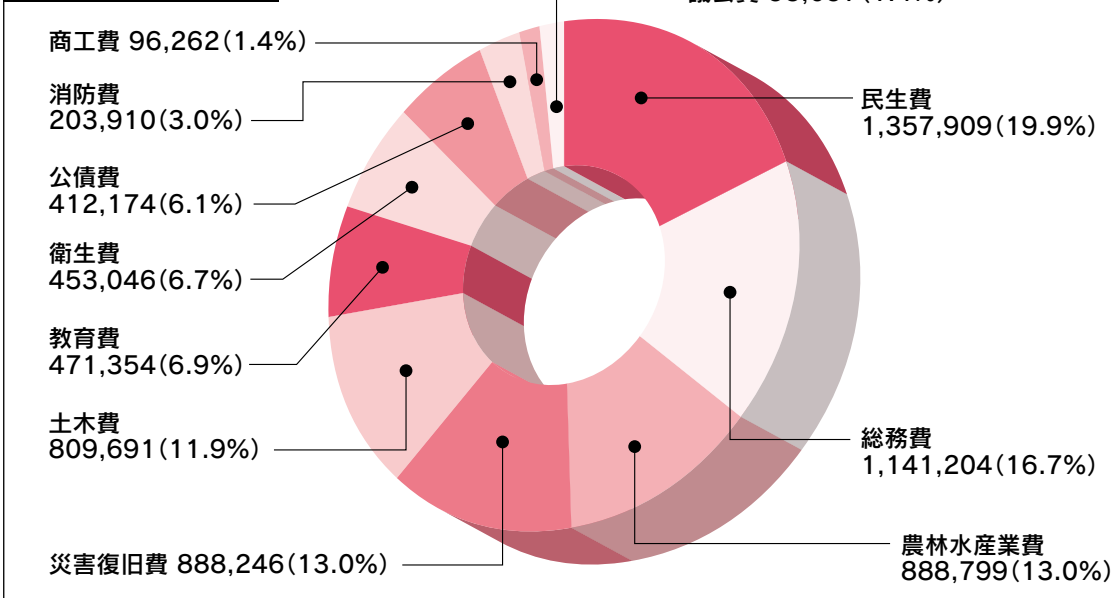
(単位：千円)



歳出 68億1,769万円

グラフ2 歳出内訳

(単位：千円)



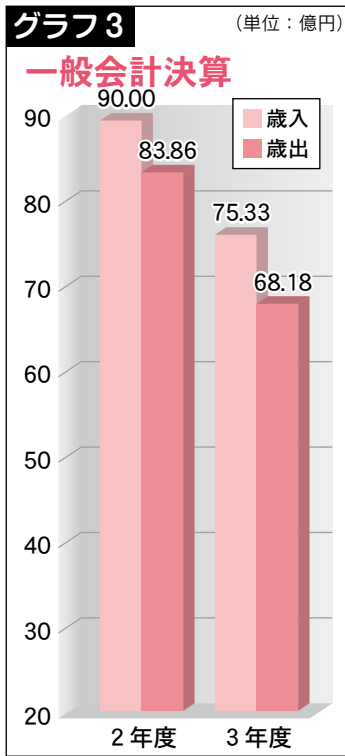
大郷町の決算概要

令和3年度の一般会計および各種特別会計の決算の概要をお知らせします。

令和3年度 of 主な事業 (単位：千円)

- 災害復旧関係経費 888,246
- 強い農業・担い手づくり総合支援交付金(被災産地施設支援)事業 523,669
- 黒川地域行政事務組合関係経費 385,722
- 子育て世帯臨時特別給付金 108,700
- 復興まちづくり事業 88,923
- 多面的機能活動組織交付金 50,106
- 郷郷ランド複合遊具設置等工事 46,978
- 小・中スクールバス委託事業 44,371
- 住民バス事業 39,441
- 物産館外2施設外壁塗装等工事 34,814





令和3年度の一般会計の決算概要は、右ページのグラフ1・2のとおりです。

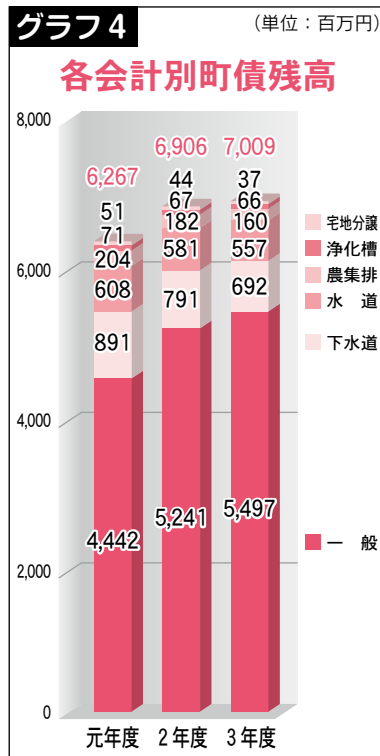
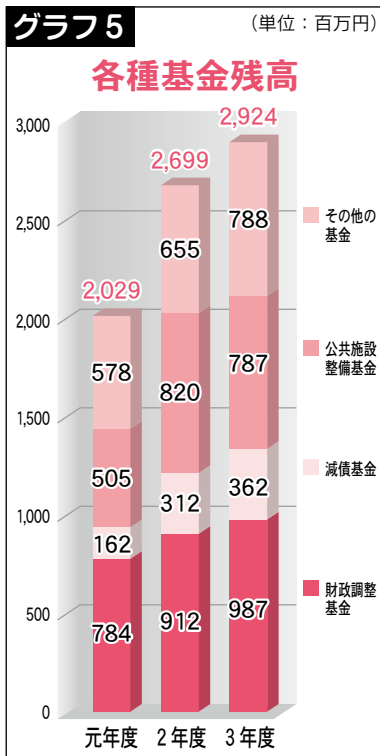
歳入から歳出を差し引いた剰余金は約7億1千6百万円で、そのうち年度内に事業が完了しなかったため翌年度に使うことにしたお金（繰越免許費約1億8千8百万円）と、基金への積立金（4億5千万円）を除いた翌年度への繰越額は、約7千7百万円になりました。

次に、グラフ3をご覧ください。歳出全体では、前年度比で約15億6千8百万円の減となりました。内訳は、農林水産業費で、JAカンントリーエレベーターの建設にあたって、強い農業・担い手づくり総合支援交付金が増加したこと等により、約2億9千7百万円が増加し、また、土木費では、令和元年東日本台風災害

害の復興事業や、郷郷ランドの複合遊具設置等工事のため、2億9百万円増加しましたが、令和元年東日本台風災害の復旧工事や災害廃棄物処理事業等が完了したため、災害復旧費は約9億3千7百万円の減となり、また、総務費では特別定額給付金事業の終了等により約10億1千万円減少したと等によります。

歳入全体では、前年度比約14億6千7百万円の減となりました。内訳は、令和元年東日本台風災害の災害廃棄物処理事業の完了や特別定額給付金事業の終了に伴い、国庫支出金が約10億円減となり、また、町債では災害復旧債が4億2千8百万円の減となりました。

また、諸収入ではポトピア大郷から約3千万円、オフト大郷から約1千3百



万円が交付されました。

町税収入を令和4年3月末の人口7,696人で計算しますと、町民一人当たりでは約16万3千円で、これに対して町が使ったお金は同じく一人当たり約88万6千円になります。

次に町債（町の借金）残高は、グラフ4のとおりです。災害復旧事業に伴う借入等により、一般会計の町債残高は昨年より約2億5千6百万円増加し、約54億

9千7百万円となり、町民一人当たりでは約71万円になりました。

また、基金（町の貯金）残高はグラフ5のとおりです。

各種特別会計等の決算状況は、表1および表2をご覧ください。

今後も財政健全化に向け、努力してまいりますので、ご理解とご協力をお願いします。

表1 各種特別会計決算

(単位：千円)

会計名	歳入決算額	歳出決算額	差し引き
国民健康保険特別会計	971,359	931,654	39,705
介護保険特別会計	1,080,715	1,056,853	23,862
後期高齢者医療特別会計	84,432	83,973	459
下水道事業特別会計	260,012	253,877	6,135
農業集落排水事業特別会計	56,085	53,178	2,907
戸別合併処理浄化槽特別会計	78,017	67,991	10,026
宅地分譲事業特別会計	342,427	316,005	26,422
計	2,873,047	2,763,531	109,516

表2 水道事業会計決算

(単位：千円)

区分	収入	支出	差し引き
収益的収支	244,092	222,381	21,711
資本的収支	19,491	98,044	△ 78,553

収益的収支：水道事業の経営状況

資本的収支：資産および資本の状況

※資本的収入が資本的支出に不足する額 78,553千円は、過年度分損益勘定留保資金 73,644千円及び当年度分消費税及び地方消費税資本的収支調整額 4,909千円で補てんしました。

令和3年度決算に基づく健全化判断比率等について

地方公共団体の財政の健全化に関する法律に基づき、財政の健全性を判断するための健全化判断比率をお知らせいたします。

また、水道事業などの公営企業会計の経営の健全性を判断するための資金不足比率についても併せてお知らせいたします。

本町の令和3年度の健全化判断比率及び資金不足比率は下記のとおりです。

■健全化判断比率

区 分	実質赤字比率	連結実質赤字比率	実質公債費比率	将来負担比率
大 郷 町	—	—	8.4%	—
早期健全化基準	15.00%	20.00%	25.0%	350.0%

※早期健全化基準：健全化判断比率区分のいずれかが早期健全化基準以上の場合、自主的な健全化を図るため財政健全化計画を定めなければなりません。

1. 実質赤字比率 該当なし

一般会計等を対象とした実質赤字額の標準財政規模（地方公共団体において標準的に収入が見込まれる経常的一般財源の規模で、大郷町は令和3年度 3,196,621千円）に対する比率であり、これが生じた場合には赤字の早期解消を図る必要があります。

令和3年度一般会計等の実質収支は黒字であり、実質赤字は生じなかったため、実質赤字比率は該当しませんでした。

2. 連結実質赤字比率 該当なし

公営企業会計を含む全会計を対象とした実質赤字額（または資金不足額）の標準財政規模に対する比率であり、これが生じた場合には問題のある赤字会計が存在することとなり、赤字の早期解消を図る必要があります。

令和3年度一般会計等の実質赤字及び公営企業会計の資金不足はいずれも生じなかったため、連結実質赤字比率は該当しませんでした。

3. 実質公債費比率 8.4%

一般会計等が負担する元利償還金などの標準財政規模に対する比率（過去3ヵ年の平均）であり、18.0%を超えると起債の許可が必要となり、25.0%を超えると一部の起債発行が制限されます。

4. 将来負担比率 該当なし

一般会計等が将来負担すべき実質的な負債の標準財政規模に対する比率であり、これらの負債が将来財政を圧迫する可能性が高いかどうかを示すストック指標です。この比率が高い場合、将来これらの負担額を実際に支払う必要があることから、今後の財政運営が圧迫されるなどの問題が生じる可能性が高くなります。

令和3年度は充当可能基金の増等により、将来負担比率は該当しませんでした。

■資金不足比率

会 計 名	事業の規模 A	資金不足額 B	資金不足比率 B/A
水 道 事 業 会 計	203,474千円	—	—
下 水 道 事 業 特 別 会 計	49,940千円	—	—
農 業 集 落 排 水 事 業 特 別 会 計	5,731千円	—	—
戸 別 合 併 処 理 浄 化 槽 特 別 会 計	21,191千円	—	—
宅 地 分 譲 事 業 特 別 会 計	5,332千円	—	—

※各公営企業会計ごとの資金不足額の事業の規模に対する比率であり、経営健全化基準（20%）以上となった場合には、経営健全化計画を定めなければなりません。

令和3年度において、資金不足が生じた公営企業会計がないため、資金不足比率は該当しませんでした。

問 財政課 ☎359-5501

人事行政の運営状況

地方公務員法第58条の2第3項の規定により、大郷町の人事行政の運営状況についてお知らせします。

1. 職員の任免および職員数に関する状況

①採用試験の実施状況（令和4年4月採用分）

職 種	受験者	合格者	職 種	受験者	合格者
上級・土木職	2人	1人	中級・栄養士	2人	2人
上級・保健師	2人	1人	初級・行政職	10人	2人
中級・保健師	1人	1人	初級・土木職	4人	2人
中級・社会福祉士	3人	1人			

④部門別職員数の状況（各年4月1日現在）

(単位/人)

部門	区分	職員数		増減数
		令和3年	令和4年	
一般行政	議 会	3	3	0
	総務企画	42	42	0
	税 務	8	8	0
	民 生	7	8	1
	衛 生	8	10	2
	農林水産	8	7	△1
	商 工	2	2	0
	土 木	5	4	△1
	小 計	83	84	1
教 育		14	11	△3
普通会計		97	95	△2
公営企業等	水 道	2	1	△1
	下 水道	3	4	1
	そ の 他	5	5	0
	小 計	10	10	0
合 計		107	105	△2

※その他については、国民健康保険特別会計、介護保険特別会計の職員数となります。
※特別職は除かれます。

②職員採用の状況

(令和3年4月1日～令和4年3月31日)

職 種	人 数	職 種	人 数
上級・保健師	1人	中級・栄養士	2人
中級・保健師	1人	初級・行政職	2人
中級・社会福祉士	1人	初級・土木職	1人

③職員の退職の状況

(令和3年4月1日～令和4年3月31日)

区 分	退職者数
定年退職	0人
普通退職	11人
計	11人

2. 職員の給与の状況

①人件費の状況（令和3年度普通会計決算）

住民基本台帳人口 (令和4年1月末現在)	歳出額 (A)	実質収支	人件費 (B)	人件費率 (B/A)×100
7,818人	6,817,693千円	527,069千円	795,571千円	11.7%

※1 実質収支は当該年度における剰余金です。 2 人件費には職員共済費、議員報酬、特別職の給与が含まれます。

②職員給与費の状況（令和4年度普通会計当初予算） ※職員手当には、退職手当は含みません。

職員数 (A)	給 与 費				一人当たり給与費 (B/A)
	給 料	職員手当	期末・勤勉手当	計 (B)	
105人	321,287千円	49,574千円	125,154千円	496,015千円	4,724千円

③職員の平均給料月額・平均給与月額・平均年齢の状況（令和4年4月1日現在）

区 分	平均給料月額	平均給与月額	平均年齢
一般行政職	272,500円	322,100円	37.3歳
技能労務職	305,600円	334,700円	53.7歳

④職員の初任給の状況（令和4年4月1日現在）

区 分	大 郷 町		国		区 分	大 郷 町		国			
	初任給	採用2年後	初任給	採用2年後		初任給	採用2年後	初任給	採用2年後		
一 般 行政職	大学卒	182,200円	193,900円	182,200円	193,900円	技 能 労務職	高校卒	147,900円	156,300円	-	-
	高校卒	150,600円	158,900円	150,600円	158,900円		中学卒	132,300円	139,100円	-	-

⑤ 国との給料月額の水準比較(ラスパイレス指数)の状況

年 度	平成29年度	平成30年度	令和元年度	令和2年度	令和3年度
一般行政職	93.5	93.1	93.8	95.7	94.1

※ラスパイレス指数は、国家公務員の給料を100とした場合の町職員の給与水準を示したものです。

3. 職員の勤務時間およびその他の勤務条件

① 職員の勤務時間 (標準的なもの)

1週間の勤務時間	開始時間	終了時間	休憩時間
38時間45分	午前8時30分	午後5時15分	正午～午後1時

② 年次有給休暇の取得状況

(令和3年1月1日～令和3年12月31日)

総付与日数	総使用日数	全対象職員数	平均使用日数	取得率
3,841日	815日	101人	8.1日	21.2%

※総付与日数は、前年から繰り越された日数を含みます。

※育児休業者、採用者、退職者は除く。

③ 時間外勤務および休日勤務等の状況

(令和3年4月1日～令和4年3月31日)

時間外・休日勤務 総時間	職員一人当たり の平均時間
15,444時間	166時間

④ 育児休業の状況

(令和3年4月1日～令和4年3月31日)

(単位/人)

区 分	男性	女性
新たに育児休業を取得した者	0	1
前年度から引き続いている者	0	1

4. 職員の分限および懲戒処分の状況

① 分限処分者数 (令和3年4月1日～令和4年3月31日)

(単位/人)

区 分	降任	免職	休職	降給	計
勤務実績が良くない場合	0	0	0	0	0
心身の故障の場合	0	0	0	0	0
職に必要な適格性を欠く場合	0	0	0	0	0
職制、定数の改廃、予算の減少により廃職、過員を生じた場合	0	0	0	0	0
刑事事件に関し起訴された場合	0	0	0	0	0

② 懲戒処分者数 (令和3年4月1日～令和4年3月31日)

(単位/人)

区 分	戒告	減給	停職	免職	計	訓告	注意
法令に違反した場合	0	0	0	0	0	0	0
職務上の義務に違反した場合	0	0	0	0	0	0	0
全体の奉仕者たるにふさわしくない非行のあった場合	0	0	0	0	0	0	0

5. 職員のサービスの状況

職員の営利企業等従事許可の状況 (令和3年4月1日～令和4年3月31日) なし

6. 職員の研修の状況

研修の状況 (令和3年4月1日～令和4年3月31日)

研 修 名	研修場所(主催)	実施年月	実施日数	受講者数
階層別研修	県市町村職員研修所等	通 年	2～4日	24人
専門研修			2～3日	9人
新規採用職員研修	大郷町役場	令和3年4月	1日	6人

※全文については、町ホームページに掲載しています。

問 総務課 ☎359-5500

新型コロナウイルス関連情報

オミクロン株対応ワクチンの接種を開始しました

ファイザー社やモデルナ社は、従来株ワクチンに加えて、オミクロン株の成分を入れた新しいワクチンの開発・製造を進めています。このワクチンを「オミクロン株対応ワクチン」と呼びます。オミクロン株対応ワクチンを接種することで、従来株のワクチンを上回る重症化予防効果や、感染・発症予防効果が期待されます。また、今後の変異株に対しても有効である可能性がより高いと期待されています。



●対象

初回接種（1・2回目）を完了し、前回の接種から3カ月以上経過する12歳以上の方

●初回接種（1・2回目）がまだの方

従来株ワクチンによる接種を行ってください。2回目接種から3カ月が経過した後に、オミクロン株対応ワクチンを接種することが可能です。年内中に1・2回目接種を完了することをご検討ください。

●接種券

2回目接種完了の方	2回目の接種日から3カ月経過する頃に接種券を送付しています。すでに送付済みの3回目接種用接種券で接種が可能です。
3回目接種完了の方	3回目の接種日から3カ月経過する頃に接種券を送付しています。すでに送付済みの4回目接種用接種券で接種が可能です。
4回目接種完了の方	4回目の接種日から3カ月経過する頃に接種券を送付しています。

オミクロン株対応ワクチンの種類

	ファイザー社製	モデルナ社製
接種量	0.3ml	0.5ml
接種回数	1回	
接種間隔	前回接種から3カ月	

※接種券を紛失した方は接種券の再発行を行いますので、下記コールセンターへご連絡ください。

●接種方法

区分	開始時期	会場	予約方法
個別接種	9月27日(火)～	富谷黒川地域の医療機関 (医療機関一覧は接種券と一緒に送付しています)	各医療機関で予約受付中
集団接種	11月2日(水)～	大和町保健福祉総合センター 「ひだまりの丘」 (大和町吉岡字館下88)	【ウェブ予約】 (24時間可能) 右記QRコードから ご予約ください。 【電話予約】 大郷町新型コロナワクチン コールセンター ☎0120-71-5670 (平日午前9時～午後5時)

感染拡大を防ぐため対策を継続しましょう

効果的な換気、不織布マスクの着用、手洗い等の手指消毒など、基本的な感染対策を徹底し、自分や家族等の身を守るため、感染リスクの高い行動を控えるようにしましょう。



【町内の接種状況】 (10月18日現在)

回数	対象年齢	接種者数	接種率
1回目	5歳以上	6,624人	86.84%
2回目		6,587人	86.35%
3回目		5,380人	70.53%
4回目	12歳以上	2,938人	38.52%

【大郷町新型コロナワクチンコールセンター】

☎0120-71-5670 (受付時間：平日午前9時～午後5時)

問 保健福祉課 ☎359-5507

かわまちづくりワークショップ参加者募集！

河川空間と地域の賑わいのあるまちづくりを融合させた「大郷かわまちづくり*1計画」を策定するため、大郷町にお住まいの皆さまや大郷町に関わりある皆さまのご意見を参考にさせていただきます。


次のとおりワークショップ*2を開催しますので、参加を希望される方は下記までお申し込みください。



ワークショップに参加すると・・・

- ご自身のアイデアがかわまちづくりに活かされる！
- 大郷町の新たな賑わい空間を創出し、各種イベントを計画・立案する活動に参加できる！

- 日 時：11月下旬以降（年内2回開催予定）
- 対 象：町内在住・在学・在勤・出身の方
- 定 員：30名程度
（申込者多数の場合は抽選）

- 申込方法：広報紙と一緒に配布する申込書を持参、郵送、FAXにて提出。またはメールに必要事項を記載の上、


（メールフォーム）

- 申込期限：11月22日（火）

かわまちづくり計画対象エリア（予定）



※1：かわまちづくりとは、河川空間とまち空間が融合した良好な空間形成を目指す取り組みです。

※2：ワークショップでは、参加者が主体となって自由に意見を出し合い、勉強する場です。

申・問 復興推進課 ☎341-3061 / FAX : 359-3287

11月は「児童虐待防止推進月間」 「もしかして？」ためらわないで！ 189（いちはやく）

児童虐待に関する相談件数は依然として増加しており、子どもの生命が奪われるなど重大な事件が後を絶ちません。児童虐待問題は社会全体で早急に解決すべき深刻な問題となっています。あなたの1本の電話で救われる子どもがいます。

- ・いつもしかりつける声と泣き声が聞こえる。
- ・夜遅くまで遊んでいたりと、家に帰りたがらない。
- ・子育てが辛くて、つい子どもにあたってしまう。近くに子育てで悩んでいる人がいる。

こんなときは、町民課こども健康室（保健センター内）または、児童相談所の全国共通ダイヤル電話「189」へすぐに電話してください。専門の職員が対応します。

●子どもについての相談

- 町民課こども健康室（保健センター内） ☎359-3030
- 児童相談所 全国共通ダイヤル ☎189（いちはやく）
- 宮城県中央児童相談所 ☎784-3583

●高齢者についての相談

- 大郷町地域包括支援センター ☎341-1414

●障がいのある方についての相談

- 社会福祉法人みんなの輪 るーぶ大郷 ☎359-3563

●高齢者、障がいのある方についての相談

- 保健福祉課 ☎359-5507



問 保健福祉課 ☎359-5507

教育委員の紹介

9月定例議会において、武藤光広氏が教育委員に再任されました。

任期は10月1日から令和8年9月30日までの4年間です。



武藤光広氏
(上郷)

令和5年 大郷町成人式

日時

令和5年1月8日(日)

午前11時～

(受付時間は

午前10時～10時45分)

対象

平成14年4月2日～平成15年4月1日生まれの方で、現在大郷町にお住いの方並びに大郷小中学校を卒業された方

※対象者には11月中にご案内を郵送します。

問 中央公民館

☎35915515

防災住環境整備支援 事業補助金

災害に強いまちづくりを推進するために、防災対策工費用の一部を助成します。

補助対象(すべてに該当)

- ・自己が居住するための宅地(戸建住宅に限る)
- ・大郷町防災マップにおける洪水浸水想定区域にある宅地および水害や地震等の自然災害による防災上の危険性が予見される宅地

対象工事および助成額

【**高上工事**】工事費用の3分の1以内の額(上限100万円)

【**擁壁等工事**】工事費用の3分の1以内の額(上限100万円)

【**高上・擁壁等工事をあわせて行う場合**】工事費用総額の3分の1以内の額(上限150万円)

申請方法／申請書に添付書類を添えてお申し込みください。申請書は窓口で配布するほか、町のホームページからダウンロードできます。

申・問

復興推進課

☎34113061

11月から12月は 「宮城一斉滞納 整理強化月間」

皆さまが収めている税金は、教育、保健衛生、上下水道、産業、警察、消防など、さまざまな行政サービスのほか、東日本大震災からの復興事業にも使われており、私たちの暮らしを支える大切な財源です。

県と市町村は税金を公平に収めていただくため、11月から12月までの2カ月間を「宮城一斉滞納整理強化月間」として滞納者に対する徴収対策を強化します。

この期間は、滞納者に対し文書催告や勤務先・取引先などへの財産調査、自宅などの搜索、預貯金・給与・不動産などの差押え、自動車のタイヤロックなど徴収対策を集中して実施します。税金は納期限までに必ず収めましょう。

はに
税金ま
納期ま
納めよう!



問

税務課

☎35915505

11月11日～17日は 「税を考える週間」

国税庁では、国民の皆さまに租税の意義や役割、税務行政に対する知識と理解を深めていただくため、1年を通じて租税に関する啓発活動を行っています。毎年11月11日から17日を「税を考える週間」として、集中的にさまざまな広報活動を行っています。

今年の「税を考える週間」では国税庁ホームページ内に「これからの社会に向かって」をテーマとした特設ページを設け、国税庁の各種取組についてご紹介するほか、YouTube動画の掲載、ツイッターによる情報発信も実施します。

詳しくは、国税庁ホームページをご覧ください。



問

仙台北税務署

☎22218121

令和4年度大郷町民劇場 公演中止のお知らせ

新型コロナウイルス感染症拡大防止のため、今年度の公演は中止とさせていただきます。令和5年度は、公演を行い皆さまにご覧いただきたいと思っております。また、おさと「夢」劇団では、劇団員を募集しております。興味のある方は事務局までご連絡ください。

問 大郷町民劇場実行委員会

事務局(社会教育課)

☎35912982

「黒川地区結婚相談所」を開設します

日時/11月13日(日)
14日(月)

場 所/大和町吉岡コミュニティーセンター

(大和町吉岡字町裏16)

相談料/無料

※相談は予約制で、専門のアドバイザーが対応します。

申・問 黒川地区後継者対策推進協議会事務局

(富谷市農業委員会)

☎35810523

「マイナンバーカード臨時申請サポート」のご案内

【日時】 11月19日(土)・20日(日) 午前9時～午後4時 **完全予約制**
【場所】 役場1階ロビー
【対象】 マイナンバーカード未取得者のうち交付申請を行っていない方
【持ち物】 ・身分証明書(運転免許証や健康保険証など)
 ・QRコード付き交付申請書または
 個人番号通知カード交付申請書兼電子証明書発行申請書

ご予約は
こちらから!



【予約方法】 QRコードからオンライン予約または総務課へ電話予約
【その他】 マイナポイント2万円分の申し込みを希望する方は、
 12月末までに申請を行う必要があります。



平日は町民課で
申請サポート
を行っています!



申・問 総務課 ☎359-5500

問

財政課

☎359-5501



ふるさと応援寄附
返礼品協力事業者の
募集

「大郷町ふるさと応援寄附(大郷町ふるさと納税)」で寄附された方への返礼品として、商品やサービス等を提供いただける法人、団体または個人事業者を募集します。ふるさと納税制度の概要および募集の詳細については大郷町のホームページをご確認ください。

年末に向けて寄附件数が多くなりますので、返礼品掲載に関心をお持ちの方は、お早めにご連絡ください。

※返礼品掲載については町の審査があるため、ご提案いただいたものが必ず掲載されるとは限りませんのでご注意ください。

国民年金だより

納めた国民年金保険料は全額が社会保険料控除の対象になります

国民年金保険料は、所得税法および地方税法上、健康保険や厚生年金などの社会保険料を納めた場合と同様に、社会保険料控除としてその年の課税所得から控除され、税額が軽減されます。

控除の対象となるのは、令和4年1月から令和4年12月までに納められた保険料の全額です。過去の年度分や追納された保険料も含まれます。

また、ご自身の保険料だけではなく、配偶者やご家族(お子様等)の負担すべき保険料を支払っている場合、その保険料も合わせて控除が受けられます。

なお、控除を受けるために必要な証明書は、11月上旬に日本年金機構から「社会保険料(国民年金保険料)控除証明書」が送られます。申告書の提出の際には、必ずこの証明書または領収証書を添付してください。

問

町民課 ☎359-5504

仙台北年金事務所 ☎224-0891

年金相談の予約制について
 年金事務所では予約制により年金相談を実施しています。事前予約により、待ち時間短縮やあらかじめ相談内容等を確認させていただくことにより相談時間の短縮にもつながります。

予約受付専用電話番号
 0570-0514890

※電話予約の申込受付時間は
 平日午前8時30分から午後5時15分までです。

子育て支援センターからのお知らせ

○自由来園

平日 午前10時～11時30分
午後1時～4時30分

※来園の際は事前に電話連絡をお願いします。

○作って遊ぼう

親子でいろいろな制作遊びが体験できます。

日 時：11月29日(火)
午前10時～11時30分

内 容：紙コップみのむしを作ろう

定 員：10組

対 象：町内の未就園児とその保護者

参加費：無料

持ち物：水分補給用の飲み物

申込方法：電話でお願いします

○お話しなかに

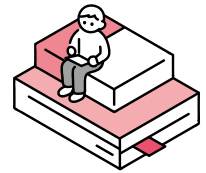
絵本や紙芝居の読み聞かせ、ミニシアター、歌遊び等を楽しむことができます。終了後は、お子さんと室内や園庭で自由にゆったり遊びましょう。

日 時：11月11日(金)
午前10時～11時30分

対 象：未就園児とその保護者

定 員：10組

申込方法：電話でお願いします



問・申 子育て支援センター ☎359-5755

児童館からのお知らせ

○あそぶべぼ

「逆かくれんぼ！ほか楽しいゲーム！」

ちょっと頭や体を使ったり、みんなで協力したりする楽しいゲームしよう！

日 時：11月12日(土)
午前10時～11時30分

対 象：小学生・中学生

定 員：12名(先着順)

申込期限：11月11日(金)

○ほわほわさん

絵本の読み聞かせやふれあい遊びでほんわかした時間を過ごしましょう。

日 時：11月10日(木)
午前10時30分～10時50分

対 象：未就学児とその保護者

定 員：5組(先着順)

申込期限：11月7日(月)

○ほわほわさんSpecial

「クリスマスグッズづくり」

クリスマスソングと手作りグッズでクリスマス気分を盛り上げよう！

日 時：11月24日(木)
午前10時30分～11時30分

対 象：未就学児とその保護者

定 員：5組(先着順)

申込期限：11月21日(月)

※各行事への参加は申込制とします。保護者の方が電話等でお申し込みください。



問・申 児童館 ☎359-2167

文芸の郷

俳句

せみの声つくつくぼうしなつかし

高橋 和江(中村)

歛休め草に憩うや鱗雲

今野 満子(羽生)

長き夜のしつとり聴きしコルトレ

高橋 昌子(中粕川)

かれすすき水面にゆれがうつる川

坂の細道安太郎(中村)



1・2月号に掲載する
川柳を募集します

【応募方法】

はがきに作品と住所、氏名、電話番号、掲載の希望月をご記入の上、郵送するか、メールに必要事項を入力の上、ご提出ください。
※作品はお返しできませんのでご了承ください。

締切日／11月25日(金)

申・問 まちづくり政策課



☎359-5537



減塩調査を実施しました

町民の健康は薄味から

9月15日～ 宮城県民の塩分摂取量が多いことから、毎年食生活改善推進員が家庭を訪問し、塩分(汁物)調査を進めています。今年は270件を回り、塩分濃度を測る機器を使用して汁物に含まれる塩分濃度を調べました。

薄味を心掛けた手作りの汁物を作る方がいる一方、即席の汁物を活用している方も多く、食生活改善推進員の皆さんは「即席汁物は塩分高濃度のため、できるだけ薄くしてお召し上がりください」と減塩を呼びかけました。

高校生に台風19号の教訓を

9月27日 多賀城高校普通科1年生36名が中粕川地区を訪れ、令和元年東日本台風災害の教訓を学びました。

当日は、国土交通省の職員や住民から当時の状況や復興計画について説明がありました。

現地で吉田川が決壊した当時の状況の話聞いた生徒は「頑丈に造られていたと思っていた堤防が壊れるなんて想像もつかなかったので、やっぱり災害に備えておくべきだなと思いました」などと話し、防災について学ぶ良い機会となりました。



現地で話を聞く高校生



稲刈りを体験しました

稲刈りに挑戦

9月28日 大郷小学校5年生の児童が5月に田植えをした苗が順調に育ち、収穫の時期を迎え、稲刈り体験を行いました。

手刈りが初めての児童が多く、鎌で稲を刈り、収穫した稲を束ねる作業に苦戦しながらも、指導者に聞きながら何度も挑戦し、徐々にコツをつかみました。

秋晴れの空のもと、汗をかきながら一生懸命作業に取り組み、収穫の喜びを体感しました。

芸術の秋に鑑賞会

10月3日 宮城県青少年劇場小公演ひとりオペラ「ペロ出しチョンマ」が大郷中学校体育館で開催されました。境信博さんによるバリトンの歌声と、山田明美さんによる二十絃箏にじゅうげんそうで日本の童謡「あわて床屋」、イタリア民謡「サンタルチア」などを演奏していただきました。

体育館に響き渡るほど迫力のある音の世界に、生徒たちは時に笑いながら、時には真剣に聴き入っていました。



「ペロ出しチョンマ」を鑑賞



ゆでたての枝豆を手にする生徒

おおさとの自然や味覚にふれる

10月4日 爽やかな秋を迎え、明成高校の生徒たちが羽生地区の農園で枝豆の収穫体験を行いました。

参加した食文化創志科2年生86名は、慣れない土や虫と格闘しながら、枝豆を収穫しました。

収穫後は、農園で採れた枝豆を使ったずんだ餅とゆでたての枝豆が振る舞われ、生徒たちは用意していただいた方に感謝しながら美味しく味わい、大郷町の自然や味覚に触れました。

一生懸命取り組みました

10月4日・5日 すくすくゆめの郷こども園で「生活発表会」が開催され、4日は0歳児から3歳児、5日は4・5歳児の演目が披露されました。

生活発表会は、1年間の園での様子や成長を保護者の方に見てもらうために行われ、日頃取り組んでいる歌や手遊び、子どもたちが保護者の方に見てもらいたいか自ら考え練習したダンス、組体操、楽器演奏などが披露されました。

一生懸命取り組む姿に、会場からは大きな拍手が送られ、大成功のうちに幕を閉じました。



みんなで楽しくダンス！



練習の成果を披露しました



ばっちり決まった決めポーズ

宅地かさ上げ完成を祝う

10月7日 中粕川地区で、被災者向けの宅地造成工事が完成したことを祝う式典が行われ、宅地購入者や町の関係者など約40名が出席しました。令和元年東日本台風災害によって、大規模な浸水被害を受けた中粕川地区では「宅地かさ上げ安全確保事業」が進められています。今回造成工事が完成したのは、約8900㎡の住宅地エリアで、整備された住宅地は元の高さから1m程度かさ上げされました。住宅再建を目指す町民の方からは「自分が生まれ育った場所なので、ここに戻ってきたい思いを叶えられることがうれしい」との声が聞かれました。



宅地造成工事が完成しました

休日当番医

月日	当番医	住所	電話番号
11月3日(祝木)	なりた耳鼻咽喉科	富谷市成田	344-6208
6日(日)	やすこ女性クリニック(婦人科)	富谷市明石台	342-1255
13日(日)	大清水内科クリニック	富谷市大清水	346-0482
20日(日)	ほそごえ整形外科	大和町吉田	725-4645
23日(祝水)	富谷ファミリ-メンタルクリニック	富谷市上桜木	725-4156
27日(日)	明石台こどもクリニック	富谷市明石台	725-8815

※休日の診療時間は午前9時から午後5時までです。ただし、急病患者数が過多となった場合、早期に受付を終了する場合があります。

※公立黒川病院で夜間・休日救急診療を希望される場合は、電話(☎345-3101)でお問い合わせください。

母子健康手帳交付のお知らせ

安心・安全に出産を迎え、育児ができるよう、交付時に保健師が個別面談を行います。※予約制

- 日時：毎週月曜日(祝日の場合は翌日)
午前8時30分～午後5時
(第1・3月曜日は午後6時30分まで)
- 所要時間：30分程度
- 持ち物：妊娠届、個人番号が確認できるもの
(マイナンバーカードや通知カードなど)
- 場所：保健センター
申・問 町民課こども健康室 ☎359-3030

おやこのへや

広いホールでたくさん体を使って遊びませんか。パパ・ママ同士の交流や子育て相談もできます。

- 日時：11月16日(水) 午前9時30分～11時
- 場所：保健センター
- 対象：0歳～小学校入学前のお子さんと保護者
- 内容：自由遊び、育児相談等
- 持ち物：母子健康手帳(身体計測希望者)、バスタオル
- 申込方法：電話またはメール(QRコードにて読み取り可)
申・問 町民課こども健康室 ☎359-3030

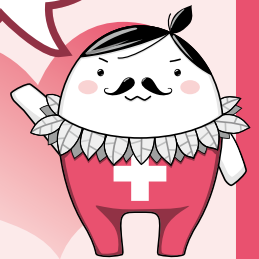


5歳若返ったら嬉しいね!生涯骨太クッキング開催

25歳以上の方を対象に、生涯骨太クッキングを開催します。食生活改善推進員の皆さんによる、生活習慣病やフレイル予防のための楽しいイベントです。この機会に生活状況を振り返っていませんか?お友達をお誘いの上、ぜひお申し込みください。

- 日時：11月26日(土) 午前10時～
- 場所：開発センター 多目的研修室
- 対象：町内在住で25歳以上の方
- 定員：30名(先着順)
- 内容：食生活改善推進員によるメタボ・フレイル予防の講話等
- 申込期限：11月10日(木)
- ※新型コロナウイルス感染症の影響により、変更になる場合があります。
申・問 保健福祉課 ☎359-5507

いきいき健康家族



乳幼児健診

- 場所：保健センター
- 受付時間：午後0時30分～0時45分
【1歳6カ月児健診】
- 日程：11月10日(木)
- 対象：令和3年3月～5月生
- 内容：身体計測、小児科・歯科診察、育児・栄養相談
- 持ち物：母子健康手帳、問診票、バスタオル
- 問 町民課こども健康室 ☎359-3030

宮城県こども夜間安心コール

夜間のお子さん(15歳未満)の急な発熱やケガなどの対処方法について、看護師が電話相談に応じます。

- プッシュ回線の固定電話、携帯電話からは#8000
- 上記以外からは☎212-9390
- 毎日午後7時から翌日午前8時まで受け付けしています。

おとな救急電話相談

医療スタッフが、夜間・休日の急なケガなどのご相談や対処について電話相談に応じます。

- プッシュ回線の固定電話、携帯電話からは#7119
- 上記以外からは☎706-7119
- 相談時間：平日 午後7時～翌8時
土曜日 午後2時～翌8時
日曜日・祝日 24時間

のびのび相談

就学前のお子さんで、ことばの遅れや落ち着きがないなどの精神発達面の相談に臨床発達心理士が応じます。(要予約)

- 問 町民課こども健康室 ☎359-3030

見直そう！お酒との付き合い方



「お酒が好き」と「アルコール依存症」の境界線は明確にはありませんが、アルコール依存症になると、脳の機能が低下し、自分の意思だけではやめることができません。

お酒を楽しむには、健康であることが第一です。普段の飲み方をひと工夫して、無理なく飲酒量を減らしましょう。

【依存症を防ぐ3つのポイント】

①休肝日をつくる

週2日以上、連続して休肝日をとるのが理想です。周囲にも宣言して協力してもらいましょう。休肝日はお酒以外の趣味などでリフレッシュの時間にしましょう。

②寝酒や深酒はしない

寝酒は深い眠りを妨げます。寝る2時間前までに切り上げて、気分がよくなる程度の「ほろ酔い」でストップしましょう。

③目安を守りゆっくり楽しむ

1日の飲酒量の目安は右記のとおりです。

ビール(5%)	ロング缶1本(500ml)
日本酒	1合(180ml)
焼酎(25度)	グラス1/2(100ml)
ウイスキー	ダブル1杯(60ml)
ワイン	グラス2杯弱
チューハイ(7%)	缶1本(350ml)

※このうちどれか一つ、女性はこの半分です。
また、体質・年齢などによっても異なります。

問 保健福祉課 ☎359-5507

子宮頸がんワクチンにかかる任意接種償還払い

定期接種期間を過ぎてから、令和4年3月31日までに自費で任意接種された方へ接種費用を償還払いいたします。（上限額あり）対象者には10月中に通知しています。

●対象（次の全てに該当する方）

- 平成9年4月2日から平成17年4月1日までに生まれた女子
 - 令和4年4月1日時点で大郷町に住民登録がある方
 - 定期接種の期間内（16歳となる日の属する年度の末日まで）に、3回の接種を完了していない方
 - 平成25年6月14日から令和4年3月31日までの間に、日本国内の医療機関において、任意接種を受け、実費を負担した方
 - HPVワクチンのチャッチアアップ接種を受けていない方
- ※定期接種の対象外である9価ヒトパピローマウイルスワクチンは対象外です。



問 町民課子ども健康室 ☎359-3030

受け忘れはありませんか？ 成人検診(追加検診)を実施します

子宮がん検診・乳がん検診

- 日 時：11月19日(土)
- 受付時間：午前の部 8時30分～10時
午後の部 0時45分～1時45分
- 会 場：保健センター

若世代健診・特定健診・後期高齢者健診・結核肺がん検診・前立腺がん検診・肝炎ウイルス検診

- 日 時：11月26日(土)
 - 受付時間：午前9時～11時30分
 - 会 場：保健センター
- ※お申し込みをされていない方や受診票をお持ちでない方は、お問い合わせください。

問 保健福祉課 ☎359-5507

脳健診・脳ドック料金を助成します

- 対 象：40歳以上の方
(昭和58年3月31日以前に生まれた方)
- 受診期間：令和5年3月31日(金)まで
- 助成額：健診料金の2分の1の額
(上限額1万円)

【助成申請の流れ】

- ①脳健診・脳ドックを受ける
 - ②健診後、領収書(原本)・振込先がわかるもの(通帳・キャッシュカード)・印鑑を持参の上、保健福祉課へ申請する
- ※健康保険証を使って検査を受けた場合は、助成の対象となりません。

申・問 保健福祉課 ☎359-5507

食生活改善推進員会一口メモ

いわし缶と里芋のうま煮 ～電子レンジを活用した調理～

【下処理】

里芋とレンコンは皮をむき、里芋は縦半分、レンコンは5mm幅の半月切りにする。ピーマンは種をとり、1cm幅のスライスにする。油揚げは三角に切り、一口大にする。

【作り方】

- ①里芋、レンコンをボウルに入れ、水をかぶせ電子レンジ（600w）で2分加熱する。竹串で刺して硬さを確認し、スッと通ったら水洗いし、ぬめりをふき取る。
- ②サラダ油をフライパンにひき、里芋、レンコン、ピーマン、油揚げを加え、炒める。
- ③いわし缶のタレのみをボウルにあげ、②を入れ混ぜ合わせたら、ラップをかけ電子レンジ（600W）で2分加熱する。
- ④一旦とり出し、③にいわし缶の身を加えて混ぜ合わせ、ラップをかけさらに40秒加熱する。加熱が足りないようであれば追加で電子レンジにかけ、好みの硬さに調整する。器に盛りつけて完成。

材料（2人分）

いわし缶（醤油味付け）	1缶	ピーマン（赤・緑）	各1個
里芋	中3個	油揚げ	1/2枚
レンコン	中1個	サラダ油	大さじ1



ポイント：里芋はぬめりを取り除くことで、味が馴染みやすくなります。サッと油で炒めることにより表面がコーティングされ、うまみを閉じ込めます。

一人分栄養価

エネルギー	たんぱく質	脂質	塩分	カルシウム
251kcal	11.1g	14.1g	0.9g	179mg

こころの健康電話相談

さまざまな心配事や悩み事を抱えている方に、経験豊富な臨床心理士が電話相談に応じます。

日時：11月5日(土)、12月3日(土)
午後5時～8時

場・問 宮城県臨床心理士会
☎290-6656

ひきこもり・思春期こころの相談

日時：11月9日(水)、16日(水)
(要予約)
午後1時～4時

場・問 塩釜保健所
☎365-3153

がんの総合相談

がん検査や病院受診に関する不安等について専門の相談員が相談に応じます。

日時：平日
午前9時～午後4時(祝日を除く)

場・問 宮城県がん総合支援センター
☎263-1560

薬物依存集団回復プログラム

日時：11月10日(木)、
12月1日(木)(要予約)
午後2時30分～4時

場・問 宮城県精神保健福祉センター
☎0229-23-0021

精神保健福祉相談

日時：11月30日(水)
午後2時～5時
(要予約)

場・問 塩釜保健所黒川支所
☎358-1111

依存症家族教室

日時：11月17日(木)(要予約)
午後1時30分～3時30分

場・問 宮城県精神保健福祉センター
☎0229-23-0021

HIV・クラミジア・梅毒・肝炎検査

日時：11月10日(木)
午前9時30分～11時
(要予約)

検査料：原則無料
場・問 塩釜保健所黒川支所
☎358-1111

骨髄バンク登録受付

日時：11月10日(木)、24日(木)
午前9時30分～11時
(要予約)

検査料：原則無料
場・問 塩釜保健所黒川支所
☎358-1111

歯科健康テレホン相談「いい歯デー」

お口の健康や歯科医療について、歯科医師が相談に応じます。

日時：11月8日(火)
午前10時～午後4時

問 宮城県保険医協会
☎265-1667

おしらせアラカルト

お知らせ

高齢者・障害者のための 成年後見・相続・遺言相談会

司法書士が、成年後見・保佐・補助等の法定後見および任意後見、併せて相続、遺言に関する相談に無料で応じます。

日時：11月20日(日)
午前10時～午後4時

●電話相談(予約不要)

☎022-221-6870

●面接相談(予約制)

面接相談は予約制です。予約の際は会場の予約電話番号にご連絡をお願いします。

会場：宮城県司法書士会館
(仙台市青葉区春日町8番1号)
面接相談予約番号 ☎263-6755



問 宮城県司法書士会
☎263-6755

募集

町内企業から求人のお知らせ

事業所名	アコーディア・ゴルフ・アセット合同会社 おおさとゴルフ倶楽部	住所	大郷町東成田字北沢山18番地
事業内容	ゴルフ場運営 サービス業 ・ゴルフ場コースの維持、保守、管理業務 ・芝生管理(刈込み、散水、肥料散布等) ・コース整備用機械メンテナンス他		
職種	コース管理課(ゴルフ場コースの維持、保守、管理)		
募集人数	2名	募集期間	即日～定員に達し次第終了
雇用形態	正社員	雇用期間	通年
就業時間	午前5時～午後3時まで ※季節により変動いたします。		
賃金	正社員180,000円～210,000円 パート・アルバイト 時給900円～	通勤	私有車通勤可。交通費は距離に応じて支給(上限月3万円)
必要な免許・資格	【未経験者大歓迎】 経験、資格不問	加入保険	各種社会保険完備 (労働時間によります)
受付時間	午前8時頃～午後6時頃まで		
その他	・賞与年2回 ・社員割引あり(コース利用・売店利用) ・制服貸与 ※ご不明な点がございましたら、遠慮なくお問い合わせください。		

申・問 アコーディア・ゴルフ おおさとゴルフ倶楽部
担当：佐々木・佐藤 ☎359-5666

お知らせ

宮城県最低賃金の改正

宮城県内の事業場で働くすべての労働者に適用される宮城県最低賃金は、10月1日から次のとおり改正されました。

●時間額：883円

問 宮城労働局賃金室 ☎299-8841

オフト大郷・ボートピア大郷 11月開催日程表

～売上額の一部が環境整備協力費として町に交付されています～

★JRA開催日

日	1	2	3	4	5	6	7	8	9	10	11	12	13	14	15	16	17	18	19	20	21	22	23	24	25	26	27	28	29	30
曜日	火	水	木	金	土	日	月	火	水	木	金	土	日	月	火	水	木	金	土	日	月	火	水	木	金	土	日	月	火	水
オフト大郷(競馬)	大井ナイター				★	川崎ナイター				★	大井ナイター				浦和				★	船橋ナイター										
ボートピア大郷(競艇)	G3(尼崎)		一般戦(常滑)		G1(浜名湖)		一般戦(多摩川)		一般戦(常滑)		G1(福岡)		一般戦(平和島)		SG(鳴門)		一般戦(多摩川)													
	G3(児島)		一般戦(多摩川)		一般戦(戸田)		一般戦(多摩川)		一般戦(戸田)		一般戦(平和島)		一般戦(江戸川)		一般戦(常滑)		一般戦(尼崎)		G3(浜通)											
	一般戦(桐生ナイター)		G1(住之江ナイター)		一般戦(桐生ナイター)		一般戦(若松ナイター)		一般戦(下関ナイター)		一般戦(大村ナイター)		一般戦(大村ナイター)		G3(桐生ナイター)		一般戦(若松ナイター)													
	一般戦(丸亀ナイター)		一般戦(大村ナイター)		G1(丸亀ナイター)		一般戦(大村ナイター)		G3(桐生ナイター)		一般戦(若松ナイター)																			

問 オフト大郷 ☎359-2464 問 ボートピア大郷 ☎347-6277

エコ解体宮城 有限会社 宮建興業
広告

解体工事

なら何でもおまかせ!!

お見積り無料!! 不要品処分までフルサポート

☎022-359-4905

〒981-3502 宮城県黒川郡大郷町粕川字団子沢 2-4

お気軽に
お問合わせください。

一緒に働いてくれる方も募集中!!

大郷町民の方は8%割引!!

相見積もりOK!!

解体工事全般!!

●建物解体 ●庭石、植木撤去 ●倒木工事

社会福祉協議会からのお知らせ

11月の心郷(ふれあいの家)利用日

地区名	利用日
羽生	1日(火) 14日(月) 28日(月)
山崎	9日(水) 22日(火)
味明・不来内 川内	10日(木) 24日(木)
東成田・中村 鷗崎・土橋	11日(金) 25日(金)
長崎・丸山 土手崎	8日(火) 21日(月)
中粕川	2日(水) 15日(火) 29日(火)
石原・木ノ崎	4日(金) 16日(水) 30日(水)
成田川・上郷 上村・上町 下町・吉ヶ沢 貝柄塚	7日(月) 18日(金)

・利用日以外も使用することができますが、バスでの送迎はできません。

～元気アップ教室

ひだまり会を開催します！～

介護予防についての健康講話、軽運動、レクリエーションを実施します。

対象：町内在住のおおむね60歳以上の方

時間：午後2時～3時30分

地区名	開催日	開催場所
羽生(高原)	11月4日(金)	高原分館
味明	7日(月)	味明分館
石原	8日(火)	石原分館
東成田	10日(木)	東成田分館
長崎	11日(金)	長崎分館
土橋	14日(月)	土橋分館
中村	15日(火)	中村分館
※羽生	17日(木)	羽生分館
不来内	18日(金)	不来内分館
江戸沢	21日(月)	江戸沢分館
丸山	22日(火)	丸山分館

※羽生地区のみ
午前9時～11時30分開催

問 社会福祉協議会
☎359-2753



普通救命講習会受講者

日時：11月22日(火)
午後6時30分～9時30分

場所：富谷消防署
2階会議室

講習内容：AEDを用いた普通救命講習(修了証有り)

募集人数：10名以内(先着順)

申込締切：11月15日(火)

申・問 消防本部警防課救急係
☎345-6888



シルバー人材センターからのお知らせ

シルバー人材センターで働きたい町内にお住まいの60歳以上の方を対象に説明会を開催します。詳しくはホームページでもご案内しています。

日時：11月16日(水)
午後1時30分～

場所：シルバー人材センター
会議室

問 シルバー人材センター
☎739-9336



陸上自衛隊王城寺原演習場 11月砲等射撃の予定について

155mm榴弾砲(騒音大)

日程：26日(土)～30日(水)

120mm迫撃砲(騒音中)

日程：19日(土)～25日(金)

爆破(騒音中)

日程：1日(火)～2日(水)
17日(木)

※大和駐屯地から連絡のあった演習内容について、一部抜粋して掲載しています。

問 総務課 ☎359-5500



「女性の人権ホットライン」強化週間

仙台法務局及び宮城県人権擁護委員連合会では、11月18日(金)から11月24日(木)までを全国一斉「女性の人権ホットライン」強化週間と定め、時間を延長するなどして取組を強化します。夫やパートナーからの暴力やストーカー行為、職場でのセクシュアル・ハラスメント、家族間での問題など、さまざまな人権問題について、人権擁護委員が電話相談に応じます。(相談無料)

●**開設時間**：11月18日(金)～24日(木)

午前8時30分～午後7時

(土・日曜日、祝日は午前10時～午後5時)

☎0570-070-810

問 仙台法務局人権擁護部 ☎225-5743

広告

宝くじ いつでも、どこでも。
公式サイト 宝くじをもっと手軽に、もっと便利に!

＼24時間いつでもネット購入／

宝くじ LOTO 5 5INCO NUMBERS 7-054

NEW Quick One いつでも買える。秒で結果です。

会員登録はこちら

お問い合わせ先 宝くじコールセンター TEL 0570-01-1192 (ナビダイヤル 有料)
TEL 011-330-0777 (有料)

広告

株式会社 小野建築

〒981-3501 黒川郡大郷町大松沢字貝柄塚 32

TEL 090-4311-4067 で検索

各種リフォーム・新築工事 見積無料。



耐震工事・大郷町リフォーム助成金対応。

お気軽にご相談ください。

おしらせアラカルト

■町内の救急出動件数

	9月	累計
急病	16	208
交通事故	3	18
一般負傷	8	38
その他	2	48

■町内の火災発生件数

	9月	累計
建物	0	2
林野	0	0
車両	0	0
その他	0	2

■町内の交通事故発生件数【人身事故】

	9月	累計
発生件数	0	3
死者数	0	0
負傷者数	0	3

■町内の犯罪発生件数

	9月	累計
侵入盗	1	5
車上ねらい	0	1
乗物盗	0	1
その他	2	13

大郷町公式 LINE

アプリで「大郷町」と検索するか、右記QRコードより登録



常のモロ Instagram

ID : @tunenomoro_ osatoyou



常のモロ Twitter

ID : @PR99506320



随時情報を発信中!

町の人口

〔9月末日現在〕

♂♀ 7,773人 (-11)

♂ 3,874人 (-10)

♀ 3,899人 (-1)

2,893世帯 (-1)

※()内は前月比

11月の消費生活相談

日時：1日(火)・8日(火)
15日(火)・22日(火)・29日(火)
午前10時～正午
午後1時～3時

場所：役場2階監査委員室
相談内容：訪問販売、キャッチセールス、インターネット通販等でのトラブルなど、消費生活に関するもの

相談員：宮本和子さん

直通電話：359-5541

※相談日以外は留守電になります。

問 農政商工課 ☎359-5503

行政相談

〈日時〉11月8日(火)・22日(火)
午前10時～正午

〈場所〉社会福祉協議会会議室

〈相談委員〉小畑正勝さん

生活相談・人権相談

〈日時〉11月8日(火)・22日(火)
午前10時～午後3時

〈場所〉社会福祉協議会会議室

納期をお忘れなく

今月の納期限：11月30日(水)

	4月	5月	6月	7月	8月	9月	10月	11月	12月	1月	2月	3月
町 県 民 税			1期		2期		3期			4期		
固定資産税		1期		2期		3期		4期				
軽自動車税		全期										
国民健康保険税	1期		2期	3期	4期	5期	6期	7期	8期	9期	10期	
介護保険料	1期		2期		3期		4期		5期		6期	
後期高齢者医療保険料				1期	2期	3期	4期	5期	6期	7期	8期	9期

納税には口座振替が便利です。詳しくはお問い合わせください。問 税務課 ☎359-5505

※納期内に納付されないと、督促状が發送される場合があります。

※新型コロナウイルスの影響により、収入が著しく減少された方は納税方法についてご相談ください。

窓口業務延長日

(開設時間は夜7時まで)

町民課・保健福祉課・税務課
地域整備課(上下水道)

11月
7日(月)・21日(月)

よろこび



●出生●

氏名	保護者	行政区
千葉 彩央ちゃん	孝仁さん	中村

●結婚●

氏名	行政区
佐藤 海斗さん 門間亜沙美さん	山崎 上郷



おくやみ



氏名	年齢	行政区
宮澤 定雄さん	82歳	中村
武内まさ子さん	94歳	成田川
折腹 政雄さん	72歳	東成田
櫻井 久夫さん	86歳	成田川
米澤よし子さん	96歳	鶉崎
鈴木 幸雄さん	93歳	川内
大畑 勲さん	99歳	土橋
安部 脩内さん	92歳	味明
庄子 至さん	64歳	吉ヶ沢
千葉 孝男さん	87歳	土手崎
押川 宗男さん	84歳	中村
千葉 榮子さん	93歳	長崎

※10月10日までの届出のうち、掲載に承諾された方をお知らせしています。

イベントカレンダー

町内の行事やイベント、健診日程が下記QRコードからご覧いただけます。



むし歯^{ゼロ}の子

3歳児健診の結果
むし歯のない子どもたちを紹介！



さとう りくくん
(木ノ崎)
おかし大好き！
これからも歯みがき頑張るぞ！



かまだ しゅうやくん
(中村)
お肉、チョコレート大好き♡
歯みがき頑張る！



わたなべ ゆきなちゃん
(川内)
これからも歯みがき
頑張ります！



すずき こうせいくん
(鶯崎)
チョコとおかし大好き！
歯みがき頑張ります！



おぼた ゆうくん
(鶯崎)
ごはんとガリガリ君大好き！
歯みがき頑張ります



おくやま ことちゃん
(長崎)
チョコレート食べ続けるために
歯みがき頑張ります。



にのみや ゆきとくん
(中村)
いっぱいご飯を食べて
歯みがきを頑張っています！



うつみ みことちゃん
(鶯崎)
歯みがき
毎日頑張ります！



ひきち ゆなちゃん
(中村)
せんべい大好き！
これからも歯みがき頑張ります！



むらた あさひくん
(中村)
アイス大好き！
毎日歯みがき頑張ります！



くによし はるくん
(長崎)
甘い物が大好きなので
歯みがきを毎日頑張っています！

大郷町 総合防災訓練

秋晴れの10月16日(日)、「大郷町総合防災訓練」が野球場で開催されました。

2年ぶりに開催された防災訓練では、災害調査訓練としてドローンを使用し、野球場から中粕川地区の吉田川堤防付近までドローンを飛ばし、現場の状況を確認しました。また、黒川消防署の指導のもと、救出・救護訓練や初期消火訓練等が行われ、参加者は熱心に訓練に取り組んでいました。

明成高校の生徒による「サバイバル・メシ」の実演や、宮城県警備業協会による資機材展示、トヨタホーム東北(株)による給電可能な自動車の展示など、多くの訓練や展示等が行われ、防災意識の高揚を図りました。



お過ごしください。

みなさんも季節の変わり目ですのでお身体に気をつけてお過ごしください。

馬たちも少しずつ冬毛になりました。馬は私たちヒトよりも寒さに強い動物ですが、やはり寒がりな子や、気温の変化が苦手な子もいます。冬本番では全頭に馬着という馬用の服を着せますが、この時期は気温を見ながら薄い馬着を着せています。

地域おこし
協力隊体験記

