

# おおさと

2020  
(令和2年)  
No.461

# 10

- P2～ 令和元年台風19号災害から1年
- P4～ タケノ通信
- P12 ふれあいひろば
- P13～ いきいき健康家族
- P17～ おしらせアラカルト
- P20 おし歯ゼロの子 ほか



吉田川堤防  
復旧工事  
だま口

大郷町観光PRキャラクター

宮城県大郷町

検索



# 令和元年台風19号災害から1年

～ この教訓を災害に強い町づくりに生かす ～

令和元年10月12日から13日にかけて、町内に甚大な被害をもたらした台風19号災害から約1年が経とうとしています。

破堤した吉田川は、復旧工事が行われ、甚大な被害を受けた中粕川地区は、国や県、近隣市町村、災害ボランティアの方々による支援を受け、復興へ一歩一歩進んでいます。

町では「大郷町復興再生ビジョン」を策定し、被害にあわれた町民の方々の生活再建のため、復旧対策を進めるとともに、復興再生に向けて各種施策を推進していきます。



破堤直後の吉田川

## 10月13日は大郷町民防災の日です

台風19号による大雨で、本町では10月13日に吉田川が決壊、各地区で冠水や土砂崩れなどの甚大な被害を受けました。このことから、町民全員が台風19号災害の教訓を忘れることのないよう、10月13日を「大郷町民防災の日」に制定し、防災意識の高揚を図ります。

## 台風19号災害当時と今の思い

まずは昨年台風19号により被災されました皆さまにお見舞い申し上げます。台風19号に際し、多くの皆さまからご支援とご協力をいただきましたこと、大変ありがとうございました。

当時を振り返れば、夕方から深夜にかけての激しい雨が、一夜明け小降りになり、吉田川の水位も下降状態になったことから、何とか無事に越せるかなと思っていた矢先、中粕川寺門付近で決壊の一報が入り、愕然としました。やっぱりあの場所か。中粕川は壊滅だ。もう終わりだと正直思い



ボートによる救助活動



未だ爪痕残る中粕川地区

ました。状況はさらに悪化し、中粕川の下流域まで甚大な被害をもたらしました。そんな中唯一の救いは死傷者ゼロということでした。

未曾有の水害からはや1年が経過しましたが、なかなか復旧・復興が進まない現状とみています。全壊家屋も当時のままの状態です。1日も早く復旧・復興できますよう、関係各所の皆さまにはさらなるご尽力をお願い申し上げます。

でもおかしくない異常気象の昨今、命を守る行動ができるよう、常日頃から安全な場所、移動ルート、移動手段など、家族内で話し合うことが大事です。

私たちが町民の皆さまに必要とされ続ける消防団としてさらに頑張りますので、皆さまのご支援、ご協力、ご理解を賜りますようよろしくお願い申し上げます。

また、昨年同様、昨年以上の大雨がいつ降っ

大郷消防団 団長 鈴木安則



## 台風19号災害とこれからの生活



仮設住宅

域の人やご近所さんたちと離れて暮らすということに不安を感じていたところ、町から災害公営住宅の提案をいただき、入居することにしました。1日でも早く復興が進むようよろしくお願いします。

武川妙伍さんご家族(中粕川)

吉田川の堤防が危ないというのは以前からわかっていましたが、まさか決壊するとは思っていませんでした。決壊しないだろうと安易に考えていた部分もあり、現実起こったということはそのときはまだ信じられませんでした。決壊直後に自宅を見ましたが、川のように自宅前を流れて行く濁流を見て、自宅はもうだめだと思いました。水が落ち着いた後に自宅に戻るとほとんどのものが流され、もう住めるような状態ではありませんでした。

現在は仮設住宅で暮らしています。これから地

## ボランティアを通じた支え合いの心

昨年の台風被害により大郷町社会福祉協議会では、災害ボランティアセンターを設置し、ボランティアの募集と派遣を行いました。センターでは延べ2699名の方にご協力いただくとともに、送迎のためのバスや駐車場を提供くださいました地元企業・団体の皆さまなど多くの方に支えられました。本当に感謝しています。

現在は、被災による新しい生活で心と身体に不調をきたす恐れのある方や、社会的孤立の恐れのある方を戸別訪問等により把握し、不安の解消や安全安心な生活が再びできるよう支援しています。新型コロナウイルスの感染症拡大防止のため、訪問は、挨拶と安否確認程度になってしまいましたが、ぜひ気軽なお茶のみ相手として、楽しい時間を過ごせる身近な相談相手として、いつでも遠慮なく声をかけていただきたいと思っています。

最後になりますが、大変な状況だからこそ、お互いがつながり合い、支え合えたらいいなと考えています。復興に希望の想いを込め、私たち、社協職員全員で引き続き皆さまをサポートしていきます。

大郷町社会福祉協議会 大郷町地域支え合いサポートセンター 生活支援相談員 及川明美



災害ごみ拾いを行うボランティアの方々

### 被災者生活再建支援金(基礎支援金)

支給額：全壊100万円、大規模半壊50万円  
※半壊や大規模半壊住宅を解体した場合の支援金もあります。

申請期限：令和2年11月11(水)

問 保健福祉課 ☎359-5507

### 被災住宅再建支援金

支給額  
町内で新築または購入に住宅再建をする方最大150万円

(基礎額100万円+町内業者 施工50万円)

住宅を補修して住む方 最大50万円

(被災者生活支援金を超えた額×1/2)

申請期限：令和4年11月11日

問 復興定住推進課 ☎341-3061

### 10/1復興定住推進課が設置されました

場所：役場庁舎地下

電話：341-3061

#### 【復興推進係】

○災害復興計画の推進および進行管理に関すること ほか

#### 【定住促進係】

○空き家等の利活用および特定空き家等対策に関すること ほか

※復興定住推進課の設置に伴い、開発センターに設置していた公民連携室(定住促進係)については役場庁舎へ移転になります。

問 総務課 ☎359-5500

## 令和2年防災功労者 内閣総理大臣表彰受賞 大郷町消防団

令和元年東日本台風災害に際し、人命の救助や安全確保など被害の軽減に対する多大な貢献により表彰を受けました。



## 住民バス路線変更 (松島町)のお知らせ

新松島橋の開通に伴い、10月5日から松島町の一部区間の路線が変更となります。なお、ダイヤやバス停に変更はありません。

問 まちづくり政策課

☎ 359-5537

## 文化会館・フラップ大郷21 の設備改修工事について

文化会館・フラップ大郷21は設備改修工事のため、10月から令和3年3月までのご利用ができなくなります。ご不便をおかけしますが、皆さまのご理解をお願いいたします。

問 社会教育課

(B&G海洋センター)

☎ 359-2982

## 就学時健康診断の お知らせ

令和3年度就学予定(平成26年4月2日〜平成27年4月1日生まれ)の方を対象に就学時健康診断を実施します。

日 時 / 10月28日(水)

午後1時15分〜

受付時間 / 午後0時45分〜

1時

場 所 / B&G海洋セン

ター

健診項目 / 内科、耳鼻咽喉

科、眼科、歯科

※対象者には別途お知らせ

します。

問 学校教育課

☎ 359-5514

## 令和2年度大郷町民劇場 公演中止のお知らせ

新型コロナウイルス感染症拡大防止および文化会館の設備改修工事のため、今年度の公演は中止とさせていただきます。

昨年引き続きの中止となり、大変残念ではありますが、皆さまのご理解をお願いいたします。

問 大郷町民劇場実行委員

会事務局(社会教育課)

☎ 359-2982

## ごみの分別と 出し方について

充電式電池などは取り外しができない場合が多く、「可燃ごみ」に混入すると、発火等のトラブルが発生する恐れがあります。

取り外しができる充電式

電池やモバイルバッテリー

は「有害ごみ」として、取

り外しができない場合は、「燃えないごみ」として集

積所に出してください。

問 町民課

☎ 359-5504

## 新型コロナウイルス 感染症対策

一人ひとりが「うつらない」「うつさない」を心がけましょう。

○新型コロナウイルス感染症に関する相談窓口

〔令和2年9月11日時点〕

宮城県健康相談窓口

(コールセンター)

☎ 211-3883

☎ 211-2882

24時間対応

※聴覚や言語に障害のある

方専用

FAX / 211-3192

(24時間対応)

宮城県新型コロナウイルス

感染症対策サイト



大郷町新型コロナウイルス

感染症対策サイト

[https://www.town.miyagi-](https://www.town.miyagi-osato.lg.jp/soshiki/hoken/)

[osato.lg.jp/soshiki/hoken/](https://www.town.miyagi-osato.lg.jp/soshiki/hoken/korona-r2.html)

[korona-r2.html](https://www.town.miyagi-osato.lg.jp/soshiki/hoken/korona-r2.html)



問 保健福祉課

☎ 359-5507

## 水道料金の 減免について

新型コロナウイルス感染症の影響による、住民生活ならびに経済活動への影響を踏まえ、負担軽減を図るための支援として、水道料金の基本料金を3カ月間減免します。

対 象 / 大郷町水道事業に加入し、使用している方

減免期間 / 令和2年9月使

用分(10月請求)から令

和2年11月使用分(12月

請求)までの3カ月間

減免内容 / 水道使用料の

うち基本料金(10㎡を超

える従量料金は減免とな

りません)

申請手続 / 申請手続きは不

要です。水道使用料から

基本料金を差し引いて

請求します。

問 地域整備課

☎ 359-5509





## 大学生等学業継続支援

### 給付金事業について

新型コロナウイルス感染症による経済的影響によって、アルバイト収入や親の収入が減少しながらも学業の継続に励む町内在住の大学生等に対して給付金を給付します。

#### 対象

令和2年10月1日現在、大学、大学院、短期大学、高等専門学校（第4・5学年に限る）、専門学校（学校法人格を有するもので2年制以上に限る）に在籍し、次の要件を満たす者。

5万円  
短期大学・高等専門学校生、専門学校生  
2万円  
申請期限  
令和3年1月29日（金）  
提出書類

- ① 大郷町大学生等学業継続支援給付金事業申請書
- ② 在学証明書（発行から3カ月以内のもの）
- ③ 健康保険被保険者証の写し
- ④ 申請者名義の口座通帳の写し

※学生本人の申請・振込先ではない場合、申請書代理人欄の記名押印による委任と、代理人の身分・続柄を証明するものの提出が必要です。

申請用紙・手続等の詳細については、左記までお問い合わせください。

#### 問

学校教育課  
☎ 359-5514

支援金額  
大学生・大学院生

- 支給対象者およびその同一世帯全員が大郷町奨学資金償還金を滞納していないこと。
- 起業による所得および正規職員として就業先から給与の支給がないこと。

## 奨学資金を

### 償還中の皆さまへ

新型コロナウイルス感染症拡大を原因とする世帯収入の減少や失業により、奨学資金の返済に支障が生じている場合、申し出により一定期間の償還を猶予することができるとあります。償還が滞る前に相談してください。

#### 問

学校教育課  
☎ 359-5514

## 小・中学生の家庭学習支援について

町ホームページに家庭学習で利用できるテキストや動画などのデジタルコンテンツのリンク集を掲載しました。各学年に応じて楽しく学習できるコンテンツがパソコン等で利用できます。普段の家庭学習にプラスするなどして、各家庭でぜひご活用ください。

町ホームページのライブイベント「教育」に掲載しています。

#### 問

学校教育課  
☎ 359-5514

## 新型コロナウイルス感染症経済対策事業について

### 新型コロナウイルス感染症の影響を受けた事業者の方々に対し、次の支援を行います

#### 1. 新型コロナウイルス感染症事業継続支援交付金（第2期）

① 町内で事業を営んでいる中小企業者、小規模事業者および個人事業者  
② 新型コロナウイルス感染症の影響で令和2年6月～12月までの任意の1カ月間の売上高が前年同月を比較して20%以上減少していること

③ 国の持続化給付金の交付を受けていないこと  
④ 引き続き事業を継続していく意思があること

⑤ 国の持続化給付金の交付を受けていること  
⑥ 引き続き事業を継続していき意思があること

⑦ 国の持続化給付金の交付を受けていないこと  
⑧ 引き続き事業を継続していき意思があること

※第1期（対象期間1月～5月）の支援交付金を受給した事業者も①～④にあてはまる場合は、対象となります。

#### 2. 新型コロナウイルス感染症経営維持支援交付金

① 町内で事業を営んでいる

中小企業者、小規模事業者および個人事業者ならびに農業者

② 新型コロナウイルス感染症の影響により、ひと月の売上高が前年同月比で50%以上減少していること

③ 国の持続化給付金の交付を受けていること  
④ 引き続き事業を継続していき意思があること

⑤ 国の持続化給付金の交付を受けていないこと  
⑥ 引き続き事業を継続していき意思があること

※申請書類は町ホームページからダウンロードするか、左記窓口で受け取ることができます。※提出は、できる限り郵送としますが、左記窓口でも受け付けます。

#### 申請

農政商工課  
☎ 359-5503

## 公営住宅入居者募集

○募集については、常時行  
っており、先着で入居を  
受け付けます。

○暴力団または団体に関係  
する構成員等に該当しな  
い方。

### 募集住宅

○高崎団地 1戸

(木造平屋建 2LDK)

○高崎団地 6戸

(木造2階建 3LDK)

○希望の丘団地 3戸

(木造2階建 3LDK)

### 入居資格

○現に同居し、または同居  
しようとする親族がある  
こと。ただし60歳以上の  
方、もしくは障害者など  
法で定める規定に該当す  
る方は単身者でも可。  
(身体上または精神上著  
しい障害があるために常  
時の介護を必要とし、か  
つ、居宅においてこれを  
受けることができず、ま  
たは受けることが困難で  
あると認められる方を除  
く。)

収入基準／一般世帯につい  
ては、所得が月額15万8  
000円以下であること。

(高齢者、障害者等、裁  
量世帯は、月額21万40  
00円以下)

家賃／収入基準に応じ  
て、1万8900円～5  
万9000円

敷金／家賃の3カ月分  
を納入すること。

申込／地域整備課にお  
問い合わせの上、直接お  
申し込みください。

※今後の募集予定

高崎団地

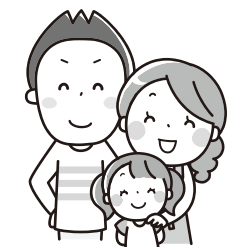
木造2階建 2戸

(令和3年4月)

### 申・問

地域整備課

☎ 35915508



○現に住宅に困窮している  
ことが明らかな方。  
○町税等を滞納していない  
方。  
○連帯保証人(町内在住者  
もしくは県内在住の3親



高崎団地 2階建 (1棟1戸)



高崎団地 2階建 (1棟2戸)



希望の丘団地 2階建



高崎団地 平屋建

### 「おおさこの歴史を知ろう」 参加者募集!

町の歴史や文化を身近に  
感じていただくため、「お  
おさこの歴史を知ろう」を  
開催します。無形文化財、  
有形文化財、埋蔵文化財な  
ど、自分が住んでいる町の  
歴史を感じてみませんか。  
皆さんのご参加をお待ちし  
ています。

### 日時

11月3日(火)(文化の日)  
午後1時～4時

### 場所

B&G海洋センターほか

### 対象／町民

定員／10名(先着順)

### 参加費／無料

申込締切／10月20日(火)

※詳しくは広報おおさと10  
月号と一緒に配布したチ  
ラシをご覧ください。

### 問 社会教育課

(B&G海洋センター)

☎ 35912982



「諏訪古墳」



物件集中!!

## 空き地・空き家バンク

町では、移住定住の促進を図るため、空き地・空き家バンク制度を推進しています。

**こんな空き地や空き家はありませんか**

○転出や家族の事情で、持ち家が空き家になつてい

る

○使わなくなった土地がある

○農家をやめて、耕作放棄地がある

※土地の地目は問いませんが、法律等により一部取り扱えない農地もあります。  
※町は情報提供や利用者間の必要な連絡調整は行いますが、交渉や契約等の仲介は行いません。



あなたの  
空き物件を

有効活用

しませんか。

## 住宅リフォーム助成事業

居住環境の向上と空き家等の有効活用による移住定住の促進、町内住宅関連産業を中心とした地域経済の活性化を図るため、住宅の改修工事を町内業者に依頼する場合、経費の一部を助成します。

**対象**

①町内に住宅を所有し、引き続き居住するためにリフォームする方

②空き家を購入または賃借して居住するためにリフォームする方

**対象工事**

町内業者に依頼する住宅の修繕、改修、模様替え等の工事

(令和3年2月末日まで完了するもの)

**助成額**

対象となる工事費の5分の1に相当する額とし、限度額は次のとおりです。

①町内居住者の持ち家および空き家の購入または賃借によるリフォーム

限度額10万円

②①で18歳未満の扶養親族(18歳に達する日の属す

る年度の末日までの間にある扶養親族を含む)が同居する場合のリフォーム

**助成回数**

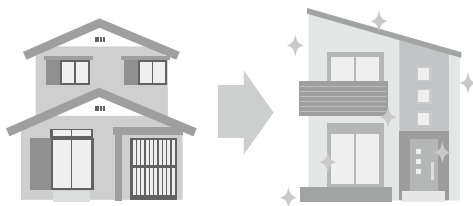
1住宅につき1回のみです。

**申請時期**

改修工事着工2週間前までに申請してください。

**申・問**

復興定住推進課



## 農地パトロールを実施します

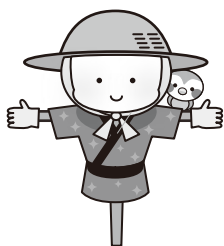
農業委員会では、遊休農地の発生防止・解消や違反転用の防止、転用後の利用状況確認のため、10月23日(金)に農地パトロールを実施します。

農地パトロールでは現地調査を行い、町内農地の実態を把握し、違反転用者への是正指導や遊休農地の解消指導・今後の利用意向調査等を実施します。

農地パトロールの際には、農業委員・農地利用最適化推進委員が調査のため農地に立ち入る場合がありますので、ご理解とご協力をお願いいたします。

**問** 農業委員会

☎359-5517







# 10月1日スタート 大郷町子育て世代包括支援センター

妊娠期から子育て期のさまざまな疑問・質問・相談に対応する総合相談窓口です。保健師・栄養士などが、皆さんが安心して子育てができる環境を一緒に考え、応援していきます。身近な相談窓口として、お気軽にご活用ください。相談は無料です。

場所：保健センター

対象：妊産婦、乳幼児、乳幼児の保護者

開所時間：平日午前8時30分～午後5時15分（相談受付は午後4時まで）

妊 娠 期	乳 児 期	幼 児 期
<ul style="list-style-type: none"> <li>○母子健康手帳交付 </li> <li>○妊婦一般健康診査 </li> <li>○妊産婦訪問</li> <li>○電話相談、窓口相談</li> </ul>	<ul style="list-style-type: none"> <li>○新生児訪問 </li> <li>○乳児一般健康診査（2か月・8～9か月児）</li> <li>○乳児健康診査（3～5か月児）</li> <li>○むし歯予防と離乳食の教室（ぱくもぐ☆歯ピカピカ教室）</li> <li>○予防接種</li> <li>○育児相談と親子のふれあい（おやこのへや）</li> <li>○幼児精神発達相談（のびのび相談）</li> <li>○養育支援訪問</li> </ul>	<ul style="list-style-type: none"> <li>○幼児健康診査（1歳6か月児）（2歳児）（3歳児） </li> <li>○幼児訪問</li> </ul>

問 保健センター ☎359-3030

## 「議員定数14名から10名に」条例改正の直接請求提出される

9月23日に有効署名661人の署名簿を添えて、「大郷町議会議員定数条例」の一部改正を請求する直接請求が、町長に提出されました。

1. 請求代表者 氏名 只野 茂博 氏 住所 大郷町大松沢字畑14番地
2. 請求の要旨

大郷町は、当分人口減少が続く年々財政も厳しくなるばかりです。人口が減少しているからその代表たる議員の数も減らすべきであり、近隣町村や同規模の自治体を見ても議員定数を減らしている状況にあります。財政改革の観点から考えてみても財政が逼迫しているので、議会の予算を減らすべきであります。

議員は政治に民意を反映させるべきで、議員が住民の代表として仕事しているようには見えない者もいます。議会議員の評価も低く、かつ待遇も悪くなれば議員に出ようという意欲はわきません。前回の大郷町議会議員選挙でも立候補者が少なく無投票選挙となっています。これでは、議会の活性化は望めません。若い世代が町政に対する関心と議員を志す環境を整えることも議会の役割であると思います。

以上のことから大郷町議会議員を10名にする条例の改正を請求するものです。

### 《条例改正等直接請求とは？》

地方自治法第74条第1項の規定により、住民が有権者の50分の1以上（137人以上（大郷町6月1日現在））の署名をもって、条例の改正等を町長に請求できる制度です。

請求が有効な場合、町長は20日以内に議会を招集し、住民から提出された条例案に意見を付けて、議案として提出することとなっています。

問 総務課 ☎359-5500



# 令和3年度 認定こども園・保育園の入園申込みのお知らせ

令和3年4月または5月から認定こども園・保育園に入園を希望する児童(乳幼児)を募集します。

認定区分	対象となる児童	募集施設
1号認定 (教育標準時間認定)	満3歳以上で、教育を希望される方	すくすくゆめの郷こども園 (0～5歳児/定員247名)
2号認定 (保育認定)	満3歳以上で、保育の必要な方	
3号認定 (保育認定)	満3歳未満で、保育の必要な方	ゆめの杜保育園 (0～2歳児/定員19名)

※2号・3号(保育)認定は、保護者および同居の親族等が就労等の理由で日中の保育ができないと認められる生後4カ月以上の未就学児が対象です。

## 申込書配布期間

10月1日(木)～10月30日(金)

## 申込書配布場所

保健センター  
すくすくゆめの郷こども園  
※町のホームページからダウンロードできます。

## 受付期間

保健センター  
10月1日(木)～10月30日(金)  
平日午前9時～午後5時  
※第1・3月曜日のみ午後6時30分まで受け付けします。  
すくすくゆめの郷こども園・ゆめの杜保育園  
10月19日(月)～10月30日(金)  
平日午後1時～6時

## 受付場所

- 【1号(教育)認定を希望する方】  
すくすくゆめの郷こども園
- 【2号・3号(保育)認定で継続して利用を希望する方】  
すくすくゆめの郷こども園またはゆめの杜保育園、保健センター
- 【2号・3号(保育)認定で新規で利用を希望する方】 保健センター

## その他

- ※継続して利用を希望される方も申込みが必要です。
- ※申込多数の場合は選考により入園保留となることがあります。先着順ではありません。

## 問

保健センター ☎359-3030  
すくすくゆめの郷こども園 ☎359-5655  
ゆめの杜保育園 ☎341-4645

# 一年成婚事業への参加者を募集します

民間の結婚相談所の結婚相手紹介サービスを利用し、専任の婚活コンシェルジュとともに1年以内の成婚を目指します。

**対象**／町内に住む20歳以上の方で、結婚後も町内に住む意思のある方

**定員**／5名

**申込方法**／右記QRコードまたは電話でお申し込みください。



区分	通常費用	一年成婚事業による費用	
		自己負担	町負担
入会金	33,000円	33,000円	
活動サポート費	110,000円		110,000円
月会費(初月無料)	16,500円	12,000円	4,500円

**申・問** マリッジパートナーズ(株) ☎266-1788

# 「黒川地区結婚相談所」を開設します

皆さんのより身近な結婚に関する相談場所として結婚相談所を開設し、結婚を希望する方やそのご家族を対象に結婚に関する相談や情報提供を行います。

**場所** 午前9時～午後4時  
／平林会館(大衡村大衡字平林62)

**相談料**／無料

※新型コロナウイルス感染症の影響により、開催を中止する場合があります。

**申・問** 黒川地区後継者対策推進協議会 事務局

(まちづくり政策課)

**日時**／10月11日(日) 12日(月)

気軽にご相談ください。

☎359-5537

# 令和2年国勢調査



## 調査への回答はお済ですか

調査員証を携帯し、調査員腕章をつけた調査員が各世帯を訪問し、国勢調査の書類を配布して記入のお願いをしています。

調査対象は、10月1日現在、日本にいるすべての人で、外国人も含まれます。調査内容は男女の別、生年月日、就業状況、住居の種類などとなっています。

### 調査への回答方法

#### 1 インターネット回答

URL : e-kokusei.go.jp



検索サイトから「国勢調査オンライン」で検索も可能



#### 2 調査票を郵送で提出

調査票と一緒に配布された郵送提出用封筒で、調査票を提出してください。

**どちらの場合も10月7日までに回答してください！！**

### 国勢調査をよそおった「かたり調査」にご注意ください

宮城県内で国勢調査をかたる不審な電話が相次いで報告されています。統計調査を行う際は、「統計調査員証」と「調査員腕章」を携帯した統計調査員が訪問いたします。国勢調査をかたる不審な電話には回答しないようご注意ください。

問 まちづくり政策課 ☎359-5537

## 鳥獣被害防止施設購入事業について

近年増加している、鳥獣による畑地作物等への被害防止・軽減を図るため、鳥獣被害防止施設の購入に要する経費の一部を助成します。

#### 【補助対象者】

1. 町内に住所を有し、かつ町内に畑等を所有または耕作している方。
2. 同一世帯員または同一法人等が、年度内に1回のみ申請することができます。

#### 【補助対象経費】

補助対象経費	補助率	補助限度額
町内の畑地に設置する鳥獣被害防止施設購入に係る経費。 ただし、設置に係る費用を除く。 (事業費下限額30,000円以上)	1/2以内	100,000円

※補助金は、千円未満の端数が生じた場合は切り捨てます。

問 農政商工課 ☎359-5503



# 国民年金だより

便利な「ねんきんネット」について

「ねんきんネット」を利用することで、24時間いつでもどこでも、パソコンやスマートフォンで最新の年金加入記録や日本年金機構から郵送された各種通知書などが確認できます。

また、保険料の免除や納付猶予承認期間について、納付可能月数・金額の確認や、追納する場合の年金見込額も確認できます。

さらに「年金見込額試算」では、将来受け取る年金の見込み額をさまざまに条件に応じて試算できます。

## 利用登録の方法

日本年金機構ホームページより登録することで、ログインに必要なユーザーIDを取得できます。

### 【その1】

新規登録画面から、必要事項を登録してください。

### ①アクセスキー

ねんきん定期便に記載されている12桁の番号です。

### ②基礎年金番号

年金手帳に記載されている10桁の番号です。

### ③氏名、生年月日、性別

### ④郵便番号、住所等

### 【その2】

日本年金機構において本人確認を行い、ユーザーIDがメールで届きます。

### 【その3】

ユーザーIDを使用して「ねんきんネット」へログインしてください。

なお、アクセスキーをお持ちでない方も、利用登録をすることはできますが、ユーザーIDは後日、はがきで郵送されます。

※詳しくはwebで  
[http://nenkin.go.jp/n\\_net](http://nenkin.go.jp/n_net)



## 問

町民課

☎359-5504

仙台北年金事務所

☎224-0891

## 公民館図書室に新しい本が増えました

中央公民館の図書は、1人3冊まで2週間お貸しすることが出来ます。

### 一般書

「首里の馬」

（高山羽根子）

「命日占い」

（かげした真由子）

「あしたの華姫」

（畠中 恵）

### 児童書

「ねこになっちゃった」

（角野栄子）

「かたづけやさい」

（わたなべあや）

「とうもろこしちゃんのながいかみ」

（なかやみわ）

ほかにも新しい本が増えましたのでご利用ください。

### 利用時間

平日／午前8時30分～午後5時

土曜日／午前8時30分～正午

（第2・第4週のみ）

※日曜日、祝日は図書室を利用できません。

中央公民館

☎359-5515

## 児童館からのお知らせ

「カッシーの遊びの時間で

すよ」

「ほわほわさん」  
絵本の読み聞かせやわらべうた遊び、触れ合い遊びと柏和郎さんと面白・不思議な工作にトライしよう。しましよう。

日 時／毎月第2水曜日 午後3時30分～4時30分

日 時／毎週木曜日 午前10時20分～10時40分

対 象／小学2年生～6年生

対 象／未就学児とその保護者

定 員／8名（抽選）

定 員／5組（先着順）

要申込

申込期限／開催前週の火曜日

申込期限／該当週の月曜日

「あそぶべば」

「八ロウイン仮装コンテスト」

「八ロウインパーティー」

みんなで遊んで、ハロウィンパレードへ出かけよう！

日 時／10月10日(土) 午前10時～11時

日 時／10月29日(木) 午前10時20分～11時30分

対 象／小学生

定 員／12名（先着順）

定 員／6組（先着順）

要申込

申込期限／10月7日(水)

申込期限／10月22日(木)

※お好きな仮装をして児童館に集合してください。

新型コロナウイルス感染拡大防止のため、当面の間、行事は申込制とします。保護者の方が電話等でお申し込みください。また、中止、延期となる場合がありますのでご了承ください。

## 申・問

児童館 ☎359-2167

## 子育て支援センターより

### ○自由来園（事前に電話連絡）

平日／午前10時～11時30分  
午後1時～4時30分

※登録制サークル活動日は、午後からのご利用をお願いする場合があります。

### ○おしゃべりマミー

（事前に電話連絡）

日時／10月1日（木）  
11月4日（水）

午前9時30分～11時30分  
定員／10組（定員に達した場合は  
次回の参加をお願いします）

内容／お子さんを遊ばせながら、  
保護者同士おしゃべりを楽しんだり、お友だちと一緒に遊んだりできます。

### ○遊びの出前のお知らせ

日時／10月29日（木）

午前10時～11時

場所／保健センター 和室

定員／15組  
内容／保育士がおもちゃを持って遊びに行きます。お友だちと一緒に遊んだり、保護者同士おしゃべりしたりできます。おじいちゃん、おば

あちゃんと来ていただくのも大歓迎です。気軽に遊びに来てください。

### ○遊びの会のお知らせ

「年賀状を作ろう」

日時／11月30日（月）  
午前10時～11時30分

場所／子育て支援センター  
持ち物／水分補給用の飲み物  
定員／10組  
対象／大郷町在住の未就園児とその保護者

参加費／無料  
申込期間／10月5日（月）～9日（金）  
※申し込みは電話でお願いします。  
※定員になり次第締め切ります。

◆新型コロナウイルスの影響により、各活動の日程や内容を変更する場合があります。

申・問 子育て支援センター

☎359-5755

## 文芸の郷

### 短歌

歳重ね侘しと暮る日々なれど  
何かせねばと畑に向かわむ

羽生 今野 満子

ゲートボールゲートの向うにさがりみむ

長崎 斉藤 芳信

夕やけにねぐらに帰るカラスとび

中村 坂の細道 安太郎

南の山の枝をめざして

### 12月号に掲載する

### 川柳を募集します

#### 応募方法

はがきの裏に作品と住所、氏名、電話番号、希望の掲載月をご記入の上まちづくり政策課まで郵送してください。

※作品はお返しできませんのでご了承ください。

締切日 10月23日（金）

申・問 まちづくり政策課 ☎359-5537



## 休日当番医

月 日	当 番 医	住 所	電話番号
10月4日(日)	たいとみ胃腸内科医院	富谷市日吉台	☎725-7201
11日(日)	長澤整形外科クリニック	富谷市富ヶ丘	☎358-7688
18日(日)	かとう眼科医院	大和町吉岡	☎347-1682
25日(日)	明石台レディースクリニック	富谷市明石台	☎772-8188

※休日の診療時間は午前9時～午後5時です。ただし、急病患者数が過多となった場合、早期に受け付けを終了する場合があります。

※公立黒川病院で、夜間・休日救急診療を希望される場合は、電話で(☎345-3101)お問い合わせください。

## 母子健康手帳交付のお知らせ

安全・安心に出産・育児ができるように、手帳交付時に保健師・栄養士の個別面談を行います。

日 時：毎週月曜日（祝日の場合は翌日）

午前8時30分～午後5時

（第1・3月曜日は午後6時30分まで）

所要時間：30分程度

持 ち 物：妊娠届、個人番号が確認できるものをお持ちください（個人番号カードや通知カードなど）

場 所：保健福祉課

## ロタウイルスワクチンが 定期予防接種になります

10月1日以降の接種分から、ロタウイルス予防接種が定期の予防接種となります。対象者には、郵送または、新生児訪問時に予診票・予防接種券をお渡ししますので、詳細は、配付の資料をご確認ください。

対 象：令和2年8月1日以降に生まれたお子さん

注意事項：令和2年10月1日以前に接種した場合は、任意接種となるため自己負担(有料)になります。

## おやこのへや

日 時：10月14日(水) 午前9時30分～11時

場 所：保健センター

対 象：0歳～小学校入学前のお子さんと保護者

内 容：育児相談・自由遊び等

持ち物：母子健康手帳（身体測定希望者のみ）、バスタオル

※①参加者数は親子7組(先着順)です。

②事前の申込制になります。ご希望の方は、10月5日(月)から13日(火)までに保健福祉課へお申し込みください。

③申し込みをしても、当日熱や風邪症状がある方は、参加をお控えください。(欠席の場合は、ご連絡ください)

④感染対策のため、マスクの着用をお願いします。また、換気を行いますので、必要な方は防寒対策をお願いします。

## いきいき 健康家族



問 保健福祉課  
☎359-5507

## 乳幼児健診日程

場 所：保健センター

受付時間：午後0時30分～0時45分

持 ち 物：母子健康手帳、問診票、バスタオル

### 【乳児健診】

日 時：10月15日(木)

対 象：令和2年4月10日～

7月15日生まれ

### 【2歳児健診】

日 時：10月22日(木)

対 象：平成29年12月～

平成30年5月生まれ

## おとな救急電話相談

医療スタッフが症状のご相談や対処についてのアドバイスに応じます。

○プッシュ回線の固定電話、携帯電話からは#7119

○上記以外からは☎706-7119

○相談時間：平日午後7時～翌8時

土曜日午後2時～翌8時

日曜日、祝日24時間

## 宮城県こども夜間安心コール

夜間のお子さん(15歳未満)の急な発熱やケガなどの対処方法について、看護師が電話相談に応じます。

○プッシュ回線の固定電話、携帯電話からは#8000

○上記以外からは☎212-9390

○毎日午後7時から翌朝午前8時まで受け付けています。

## 特定不妊治療費助成のお知らせ

体外受精または顕微授精および男性不妊治療を行った方に、費用の一部を助成します。

助成希望の方は、保健福祉課へご連絡ください。

# ◆◆◆ 感染性胃腸炎に注意しましょう！ ◆◆◆

感染性胃腸炎は、秋から冬にかけて流行し、特に子どもや高齢者、体調が悪い方は重症化しやすいので注意が必要です。

感染経路	接触感染、経口感染
原因菌	主なものはノロウイルス、ロタウイルス、他に細菌や寄生虫
潜伏期間	1～3日
症状	吐き気、おう吐、下痢、腹痛、発熱

## 予防のポイント

石けんと流水で手を洗う（トイレの後、食事前等）



食品は十分に洗い、中心までよく加熱する

調理器具はその都度洗い、十分消毒する

※感染後、下痢症状がなくなっても1カ月程度はウイルスが排泄されるため注意が必要です。

## 症状や吐物の処理

○基本は、対症療法になります。

### 下痢の場合

できるだけ浴槽に入らず、かけ湯かシャワーにする。  
タオル等は共有せず、個別のものを使う。



### 吐物・便の処理

使い捨てマスクや手袋を着用し、飛び散らないように適切に処理をする。

※感染性胃腸炎の吐物等の処理は、「家庭用の塩素系漂白剤を薄めたもの」が有効。

## はは わ歯歯と笑って過ごすための歯の話

### 歯周病に気をつけましょう

歯周病は、近年の調査結果から糖尿病や肥満などの生活習慣病と深く関係し、互いに影響し合うことが明らかになっています。特に、大郷町では血糖値の有所見者や肥満の方が多いため、歯周病を早期に発見・治療していくことが大切です。

お口の健康は、年代に関係なく私たちの健康に直結しています。これからシリーズで歯の健康情報をお届けします。皆さんでお口の「健口(けんこう)」について、一緒に考えていきましょう。

### 【歯周病度チェック】

- 歯茎に赤く腫れた部分がある。
- 臭がなんとなく気になる。
- 歯茎がやせてきたようだ。
- 歯と歯の間にもものがつまりやすい。
- 歯を磨いたあと、歯ブラシに血がついたり、すすいだ水に血が混じったりすることがある。
- 歯と歯の間の歯茎が、鋭角的な三角形ではなく、うっ血していてブヨブヨしている。
- ときどき、歯が浮いたような感じがする。
- 指で触ってみて、少しぐらつく歯がある。
- 歯茎から膿が出たことがある。



1～2項目が当てはまれば「歯周病の可能性」があります。

3～5項目以上なら軽度あるいは中等度歯周炎以上に「歯周病が進行している恐れ」があります。

皆さん、結果はいかがでしたでしょうか。項目が当てはまった方、当てはまっていなくてもお口の中が気になる方は、一度歯科を受診してみてもはいかがでしょうか。

## すみれ会のご案内

すみれ会は、心の病を抱えながらも地域の中で楽しさをはぐくむ精神障害者当事者会です。ホッとできる居場所にぜひお越しください。

日 時：10月21日(水) 午前9時30分～11時45分

場 所：保健センター

対 象：精神障害のある方

内 容：製作、昼食会 等

持ち物：参加費200円



## 高年齢者等インフルエンザ予防接種のお知らせ

町では、高齢者等を対象に、インフルエンザ予防接種の費用一部助成を行います。インフルエンザは、感染力が強く肺炎や脳炎など合併症を引き起こし命にかかわることもある病気です。予防接種は、発病や重症化予防に有効です。希望する方は、下記の内容を確認の上、接種されますようお知らせします。

### ◆対象：接種日に

- ① 満65歳以上の方
- ② 満60歳以上65歳未満で、心臓、腎臓、呼吸器の重度機能障害またはヒト免疫不全ウイルスにより免疫機能に身体障害者手帳1級相当の障害を有する方

### ◆予防接種券・予診票の交付場所

保健福祉課、黒川郡内・富谷市内の医療機関

### ◆自己負担額：1,500円

(生活保護世帯は無料)

### ◆接種医療機関・期間

宮城県内の指定医療機関

10月1日～12月31日

※黒川郡・富谷市以外の医療機関については、必ず接種前に保健福祉課までお問い合わせください。接種前に必要な手続きをされない場合は、全額自己負担となりますので、ご注意ください。

黒川郡・富谷市 実施医療機関名	電話番号	所在地
杉山医院	359-4123	大郷町羽生
公立黒川病院	345-3101	大和町吉岡
大和クリニック	345-3411	大和町まいの
田山小児科医院	345-0738	大和町吉岡
深見内科循環器内科医院	345-3693	大和町吉岡
吉岡まほろばクリニック	345-9901	大和町吉岡
かとう眼科医院	347-1682	大和町吉岡東
きぼうの杜診療所	344-4607	大和町吉田
瀬戸医院	345-2630	大和町吉岡
ほそごえ整形外科	725-4645	大和町吉岡
明石台内科	772-5555	富谷市明石台
明石台レディースクリニック	772-8188	富谷市明石台
やすこ女性クリニック	342-1255	富谷市明石台
いとうクリニック	348-3051	富谷市成田
大清水内科クリニック	346-0482	富谷市大清水
富谷医院	358-2872	富谷市ひより台
明石台整形外科	351-2322	富谷市明石台
上桜木しんがい脳神経外科	779-1377	富谷市上桜木
日吉台きむら内科	348-0722	富谷市日吉台
Town Clinic en	358-1976	富谷市明石台
佐藤病院	358-6855	富谷市三ノ関
渋谷クリニック	348-5211	富谷市日吉台
たいとみ胃腸内科医院	725-7201	富谷市日吉台
新富谷S・Sレディースクリニック	348-3534	富谷市成田
富谷中央病院	779-1470	富谷市上桜木
中谷クリニック	351-8033	富谷市成田
長澤整形外科クリニック	358-7688	富谷市富ヶ丘
富ヶ丘内科・アレルギー科	343-5512	富谷市富ヶ丘
仙台リハビリテーション病院	351-8118	富谷市成田
大衡村診療所	345-2336	大衡村大衡

## がん相談窓口

がんに関するさまざまなご相談やがん在宅療養のための情報を広く提供しています。どなたでもご相談いただけます。お気軽にご相談ください。

日 時：月曜日～金曜日（祝日は除く）

午前9時～午後4時

### 相談方法

電話：263-1560

面談：あらかじめ電話予約をお願いします

FAX：263-1548

E-mail：zaitaku-gan@miyagi-taigan.or.jp

料 金：無料

問 宮城県健康推進課がん対策班 ☎211-2638

## 障害者検診について

運動機能を評価して、リハビリテーション専門医による医療相談を実施します。

日 時：①10月21日(水)、②10月30日(金)、③11月11日(水)、④11月25日(水)、⑤12月2日(水)

※予約制（①④⑤は6名、②③は5名）

場 所：①④⑤リハビリテーション支援センター、②利府町保健福祉センター、③大崎合同庁舎

対 象：在宅で生活する身体障害者手帳（肢体不自由）をお持ちの18歳以上の方で、病院・施設等でリハビリを受けていない方

費 用：無料

申・問 宮城県リハビリテーション支援センター ☎784-3592

## 食生活改善推進員会一ロメモ

## 根菜の和風ミネストローネ

～減塩調味料を使用して、おいしく塩エコ!～

### 【作り方】

- ①タマネギ、ニンジン、ジャガイモは1.5cm角、カボチャは2cm角、カブはくし切り、葉は3cm長さに切り、ゴボウは乱切りにする。
- ②鍋に油をひき火にかけ、弱火でタマネギとローリエをじっくり炒める。  
(タマネギが透き通るまで10分ほど)
- ③ニンジンを加え5分ほど炒める。
- ④ゴボウ、ジャガイモ、カボチャ、カブの順に炒めて、火が通ったらだし汁とカットトマト缶を入れて中火で20～30分煮詰め、塩としょうゆを加える。
- ⑤仕上がる直前にカブの葉を入れて、さっと加熱し器に盛り付ける。

### 材料(4人分)

タマネギ	1個	ローリエ	1枚
ニンジン	1本	カットトマト缶	1/2缶(200g)
ジャガイモ	1個	減塩ほんだし	小さじ1と1/3
カボチャ	1/8個	塩	小さじ1/2
カブ	2個	水	600ml
カブの葉	2個分	減塩しょうゆ	小さじ1
ゴボウ	1/4本	油	大さじ1



### 一人分栄養価

エネルギー	たんぱく質	脂質	カルシウム	塩分
159kcal	3.6g	3.4g	86mg	0.8g

### 健康相談

病気や生活習慣などの身体の健康や、うつやお酒の問題、ひきこもりなどのこころの健康について相談を受け付けます。お気軽にご相談ください。

日時：10月5日(月)(予約制)  
午前9時30分～11時

申 保健福祉課 ☎359-5507

### HIV抗体検査・クラミジア抗体検査・肝炎検査・骨髄バンク登録

日時：10月8日(木)・22日(木)  
午前9時30分～11時  
(検査前日まで要予約)

検査料：原則無料

申 塩釜保健所黒川支所  
☎358-1111

### こころの健康電話相談

家庭や学校、職場のことなどについて心配事や悩み事を抱えている方は、経験豊富な臨床心理士が相談に応じます。

日時：10月3日(土)  
午後5時～8時

問 宮城県臨床心理士会  
☎290-6656

### こころの相談

日時：10月28日(水)(予約制)  
午後2時～5時

問 塩釜保健所黒川支所  
☎358-1111

### ひきこもり家族会

日時：10月14日(水)(予約制)  
午後1時～4時

場・申 宮城県精神保健福祉センター(大崎市)  
☎0229-23-0024

### 精神保健福祉相談

日時：10月1日(木)(予約制)  
午後1時30分～5時

場・申 塩釜保健所母子・障害第二班  
☎365-3153

### のびのび相談

就学前のお子さんで、ことばの発達の遅れや落ち着きがないなど、精神発達面で心配な方は、臨床発達心理士が相談に応じます。(予約制)

申 保健福祉課 ☎359-5507

### ひきこもり・思春期こころの相談

日時：10月13日(火)、14日(水)  
午後1時～4時(予約制)

場・申 塩釜保健所母子・障害第二班  
☎365-3153





# おしらせアラカルト



## 上級救命講習会受講者

日時：10月28日(水)  
午前9時～午後5時  
場所：富谷消防署2階  
会議室  
講習内容：AEDを用いた上級  
救命講習(修了証有り)  
募集人数：20名以内(先着順)  
申込締切：10月21日(水)  
申・問 消防本部警防課  
☎345-6888



## ホームヘルパー

主に町内の要介護者の方に対する訪問介護事業を実施しており、業務に従事する登録ヘルパーを募集しています。  
時給：平日 1,020円  
土・日・祝 1,200円  
勤務時間等：要相談  
交通費別途支給  
問 社会福祉協議会 ☎359-2753



## 3,000㎡以上の土地への土砂等の埋め立てには事前に県の許可が必要です

土砂等の埋め立て等の規制に関する条例が4月1日に施行され、3,000㎡以上の面積の土地で土砂等の埋め立て、盛土、一時堆積を行う場合には、事前に県の許可が必要になりました。許可なく埋め立て等を行った場合には罰則の対象となり、2年以下の懲役または100万円以下の罰金が科されます。

また、土砂等の埋め立て等が継続されることにより、人の生命、身体または財産を害する恐れがあるときには、県は土砂等搬入禁止区域の指定をすることができ、指定された区域に土砂等を搬入した場合も罰則の対象となります。

詳しくは宮城県土砂条例  
(<https://www.pref.miyagi.jp/soshiki/junkan/dosya-jourei.html>)  
をご確認ください。

問 宮城県循環型社会推進課 ☎211-2467



## くらしのなんでも相談会

土業専門家が連携し、生活に関連する悩みを解決するためのワンストップの相談会を無料で開催します。

日時：10月17日(土) 午前10時～午後4時(原則予約制)  
場所：イオンモール利府

問 宮城県行政書士会 ☎261-6768

## オフト大郷・ポートピア大郷の売上額の一部が 環境整備協力費として町に交付されています 10月開催日程表

★JRA開催日

日	1	2	3	4	5	6	7	8	9	10	11	12	13	14	15	16	17	18	19	20	21	22	23	24	25	26	27	28	29	30	31
曜日	木	金	土	日	月	火	水	木	金	土	日	月	火	水	木	金	土	日	月	火	水	木	金	土	日	月	火	水	木	金	土
オフト大郷(競馬)	船橋ナイター			★	大井ナイター						川崎ナイター							★	浦和						★	船橋ナイター					
ポートピア大郷(競艇)	一般戦(宮島)	G3(鳴門)			一般戦(多摩川)			G2(びわこ)			一般戦(江戸川)			一般戦(平和島)			一般戦(戸田)														
	一般戦(多摩川)			一般戦(江戸川)			G3(浜名湖)			一般戦(宮島)	一般戦(尾島)	G3(津)			一般戦(宮島)	一般戦(常滑)			G3(多摩川)												
	G1(児島)			G1(平和島)			一般戦(徳山)			一般戦(多摩川)			G3(宮島)	一般戦(児島)			一般戦(びわこ)														
	一般戦(若松ナイター)	一般戦(桐生ナイター)			G1(丸亀ナイター)			一般戦(桐生ナイター)			SG(大村ナイター)			一般戦(丸亀ナイター)			G1(桐生ナイター)														
一般戦(丸亀ナイター)	一般戦(桐生ナイター)	一般戦(住之江ナイター)			一般戦(下関ナイター)			一般戦(桐生ナイター)	一般戦(住之江ナイター)			一般戦(丸亀ナイター)			一般戦(蒲郡ナイター)			一般戦(下関ナイター)													

問 オフト大郷 ☎359-2464 問 ポートピア大郷 ☎347-6277

広告

## 株式会社 小野建築

〒981-3501 黒川郡大郷町大松沢字貝柄塚 32

TEL 090-4311-4067 で検索

各種リフォーム・新築工事 見積無料。



耐震工事・大郷町フォーム助成金対応。

お気軽にご相談ください。

広告

解体実績 45年!!

## 吉 株式会社 菅吉建設

ビル、家屋解体・土販売

TEL 022-779-6323

〒981-3501 黒川郡大郷町大松沢字舟立場53-1

[sugayosi1019@gmail.com](mailto:sugayosi1019@gmail.com)

## 10月19日(月)~25日(日)は「行政相談週間」です

行政相談とは、国の仕事やサービス、各種の手続きなどに関して困っていること、要望したいことについて、住民の皆さんのご相談に応じ、解決を図る仕組みです。

総務省は、行政相談制度がより広く皆さんにご利用いただけるよう、この一週間を「行政相談週間」と定め、全国一斉にさまざまな活動を展開します。

皆さんの身近な相談相手として、地域の「行政相談委員」が総務大臣から委嘱され、日ごろから相談に応じていますが、この週間にちなみ、県内各地で行政相談所を開設します。相談は無料で秘密は厳守されます。お気軽にご相談ください。

**問** 総務省行政相談センター  
きくみみ宮城  
☎0570-090110

## 行政相談

〈日 時〉10月19日(月)  
午前10時~正午  
〈場 所〉社会福祉協議会会議室  
〈相談委員〉伊藤長治さん

## 大和警察署から

### ■町内の交通事故発生件数【人身事故】

	8月	累計
発生件数	1	6
死者数	0	1
負傷者数	1	5

### ■町内の犯罪発生件数

	8月	累計
侵入盗	0	0
車上ねらい	1	3
乗物盗	0	1
その他	1	4

**問** 大和警察署 ☎345-0101

## 黒川消防署から

### ■町内の火災発生件数

	8月	累計
建 物	0	1
林 野	0	0
車 両	0	0
その他	0	0

### ■町内の救急出動件数

	8月	累計
急 病	16	157
交通事故	3	15
一般負傷	5	30
その他	5	26

**問** 消防本部警防課 ☎345-6888

## 宮城県最低賃金の改正について

宮城県内の事業場で働くすべての労働者（臨時、パート、アルバイト等を含む）に適用される宮城県最低賃金は、下記のとおり改正されます。

時間額	効力発生日
825円	10月1日

**問** 宮城県労働局賃金室  
☎299-8841

## 生活相談・人権相談

〈日 時〉10月13日(火)・27日(火)  
午前10時~午後3時  
〈場 所〉社会福祉協議会会議室

## 消費生活相談

日 時  
10月6日(火)・13日(火)  
20日(火)・27日(火)  
午前10時~正午  
午後1時~3時  
場 所：役場2階監査委員室  
相談内容：訪問販売、キャッチセールス、インターネット通販等でのトラブルなど、消費生活に関するもの  
相談員：宮本和子さん  
直通電話：359-5541  
※相談日以外は留守電になります。  
**問** 農政商工課 ☎359-5503

## シルバー人材センターからのお知らせ

大郷町にお住まいの60歳以上の方、シルバー人材センターの会員として一緒に働きませんか。説明会を開催しますので、ぜひご参加ください。

日 時：10月21日(水) 午後1時30分~  
場 所：シルバー人材センター会議室

**問** シルバー人材センター ☎739-9336

広告



エコ解体宮城 有限会社 宮建興業

解体工事 なら何でもおまかせ!!

お見積り無料!! 不要品処分までフルサポート

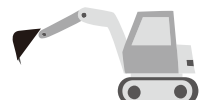
☎022-359-4905 🔍 エコ解体宮城 で検索!!

〒981-3502 宮城県黒川郡大郷町柏川字団子沢 2-4



お気軽に  
お問い合わせください。

- 一緒に働いてくれる方も募集中!!
- 大郷町民の方は8%割引!!
- 相見積もりOK!!
- 解体工事全般!!



●建物解体 ●庭石、植木撤去 ●倒木工事



# おしらせアラカルト

## おくやみ



氏名	年齢	行政区
井島 公枝さん	57歳	川内
熊谷 隆信さん	69歳	味明
大友きよ子さん	92歳	丸山
高橋みよ子さん	85歳	木ノ崎
櫻井 英子さん	89歳	中村
伊藤 利夫さん	66歳	土手崎
渡邊まさよさん	98歳	成田川

(9月10日までの届出分)

※このコーナーでは戸籍の届け出の際、掲載に承諾された方をお知らせしております。



## 大郷町LINE 公式アカウント開設

防災情報やイベント情報などをスマートフォン等からご覧いただけます。「大郷町」で検索またはQRコードから「友だち追加」をお願いします。



## 10月の心郷(ふれあいの家)利用日

地区名	利用日
羽生	8日(木) 21日(水)
山崎	5日(月) 16日(金) 28日(水)
味明・不来内 川内	6日(火) 19日(月) 29日(木)
東成田・中村 鶉崎・土橋	7日(水) 20日(火) 30日(金)
長崎・丸山 土手崎	2日(金) 14日(水) 27日(火)
中粕川	9日(金) 22日(木)
石原・木ノ崎	12日(月) 23日(金)
成田川・上郷 上村・上町 下町・吉ヶ沢 貝柄塚	1日(木) 13日(火) 26日(月)

※10月15日(木)は休館日です。  
※利用日以外も使用することができます。  
その場合、バスでの送迎はできません。

問 社会福祉協議会 ☎359-2753



## 社会福祉協議会からの お知らせ

～元気アップ教室

ひだまり会を開催します！～

対象：町内在住のおおむね  
60歳以上の方

時間：午後2時～3時30分

地区名	開催日	開催場所
東成田	10月6日(火)	東成田分館
中粕川	7日(水)	中粕川分館
羽生	13日(火)	羽生分館 高原分館
山崎	15日(木)	山崎分館
味明	16日(金)	ふれあいセンター-21
木ノ崎	20日(火)	木ノ崎分館
鶉崎	26日(月)	鶉崎分館
中村	28日(水)	中村分館
石原	29日(木)	石原分館
川内	30日(金)	ふれあいセンター-21

※羽生地区(羽生分館)は  
午前9時30分～11時

～スポーツを楽しむ会を

開催します～

皆さんで楽しみながら体を動かし、ともに楽しい時間を過ごしませんか！

対象：町内在住のおおむね  
60歳代の方

日時：10月8日(木)  
21日(水)

午前9時～11時30分

場所：B&G海洋センター  
問 社会福祉協議会

☎359-2753



## 納期をお忘れなく

今月の納期限：11月2日(月)

	4月	5月	6月	7月	8月	9月	10月	11月	12月	1月	2月	3月
町 県 民 税			1期		2期		3期			4期		
固定資産税		1期		2期		3期		4期				
軽自動車税		全期										
国民健康保険税	1期		2期	3期	4期	5期	6期	7期	8期	9期	10期	
介護保険料	1期		2期		3期		4期		5期		6期	
後期高齢者医療保険料				1期	2期	3期	4期	5期	6期	7期	8期	9期

納税には口座振替が便利です。詳しくはお問い合わせください。 問 税務課 ☎359-5505

※納期内に納付されないと、督促状が発送される場合があります。

※新型コロナウイルスの影響により、収入が著しく減少された方は納税方法についてご相談ください。

## 町の人口

〔8月末日現在〕

♂♀ 7,957人 (-4)

♂ 3,947人 (+4)

♀ 4,010人 (-8)

2,812世帯 (+4)

※外国人の方も含む ※( )内は前月比

ホームページアドレス

<http://www.town.miyagi-osato.lg.jp/>

E-mail

kikaku@town.miyagi-osato.lg.jp

## 窓口業務延長日

(開設時間は夜7時まで)

町民課・保健福祉課・税務課  
地域整備課(上下水道)

10月  
5日(月)・19日(月)

11月  
2日(月)・16日(月)

## イベントカレンダーが できました

大郷町の行事やイベント、健診などの日程が下記QRコードからご覧いただけます。情報は随時更新しますのでぜひご利用ください。



<http://www.town.miyagi-osato.lg.jp/calendar/>

# 今日の ゼロ むし歯0の子

3歳児健診の結果



**みずた けいとくん**  
(中 村)  
これからも歯みがき  
頑張ります！



**おの みずきくん**  
(川 内)  
むし歯ができないように  
歯みがき頑張るぞ



**さが はるたくん**  
(中 村)  
チョコレート大好き！  
歯みがきも頑張ってます！！



**おやま みおちゃん**  
(川 内)  
毎日歯みがき  
頑張ります。



**おの けんしんくん**  
(東成田)  
歯みがき大好き！  
これからも頑張るぞ！！



**かまだ ちはるちゃん**  
(中 村)  
毎日歌いながら歯みが  
きしています。



**あおき ひとかちゃん**  
(下 町)  
虫歯のばい菌  
やっつけるぞ！！



**うじいえ しゅんくん**  
(中 村)  
虫ばい菌をやっつけるため、  
毎日歯みがき頑張ってます！！

## コロナウイルスに負けないモロ！

～ 終息への願いを込めて ～

新型コロナウイルス感染症から大切な人を守るために今一度生活様式を確認しましょう。県内でも新型コロナウイルスに感染する方が増えています。「3密を避ける」「咳エチケットや手洗いうがいを徹底する」「不要な外出は控える」など感染拡大防止に努めましょう。

「常のモロアマビエ」のお守りを役場窓口で配布していますので、役場にお越しの際は、ぜひ手に取ってください。新型コロナウイルス感染症にかからないよう、この困難をみんなで乗り越えましょう。



地域おこし協力隊のブログは  
こちらのQRコードから



皆さんこんにちは、こんばんわヒロくんです。猛暑だった夏も超え、過ごしやすい気温になってきたかと思えます。活動先である(株)夢実堂では主にハウス内での作業なので、気温が40度近くなったこともありますが、乗り越えることができました。今回は、協力隊の畑であるSplendeur(スプランドール)について話そうと思います。Splendeurは、僕とあっしーさんの2人で管理している畑です。そこには、大郷町の特産でもあるモロヘイヤも栽培しています。初めて栽培したので、自分なりに調べ、写真の通りの大きさまで育てることができました。これから収穫していろいろな料理などに使いたいと思います。

農村暮らし  
初心者体験記



出張版

