

大郷町の人事行政の運営等の状況を公表します

地方公務員法(昭和25年法律第261号)第58条の2第3項の規定により、大郷町人事行政の運営等の状況を下記のとおり公表する。

平成30年11月1日

大郷町長 田 中 学

1. 職員の任免及び職員数に関する状況

(1) 採用試験の実施状況(平成30年4月採用分)

職種	受験者	合格者	職種	受験者	合格者
中級・保健師	1人	1人	中級・社会福祉士	3人	1人
初級・行政職	28人	6人			

(2) 職員採用の状況(平成29年4月1日～平成30年3月31日)

職種	人数	職種	人数
中級・保健師	1人	初級・行政職	6人
初級・行政職(障)	2人	初級・土木職	1人

(3) 職員の退職の状況(平成29年4月1日～平成30年3月31日)

退職事由	定年退職	普通退職	任期満了	計
行政職	2人	5人	0人	7人
労務職	0人	0人	0人	0人

(4) 職員の定数の状況(平成30年4月1日現在) (単位:人)

部 局	定 数	職 員 数	差 引
町 長 部 局	85	80	△ 5
議 会 事 務 局	2	2	0
選挙管理委員会事務局	2	2	0
監査委員事務局	1	1	0
教育委員会事務局	29	27	△ 2
農業委員会事務局	3	3	0
合 計	122	115	△ 7

(注)教育長及び短時間勤務の再任用職員は含みません。

(5) 部門別職員数の状況(各年4月1日現在) (単位:人)

部 門		職 員 数		差 引
		平成29年	平成30年	
一般行政	議会	3	3	0
	総務	33	34	1
	税務	8	8	0
	民生	6	6	0
	衛生	8	7	△ 1
	農林水産	7	8	1
	商工	3	4	1
	土木	5	6	1
	小計	73	76	3
教 育		29	27	△ 2
普通会計 計		102	103	1
公営企業等	水道事業	2	2	0
	下水道	3	3	0
	その他	6	7	1
	小計	11	12	1
合 計		113	115	2

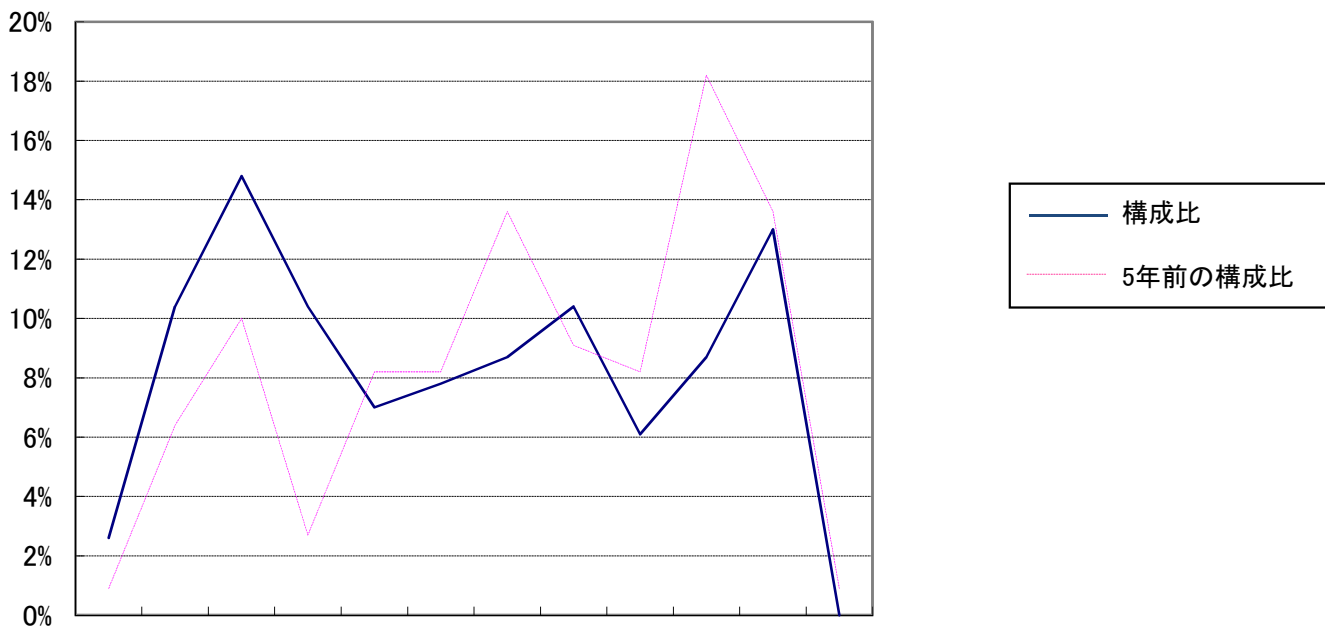
(注)教育長及び短時間勤務の再任用職員は含みません。

(6) 職種別職員数の状況(各年4月1日現在) (単位:人)

部 門	平成29年	平成30年	差 引
一 般 行 政 職	79	83	4
税 務 職	9	9	0
薬剤師・医療技術職(栄養士)	3	1	△ 2
看護・保健職(保健師)	3	3	0
企 業 職	2	2	0
技 能 労 務 職	7	7	0
教 育 公 務 員	10	10	0
計	113	115	2

(注)教育長及び短時間勤務の再任用職員は含みません。

(7) 年齢別職員構成の状況(平成30年4月1日現在)



20歳 20歳 24歳 28歳 32歳 36歳 40歳 44歳 48歳 52歳 56歳 60歳
 歳 歳 歳 歳 歳 歳 歳 歳 歳 歳 歳 歳
 未 23 27 31 35 39 43 47 51 55 59 以上
 満

区分	20歳未満	20歳～23歳	24歳～27歳	28歳～31歳	32歳～35歳	36歳～39歳	40歳～43歳	44歳～47歳	48歳～51歳	52歳～55歳	56歳～59歳	60歳以上	計
職員数	3	12	17	12	8	9	10	12	7	10	15	0	115

2. 職員の給与の状況

(1) 人件費の状況(普通会計決算)

区分	住民基本台帳人口 (平成30年1月末)	歳出額 (A)	実質収支	人件費 (B)	人件費率 B/A
平成29年度	8,232人	4,747,105千円	287,805千円	843,993千円	17.8%

(注)1 実質収支は、当該年度における剰余金です。

2 「人件費」には、職員共済費、議員報酬、町長の給与が含まれます。

(2) 職員給与費の状況(普通会計予算)

区 分	職員数 (A)	給 与 費				1人当たり給与費 (B/A)
		給料	職員手当	期末・勤勉手当	計 (B)	
平成30年度	107人	359,601千円	43,333千円	142,818千円	545,752千円	5,100千円

- (注) 1 職員手当には退職手当を含みません。
2 給与費は、平成30年度当初予算額

(3) 職員の平均年齢、平均給料月額及び平均給与月額の状況(平成30年4月1日現在)

①一般行政職

区 分	平均年齢	平均給料月額	平均給与月額
大 郷 町	38.3歳	272,900円	328,200円

②技能労務職

区 分	平均年齢	平均給料月額	平均給与月額
大 郷 町	52.4歳	297,800円	332,400円
うち業務員	54.8歳	303,900円	315,000円
うち運転手	46.5歳	282,600円	376,100円

- (注) 「平均給与月額」とは、給料月額に扶養手当、住居手当、時間外勤務手当などの諸手当の額を合計したもので、期末勤勉手当、退職手当は含んでいません。

(4) 職員の初任給の状況(平成30年4月1日現在)

区 分		大 郷 町		国	
		初任給	採用2年後	初任給	採用2年後
一般行政職	大学卒	179,200 円	191,100 円	179,200 円	191,100 円
	高校卒	147,100 円	155,500円	147,100 円	155,500円
技能労務職	高校卒	144,500円	152,800円		
	中学卒	128,900円	135,700円		

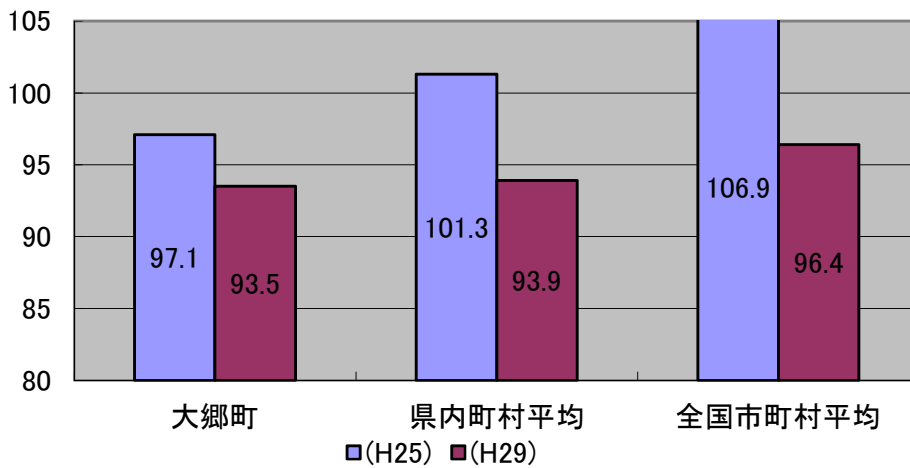
(5) 職員の経験年数別・学歴別平均給料月額の状況(平成30年4月1日現在)

区 分		経験年数	経験年数	経験年数
		10年	15年	20年
一般行政職	大学卒		262,800円	334,900円
	高校卒	201,600円	249,000円	284,700円
技能労務職	高校卒			251,500円
	中学卒			

- (注) 経験年数に該当者がいない場合には、前後2年以内の採用者の平均給料月額を記載しています。
2年以内にも該当者がいない場合には、斜線で表示しています。

(6) 国との給料月額の水準比較(ラスパイレス指数)の状況

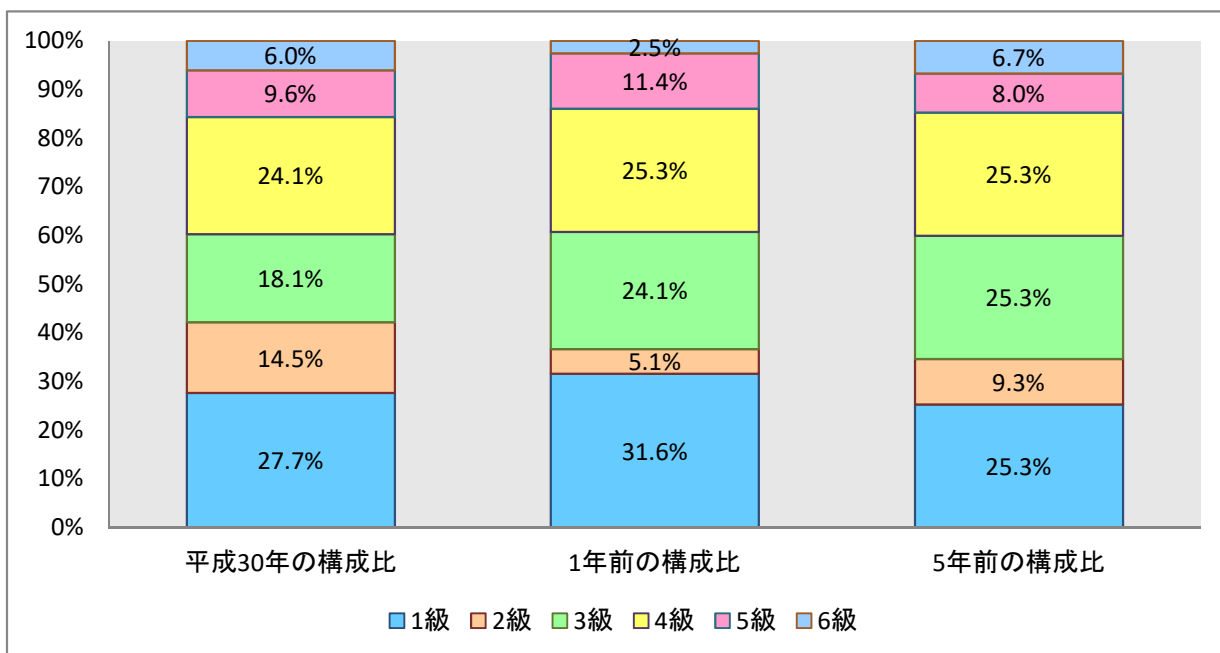
年 度	平成25年度	平成26年度	平成27年度	平成28年度	平成29年度
一般行政職	97.1	91.0	92.5	93.2	93.5



(注) ラスパイレス指数とは、国家公務員の給与水準を100とした場合の地方公務員給与水準を示す指数です。

(7) 一般行政職の級別職員数の状況(平成30年4月1日現在)

職務の級	1級	2級	3級	4級	5級	6級	計	
標準的な職務の内容	主事・技師	主事・技師	主任主査・係長・主査	課長補佐・副主幹	課長・主幹	参事・課長・会計管理者		
職員数	23	12	15	20	8	5	83	
構成比	27.7%	14.5%	18.1%	24.1%	9.6%	6.0%	100.0%	
参考	1年前の構成比	31.6%	5.1%	24.1%	25.3%	11.4%	2.5%	100.0%
	5年前の構成比	25.3%	9.3%	25.3%	25.3%	8.0%	6.7%	99.9%



(8) 職員手当の状況(平成29年4月1日～平成30年3月31日)

区 分	支 給 の 内 容	平成29年度支給実績(全職種)		
		年間支給総額 (単位:千円)	支給対象職員数 (単位:人)	1人当たり 平均支給年額 (単位:円)
扶養手当	1. 配偶者 10,000円 2. 配偶者以外1人につき 子(配偶者なしの1人目) 10,000円 子(配偶者なしの2人目又は配偶者有の子) 8,000円 3. 上記以外の親族 6,500円 ※扶養親族である子のうち、満15歳に達する日後の最初の4月1日から満22歳に達する日後、最初の3月31日までの間にある子は、1人につき5,000円加算	10,379	45	230,644
地域手当	民間における賃金、物価及び生計費が特に高い地域に在勤する職員に支給する(給料+管理職手当+扶養手当)の月額に支給割合を乗じた額 (支給割合) 仙台市勤務 6%	315	2	157,383
期末手当 勤勉手当	(支給割合) 6月期 期末手当 1.225月分 勤勉手当 0.850月分 12月期 1.375月分 0.950月分 計 2.6月分 1.8月分 職務上の段階、職務の級等による加算措置 有	142,559	112	1,272,850
通勤手当	1. 交通機関利用者 1ヶ月に要する運賃等の相当額 (限度額 55,000円) 2. 自動車等の利用者(片道2km以上) 使用距離(片道)により、2,000円～31,600円 3. 交通機関と自動車等の併用者 運賃等の相当額+交通用具の使用額 (限度額 55,000円)	7,595	95	79,944
住居手当	借家・借間に居住している職員 ア 月額23,000円以下の家賃を支払っている場合 手当額=家賃-12,000円 イ 月額23,000円を超える家賃を支払っている場合 手当額(限度額27,000円) =11,000円+(家賃-23,000円)÷2	3,762	15	250,814

区 分	支 給 の 内 容	平成29年度支給実績(全職種)		
		年間支給総額 (単位:千円)	支給対象職員数 (単位:人)	1人当たり 平均支給年額 (単位:円)
管理職 手 当	管理・監督の地位にある職員の属する職務の 級に応じて支給する 6級 41,500円 5級 39,600円	5,884	13	452,608
時 間 外 勤務手当	正規の勤務時間を超えて勤務したときに支給する	22,993	99	232,250
退職手当	(支給率) 勤続20年 自己都合 20.445月分 勸奨・定年 25.55625月分 勤続25年 29.145月分 34.5825月分 勤続35年 41.325月分 49.59月分 最高限度 49.59月分 49.59月分 その他加算措置 定年前早期退職特例措置(2~20%加算)	53,028	6	8,837,955

(9) 特別職の報酬等の状況(平成30年4月1日現在)

区 分	給料月額等
給 料	町 長 366,000円 (732,000円)
	副 町 長 555,000円
	教 育 長 450,000円 (500,000円)
報 酬	議 長 294,000円
	副議長 241,000円
	議 員 226,000円
期 末 手 当	町 長 3.3月分
	議 長 副議長 議 員 3.3月分
退 職 手 当	(算定方式) 給料月額 × 在職月数 × 0.44 (任期毎)

(注)給料及び報酬の()内は、減額措置を行う前の金額である。

3. 職員の勤務時間その他の勤務条件

(1) 職員の勤務時間(標準的なもの)

1週間の勤務時間	開始時間	終了時間	休憩時間
38時間45分	午前8時30分	午後5時15分	正午～午後1時

(2) 年次有給休暇の取得状況(平成29年1月1日～平成29年12月31日)

総付与日数	総使用日数	全対象職員数	平均使用日数	取得率
4,029日	764日	109人	7日	19%

(注)総付与日数は、前年から繰り越された日数を含みます。
育児休業者・採用者・退職者は除きます。

(3) 時間外勤務及び休日勤務等の状況(平成29年4月1日～平成30年3月31日)

時間外・休日勤務総時間	職員一人当たり平均時間
13,088時間	132時間

(4) 育児休業の状況(平成29年4月1日～平成30年3月31日)

区 分	男性	女性
新たに育児休業を取得した者	0人	1人
前年度から引き続けている者	0人	1人

4. 職員の分限及び懲戒処分状況

(1) 分限処分者数(平成29年4月1日～平成30年3月31日)

(単位:人)

区 分	降任	免職	休職	降給	計
勤務実績が良くない場合	0	0	0	0	0
心身の故障の場合	0	0	1	0	1
職に必要な適格性を欠く場合	0	0	0	0	0
職制、定数の改廃、予算の減少により廃職、過員を生じた場合	0	0	0	0	0
刑事事件に関し起訴された場合	0	0	0	0	0

(2) 懲戒処分者数(平成29年4月1日～平成30年3月31日)

(単位:人)

区 分	戒告	減給	停職	免職	計	訓告	注意
法令に違反した場合	0	0	0	0	0	0	0
職務上の義務に違反した場合	0	0	0	0	0	0	0
全体の奉仕者たるにふさわしくない 非行のあった場合	0	0	0	0	0	0	0

5. 職員のサービスの状況

(1) 職員の営利企業等従事許可の状況(平成29年4月1日～平成30年3月31日)

なし

6. 職員の研修の状況

研修の状況(平成29年4月1日～平成30年3月31日)

研修名	研修場所(主催)	実施年月	実施日数	受講者数
階層別研修	県市町村 職員研修所等	平成29年5月～平成30年2月	2～4日	30人
専門研修		平成29年4月～平成30年2月	2～3日	21人
市町村アカデミー研修	市町村職員中央研修所	平成29年11月	11日	1人
新規採用職員研修	宮城県町村会	平成29年4月	2日	10人
新規採用職員研修	大郷町役場	平成29年4月	1日	10人
新規採用職員研修	七十七銀行	平成29年4月	1日	10人
自衛隊体験入隊	陸上自衛隊多賀城駐屯地	平成29年5月	3日	6人

7. 職員の福祉及び利益の保護の状況

(1) 健康診断の状況(平成29年4月1日～平成30年3月31日)

健康診断の種類	実施期間	受診者数
人間ドック	平成29年6月～平成29年12月	57人
脳検診	平成29年6月～平成29年12月	12人
結核検診	平成29年7月	59人
基本健診	平成29年7月	60人

(2) 職員互助団体への助成状況(平成29年4月1日～平成30年3月31日)

なし

(3) 勤務条件に関する措置の要求の状況(平成29年4月1日～平成30年3月31日)

なし

(4) 不利益処分に関する不服申立の状況(平成29年4月1日～平成30年3月31日)

継続件数	不服申立件数
0	0