



大きな未来をはぐくむやすらぎの郷 夢ランドおおさと

広報

おおさと

2015
(平成27年)
No.394

3



大郷幼稚園
豆まき会
だモロ



大郷町観光PR特命係長

- P2～ タウン通信
- P9 ぐるっとおおさと まちの話題
- P10～ いきいき健康家族
- P12 ふれあいひろば
- P13～ おしらせアラカルト
- P16 大きくなったら ほか

<http://www.town.miyagi-osato.lg.jp/>

お引っ越しシーズン 各種手続きをお忘れなく！

例年3月から4月は、就職や転勤などで転出・転入される方が多く、窓口が大変混雑します。各種手続きは早めに済ませましょう。

水道

○使用を開始、中止する場合

水道使用異動届を地域整備課に届け出てください。

[注意事項]

- ※給水装置所有者の印鑑が必要です。
- ※開・閉栓手数料として1000円かかります。
- ※実際に水道を止める（または使い始める）日の3日前までに届け出てください。
- ※土・日、祝日は業務を行っていません。

問 地域整備課 ☎359-5509

小・中学校の転校

○転出する場合

転学届を学校に提出し、在学証明書、転学児童生徒教科用図書給与証明書を受け取り、新住所地（教育委員会）での転入手続きと併せて、就学予定の学校で手続きをしてください。

○転入した場合

転入手続きをした際、教育委員会から交付される入学通知書と、以前就学していた学校からの在学証明書及び転学児童生徒教科用図書給与証明書を就学する学校に提出してください。

問 教育課 ☎359-5514

防災行政無線

○転出する場合

戸別受信機返納届出書の提出とともに、戸別受信機を総務課に返納してください。

○転居した場合

他の行政区へ転居した場合には、戸別受信機の設定変更が必要です。場所によっては屋外アンテナが必要になる場合があります。

○転入した場合

戸別受信機等貸付申請書を総務課に提出してください。設置は町が行います。

問 総務課 ☎359-5500

ほかにも郵便局や運転免許証の住所変更、東北電力、電話、ガス等の届け出が必要です。

住所の変更

○転出する場合

転出する前に手続きが必要です。転出証明書を発行しますので、転出先の住所をご確認のうえ、町民課に届け出てください。

必要なもの

①印鑑②国保被保険者証または後期高齢被保険者証等③印鑑登録証④すこやか子育て・母子父子家庭・障害者医療費助成受給者証

○転入・転居した場合

新住所に住み始めてから14日以内に、町民課で手続きをしてください。

※住み始める前に手続きはできません。

必要なもの

①転出証明書（転入の場合）②印鑑③国保被保険者証または後期高齢被保険者証等④すこやか子育て・母子父子家庭・障害者医療費助成該当者及び児童手当受給者は所得証明書等

※届出の際には、届出人の身分証明書（運転免許証、健康保険証等）が必要です。

※住民基本台帳カードをお持ちの方は、届出の際窓口にご提示ください。

問 町民課 ☎359-5504

原付・軽自動車など

○原動機付き自転車

転出する場合は、事前に税務課で廃車または名義変更の手続きをしてください。

問 税務課 ☎359-5505

○126ccから250ccの二輪車・軽自動車

転出先の軽自動車協会で行ってください。

問 宮城県軽自動車協会 ☎388-6033

○250ccを超える二輪車・軽自動車以外の自動車

転出先の運輸支局で行ってください。

問 宮城運輸支局 ☎050-5540-2011

引っ越しごみ

○自己搬入する場合

町民課で搬入証発行の手続きをして、環境管理センター（大和町吉田）へ搬入してください。（処理料金がかります）

○処理委託する場合

自己搬入できない場合は、許可業者に処理委託してください。（処理料に輸送費が加算されます）

許可業者については、町民課にお問い合わせください。

※大量のごみを一般集積所に出すことはご遠慮ください。

問 町民課 ☎359-5504



酒井 力之助氏(上町)

(公財)日本ゲートボール連合
30周年記念功労賞



佐藤 幸水氏(丸山)

(一財)日本郷土民謡協会
技能章

慶長遣欧使節出帆400年記念

「支倉常長公ゆかりの地 絵画展」を開催します!

慶長遣欧使節支倉六右衛門常長公がスペイン及びローマへ出帆してから、平成25年で400年がたちました。それを記念して、2月に支倉常長公に縁のある市町と合同絵画展を東北電力グリーンプラザアクアホールを会場に開催しました。



大郷町の子どもたちが描いた絵画28作品を下記のとおり展示しますので、ご家族お誘い合わせの上、どうぞお立ち寄りください。

展示期間：3月1日(日)～3月31日(火)

展示場所：ふるさとプラザ物産館 2階ホール

問 教育課 ☎359-5514

◀宮城県知事賞受賞作品
大郷中学校3年 高橋優花さん

大郷中学校一日入学を実施します

対象：平成27年度入学生

日時：3月23日(月) 午後2時～
(受付 午後1時30分～)

場所：大郷中学校3階多目的室

内容：中学校の学習、生活全般について
校歌の練習や入学式のための確認

持ち物：上履き、筆記用具



問 大郷中学校 ☎359-2042

大郷町住民バスからのお知らせ

【ダイヤ改正】

住民バスでは、4月1日よりダイヤ改正を行います。

詳細は、広報おおさと4月号と一緒に配布する「平成27年4月1日改正時刻表」をご確認ください。

【指定管理者の変更】

4月1日から住民バスの指定管理者(住民バスを管理運営する事業者)が変わります。

なお、乗車券販売場所(道の駅おおさと)及び住民バスに関する問い合わせ電話番号に変更はありません。

新指定管理者

有限会社アスカ観光バス

問 住民バス事務所 ☎359-5301

企画財政課 ☎359-5502

有料広告が掲載できます

広報「おおさと」に有料広告が掲載できます。広報紙は、町内全世帯及び主な事業所などに毎月配布しています。企業のPRなどにお役立てください。申し込み方法など詳しくは、町のホームページをご覧ください。

○縦45mm×横87mm 2,000円

○縦45mm×横178mm 4,000円

申・問 企画財政課 ☎359-5502

大郷町国民健康保険への届出について

就職して職場の健康保険に加入したときや、退職等により職場の健康保険を喪失したときには、14日以内に届出が必要です。

	手続きが必要なとき	届出に必要なもの
加入	大郷町に転入するとき	前住所地発行の転出証明書・印鑑
	職場の健康保険を喪失したとき	職場発行の資格喪失証明書・印鑑
	任意継続保険を喪失したとき	任意保険資格喪失証明書・印鑑
	子どもが生まれたとき	印鑑（出生届出時に併せて国保の届出をしてください）
喪失	大郷町から転出するとき	国保被保険者証・印鑑
	職場の健康保険に加入したとき	国保被保険者証・職場発行の健康保険証・印鑑
	国保被保険者が死亡したとき	国保被保険者証・印鑑
変更・その他	就学のため大郷町外に転出するとき （学生用保険証が必要なとき）	在学証明書（入学前の場合は合格通知等） 国保被保険者証・印鑑
	大郷町内で住所が変わったとき	国保被保険者証・印鑑 （住民異動届出時に併せて国保の届出をしてください）
	世帯主や氏名が変わったとき	
	世帯が分かれたり一緒になるとき	
国保被保険者証を紛失したとき	印鑑・身分を証明するもの	

※「高齢受給者証」の交付を受けている方は、国保被保険者証と一緒に「高齢受給者証」も持参してください。

※変更があった全員分の保険証等を持参願います。

問 町民課 ☎359-5504

土地・家屋価格等縦覧帳簿の縦覧と 固定資産税課税台帳の閲覧について

平成27年度の土地・家屋価格等縦覧帳簿の縦覧と固定資産税課税台帳の閲覧を下記のとおり実施します。なお、対象者以外の方が縦覧・閲覧する場合は委任状が必要です。

	縦覧（土地・家屋価格等縦覧帳簿）	閲覧（固定資産税課税台帳）
内 容	土地・家屋価格等縦覧帳簿により、町内の土地・家屋の評価額をご覧いただき、自己の所有する土地・家屋の評価額が適正であるかどうかを確認することができる制度です。	固定資産税課税台帳により、関係する固定資産税の課税内容を確認することができます。
期 間	4月1日(水)～6月1日(月) ※上記の期間以外は対象者でも縦覧できませんので、ご注意ください。	通 年
対 象 者	町内に所在する土地・家屋の納税者	納税義務者・借地人・借家人等
対 象	町内の土地・家屋の価格	関係する町内の固定資産
必要なもの	○納税通知書、運転免許証等本人確認ができる書類 ○印 鑑	○納税通知書、運転免許証等、本人確認ができる書類 ○借地・借家人等の場合、権利関係の分かる書類 ○印 鑑
手 数 料	無 料	1回 200円 ※ただし、納税義務者は4月1日(水)～6月1日(月)までは無料

問 税務課 ☎359-5505

国民年金だより

**10年に延長されている
後納制度が今年9月末
で終了します！**

この機会にぜひ後納制度を
ご利用ください。

過去10年以内に国民年金
保険料の納め忘れのある方
は、申し出により今年9月
末までに限り、国民年金保
険料を納めることができま
す。

後納制度で保険料を納付す
るメリット

- ・ 不足している期間の保険料を納めることにより年金受給可能となります。
- ・ 将来受ける年金額が増額します。

ご利用いただける方

- ① 20歳以上60歳未満の方で、10年以内に納め忘れの期間（納付・免除以外）や未加入期間のある方
- ② 60歳以上65歳未満の方で、①の期間のほか任意加入中に納め忘れの期間がある方
- ③ 65歳以上の方で、年金受給資格がなく任意加入中

の方など

※60歳以上で、老齢基礎年金を受け取っている方は
申込できません。

**「ねんきんネット」の
年金見込額試算を
ご存知ですか**

今後の働き方に応じた年金
見込額の試算

「ねんきんネット」(ht

tp://www.nenkin.go.jp/n/
www/n.net)の年金見込

額試算を利用すると、さま
ざまな働き方による年金見
込額を試算し、比較するこ
とができますので、今後の
人生設計に役立てることが
できます。年金見込額試算

では、退職時期など、今後
の働き方に関する情報を入
力し、それぞれの条件で年
金見込額が試算されます。

なお、年金見込額試算の
結果については、次の点に
注意してください。

まず、この試算の対象は、
老齢基礎年金および老齢厚
生年金の年金額です。そし

て、この試算は、個人の情
報に基づいて提供されてい
るものであり、配偶者や扶
養者等の情報は試算に反映
されません。

さらに、共済組合などの
加入期間は、この試算の対
象には含まれていません。

**追納・後納等を行った場合
の年金見込額の試算**

年金見込額試算の条件と
して、国民年金保険料の追
納期間、後納期間、学生納
付特例期間、免除期間の月
数を入力することによって、
保険料を納付した場合と納
付しなかった場合とで、年
金額がどのように変わるか
を比較することができます。

追納・後納等可能な月数
の確認や入力方法について
は、「追納・後納等可能月
数と金額の確認の流れ」で
確認してください。

問
町民課

☎ 35915504

仙台北年金事務所

☎ 22410897

消費生活 相談コーナー Q&A

Q 2年間入居したアパートを退去したが、敷金が戻ってこなかった。

A 賃貸住宅のトラブルの中で一番多いのが敷金の精算をめぐるトラブルです。

アパートなど賃貸住宅に入居するときは、家主と賃貸借契約書を交わし、敷金や保証金などを支払って入居するのが一般的です。しかし、借主が退去するとき、ハウスクリーニング、クロス張替え、畳替えなどの原状回復費用を請求され、「敷金が返還されない」、「敷金より高額な費用を請求された」ということが起きる場合があります。

退去するときには、家主や管理会社などの立会いの下で部屋の状況を確認し、記録しておきましょう。中には立会いの無いところもあります。自分で写真

を撮るなどして記録しておくようにしましょう。

納得がいけないときは家主に、見積りや詳しい明細を出してもらい、「原状回復をめぐるトラブルとガイドライン」(国土交通省)にしたがって話し合います。

話し合いによる解決が困難な場合は裁判による解決が望ましい場合もあります。3月は転勤などでアパートなどの賃貸住宅を退去することが多い時期です。もう一度契約書を見直し、不明な点は確認しておきましょう。分からないことがあったら消費生活相談室に相談してください。

大郷町消費生活相談

日 時 毎週火曜日

午前10時～正午

午後1時～3時

場 所 役場2階

監査委員室

相談員 及川よし子さん

直通電話

☎ 35915541

問 農政商工課

☎ 35915503

窓口業務 時間変更の お知らせ

4月1日から役場の昼休み時間が次のように変更になります。
なお、開庁時間は、午前8時30分から午後5時15分までで変わりありません。

変更前	変更後
正午～午後0時45分	正午～午後1時

お急ぎの方には、これまで同様昼休み中でも対応いたします。
皆様のご理解をお願い申し上げます。

問 総務課 ☎359-5500

3月1日～7日

春季全国火災予防運動

『もういいかい 火を消すまでは まあだだよ』

これからの季節は空気が乾燥し、火災が起こりやすくなりますので、火の取り扱いには十分注意しましょう。

重点目標

- 住宅防火対策の推進
- 放火火災・連続放火火災防止対策の推進
- 特定防火対象物等における防火安全対策の徹底
- 製品火災の発生防止に向けた取り組みの推進
- 多数の観客等が参加する行事に対する火災予防指導の徹底
- 林野火災予防対策の推進



住宅火災 いのちを守る 7つのポイント

3つの習慣

- 寝たばこは絶対やめる。
- ストーブは燃えやすいものから離れた位置で使用する。
- ガスこんろなどのそばを離れるときは必ず火を消す。

4つの対策

- 逃げ遅れを防ぐために、住宅用火災警報器を設置する。
- 寝具、衣類及びカーテンからの火災を防ぐために、防炎品を使用する。
- 火災を小さいうちに消すために、住宅用消火器等を設置する。
- お年寄りや身体の不自由な人を守るために、隣近所の協力体制をつくる。

山火事予防運動実施中 3月1日～5月31日

◆防火標語

『伝えよう 森の大事さ 火の怖さ』

農業者年金について

☆農業者の方なら広く加入できます。

60歳未満の国民年金第1号被保険者であって、年間60日以上農業に従事している方は誰でも加入できます。配偶者や後継者など家族農業従事者の方も加入できます。

☆少子化高齢時代に強い年金です。年金資産は安全かつ効率的に運用しています。

自ら積み立てた保険料とその運用益（付利）により将来受け取る年金額が決まる「積立方式（確定拠出型）」の年金です。自分が必要とする年金額の目標に向けて、保険料を自由に決められ（月額2万～6万7千円）、経営の状況や老後設計に応じていつでも見直せます。

☆終身年金で80歳までの保障付きです。

農業者老齢年金は、原則65歳から生涯受け取ることができます。仮に80歳前に亡くなられた場合でも、80歳までに受け取れるはずであった農業者老齢年金の額の現在価格に相当する額を、ご遺族に死亡一時金として支給します。

農業者年金については、内容をまず知っていただきたいと思います。詳しくは農業委員会又はJAあさひなへお気軽にお問い合わせください。

問 農業委員会 ☎359-5517

JAあさひな大郷支店 ☎359-5553

就学援助制度について

町では、経済的な理由から、小・中学校に通うお子さんの学用品費や給食費等の支払いにお困りのご家庭に対して、就学費用の一部を援助する制度を設けています。

■ 援助を受けることのできる方

大郷町に住所があり、町内の小・中学校に通うお子さんのいる世帯で、次の項目に該当する保護者の方です。

- (1) 生活保護を受けている方
- (2) 平成26年度または27年度において、生活保護の停止または廃止になった方
- (3) 児童生徒と生計を一にする世帯全員の町民税が非課税の世帯に属する方
- (4) 児童扶養手当を受給している方（一部支給者を除く）
- (5) 児童生徒と生計を一にする世帯全員の前年の所得が、特別支援教育就学援助費の需要額測定に用いる需要額（保護基準額等）の1.0倍未満である方
- (6) 災害等で被害を被り、生活が困窮していると認められる方
- (7) 前各項以外で、特に援助が必要であると認められる方

■ 援助の申し込み方法

「就学援助受給申請書」に必要事項を記入のうえ、下記の書類を添えて提出してください。

- 1 就学援助受給申請書 教育課に用意してあります。
- 2 家族全員の前年の所得を証する書類（児童生徒と生計と一にする世帯全員分）
確定申告書（写）または源泉徴収票（写）、年金の受給額が分かる書類 等
- 3 児童扶養手当証書（写）
- 4 提出先 教育課へ提出してください。（郵送可）
- 5 提出期限 3月17日（火）

※現在援助を受けている方も、毎年度申請が必要となります。

■ 援助支給決定について

援助申請の受付後、町で民生児童委員を通じて生活状況等について世帯調査を実施し、その後教育委員会の審査を経て、支給の可否を決定いたします。

■ 援助の対象について

援助の対象となる費用は下記のとおりです。

種 類	援助内容
学用品費・通学用品費・新入学用品費・修学旅行費・校外活動費・医療費	一部（町の基準額を限度とする）
学校給食費	全額

問 教育課 ☎359-5514

農産物等の放射性物質の測定結果について 1月測定分

簡易測定（大郷町実施） 1月の自家用農産物等の持込みはありませんでした。

放射性物質検査実施中！

町民の方が持ち込む自家用の農産物等について無料測定（要予約）を実施します。
測定場所は、開発センターです。ご希望の方は、(株)おおさと地域振興公社（☎359-2675）に電話でお申し込みください。実施日は、毎週火・木曜日の午前9時から午後4時までです。検体の準備方法など詳しくは、申し込み時にご確認ください。

農産物等に係る放射線物質濃度測定業務の終了について

町では、食の安全安心を確保するため、自家用農産物等の放射線物質測定を平成24年8月より実施していますが、県や食糧流通業界における自主検査も充実し、業務開始から同時に行っている町内産の給食材料の検査においても基準値超過は無く、町民の方からの測定持込みも極々少数のため、平成27年3月末をもって業務を終了いたします。

問 農政商工課 ☎359-5503

平成26年度

大郷町児童生徒スポーツ及び文化芸術等表彰者

スポーツ表彰

町長表彰（功績賞）

県中学校総合体育大会

卓球女子団体 準優勝

大郷中女子卓球部

県中学校新人体育大会

卓球女子シングルス 準優勝

全日本卓球選手権宮城県予選

（カデットの部）

中学1年シングルス 優勝

遠藤 希来（大郷中1年）

教育長表彰（奨励賞）

郡中学校総合体育大会

柔道個人男子50kg級 優勝

戸田 朋樹（大郷中2年）

柔道個人男子90kg超級優勝

石川 寿和（大郷中2年）

卓球女子シングルス 優勝

高澤 幸代（大郷中3年）

郡中学校新人体育大会

剣道男子1年個人戦 優勝

山谷 啓太（大郷中1年）

柔道個人男子66kg級 優勝

渡邊 稔之（大郷中1年）

柔道個人男子73kg級 優勝

阿部 大悟（大郷中1年）

卓球女子団体 優勝

大郷中女子卓球部

柔道男子団体 優勝

大郷中男子柔道部

剣道男子団体 優勝

大郷中男子剣道部

県スポーツ少年団秋季中学生

バスケットボール大会

男子 優勝

大郷町バスケットボール

スポーツ少年団

文化芸術等表彰

町長表彰（特別功績賞）

作文宮城

県入選

上杉 望乃（大郷小1年）

宮城県小中学校

児童生徒書きぞめ展

硬筆の部

特選

千葉 愛桜（大郷小2年）

櫻井 美生（大郷小4年）

毛筆の部

部会長賞

高橋 愛依（大郷小3年）

特選

佐野まみか（大郷小5年）

大友 瞳子（大郷小6年）

須藤 七海（大郷小6年）

ふるさとの川を大切にしよう

児童図画コンクール

特別賞

西岡 莉央（大郷小4年）

教育長表彰（奨励賞）

くろかわ脱メタボ！プロジェクト

脱メタボ！標語 黒川地区地

域医療対策委員会会長賞

大場 梨央（大郷中1年）

町民劇場3年以上活動

高橋ほのか（大郷小6年）

ジュニアリーダー初級・中級資

格所有者として3年以上活動

赤間 悠貴

（仙台育英高3年）

宮城県青少年

読書感想文コンクール

県出品

熊谷 樹（大郷小2年）

鈴木 寿暢（大郷小2年）

武藤 愛星（大郷小4年）

熊谷 颯斗（大郷小4年）

遠藤 快研（大郷小5年）

作文宮城

県出品

山口 鈴（大郷小3年）

齋藤晏史依（大郷小4年）

高橋 愛（大郷小4年）

千葉 巧明（大郷小5年）

竹下くるみ（大郷小5年）

太田 千裕（大郷小6年）

宮城県小中学校

児童生徒書きぞめ展

硬筆の部

金賞

赤間 海莉（大郷小1年）

毛筆の部

金賞

太田 紗綾（大郷小1年）

中村 美結（大郷小3年）

及川 ゆら（大郷小4年）

菅野 結（大郷小6年）

佐野まりな（大郷中1年）

1/30

大郷町について学ぶ

大郷小学校6年生の総合的な学習の時間に、瀬戸副町長による特別授業が行われました。

6年生は総合的な学習の時間に大郷町の施策について学んでおり、今回の特別授業は、日本創成会議で公表された「消滅可能性都市」をテーマに行われました。

町が消滅したらどうなるか、少子高齢化などの現在の課題や具体的な取り組みが説明され、児童はメモを取りながら真剣に授業を受けていました。



瀬戸副町長による授業

2/12

寒さに負けずゲートボール大会

大郷町ゲートボール協会主催の冬季室内ゲートボール大会が、大松沢社会教育センターで開催されました。

大会は予選、決勝トーナメントと2日間にわたり行われ、寒いなかではありましたが、各チームの選手が元気に声を掛け合いながら、練習してきた成果を発揮し、熱戦が繰り広げられました。

大会結果は次のとおりです。

- 1位 羽生チーム
- 2位 東成田Bチーム
- 3位 吉ヶ沢チーム



慎重に狙って…

2/23

鬼は外！福は内！

2日に大郷幼稚園、3日に大郷保育園で豆まき会が行われました。

豆まきの歌を歌ったり、ダンスを踊ったりした後に、鬼にふんした先生が登場し、思わず泣き出してしまいう園児もいました。

園児は、手作りしたお面やますを身に付け、元気に「鬼は外！福は内！」のかけ声にあわせて豆をまき、自分の心の中にある泣き虫鬼や怒りんぼう鬼、忘れんぼう鬼など、それぞれが悪い鬼を退治しました。



手作りのお面とますを披露（保育園）

2/45

小学校でハンドボール教室

昨年に引き続き、トヨタ自動車東日本(株)の中川善雄さんと河合辰弥さんを講師に迎え、大郷小学校5・6年生の児童を対象にハンドボール教室が行われました。

教室では、ハンドボールに必要な避ける動きや周りを見ることを意識する練習や、実際にボールを使ったパスの投げ方や、シュートの打ち方などを学びました。児童は失敗を恐れずに挑戦し、どうしたらもっと上手に出来るかを考えながら練習をしていました。

最後は練習したことを生かして試合を行い、ハンドボールを楽しみました。



シュートの練習



高齢者肺炎球菌の予防接種

今年度対象の方は3月中に忘れずに受けましょう！

今年度、対象となる方の接種期間は、**平成27年3月31日まで**となっています。未接種の方は、早めに受けましょう。

◆今年度対象となる方

- ①右表の生年月日の方
- ②60歳以上65歳未満の方で、心臓、腎臓若しくは呼吸器の機能又はヒト免疫不全ウイルスによる免疫の機能に障害を有する方

※過去に一度でも接種したことのある方は、対象外です。

問 保健福祉課 ☎359-5507

年齢	生年月日
65歳	昭和24年4月2日生～昭和25年4月1日生
70歳	昭和19年4月2日生～昭和20年4月1日生
75歳	昭和14年4月2日生～昭和15年4月1日生
80歳	昭和9年4月2日生～昭和10年4月1日生
85歳	昭和4年4月2日生～昭和5年4月1日生
90歳	大正13年4月2日生～大正14年4月1日生
95歳	大正8年4月2日生～大正9年4月1日生
100歳以上	大正4年4月1日以前の生まれの方

乳幼児健診日程

3歳児健診

日 程：3月4日(水)
 場 所：保健センター
 受付時間：午後0時30分～0時45分
 対 象：平成23年8月～10月生まれ



問 保健福祉課 ☎359-5507

子ども予防接種週間(3月1日～7日)

3月1日から7日は「子ども予防接種週間」です。この期間は、下記医療機関において3月7日(土)の午後も予防接種を行います。

特に、この4月に就学するお子さんで麻しん風しんの第2期予防接種をまだ接種していない方は、接種期限が3月31日までとなっていますので、この機会に接種しましょう。

なお各医療機関に事前に問い合わせの上、受診してください。

医療機関名	住 所	電話番号	時 間
田山小児科医院	大和町吉岡	345-0738	午後2時～5時
深見内科循環器内科医院	大和町吉岡	345-3693	午後2時30分～4時30分
いとうクリニック	富谷町成田	348-3051	正午～午後1時30分
大清水内科クリニック	富谷町大清水	346-0482	午後2時～5時
富谷医院	富谷町ひより台	358-2872	正午～午後6時

母子健康手帳交付のお知らせ

安全・安心に出産・育児ができるように、手帳交付時に保健師・栄養士の個別面談を行っていますので、事前に電話連絡をお願いします。

交付日時(予約制)

毎週月曜日(祝日の場合は翌日)

午前8時30分～午後5時

(第1・3月曜日は午後6時30分まで)

所要時間：30分程度

場・問 保健福祉課 ☎359-5507

宮城県こども夜間安心コール

夜間のお子さんの急な発熱やケガなどの対処方法について、看護師が電話での相談に応じます。

- ・プッシュ回線の固定電話、携帯電話からは#8000
- ・上記以外からは☎022-212-9390
- ・毎日午後7時から翌朝午前8時まで受付しています。

申 申し込み先 **問** 問い合わせ先 **申・問** 申し込み・問い合わせ先 **場・問** 場所・問い合わせ先 **場** 場所

おやこのへや

日 時：3月18日(水)
午前9時30分～11時
対 象：0歳～小学校入学前のお子さんと保護者
内 容：育児相談・自由遊び等
場 保健センター
問 保健福祉課 ☎359-5507

健康相談

健康について心配・不安なことがある方、お気軽にご相談ください。

日 時：3月9日(月)
午前9時30分～11時
※事前に電話でご連絡ください。
問 保健福祉課 ☎359-5507

のびのび相談

就学前のお子さんで、ことばの発達の遅れや落ち着きがないなど、精神発達面で心配な方は、臨床発達心理士が相談に応じます。(予約制)

申 保健福祉課 ☎359-5507

ひきこもり・思春期こころの相談

日 時：3月10日(火)
午後1時30分～4時30分
※日時変更の場合があるため要電話予約
場・申 塩釜保健所母子・障害第二班
☎365-3153

こころの相談

日 時：3月20日(金) 予約制
午後1時30分～4時
※日時変更の場合があるため要電話予約
場・申 塩釜保健所黒川支所
☎358-1111

HIV抗体検査・クラミジア抗体検査・肝炎検査・骨髄バンク登録

日 時：3月12日(木)・26日(木)
午前10時～11時
(検査前日まで要予約)
検査料：原則無料
申・問 塩釜保健所黒川支所
☎358-1111

休日当番医

月 日	当 番 医	住 所	電話番号
3月1日	きぼうの杜診療所	大和町吉田	☎344-4607
8日	田山小児科医院	大和町吉岡	☎345-0738
15日	ちば小児科医院	富谷町富谷	☎358-0601
21日	塚本耳鼻咽喉科医院	大和町吉岡	☎345-2734
22日	長澤整形外科クリニック	富谷町富ヶ丘	☎358-7688
29日	かとう眼科医院	大和町吉岡東	☎347-1682

※休日の診療時間は午前9時～午後5時までです。

※公立黒川病院(☎345-3101)で、夜間・休日救急診療を希望される場合は、電話でお問い合わせください。

大郷町食生活改善推進員養成講座 平成27年度受講生を募集します!!

「食」で健康をサポートする食生活改善推進員の養成講座です。健康づくりに必要な知識を仲間と一緒に学びます。あなたも仲間づくりを楽しみながら活動に参加しませんか?

楽しく学び、地域でも健康づくりの輪を広げていきましょう!!

★内 容：◎栄養の基礎知識 ◎生活習慣病予防について
◎調理実習 ◎軽運動 他

★講習期間：5月25日(月)～平成28年2月16日(火)の期間で全10回

★場 所：保健センター・開発センター加工実習室

★費 用：テキスト代(1,500円)調理実習代(1回300円)

※なお、詳細につきましては、広報おおさと4月号にてお知らせしますので、ご覧ください。

申・問 保健福祉課 ☎359-5507

ゆっくり体を休め、 抵抗力をつけましょう!!

風邪予防のためには、ゆっくり体を休めることも重要となります。疲れや睡眠不足は風邪への近道です!!抵抗力が落ちていると、風邪などのウィルスに感染しやすくなります。睡眠・休養をしっかりとり、ウィルスをよせつけない体を作ることが重要です。

《年代別必要とされる1日の睡眠時間》

年 齢	必要な睡眠時間
新生児(1～2か月)	10.5～18時間(1日)
乳児(3～11か月)	9～12時間(夜間)+1～4回の30分～2時間の昼寝
幼児(1～3歳)	12～14時間
幼児(3～5歳)	11～13時間
学童期(6～12歳)	10～11時間
13～18歳	7～9時間
19歳～	7～9時間

きちんと眠れているモロ?脳と身体の疲れをとり、心身の機能を回復させるのが「睡眠」なんだモロ。



子育て支援センターより

○自由来園 平日 午前10時～11時30分 午後1時～4時30分
土曜日 午前10時～11時30分

○おしゃべりマミィ (自由参加のサークル)

日時：3月6日(金)・4月6日(月) 午前9時30分～11時30分
内容：お子さんを遊ばせながら、保護者同士おしゃべりを楽しんだり、お友だちと一緒に遊んだりできます。



コマ遊びの様子

○遊びの出前のお知らせ

保育士がおもちゃを持って遊びに行きます。おもちゃで遊んだり、保育士の出し物を見たりしながら楽しく過ごしましょう。みなさん、遊びに来てくださいね。

日時：3月20日(金) 午前10時～11時

場所：文化会館(2階)

●平成27年度子育てサークル会員を募集します●

サークル名	対象年齢	募集組数	回数
リトルアップル	平成26年4月～平成27年生まれ	20組	月1～2回
チェリーキッズ	平成25年4月～平成26年3月生まれ	20組	月1～2回
ビッグアップル	平成24年4月～平成25年3月生まれ	20組	月1～2回
なかよし	平成23年4月～平成24年3月生まれ	20組	月1～2回
作って遊ぼう	3歳～	15組	月1回

※子育てサークルでは、同じ年齢のお友だちと一緒に親子遊びや体操、季節の行事を楽しんだり、製作遊びをしたり、お部屋や広い園庭でたくさん遊びます。

※上記の子育てサークルは登録制となりますので、申し込みを行ってください。

申し込みは、**3月4日(水)**から随時受付けています。電話での受付は行いませんので、子育て支援センターまで直接お越しください。定員になり次第、受付を終了とさせていただきます。

申・問 子育て支援センター ☎359-5755

文芸の郷

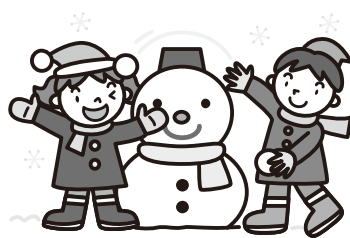
短歌

朝毎に庭の新緑湧き立ちて
あふるる生命力ただひかれいる

鷗崎 千坂 みつほ

雪少し孫と作りし雪だるま
次日とけてさがす孫かな

中村 高橋 安太郎



5・6月号に掲載する

川柳を募集します

応募方法

はがきの裏に作品と住所、氏名、電話番号をご記入のうえ企画財政課まで郵送してください。
※作品はお返しできませんのでご了承ください。

締切日 3月27日(金)

申・問

企画財政課

☎359-5502

おしらせアラカルト

暮らし 暮らしとこころの相談会

こころの相談を含めた総合的な相談会を実施します。

相談は無料で、弁護士、社会福祉士及び精神保健福祉士との個別面談です。お気軽にご相談ください。相談をご希望の方は事前に電話予約が必要です。当日空きがあれば当日相談も可能です。

日時：3月14日(土)
3月22日(日)
午前10時～午後4時
会場：法テラス東松島

(東松島市矢本字大溜1-1
コミュニティセンター西側)
相談内容：借金、離婚、いじめ、生活困窮、家庭内暴力、解雇や賃金未払い、パワハラ、セクハラ、介護疲れ、人間関係など

問 法テラス東松島
☎050-3383-0009

暮らし 裁判所からのお知らせ

平成27年3月の広報テーマは「督促手続について」です。詳しくは、最高裁ウェブサイト(<http://www.courts.go.jp/>)をご覧ください。

問 仙台地方裁判所事務局
総務課広報係
☎222-6115

暮らし 普通救命講習会受講者

日時：3月18日(水)
午後6時30分～9時30分
場所：黒川消防署
大衡出張所

講習内容：AEDを用いた普通救命講習(修了証あり)

募集人数：10名以内(先着順)
※応募多数の場合は次回以降の受講となりますのでご了承願います。また、応募少数の場合は開催を中止することがあります。(その際は消防本部から応募された方へ直接連絡いたします。)

申込締切：3月13日(金)
午後5時

申・問 黒川消防本部 警防課
救急担当者
☎345-4161

暮らし 野鼠(のねずみ)駆除実施のお知らせ

3月21日(土)春分の日[雨天の場合：22日(日)]に野鼠の被害(水田漏水等)から農作物を守るため、黒川郡内の水田において野鼠駆除を行います。

問 J Aあさひな営農総合センター米穀販売課
☎353-1113

暮らし 大和警察署から

町内の交通事故発生件数【人身事故】

	平成25年	平成26年	平成27年
			1月
発生件数	39	32	0
死者数	0	1	0
負傷者数	42	43	0

町内の犯罪発生件数

	平成25年	平成26年	平成27年
			1月
侵入盗	8	8	0
車上ねらい	3	7	0
乗物盗	2	3	0
その他	21	21	0

問 大和警察署 ☎345-0101

暮らし 黒川消防署から

町内の火災発生件数

	平成26年		平成27年	
	累計	1月	累計	1月
建物	0	0	0	0
林野	0	0	0	0
車両	0	0	0	0
その他	0	0	0	0

町内の救急出動件数

	平成26年		平成27年	
	累計	1月	累計	1月
急病	26	26	25	25
交通事故	2	2	1	1
一般負傷	4	4	4	4
その他	3	3	3	3

問 黒川消防本部警防課 ☎345-6888

オフト大郷・ポートピア大郷の売上額の一部が 環境整備協力費として町に交付されています

3月開催日程表

★JRA開催日

日	1	2	3	4	5	6	7	8	9	10	11	12	13	14	15	16	17	18	19	20	21	22	23	24	25	26	27	28	29	30	31	
曜日	日	月	火	水	木	金	土	日	月	火	水	木	金	土	日	月	火	水	木	金	土	日	月	火	水	木	金	土	日	月	月	
オフト大郷(競馬)				川崎							船橋																					★川崎 ナイター
ポートピア大郷(競艇)	一般戦(多摩川)		G1(三国)		G1(常滑)		一般戦(平和島)		G3(尼崎)		一般戦(児島)		G1(平和島)		一般戦(多摩川)		G3(蒲郡ナイター)		SG(尼崎)		一般戦(児島)		G1(多摩川)		G2(徳山)		一般戦(尼崎)					
	一般戦(平和島)		G3(尼崎)		一般戦(児島)		G1(平和島)		一般戦(江戸川)		一般戦(びわこ)		一般戦(尼崎)																			
	一般戦(平和島)		G1(平和島)		一般戦(平和島)		一般戦(平和島)		一般戦(平和島)		一般戦(平和島)		一般戦(平和島)		一般戦(平和島)		一般戦(平和島)		一般戦(平和島)		一般戦(平和島)		一般戦(平和島)		一般戦(平和島)		一般戦(平和島)		一般戦(平和島)			
	一般戦(平和島)		G1(平和島)		一般戦(平和島)		G1(平和島)		一般戦(平和島)		一般戦(平和島)		一般戦(平和島)		一般戦(平和島)		一般戦(平和島)		一般戦(平和島)		一般戦(平和島)		一般戦(平和島)		一般戦(平和島)		一般戦(平和島)		一般戦(平和島)			

申 申し込み先 問 問い合わせ先 申・問 申し込み・問い合わせ先 会・問 会場・問い合わせ先

151 自動車登録・検査の手続きはお早めに

毎年3月になりますと、自動車の登録・検査の申請が集中するため、待ち時間が3時間を超える状況となっています。今年度末の3月は、例年並み以上に車検場、駐車場及び周辺道路が大変混雑し、申請者や近隣の方々には、大変ご不便やご迷惑をおかけすることが予想されています。つきましては、この時期に登録・検査を予定している申請者の皆様方には、是非早めの申請をしていただきますようお願いいたします。

問 東北運輸局宮城運輸支局
登録関係 ☎050-5540-2011
検査関係 ☎235-2517

152 軽自動車の名義変更手続きや車検はお早めに！

毎年3月は名義変更、廃車などの各種手続きや検査申請が集中し、大変混雑します。特に週末や中旬以降に集中するため、長時間お待ちいただく場合がありますので、これからの手続きは早めに済ませるよう、ご協力をお願いします。

受付時間：
午前8時45分～11時45分、
午後1時～4時
(土日・祝日を除く)

問 軽自動車検査協会宮城主幹事務所
☎050-3816-1830

153 国の退職金制度を活用しませんか

中小企業退職金共済制度(中退共制度)は、中小企業の退職金を国がサポートする制度です。新規加入や掛け金を増額する場合は、掛け金の一部を国が助成します。掛け金は全額非課税で、手数料はかかりません。

問 (独)勤労者退職金共済機構
中小企業退職金共済事業本部
☎03-6907-1234

154 平成27年度自衛官等

募集種目		応募資格	受付期間
予備自衛官補	一般公募	7月1日現在、18歳以上34歳未満の者	3月24日(火)まで (締切日必着)
	技能公募	7月1日現在、18歳以上で国家免許資格等を有する者(資格により53歳未満～55歳未満)	
幹部候補生	一	大卒程度	3月1日(日)～5月1日(金)まで (締切日必着)
	般	院卒者	
	菌科・薬剤科	平成28年4月1日現在、22歳以上26歳未満の者(20歳以上22歳未満の者は大卒(見込含))修士課程修了者等(見込含)は28歳未満)	
		平成28年4月1日現在、専門の大卒(見込含)20歳以上30歳未満の者(薬剤は20歳以上28歳未満の者)	

問 自衛隊宮城地方協力本部大崎地域事務所 ☎0229-23-1178

155 国家公務員「国税専門官採用試験」

仙台国税局では、税務職員を募集しています。

受験資格

- 昭和60年4月2日～平成6年4月1日生まれの方
- 平成6年4月2日以降生まれの方で次に掲げるもの
 - (1) 大学を卒業した者及び平成28年3月までに大学を卒業する見込みの方
 - (2) 人事院が(1)に掲げる者と同等の資格があると認める者

受験申込受付期間

インターネット：
4月1日(水)～13日(月)
郵送又は持参：
4月1日(水)～2日(木)

受験申込方法

原則インターネット申込みとする
郵送又は持参用受験申込書の請求は、最寄りの税務署、仙台国税局人事第二課又は人事院東北事務所へ行う

第1次試験日：6月7日(日)

問 仙台国税局人事第二課
試験研修係
☎263-1111 (内線3236)

156 仙台北税務署からのお知らせ 確定申告について

確定申告期限

所得税及び復興特別所得税・贈与税：3月16日(月)
消費税及び地方消費税：3月31日(火)

申告書は、国税庁ホームページ(www.nta.go.jp)の「確定申告書等作成コーナー」を利用されるなど、ご自分で作成してお早めに提出してください。申告書は郵便や信書便による送付で提出することもできます。

納税は口座振替、

還付金の受取は口座振込みで
納税には、便利な振替納税をお勧めします。

希望される方は、納付期限までに税務署か預貯金先の金融機関に「預貯金口座振替依頼書(納付書送付依頼書)」を提出してください。

納付期限

所得税：3月16日(月)
※振替日は4月20日(月)
消費税・地方消費税：3月31日(火)
※振替日は4月23日(木)

問 仙台北税務署
☎222-8121

おしらせアラカルト

よろこび



● 出生 ●

氏名	保護者	行政区
米澤 晴登くん	伸也さん	鶉崎
門間 怜緯くん	裕司さん	羽生

おくやみ



氏名	年齢	行政区
赤間 利幸さん	47歳	鶉崎
熊谷 民さん	85歳	吉ヶ沢
菅野 ミツコさん	84歳	山崎
伊藤 いくよさん	94歳	土手崎
小野 照男さん	81歳	石原
櫻井 儀一さん	84歳	中粕川
宮本 かつ子さん	82歳	山崎
千葉 ちえ子さん	91歳	山崎
佐竹 政美さん	90歳	長崎
飯野 清三さん	97歳	貝柄塚
芦澤 正良さん	55歳	上郷
吉田 豊仁さん	81歳	長崎

(2月10日までの届出分)

※このコーナーでは戸籍の届け出の際、掲載に承諾された方をお知らせしております。

3月の心郷(ふれあいの家)利用日

地区名	利用日
羽生	2日(月) 12日(木) 25日(水)
山崎	9日(月) 20日(金)
味明・不来内 川内	10日(火) 23日(月)
東成田・中村 鶉崎・土橋	11日(水) 24日(火)
長崎・丸山 土手崎	6日(金) 18日(水) 31日(火)
中粕川	3日(火) 13日(金) 26日(木)
石原・木ノ崎	4日(水) 16日(月) 27日(金)
成田川・上郷 上村・上町 下町・吉ヶ沢 貝柄塚	5日(木) 17日(火) 30日(月)

* 3月19日(木)は休館日です。
* 利用日以外も使用することができます。
その場合、バスでの送迎はできません。

☎ 社会福祉協議会 ☎359-2753

行政相談

〈日 時〉 3月24日(火)
午前10時～正午
〈場 所〉 社会福祉協議会会議室
(前社会福祉協議会事務所)
〈相談委員〉 大塚 昭さん
☎347-6711

生活相談・人権相談

〈日 時〉 3月10日(火)・24日(火)
午前10時～午後3時
〈場 所〉 社会福祉協議会会議室
(前社会福祉協議会事務所)

納期をお忘れなく

今月の納期限：3月31日(火)

	4月	5月	6月	7月	8月	9月	10月	11月	12月	1月	2月	3月
町 県 民 税			1期		2期		3期			4期		
固定資産税		1期		2期		3期		4期				
軽自動車税		全期										
国民健康保険税	1期		2期	3期	4期	5期	6期	7期	8期	9期	10期	
介護保険料	1期		2期		3期		4期		5期		6期	
後期高齢者医療保険料				1期	2期	3期	4期	5期	6期	7期	8期	9期

納税には口座振替が便利です。詳しくはお問い合わせください。☎ 税務課 ☎359-5505

検察審査会とは

検察審査会制度は、刑事手続の中に国民の意見を反映させ、よりよい刑事司法を実現するために設けられたもので、検察官が事件を裁判にかけなかったことよしのしあしを、選挙権を有する国民の中からくじで選ばれた11人の検察審査員が審査する制度です。事件等を起こした人が「不起訴処分」に納得がいかない場合は、犯罪の被害にあった人や犯罪を告訴・告発した人がその処分について検察審査会に審査を求めすることができます。

☎ 仙台検察審査会事務局 ☎222-4750

仙台弁護士会 無料法律相談

場所：①古川法律相談センター
毎週火・土曜日(祝日を除く)
午前10時～午後3時
②仙台市弁護士会館
毎週月～金曜日(祝日を除く)
午前10時～午後3時
※月・木曜日は午後5時30分～7時30分も実施
※毎週土曜日(祝日は除く)
午前9時30分～正午

対象：東日本大震災に際し、災害救助法が適用された市町村に平成23年3月11日時点で自宅や営業所があった方が対象となります。ただし、法人の相談は対象外となります。

内容：貸金、借地借家の問題、労働問題、二重ローン問題、離婚、行政などの相談が無料になります。震災に関連する相談に限りません。ただし、刑事事件に関する相談は対象外となります。

☎ 仙台弁護士会 ☎223-2383

平成27年度東北地区国立大学 法人等職員業務説明会

日 時：3月8日(日)
午前10時～午後4時
場 所：東北大学川内北キャンパス 講義棟A

プログラム

- ①国立大学法人等職員の業務内容についての概要説明
(1回目：午前10時40分～11時20分、2回目：午後2時40分～3時20分)
- ②若手職員による座談会
(午後0時30分～2時)
- ③各国立大学法人等による個別説明会(午前10時～午後4時)
機関ブース(弘前、岩手、秋田、東北、宮城教育、山形、福島大学)業務別ブース(図書系、施設系技術)

☎ 東北地区国立大学法人等職員採用試験事務局
☎217-5676

大きくなったら 大郷保育園



さとう たいしくん
(川内)
ほくのゆめは
「大工さん」



わごう ゆりかちゃん
(上町)
わたしのゆめは
「パティシエ」



おの あきなりくん
(川内)
ほくのゆめは
「パン屋さん」



たかはし ゆんちゃん
(中村)
わたしのゆめは
「パティシエ」



たどころ ゆんちゃん
(味明)
わたしのゆめは
「マッサージ屋さん」



かの るかちゃん
(中村)
わたしのゆめは
「ケーキ屋さん」



もんま ゆうきくん
(中柏川)
ほくのゆめは
「消防士」



くまがい たけるくん
(中村)
ほくのゆめは
「サッカー選手」

わが家の元気っこ



赤間 一かす
海くん (9か月)

最近はいい歩きも出来るようになり、日々、動きが活発になってきました。
元気いっぱい力持ち、笑顔がステキな赤間家の癒し系です！
これからも元気にたくましく育ててほしいです。
信之・美保さん夫妻のお子さん(川内)

町の人口

(1月末日現在)
※外国人の方も含む
()内は前月比

♂ ♀ **8,581人(-33)**
♂ **4,212人(-17)** ♀ **4,369人(-16)**
🏠 **2,720世帯(-10)**

ホームページアドレス <http://www.town.miyagi-osato.lg.jp/>
E-mail kikaku@town.miyagi-osato.lg.jp
iモード <http://www.town.miyagi-osato.lg.jp/i/>

窓口業務延長日(開設時間は夜7時まで)

町民課・保健福祉課・税務課・地域整備課(上下水道)

3月	4月
2日(月)・16日(月)	6日(月)・20日(月)

町からのお知らせは、広報と防災行政無線で行っています。



広報おおさととは環境に配慮し再生紙を使用しています。